



”FARSTA I”

En antikvarisk dokumentation

av

ett lantarbetarbostadshus

i

Gustavsberg



VÄRMDÖ KOMMUN

Kultur- och fritidsnämnden

FÖRORD

Denna antikvariska dokumentation har upprättats inför rivningen av "Farsta I" som ursprungligen var ett bostadshus för lantarbetare.

När vi arbetar med nya bostadsområden är det alltid spännande att lära känna platsens historia. Många nya bostadsområden uppförs idag på gammal industrimark eller som i fallet Farsta Slottsvik på mark där det har funnits ett lantbruk knutet till en industri. För många år sedan lades lantbruket ner och byggnaderna övergavs t ex hade Farsta slott stått öde i femtio år när det 1995 byggdes om.

Det kan verka som många byggnader har rivits i samband med utbyggnaden av Farsta Slottsvik. Så är det emellertid inte utan många byggnader har rivits eller brunnit ner innan bostadsbyggandet började. De flesta äldre hus som rivits av JM Byggnads AB har stått tomma längre eller kortare tid och har varit i sådant skick att riskerna för brand och andra olyckor blivit alltför stora då de blivit spännande lekplatser eller t o m tillhåll för obehöriga.

Många byggnader har också blivit kvar och säkrats för framtiden och fått nytt liv efter en omfattande invändig ombyggnad och fasadrenovering. Detta gäller först och främst Farsta slott, som nu inrymmer tio lägenheter och 400 kvm lokaler för vårdboende som finns i en anslutande ny byggnad. Farstavik är ett hus från sekelskiftet som Hilma Odelberg fick i bröllopsgåva av sin far Samuel Godenius. Byggnaden är idag totalrenoverad och ligger som en huvudbyggnad mellan två nya "flygelbyggnader" och inrymmer fyra lägenheter och gemensamhetslokal för en bostadsrättsförening.

I rapporten nämns också Stallet, Ankhuset och Oxhuset I området, men utanför Farsta Slottsviks samfällighet, ligger också den röda lantarbetarbostaden vid Rättarvägen och Farsta garage vid Odelbergs väg samt Farsta udde och Tvättstugan; båda vid Farsta slottsväg.

JOHAN ASPFORS, Kulturenheten, Värmdö kommun har svarat för projektledning och texter medan JOHAN NATZÉN, JM Byggnads AB har svarat för uppmätning, fotografering och ritningar.

Ansvariga på Värmdö kommun för detaljplan respektive bygglov är PETER WESTER och HANS-OLOF HEDBERG.

Ansvariga för bostadsområdet Farsta Slottsvik hos JM Byggnads AB är STEFAN MÖLLERBERG, projektledning, REINO JOHANSSON, produktion och JAN H JANSSON, projektering.

BYGGNADSHISTORISK RAPPORT, "FARSTA I". LANTARBETARBOSTAD VID FARSTAGÄRDE, GUSTAVSBERG

Bebyggelsehistorik – lantbruksbebyggelsen i Gustavsberg

Gustavsbergs porslinsfabrik som grundades 1825 anlades vid Farstaviken, en östlig utlöpare av Baggensfjärden i Stockholms innerskärgård. Havsviken har fått sitt namn efter Farsta by som låg strax väster om dagens fabriksområde. På två kullar finns här ett vikingatida gårdsgravfält och huslämningar från vikingatid och medeltid. Även namnet Farsta har förhistoriskt ursprung. På 1640-talet omvandlades Farsta till säteri. Några hundra meter västerut från den förhistoriska gårdsplatsen anlades säteriets huvudbyggnad; Farsta herrgård. Ganska snart efter byggherren Gustaf Oxenstiernas död 1648 fick platsen heta Gustavsberg efter sin avlidne byggherre. Delar av stenhuset som han lät uppföra kom sedermera att ingå i porslinsfabrikens disponentbostad. Efter en statusmässig ombyggnad på 1890-talet efter arkitekten Axel Lindegrens ritningar fick herrgårdsbyggnaden dagens namn Farsta slott.

Farsta säteris lantbruk införlivades med porslinsfabriken på 1800-talet. Typiskt för denna tids patriarkaliskt styrda brukssamhällen var just dess belägenhet på landsbygden vid en lantegendom för självförsörjningens skull. Brukets lantbruksdel behöll det ursprungliga namnet Farsta medan själva fabriksdelen med industribyggnader och arbetarbostäder fick 1600-talsnamnet Gustavsberg. 1800-talets tre sista decennier under brukspatron Wilhelm Odelbergs regim var en expansiv tid för fabriken. Fabrik med samhälle byggdes ut men också jordbruksdelen utvidgades och moderniserades. Under denna tid och i början av 1900-talet skapades den lantbruksbebyggelse som präglade Farstamiljön ända fram till 1990-talet. Ekonomibygnader, lantarbetarbostäder och bostäder för förmännen uppfördes kring de gamla gårdarna strax väster om fabriksområdet.

Ekonomibygnader

Det centrala i anläggningen var den stora ladugården från 1893 vid Storängsgärdet på platsen för det nuvarande bostadsområdet "Slottsterassen". Ladugården brann dock ner 1982. Ett stort spannmålsmagasin från 1882, efter 1905 elkvarn, vid stranden intill Kattholmen föll för lågornas rov drygt tio år efter ladugårdsbranden. Idag återstår av ekonomibygnaderna bara stallet, som är en stor tegelbyggnad från 1888 delvis inom fabriksområdet, och det lilla Oxhuset i gult tegel från 1903 vid Storängsgärdet. En mindre lada står också kvar strax bakom det nybyggda Slottsterassen, men det är osäkert om huset får stå kvar vid omdaning av området. Till lantbruket hörde även en handelsträdgård som fanns bakom Farsta slott i anknäring till den forna barockträdgården, d v s där dagens bostadsområde "Slottsträdgården" är uppfört. De sista växthusen med tillhörande uthus samt trädgårdsmästarens bostad revs på 1990-talet inför detta bostadsbygge. Av gårdens hus från fjäderfäaveln återstår endast det lilla gula Ankhuset från 1900-talets början vid stranden mellan Farsta garage och Farstavik. Ett nu rivet hönshus låg på bergknallen ovanför Oxhuset. En ståtlig kallmurad stenramp leder ännu dit upp som också var uppfart till ladugårdens vind.

Bostäder för lantarbetare och förmän

Till bilden av lantbruksmiljön hör också bostadshus för lantarbetarna och deras förmän. Husen skilde sig inte från fabriksarbetarnas bostadshus, man använde samma typhus som finns vid bruksgatorna.

Den äldsta lantarbetarbostaden är det röda trähus med snickarglädje och frontespis mot trädgårdssidan som står vid Rättarvägen strax bakom det nya bostadsområdet ”Slottsstjärnan”.

Huset är av värmdögatsmodell, d v s en hustyp som uppfördes vid Värmdögatan 1877-82. Hustypen introducerades redan 1873 vid Grindstugatan 2, samhällets första bruksgata som dock för övrigt består av en annan lägre hustyp utan frontespis. Farstahuset är från 1889 och tillhör Gustavsbergs yngsta hus av Värmdögatstyp. Vid Skärgårdsvägen står ett likadant hus som heter Haga från 1870-talet. Intressant är att båda dessa hus har kvar stora delar av den lövsågeriutsmäckning som numera saknas på Värmdögatshusen. Farstas Värmdögatshus har dock en tillbyggnad på västra gaveln från 1900-talets första årtionden. Arkitekt till husmodellen var den kände Stockholmsarkitekten Magnus Isaeus som var anställd på fabriken på 1870-talet. Isaeus ritade senare bl a Norstedthuset på Riddarholmen och Sturebadet.

Nästa hustyp bland lantarbetarbostäderna är två putsade korsvirkeshus av Mariagatstyp, byggda på 1890-talet. Mariagatan bebyggdes under 1890-talets sista år. Ett av husen i Farsta uppfördes dock redan 1890 och är därför samhällets äldsta och förmodligen första hus av denna modell – grannhuset av samma typ uppfördes 1898. Denna rapport kommer nedan att mer noggrant beskriva huset från 1890. Strax intill dessa två bostadshus uppfördes 1907 ett lantarbetarhus av Ingarögatsmodell; rött trähus med brutet tak i nationalromantisk stil. Detta hus liksom de två Mariagatshusen rivs under 1998 för att lämna plats åt nya bostäder. Andra bostadshus rivna i samband med 1990-talets utbyggnad av Farstaområdet är Rättarbostaden från 1903 vid Storängsgärdet, på samma plats som bostadsområdet ”Slottsängen” (jordkällaren finns kvar). Det var ett frontespishus med samma planlösning som Värmdögatshusen fast med en putsad korsvirkesstomme. Rättaren, eller ”befallningsman”, var arbetsledaren vid jordbruket. En annan numera rivna förmansbostad var Höns-Jannes hus från 1909 på platsen för dagens ”Slottsstjärnan”. Höns-Janne basade för hönseriet på Farsta.

Farsta idag – en kulturmiljö i förändring

Lantbruksmiljön vid Farsta med sina gården, ekonomibygnader och lantarbetarbostäder undergår en stor förändring under 1990-talet. JM Byggnads AB uppför succesivt bostadsområden i området. Gamla inägomarker – åker och äng – bebyggs och äldre hus rivs för att lämna plats åt de nya husen. Från fabriken forna lantbruk kommer endast att återstå följande hus: Stallet från 1888, Oxhuset från 1903 och ett lantarbetarhus av Värmdögatstyp från 1889. En del kallmurade stenramper som tillhört försvunna ekonomibygnader sparas liksom det vikingatida gravfältet och den mycket värdefulla boplatskullen efter forntida Farsta gård. Det är viktigt att de få återstående husen och lämningarna sköts om och bevaras för eftervärlden eftersom de berättar om platsens äldsta historia och det lantbruk som porslinsfabriken en gång drev här på marker som odlats sedan medeltiden och vikingatiden.

Dokumentation lantarbetarbostaden "Farsta I"

Byggnadstyp

I 1889 års förvaltningsberättelse föreslår porslinsfabrikens styrelse att "ett hus af korsvirke för 8 matlag" ska uppföras under det kommande året. Vilket hus som avses är osäkert, kanske är det den byggnad som går under namnet "Farsta I" med årtalet 1890 på östra gaveln. Hustypen kom annars att byggas vid den på 1890-talet reglerade Mariagatan, fast gatans kvarvarande hus uppfördes under de fem sista åren av 1890-talet. Farsta I är med andra ord ett av de första hus av denna typ som uppfördes i samhället. Hustypen uppges vara ritad av Magnus Isaeus som också ritat husen vid bl a Grindstugatan och Ekedalsvägen. Tillskrivningen är dock osäker. I en uppsats från 1917 skriver Wilhelm Odelbergs son Axel att Mariagatshusen uppfördes efter "en byggnadsmodell från en bruksegendom i Gästrikland". Tyvärr anges inte bruksegendomens namn men stora likheter i planlösning och arkitektur finns med en hustyp i Envåningsbruket i Sandviken som byggdes från 1860-talet till 1880-talet.

Vanligtvis innehöll hustypen fyra lägenheter om ett rum och kök samt fyra vindsrum för ungarlar (två enkelrum vid varje gavel), d v s bostäder för åtta "matlag", i detta fall för lantarbetare. Farsta I skilde sig dock något från denna rumsfördelning. Huset hade från början endast tre lägenheter på bottenvåningen om ett rum och kök, den fjärde vid östra gaveln hade bytts ut mot en gemensam bagarstuga och ett enkelrum, ett s k spisrum där man åt och sov i samma rum. En gemensam bagarstuga hör inte till hustypen men däremot till de tegelhus i två våningar som finns vid Kullen och Södra Kullen vid Ingarögatan, nuvarande Kvarntorpsvägen, en hustyp som ritades av Stockholmsarkitekten Ernst Jacobsson. Dessa hus från 1870- och 1880-talen byggdes ursprungligen med en gemensam bagarstuga i husets mitt. Bagarstugorna har dock försvunnit i samband med senare moderniseringar. Farsta I har däremot kvar sin bagarstuga som därför är Gustavsbergs enda bevarade från 1800-talet.

Efter KF:s övertagande 1937 moderniserades de gamla bostäderna invändigt samtidigt som lägenheterna slogs ihop och blev större. Farsta I genomgick en sådan sanering på 1940-talet. Då fick huset fyra lägenheter om två rum och kök, senare förstörades vissa till tre rum och kök. Nästan alla snickerier såsom dörrar och foder, liksom bottenvåningens fönsterbågar, härstammar från 1940-talets modernisering. Även senare har huset rustats upp. Exteriören lämnades däremot nästan orörd förutom att takkupor bröts upp för att vinna mer utrymme på vinden. Vindsvåningens fönster på gavlarna förlorade dock sin ursprungliga indelning och spröjsning.

Byggnadsstomme

Farsta I uppfördes i likhet med de andra Mariagatshusen med en korsvirkesstomme, som utvändigt putsades med spritputs. Korsvirkesstommens timra med sina snedsträvor har en rörning av vass som grund för putsen. Stortegel – 30 x 15 cm – i halvtens bredd fyller ut facken. Byggnadstekniken kan ses mot bakgrunden av det sena 1800-talets sökande efter virkesbesparande konstruktioner. I Gustavsberg fanns också en tradition med korsvirkeshus eftersom de första fabrikshusen byggdes i denna konstruktion. På fabriken tillverkade man också tegel.

Grunden

Svartfärgad naturstensgrund, s k torpargrund. Grunden delvis murad direkt på berg.

Fasadmaterial

Spritputs men med släta knutar och fönsteromfattningar. Farstukvist på västra gaveln med stående locklistpanel.

Fasadkulör

Idag är fasaderna avfärgade med en ljusgul färg. En rödare nyans är synlig under det översta skiktet.

Fönster

Bottenvåningen hade innan vandalisering 1997-98 sexdelade tvåluftsfönster i en brun färg, tre rutor i varje luft. Mittpost och spröjsar var släta, utan profiler på insidan, förmodligen från 1940- eller 1950-talet. Vindsvåningens låga vindsfönster under takfoten har kvar ursprungliga karmar och poster. Bågarna försvann dock under sommaren 1998. Hörnbeslag och gångjärn av en typ som var vanlig under 1800-talets senare hälft – se bild. En enkel karnisformad profil på mittpostens insida.

Vindsvåningens gavelfönster var ursprungligen sexdelade av samma typ som på bottenvåningen. De byttes ut under KF-tiden till ospröjsade panoramafönster i en luft. Ett för hustypen unikt litet fönster finns vid sydöstra hörnet tillhörande bagarstugan – två små rutor med mittpost – med ursprunglig karm, post och bågar.

Tak och takmaterial

Sadeltak med profilsågade sparrhuvuden synliga under ett öppet, utskjutande taksprång. Vindskivor och undersida av takutsprång saknar färg. Taket belagt med enkupigt glaserat tegel i en brunsvart färg, sk chamotttegel tillverkat på fabriken av kasserat material från porslinstillverkningen.

Skorstenar

Två oputsade skorstenar, placerade diagonalt över taknocken. Tegel av grågul chamottyp från fabriken. Skorstenarna kröns av en profilerad kransgesims.

Interiör

Dörrar, socklar och foder funktionalistiskt släta, troligen från 1940- eller 1950-talet. En ursprunglig halvfransk innerdörr med fyra fyllningar – typen vanlig kring sekelskiftet 1900 – i den södra mittfarstun, på höger sida sedd från entrén. Ett ursprungligt dörrfoder på bottenvåningen i dörröppningen mellan västgavelns farstukvist och lägenhetens kök, vettande ut mot farstun. Klassicistisk profil med flera färgskikt, de understa skikten i olika grå nyanser. I köket intill västgavelns farstukvist finns en golvsockel av äldre snitt med profilerad överkant, dock osäkert om den är ursprunglig.

Den stora bakugnen i bagarstugan från byggnadstiden. Bakugnslucka märkt "Husqvarna no 0".

I bottenvåningens västra lägenhet två murade nischer påminnande om öppna spisar – se bild. På en uppmättningsritning från 1937 stod här två kakelugnar varför nischerna måste vara från KF-tiden. I övrigt blandade inredningsdetaljer från tiden efter KF:s övertagande 1937 fram till idag.

Sammanfattning

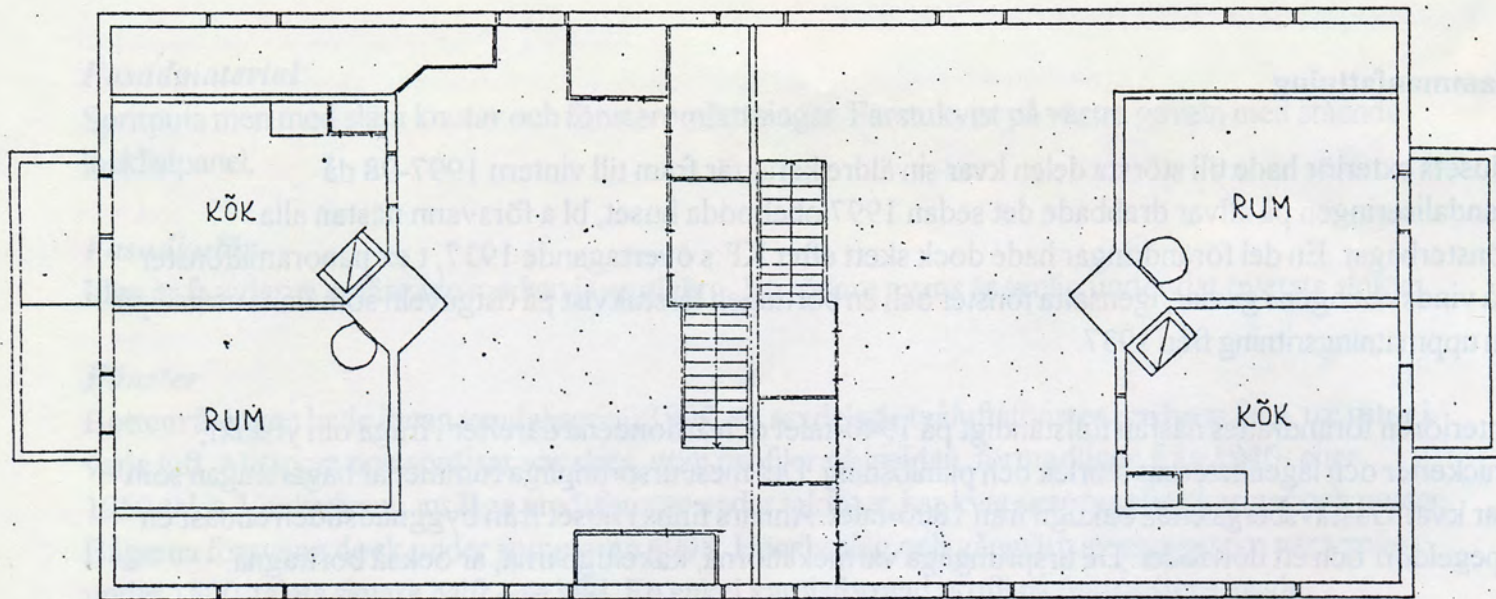
Husets exteriör hade till största delen kvar sin äldre karaktär fram till vintern 1997-98 då vandaliseringen på allvar drabbade det sedan 1997 obebodda huset, bl a försvann nästan alla fönsterbågar. En del förändringar hade dock skett efter KF:s övertagande 1937, t ex panoramafönster på vindsvåningens gavlar, igensatta fönster och en borttagen farstukvist på östgaveln som finns utritad på en uppmättningsritning från 1937.

Interiören förändrades nästan fullständigt på 1940-talet och årtiondena därefter i fråga om ytskikt, snickerier och lägenheternas storlek och planlösning. Det mest ursprungliga rummet är bagarstugan som har kvar Gustavsbergs enda bakugn från 1800-talet. Annars finns i huset från byggnadstiden endast en spegeldörr och ett dörrfoder. De ursprungliga värmekällorna, kakelugnarna, är också borttagna.

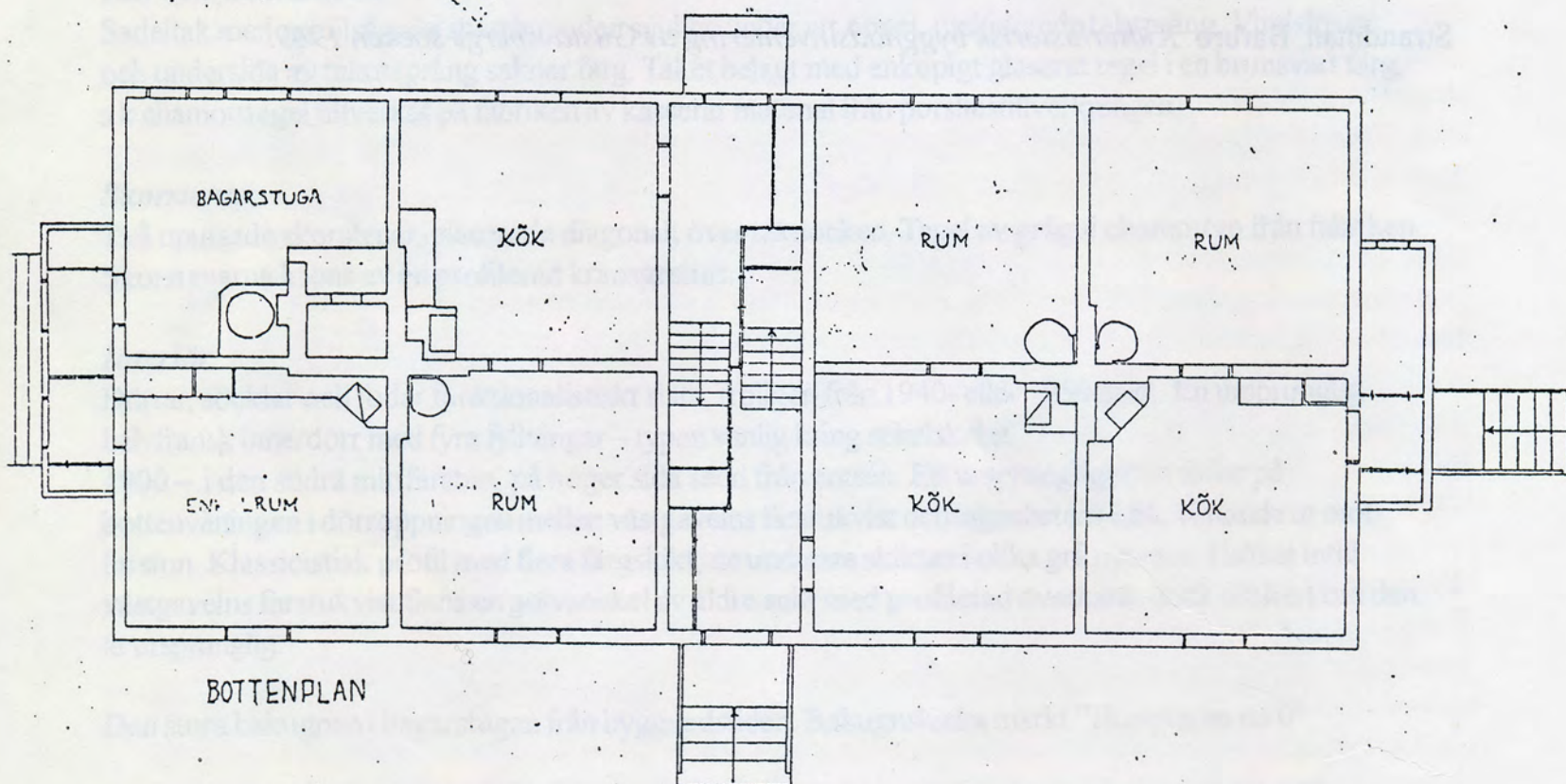
Källor

Aspfors, Johan: *Magnus Isaeus som arkitekt i Gustavsberg. Om utbyggnaden av Gustavsberg i slutet av 1800-talet*. C-uppsats, konstvetenskapliga institutionen Stockholms universitet hösten 1996.

Strandman, Barbro: *Kulturhistorisk byggnadsinventering av Gustavsbergs socken 1969*.



VINDSPLAN

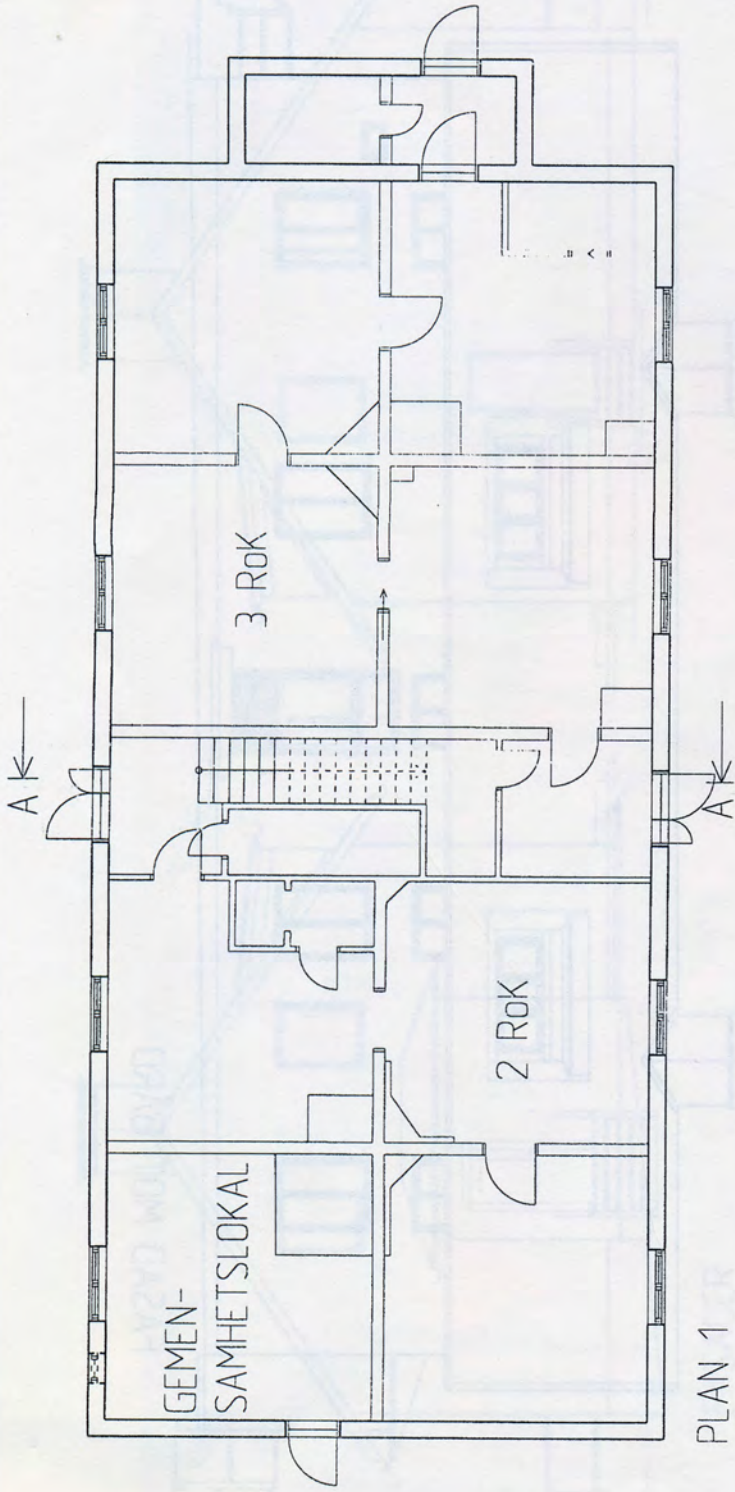


BOTTENPLAN

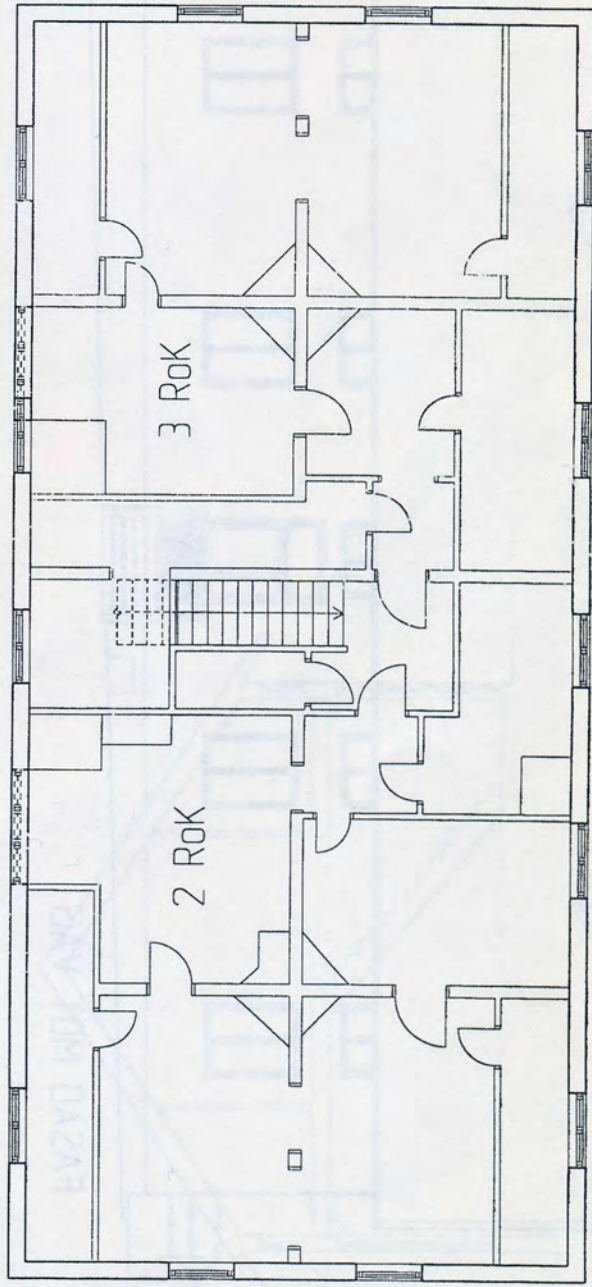
Uppmätning 1937
Länsstyrelsen Stockholm

Beskrivning

- Grund: Naturstenmur på berg (torpargrund).
- Stomme: Barande ytterväggar, korsvirkeshus med tegelutfyllnad, storregel 15x20 i lofborband, halvstensbredd.
- Barande innerväggar av murad tegel
- Ej barande innerväggar, plank
- Balklag, Trä
- Takstol, Trä
- Fasadbeklädnad: Gilt sprickpulis, släta knutar
- Takbeklädnad: 1-kupigt glasert Chamottegel
- Takis: Profilerade laksparrar
- Fönster: Tvåfäls, 6-delade båg, inögen 40-tal, smala vindfönster
- Skorstens: Dagonalt ställda, chamottegel, profilerad kransgesims



PLAN 1



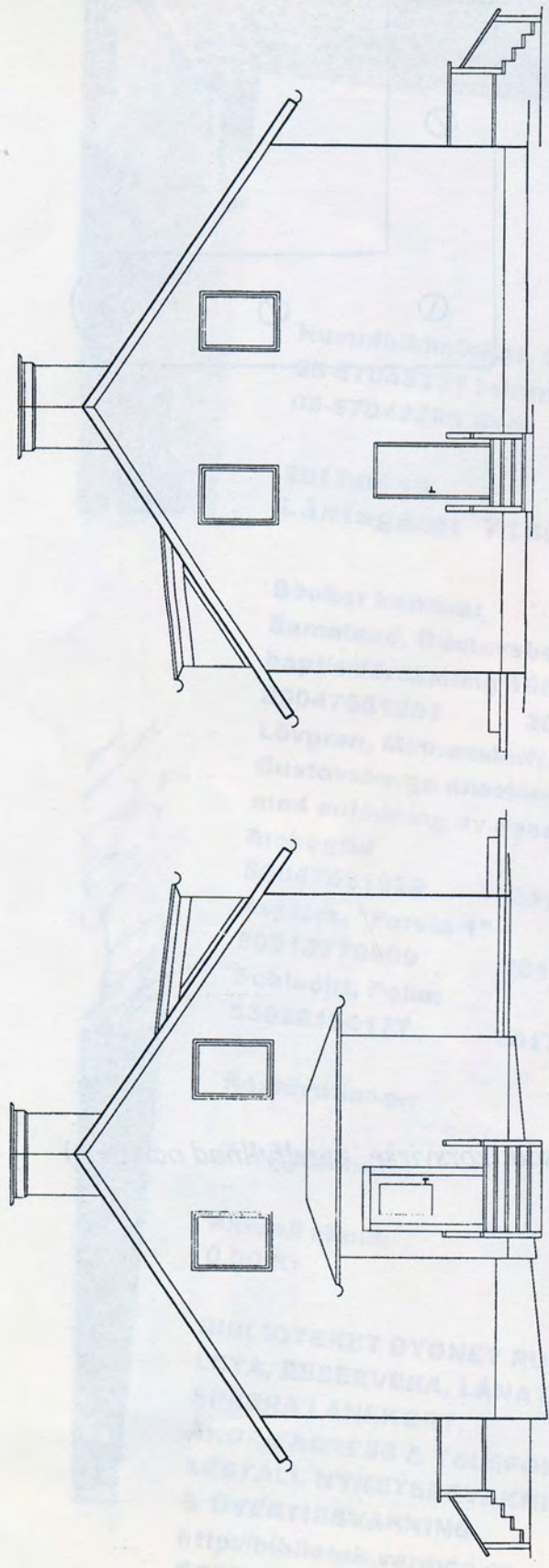
PLAN 2

Uppmåtningsritning

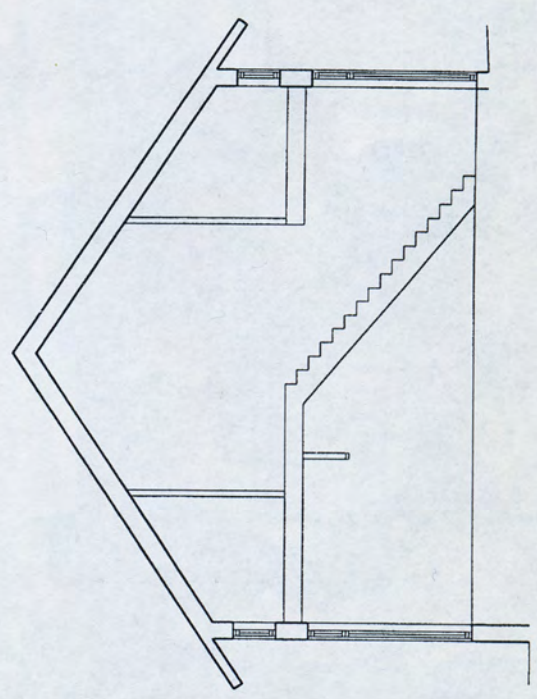
DA: P4 Byggnads AB	08-7828700				
DK: J. NUTZEN					
DL: J. NUTZEN					
DM: J. NUTZEN					
Projekterad av: J. NUTZEN	Byggnadsritning	Uppmåtningsritning	Bl. 101	U. 101	A3 SKALA 1:100
JM BYGGNADS AB Legenäsgränd 103, Box 72216, 102 24 Solna, Tel. 08-392 81 00					
Mariahuset 1 DK av Gustavsborg 11 Västerås kommun					

Beskrivning

- Grund: Naturstenmur på berg (torpargrund).
- Stomme: Barande ytterväggar; korsvirkeshus med tegelutfyllnad, stortegel 15x20 i löpfrånband, halvstensbredd.
- Barande innerväggar av murad tegel.
- Ej barande innerväggar; plank.
- Bjälklag: Trä.
- Takstol: Trä.
- Fasadbeklädnad: Gul sprimpuls, släta knutar.
- Takbeklädnad: 1-kupig glaserad Chamoltegel.
- Taklot: Profilerade taksparrar.
- Fönster: Tvålufs, 6-delade bågar, irotligen 40-tal, smala vindfönster.
- Skorstenar: Diagonal ställda, chamoltegel, profilerad kransgesims.



FASADER

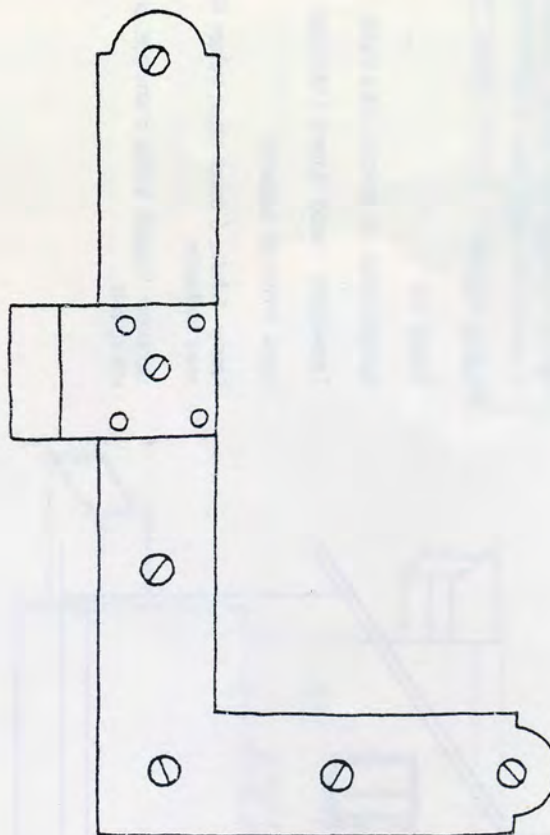


SEKTION A-A

Uppmättningsritning

BT	BT	BT	BT	BT	BT
JM BYGGNADS AB <small>Byggnads AB, Box 2728, 121 34 Stockholm, Tel. 08-730 81 00</small>					
Manthuset 1 <small>Del av Gustafsberg 11 Värmdö kommun</small>					
Fasadritning <small>1:500</small>					
A3 S.O.A. 1100 U:103					

Fönsterbeslag, långsidornas vindsfönster



Fasad (korsvirke, tegelfyllnad och puts)



Långfasad mot söder



Långfasad mot söder, gavelfasad mot väster.



Gavelfasad mot väster, långfasad mot norr



Långfasad mot norr



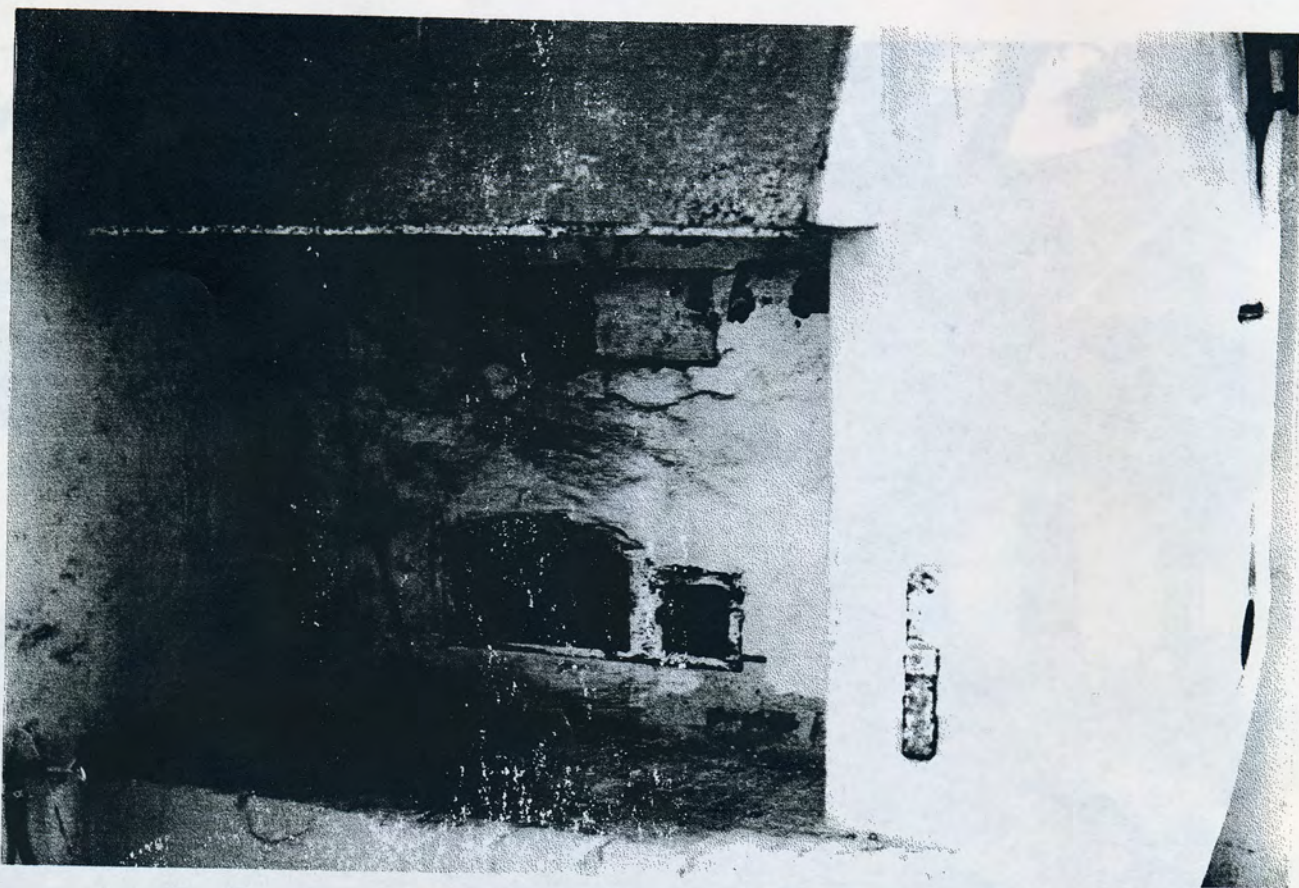
Gavelfasad mot öster



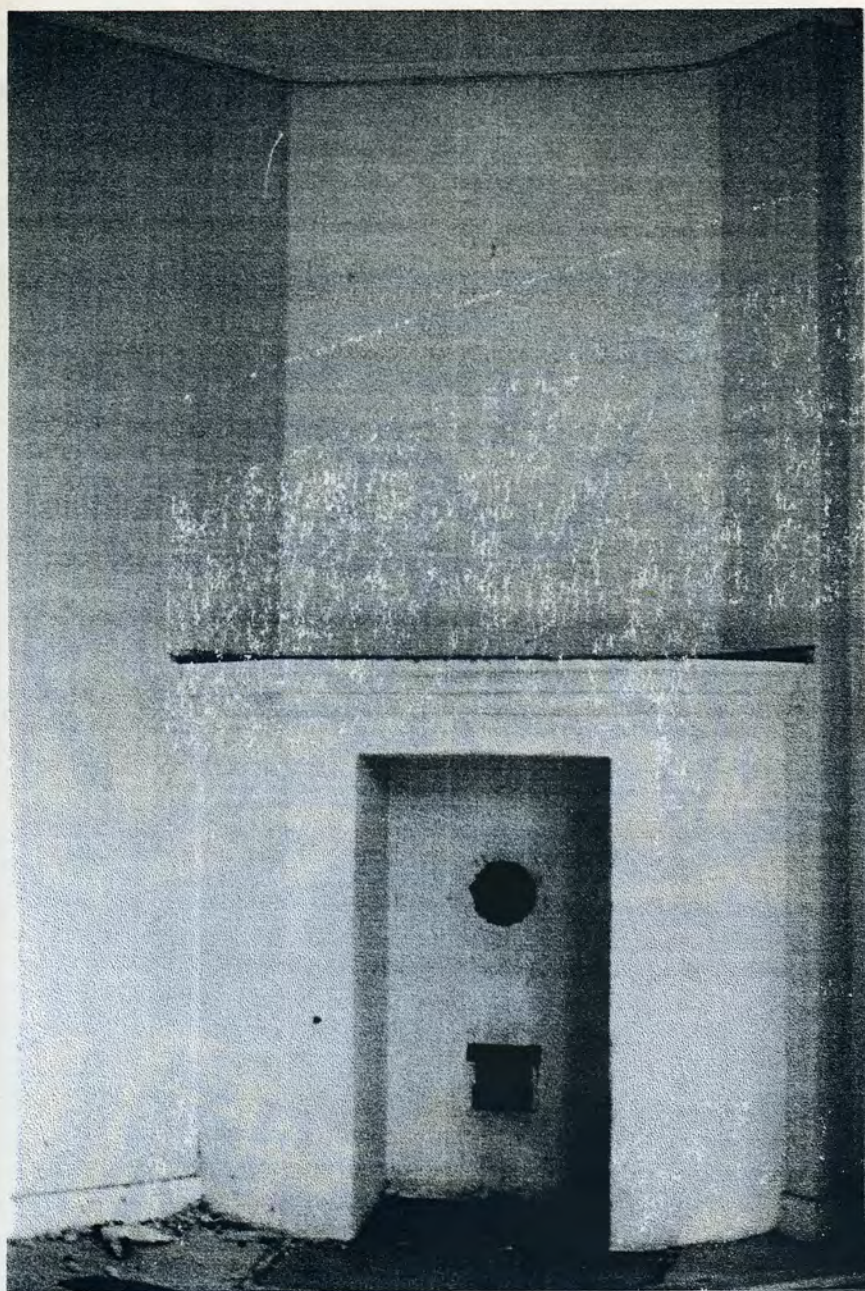
Gavelfasad mot öster, långfasad mot söder



Profilerade taksparrar



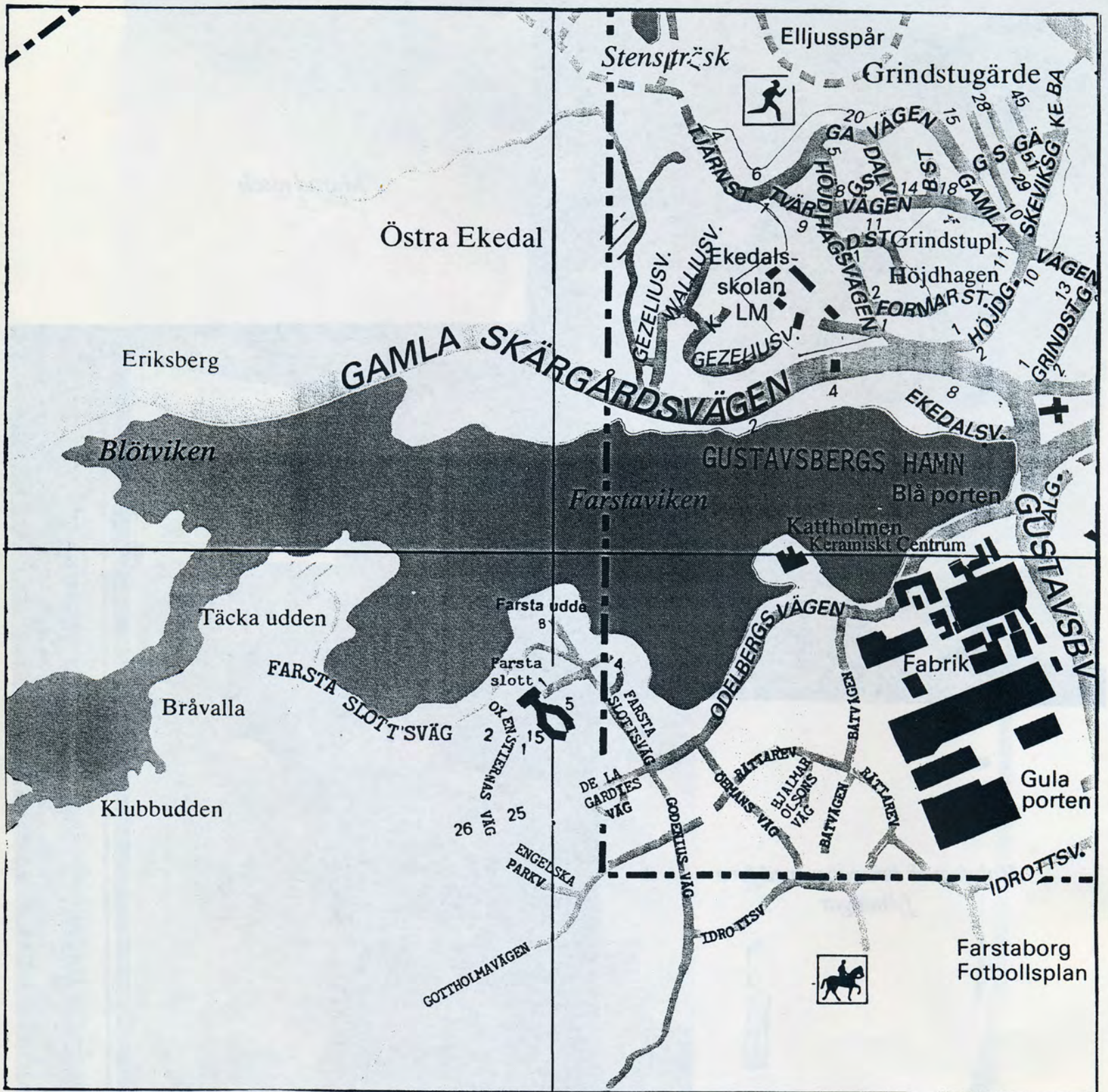
Stora bakugnen



Murad nisch



*Halvfransk innerdörr med fyra
fyllningar*



Karta