

UTGIVEN AV
DISKUSSIONSCIRKELN
FORUM
I GUSTAVSBERG

DET NYA GUSTAVSBERG.

Tio år har snart förflutit sedan K. F. övertog Gustavsberg, och fastän förnyelsearbetet som då satte in fortfarande inte är på långt när avslutat börjar man i alla fall kunna se varthän det hela lutar.

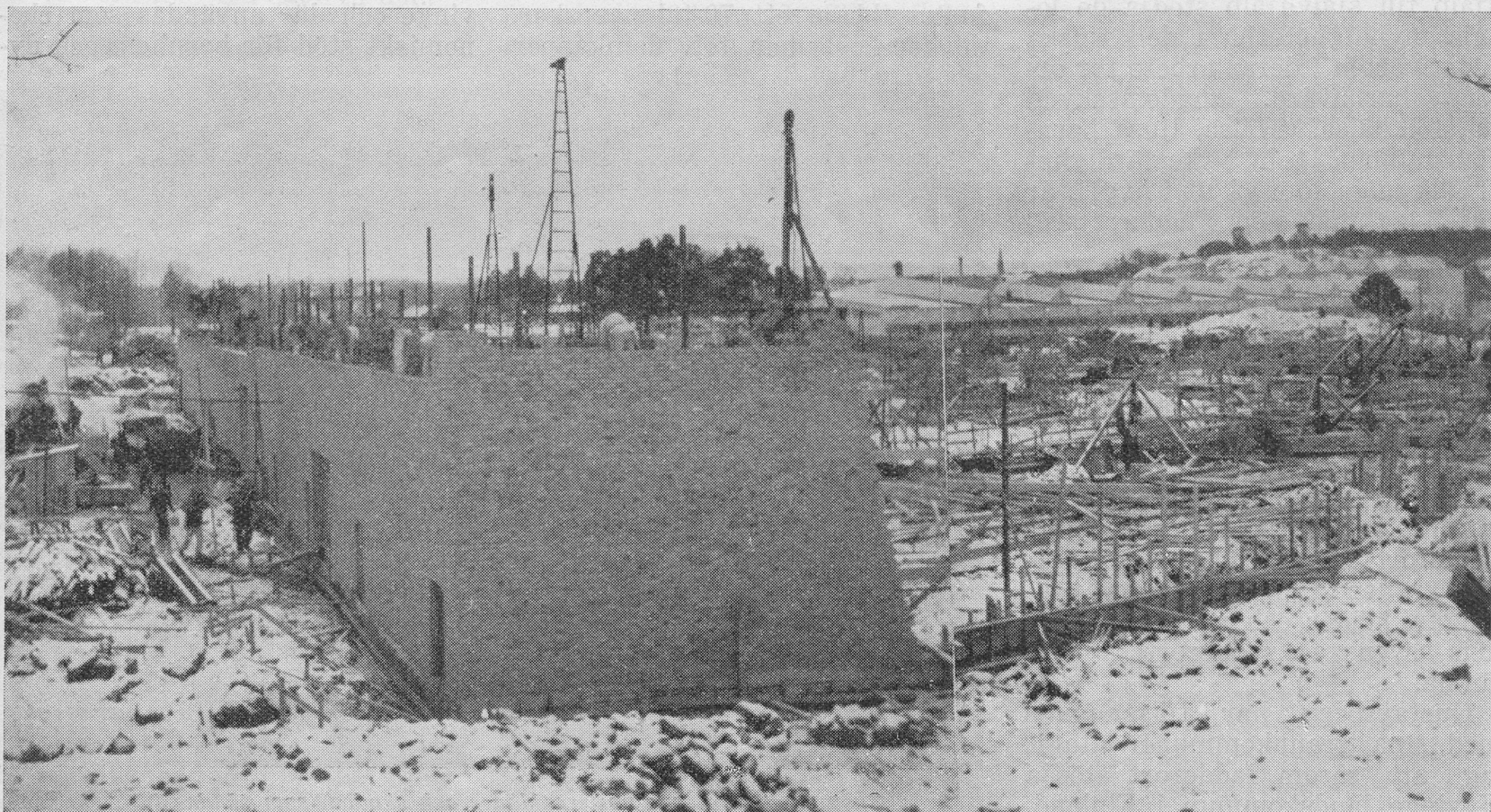
Men innan vi redogör för vad som har åstadkommit kan det vara nyttigt att som hastigast kasta en blick på förhållandena för tio år sedan. Då hade den svenska porslinsindustrin genomlidit den värsta depressionen i dess långa historia, beroende på omständigheter som låg helt utom dess kontroll. Den satte in strax efter förra kriget, då fabrikena,

delvis på grund av höga skatter, delvis på grund av förluster genom valutaförsämring som gjorde deras utlandsfordringar värdelösa, kommit i en prekär ekonomisk situation. Denna försämrades katastrofalt genom den nya bränningsteknik som införts i tyska och tjeckiska fabriker, varmed de blev istånd att producera till mycket lägre kostnader än de svenska fabrikena. De svenska konsumenterna kunde visserligen glädja sig åt världens lägsta porslinstullar, och kunde i den svenska handeln köpa importporslin till avsevärt lägre priser än vad den inhemska industrin kunde prestera. Men

medan detta pågick, var det inte så roligt att vara varken porslinsarbetare eller porslinstillverkare.

Nå, situationen ordnade sig så småningom. Nytt kapital satte de svenska fabrikena istånd att skaffa sig de moderna och effektiva anläggningar som krävdes för att möta den utländska konkurrensen. Detta dyrbara rationaliseringsarbete var redan igångsatt av de gamla ägarna när K. F. övertog Gustavsberg, men då hade under loppet av c:a 15 år brukets ekonomi knappast tillåtit några omfattande nydanings- och underhållsarbeten av bostadsbe-

Forts. å sid. 5.



Dag för dag föres den nya badkarsfabriken allt närmare sin fullbordan.

GUSTAVSBERGAREN

ARG. 5 FEBRUARI 1947 Nr 1

Utgivningsort och adress:
Gustavsberg

Redaktionskommitté:

Gunnar Andersson (ansv. utg), Tallåsen 20, tel. 156.

Gösta Dahlberg, Höjdhagsvägen 19, tel. 359.

Harald Lindholm, Skolan, tel. 80.

Georg Lundgren, Höjdhagsvägen 13, tel. 288.

Oscar Lövgren, Tallåsen 30, tel. 137.

Expedition:

Grindstug. 11, tel. 308

Prenumerationspris:

Helår 1:75. Lösnummer 35 öre. Sänd till Amerika är priset pr helår 2:35.

Annonpris:

20 öre pr mm.

För särskilt begärd plats 25 öre pr mm.

Gustavsberg hjälper sin adoptivort.

En av de former för stödåtgärder för Finland, som växte fram under kriget, är fadderortsrörelsen. Dess ändamål är att genom hjälp till självhjälp stödja de lokala myndigheterna i den finska adoptivorten i deras arbete för ortens barnavård, ungdomsskydd och folkhälsa. "Hälsa, ljusa barnomsminnen och yrkesfärdighet åt alla unga som gå ut i livet", är det höga mål som Fadderortsrörelsen satt upp för sig.

Så gott som varje ort eller socken i Finland har numera sin motsvarande stödort i Sverige. Nyligen förekom en programpunkt i radio, där Helsingfors tackade sin fadderort Göteborg. På fadderorten i Sverige och adoptivorten i Finland finnes en kommitté, som uppehåller förbindelsen mellan fadderort och adoptivort och förmedlar den hjälp i form av penningar, kläder och matvaror, som den svenska fadderorten kan lämna.

Gustavsberg har tillsammans med sina grannkommuner åtagit sig att såsom fadderort stödja Hyvinge landskommun i Finland. Redan i sommar tillsatte kommu-

nalfullmäktige en kommitté, där Röda korset, Lottarörelsen, ABF och Socialdemokratiska kvinnoklubben äro representerade. Vid konstituerande sammanträde har kommittén utsett pastor Arne Sundström till ordf., fru Siri Berndtsson till v. ordf., fröken Anna Larsson till kassaförvaltare, herr Harald Lindholm till sekreterare och fru Elsa Pettersson till korresponderande ledamot.

Hyvinge landskommun omger köpingen med samma namn. Den ligger i norra Nylands och södra Tavastlands gränsområde, 60 km. från Helsingfors och 150 km. från Hangö. Befolkningen består av tavastlänningar, svenskättlingar och efter kriget inflyttade karelare. Deras huvudsakliga sysselsättning är jordbruks- och fabriksarbete. Jordbruket bedrivs mest såsom småbruk och de drifrigaste bland fabriksarbetarna ha skaffat sig egnahem.

Kommunen har givetvis stora efterkrigsproblem att brottas med. De största bekymren för närvarande är skolbarnens mat- och beklädnadsfråga. För att täcka de mest brännande behoven avsändes före jul härifrån Gustavsberg en sändning matvaror bestående av mjöl, gryn, makaroner, ärter, margarin, torrmjök m. m. samt sex stycken stora lådor med begagnade kläder, som insamlats i Gustavsberg. I dessa klädlådor funnos bl. a. ett 70-tal par skor, tio herrkostymer, tolv damkappor

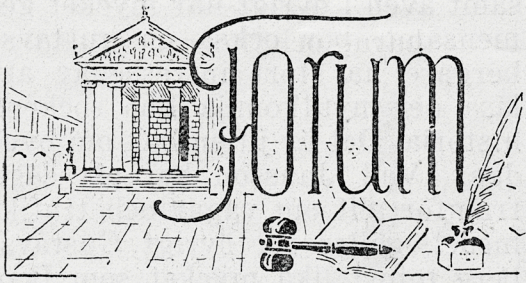
samt en myckenhet strumpor, dam-, barn- och herrunderkläder.

För dessa gåvor, som utdelats i Hyvinge landsförsamling, har ingått tackbrev från myndigheter och enskilda i Finland. Skolbarnen ha tackat genom att sända av dem utförda teckningar, på vilka de skrivit ett enkelt tack. Inte mindre än etthundrasextiofyra barn ha tackat på detta sätt. Två systrar på nio och elva år skriva, efter att först ha talat om att de själva fått, den ena ett nattlinne och den andra en skinnmössa: "Också mor sänder hjärtliga hälsningar och tacksägelse för den klädgåva hon fått. Hon fick en mössa hon med, samt bitarna till en rock, som hon lovat sy åt mig att ha i skolan. Det känns trevligt att ha fått denna gåva också därför att de andra barnen i skolan talat om, att de fått gåvor från Sverige och Amerika. Nu kan även jag säga, att jag fått kläder från Sverige. Än en gång ett hjärtligt tack för det. Alla därhemma förena sig i detta tack."

De finska barnens, mödrarnas och fädernas tack vill kommittén härmed framföra till Gustavsbergarna, som visat en storslagen offervilja och hjälpsamhet, när det gällt Hyvinge. Kommunen och fabriken har utlovat månatliga penningbidrag för innevarande år. Dessa bidrag skola genom Sveriges Riksbank överstyras till Hyvinge och där användas som ekonomiskt stöd för barnhem och dy-



Gustavsbergsslottorna sortera kläder och skodon, som sändas till adoptivorten.



Gustavsberg och kooperationen.

Året 1947 kan i Gustavsberg en särskild högtid firas med anledning av att tio år förflutit, sedan porslinsfabriken och samhället kom i Kooperativa Förbundets ägo. Köpet avslutades och övertagandet skedde nämligen den 1 juli 1937.

Om KF inte köpt fabriken, är det ganska säkert att inskränkningen av driften kommit att fortsätta. Kanske fullständig nedläggelse skett och marken runt samhället styckats och sålts till villabebyggelse. Nu blev det i stället en radikal ny- och utbyggnad av fabriken. Därtill är nu en bad-

lika institutioner. Gåvor mottagas även i fortsättningen tacksammt av kommittén, som skyndsamt kommer att förmedla dem till Hyvinge.

Arne Sundström.

Fadderortskommitténs redovisning.

Inkomster.

Gåvor: Gustavsbergs Lottakår kr. 100:—, Gustavsbergs Rödakorskrets 100:—, A.-B. Gustavsbergs Fabriker 100:—, Socialdemokratiska Kvinnoklubben 25:—, Joel Pettersson 10:—, Bennich 10:—, Greta Mattsman 5:—.

Försålda biljetter till kyrkokonserter: Genom Gustavsbergs Lottakår 210:50, Konsum i Gustavsberg och Grisslinge 56:—, kontor Borg 53:—, fröken Engström, Lagnö 10:—, Intressekontoret 10:—, vid ingången till kyrkan 60:—, kollekt i kyrkan 127:11. Summa kr. 876:61.

Utgifter:

Matvaror till Hyvinge 526:60, frakter 36:20, skoreparationer 18:—, sulläder m. m. 55:25. Summa kr. 636:05.

Anna Larsson, kassör.

karsfabrik under uppförande. De förut mycket förfallna bostadslägenheterna har snart över lag genomgått omfattande reparationer. Dessutom har närmare 200 helt nya bostadslägenheter tillkommit under dessa tio år.

Men har den kooperativt rent idémässiga utvecklingen fortskridit i samma takt? Och hur ligger det till just nu på den punkten? Det är frågor som på allvar behöver dryftas. Genom en enkel affärstransaktion kunde fabriken och samhället göras kooperativa, men människorna i denna fabrik och detta samhälle blev inte kooperatörer i och med det avslutade köpet.

Utan tvivel ligger det en viss risk i att en starkt idébetonad folkrörelse, som Kooperationen är, kommer att omfatta en grupp människor, som inte av personlig övertygelse trätt in i rörelsen. Men långt före KF:s övertagande av Gustavsberg hade Kooperationen en stark ställning i samhället, i det att konsumtionsföreningen till största delen skötte varuförmedlingen här. Detta behöver dock ej innebära, att varje medlem i konsumtionsföreningen var en idémässigt sett övertygad kooperatör. Också nu ligger det så till, att många samhällsinnevånare och arbetare i fabriken, liksom också män i mer ledande ställning inom företaget, saknar kooperativ inställning. I stället fälles nu och då starka ord mot konsum och Kooperationen. I vad mån de starka orden och det patos, som lägges i dagen, är uttryck för en klart och redigt övertänkt anti-kooperativ inställning är givetvis svårt att säga. Men det finns skäl misstänka, att det inte är så ofta. Ställningstagandet grundar sig kanske på, att någon köpt i konsum en termosflaska, som inte var alldeles perfekt. En annan har fått en fläskbit, som inte hade de rätta proportionerna mellan späck- och kötttränder. I ett tredje fall är det kanske en fru som, då hon kom till affären, tyckte sig värd att bli mer uppmärksamman än andra men inte blev det. (Alla bör behandlas vänligt och lika. Den som fått en felaktig vara bör alltid genast söka rättelse. Den affär — privat eller kooperativ — som tillämpar ett annat behandlingssätt bör med rätta klandras.) Slutligen kan en fjärde under arbetet i den koope-

rativt ägda fabriken ha mött något som inte tilltalat honom — kanske från en antikooperativt inställd förman. På anförda och liknande grunder är man — utan att fördenskull ha en genomtänkt uppfattning om saken — avogt inställd mot Kooperationen som sådan. Och så kommer kritikerna med ett i vårt samhälle gärna använt slagord: "Kooperationen har monopol på Gustavsberg". För mången låter detta bestickande, och det är tydligt, att den som talar så, inte har någon kärlek vare sig till ordet eller saken monopol.

Då ju den svenska Kooperationen satt in all sin kraft på att bryta alla monopol, och jämväl i flera fall lyckats, vore det väl underligt, om den nu själv skulle skapa sig ett eget litet monopol i Gustavsberg. Men är den i färd med att göra det?

Låt oss först konstatera, att i anförda fall brukas ordet monopol i annan än vedertagen mening. — Men, låt gå! Kooperationen har monopol på Gustavsberg, men den har det i samma mening som jag har monopol på den lägenhet jag bebor. Ingen kan få komma och säga: "Du ska inte ha monopol på lägenheten. Flytta du till köket, de andra rummen ska jag ha". Eller: Kooperationen har monopol på Gustavsberg i samma mening som en affärsman har monopol på sin affär, en hemmansägare på sin gård eller svenskarna på Sverige. Om nu någon säger: "Varför skall svenskarna ha monopol på Sverige? Låt tyskar och rysar få en bit var, där de tycker det passar, så det blir fri konkurrens", så tycker vi det är ett alldeles orimligt tal. Och det skulle — om det tillämpades — leda till fullständigt kaos på alla områden. Men vore det inte lika orimligt, om Kooperationen mer eller mindre skulle utlämna Gustavsberg åt antikooperatörer, eller om privata företagare i landet skulle nödgas upplåta tomt — eventuellt också hus — åt en kooperativ affär. Och skulle det vara någon vinst med att ett privat bolag finge exempelvis bygga en porslinsfabrik på andra sidan Farstaviken?

Det finns ju ett annat och enklare sätt att klara här berörda svårigheter. Den som inte finner sig till rätta med Sverige utan tycker bättre om ett annat land, han kan ju fara dit. Den som inte kan gil-

Böcker om bygden.

I.

Boo sockens historia.

Köpmannen E. Alfred Janssons bok Boo sockens historia visar sig redan vid ett ytligt betraktande vara ett digert arbete. Det omfattar icke mindre än 336 stora sidor och är försett med en mångfald förträffliga och belysande bilder. Detta första intryck förstärkes, när man sida för sida tar del av boken.

Jansson har i första hand sysslat med de olika gårdarnas historia. Och det har han gjort på ett ingående sätt. Han går tillbaka ända till 1288, då Magnus Ladulås genom gåvobrev skänkte gråbröderna eller fransiskanermunkarna i Stockholm Orminge och Runmarö med respektive ägor för beständigt bruk av dess ved och andra tillgångar. Senare kom de olika gårdarna i Boo i andra händer. Vid tiden för ryssarnas härjningar i dessa trakter 1719 var Nicodemus Tessin d. y. ägare av Boo gård. Denna och andra gårdars historia får vi följa ända in till våra dagar.

Boo har aldrig haft någon egentlig bondestam, och det är framför allt de ofta förnäma egendomsägarnas liv man får en in-

blick i. Men också från fattiga prästers och enkelt arbetsfolks liv får man närbilder, som alltid också de är dokumentariskt väl be- lagda. Någon gång kommer rent av romantiska drag fram, såsom då det berättas om dalkullan, vilken kom till Kihls gård som ladugårdspiga och senare blev gift med ägaren, en greve från Österrike. Dalkullan-lagårdspigan slutade sitt liv som markisinna i sin mans hemland.

Man hade gärna önskat en fyl- ligare bild av Boo under senare år och av de s. k. folkrörelsernas in- trädande i socknen. I förordet har författaren garderat sig mot en sådan anmärkning och säger, att skildringen av den senare tiden bör dröja, tills man får ett större historiskt perspektiv på den och att han inte ansett sig ha förmå- ga att reportagemässigt teckna en bild av Boo från senare tid. Kanske bör det tilläggas, att en dylik framställning kunde vara tillräcklig för en andra del av Boo sockens historia.

Emellertid är Boo att lyckönska till denna förträffliga och väldo- kumenterade krönikebok. Gus- tavsberg väntar på sin. Och den lär enligt förhoppning komma un- der året. Men då Boo och Gus- tavsberg är grannsocknar och en tid har tillhört samma pastorat

samt även i övrigt har mycket ge- mensamt, bör också en gustavs- bergare ha stort intresse av att läsa den nyutkomna Boo sockens historia. Det är ju en bok om byg- den. Vad Jansson har att säga framför allt om vägar och trafik- medel, gäller för övrigt Gustavs- berg minst lika mycket som Boo.

Genom Boo kommunalkontor får man angivna sockenhistoria till ett pris av kr. 7:— plus por- to. I bokhandeln kostar den kr. 10:—. Det är ett lågt pris för ett dylikt arbete.

O. L—n.

HÄLSNINGAR

till tidningen och till Gustavsberg har det kommit många, framför allt på ta- longerna till inbetalningskortet för pre- numerationsavgiften men också genom brev. Redaktionen tackar för alla dessa vänliga hälsningar och omdömen om tid- ningen samt inför ett av de ankomna breven, dock med nödig reservation sär- skilt inför brevskrivarens omdöme, att Gustavsberg nu är ett paradiset.

Till Redaktionen av Gustavsbergaren.

Som jag är född i Gustavsberg, när- mare bestämt i Haga år 1882, vill jag härmed ge mig till känna, om det nu finns några av mina skolkamrater kvar därute. Jag gick i skolan för fröknarna Lovndes och Björklund samt för magis- ter Lagerström. Min far var kapten, först på II:an och sedan på V:an. Han hette J. G. Pettersson. Jag har nu varit ifrån Gustavsberg i 46 år och endast gjort korta besök där. Har varit anställd vid Trafikbolaget Grängesberg-Oxelö- sund under dessa år men nu avgått som pensionerad lokförare.

Hittills har jag fått den kära Gustavs- bergaren genom Joel Gustavsson men vill nu prenumerera på den, ty den är värd avgiften många gånger om. Det är det bästa jag vet, när den kommer. Och jag läser den om och om igen. Synd att den ej kan komma oftare.

Det är gipande att höra vilka föränd- ringar till det bättre, som åstadkommits därstädes på de snart 50 år som gått, sedan jag lämnade Gustavsberg. Jag har många minnen kvar, men mest roliga om gamla original m. m. Förr var ju Gustavsberg ett slavsamhälle, men nu har det blivit ett paradiset, och detta mest för de gamla — ja, i alla avseenden.

Jag önskar nu hela Gustavsberg och dess befolkning en lyckosam levnad och framtid och ej minst tidningen Gustavs- bergaren hälsas hjärtligt och önskas god fortsättning.

Ernst Stanley, f. d. lokförare.
Svengrensgratan 32, Eskilstuna.

la ett kooperativt företag, har möjlighet att arbeta inom ett an- nat, o. s. v. Men redliga männi- skor motarbetar inte — varken öppet eller förstuckat — det land, i vilket de själva bor, eller en rö- relse, inom vilken de arbetar och av vilken de beror.

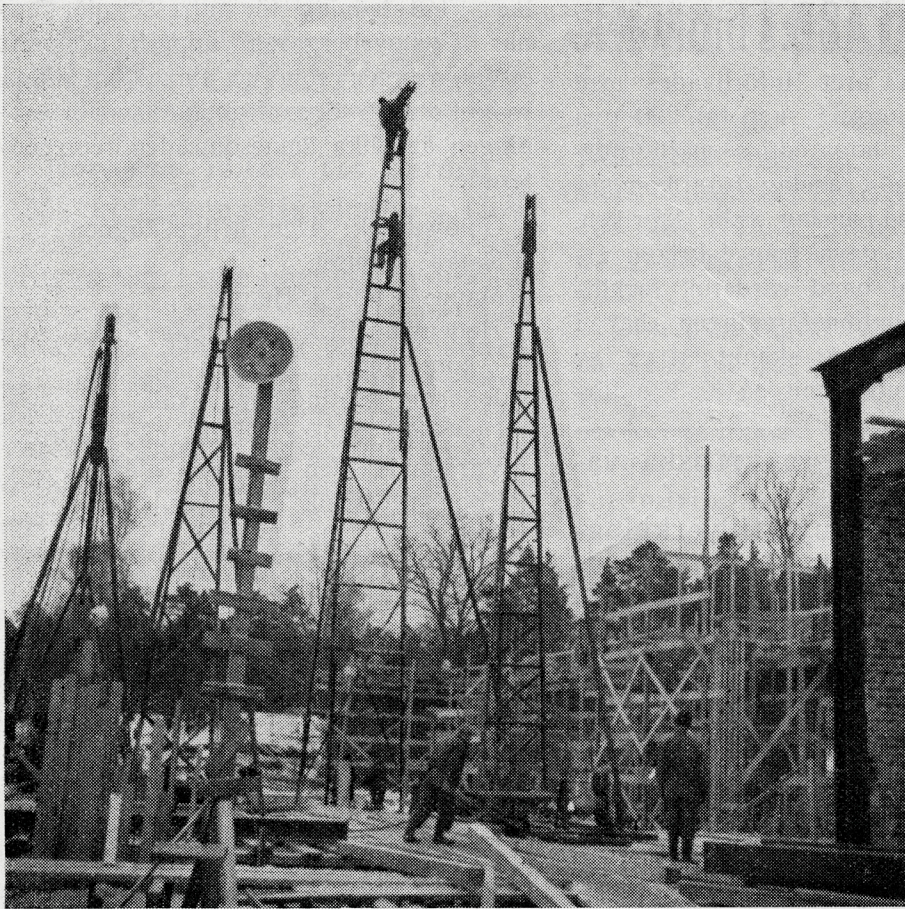
Det problem, som här berörts, är för Gustavsbergs vidkomman- de inte så lätt att lösa. Det sagda är endast ett försök att ställa frå- gan rätt. Arbetet på lösningen av detta spörsmål måste gå fram ef- ter två linjer: den idémässiga och den praktiska.

Enkel och redig kunskap om vad Kooperationen är och vill tycks vara högst av nöden. Många tror, att de vet vad Kooperationen är, men de har i själva verket mycket oklara och felaktiga upp- fattningar. Och Kooperationen själv måste se till att den växer på djupet samtidigt som den växer på bredden. Det fattas myc- ket i den vägen. Blir rörelsen en- dast ett affärsmässigt drivet fö-

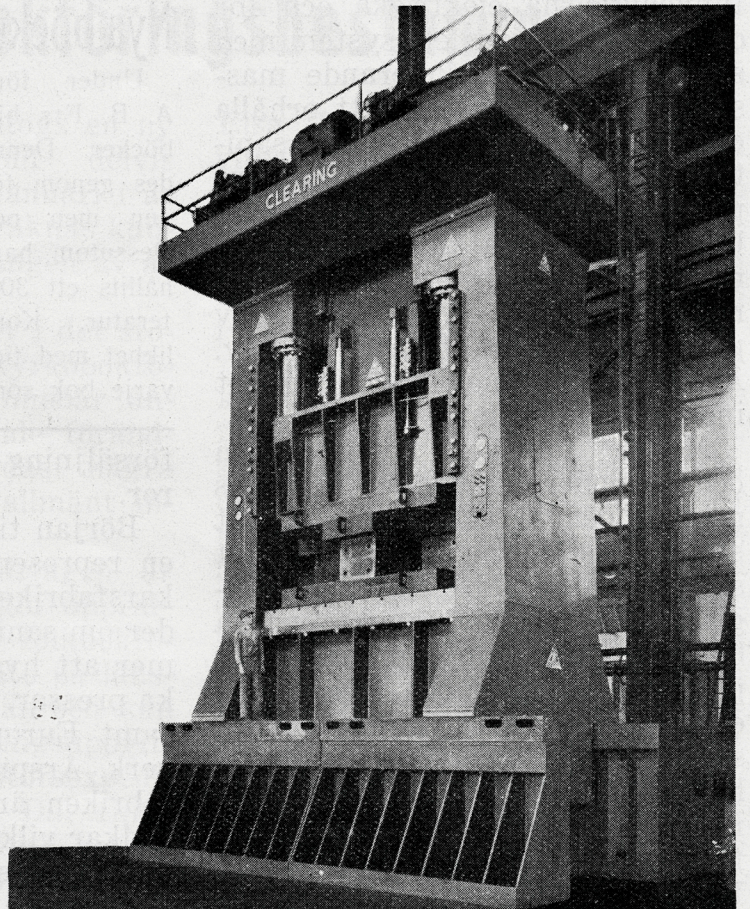
retag, har den förlorat sin nerv, sin själ.

Men rörelsens rent praktiska framsteg märks ju i första hand. En man som skrivit ett avsnitt av lanthandelns historia säger öppet, att Kooperationen på ett erkän- nansvärt sätt bidragit till en god butikskultur. Och vid det här la- get borde det vara allmänt känt, att Kooperationen genom att spränga olika karteller och mono- pol sänkt margarinpriset i Sveri- ge med en krona pr kg., galosch- priset (bästa mansgaloscher) med 4:75 pr par och glödlamporna med 50 öre pr styck. I de enskilda föreningarna och inom rörelsen i stort måste all möjlig omsorg äg- nas de praktiska och för alla på- tagbara framstegen. Men dessa yttre framsteg är beroende av in- te endast kunnighet utan också personlig hängivelse från deras sida, som är engagerade i koope- rativa företag.

Oscar Lövgren.



Arbetsbild från badkarsfabriken.



1.500 TON HYDRAULISK PRESS.

Det nya Gustavsberg.

Forts. från sid. 1.
ståndet som tillåtits att förfalla på ett ganska betänkligt sätt.

De nya gastunnelugnarna var det första synliga tecknet på vad som komma skulle. Bränningen är ju den kritiska processen i all keramisk tillverkning, och de bespa-

ringar i arbetskraft och bränsle, som införandet av tunnelugnarna innebar, hade avgörande betydelse för fabriken ekonomiska bestånd. En ny tillverkning av sintrat sanitetsporcelain beslöts omedelbart efter K. F:s övertagande, och den nya fabriken kunde köras igång under 1940. Detta innebar något av en triumf, ty den

Pressningen av Gustavsbergs badkar kommer att ske med 1.500 ton hydrauliska Clearing pressar (motsvarande 2.500 ton vid mekanisk pressning. Bilden visar en av dessa pressar som nu är färdiga att provas hos den amerikanska tillverkaren. De levereras till den nya badkarsfabriken under första hälften av 1947.

nya krävande tillverkningen byggde på förut ganska oprövade idéer. För det första var de 106 m. långa



Lamellhus i Hästhagen.



Punkthus i Hästhagen.

tunnelugnarna elektriska och för det andra infördes ett system med stora, ständigt cirkulerande mas-sablandningar i avsikt att erhålla en jämn produkt. Det nya sanitetsporslinet släpptes nämligen ut på marknaden försett med en kvalitetsgaranti som klart och siffermässigt gav besked om att porslinet uppfyllde vissa tekniska krav på olika slags hållfasthet o. s. v. Även detta var något av en nyhet inom svensk handel.

Medan fabriken byggdes om och moderniserades, nedlades mycket pengar och arbete på att sätta bostäderna i anständigt skick. Alla de äldre husen genomgicks, och då själva huskropparna befanns sunda, uppgjordes planer på deras sanering och inredning i enlighet med en hygglig modern standard. Ett sjuttiofem enfamiljshus uppfördes i Höjdagen, ett nytt bostadsområde som undan för undan utvidgats under kriget. Införandet av vatten och avlopp i de äldre husen medförde dyrbara kostnader på grund av att omfattande sprängningar måste vidtagas. Nya vatten- och reningsverk var endast ett par detaljer av många som blev en logisk följd av dessa arbeten.

Bostadshus för ogifta manliga och kvinnliga arbetare måste uppföras för att ta hand om den nya arbetskraft som krävdes. Ett stort egnahemsområde planerades, därefter ett mindre, men då intresset för radhus befanns i knappaste laget uppfördes de som hyreshus i stället.

Tillverkningen utvecklades ytterligare. Under kriget tillkom många olika produkter som förut inte tillverkats i Sverige, t. ex. högfrekventa isolatormaterial och eldfasta porslinsmaterial med ganska märkliga egenskaper.

Vid krigsslutet var planerna färdiga för ytterligare tillverkningar. Bostadsfrågan i både städerna och på landsbygden väntades bli kritisk för många år framåt, och för Gustavsberg låg det då nära till hands att försöka ta hand om hemmens sanitära utrustning. Vatten, avlopp, värme och sanitet är naturligtvis ofrånkomliga i den moderna bostaden och de representerar tillsammans en betydande del av de totala byggnadskostnaderna. Gustavsberg har föresatt sig att i mån av sina krafter försöka få bukt med dessa och för den skull inriktat sig på en masstillverkning och

Nya böcker i ABF:s bibliotek.

Under förra året införlivades med A. B. F:s bibliotek i runt tal 200 nya böcker. Denna höga siffra möjliggjordes genom förhöjt anslag från kommunen men också anslag från fabriken. Dessutom har i gåva från fabriken erhållits ett 30-tal band värdefull facklitteratur. Konsumtionsföreningen har i likhet med tidigare år skänkt ett ex. av varje bok som utkommit på K. F:s försäljning av dessa kritiska varor.

Början till den nya tillverkningen representeras av den nya badkarsfabriken som nu uppföres söder om sanitetsfabriken. Den kommer att hysa bl. a. sex hydrauliska pressar, varav två på 1.500 ton, samt Europas modernaste emaljverk. Årsproduktionen av den nya fabriken är beräknad till 200,000 badkar vilket förslår att täcka både Sveriges och grannländernas behov.

Gustavsbergs nya badkar är en för Sverige alldeles ny typ. De pressas ur c:a 2 mm. plåt med en så gott som ögonblicklig operation i de tunga pressarna och emaljeras därefter tre gånger samt brännes i den kontinuerliga emaljuggen efter varje sprutning. Resultatet blir att emaljen förenas med plåten på ett sådant sätt att den motstår hårda slag utan att flisas. Karet är endast hälften så tungt som det gjutna karet vilket naturligtvis är av största betydelse för transporten och installationen.

Jämsides med den nya badkarsfabriken uppföres ett nytt bostadsområde i Hästhagen. Den första etappen omfattar punkthus och lamellhus för c:a 500 personer, därefter kommer ytterligare dylika bostadstyper och radhus för lika många anställda.

Ett önskemål, som delas i lika hög grad av gustavsbergarna som fabriksledningen är ordnandet av ett samhällscentrum med samlingslokaler, biograf o. d. Vissa planer ligger klara på ritningar men hur den slutliga utformningen av denna angelägenhet kommer att te sig är icke så klart. Avgörandet ligger också, i nuvarande svåra materialsituation, i händerna på myndigheterna i Stockholm, som knappast influeras av vad gustavsbergarna tycker och tänker i denna för dem själva så viktiga fråga.

lag. Till ledning för intresserade lämnar Gustavsbergaren uppgift över ett 50-tal arbeten som nu finnes att tillgå i biblioteket. Som framgår av förteckningen är olika ämnesområden representerade.

- Golowanjuk: Den heliga lögnen.
Kafka: Slottet.
Mann: Lotte i Heimer.
Hedenvind-Eriksson: Sagofolket som kom bort.
Johnson: Strändernas svall.
Hedberg: Större än du nånsin tror.
Värnlund: Den befriade glädjen.
Edquist: Musik i mörker.
Degerman: De dömdas ö.
Nerman: Svensk och ryss.
Lundström m. fl.: Kriget 1939—45.
Ursing: Svenska växter.
Engberg: Tal och skrifter.
De Geer: Sveriges naturrikedomar.
Fangen: En ljusets ängel.
Walton—Cotten: Den fulländade fiskaren.
Jannes: Människor därute.
Grünwald: Matisse.
Ief-Petrov: Guldkalven.
Tegner: 33 år som sportjournalist.
Gunnert: Handbok i svetsning.
Elmér: Svensk socialpolitik.
Sinclair: Drakskörd.
Lundgren: Lera och eld.
Frenchen: Sibiriska äventyr.
Haller: All världens detektivhistorier.
Rösio: Svenska fåglar.
Gustavsson: Förbränningsmotorer.
Holmqvist: Flygning.
Westerlund: Mina hundår i Lappland.
Zetterström: Sällskap där man haft roligt.
Wright: Black Boy.
Moberg: Brudernas källa.
Tolstoy: Systrarna.
Örne: Ekonomisk demokrati.
Lemoine: Radio.
Ignatiev: Från tsarens hov till röda armén.
Lyttkens: Nya stjärnor tändas.
Kollentay: Den första etappen.
Gottholf: Uli.
Sällfors: Arbetsstudier inom industrien.
Steinbeck: Det stora kalaset.
Berge: Kartellerna — ett världshot.
Chevallier: Förargelsens hus.
Fredriksson: Farväl, du hav.
Vackek: Hönsastugan.
Bonde: Farväl gamla tider.
Posse: I begynnelsen var ljuset.
Carral: Alice i Underlandet.
Sandström: Källskatten.
Grimberg: Världshistoria, XI.
Coldwell: Son av Georgie.
Lindblad: Rytтарinna.
Smitter: Nya tag.
Asklund-Gullers: Stockholm — sommarstaden.

Konsumspalten

Konsums julfest för barnen

hölls i gymnastiklokalen i Gustavsberg den 1—2 febr. Tillslutningen var i det närmaste hundra procentig. Det var munterhet och musik. G. Dahlberg var lekledare. Liv och lek var det också över både honom och barnen. Filmen "Det var en gång" visades. Till slut utdelades de obligatoriska gottpå-sarna, därtill kom denna gång sparbössor och bilderboken "Per och Lisa".

Föreningens omsättning

har under det gångna året ökat betydligt, ja, till och med mera än något år tidigare under föreningens 26-åriga tillvaro. När detta skrives, kan exakt siffra inte angivas, men så mycket är klart att nettoomsättningen, då omsättningsskatten frånräknats, kommer att röra sig omkring 2.620.000 kr., vilket är cirka 362.000 mera än närmast föregående år.

Det dröjde länge, innan de utlovade

idélådorna

kom på sina platser i butikerna. Tyvärr är det lång leveranstid även på idélådor. Hoppas nu, att det inte ska behöva bli lång leveranstid också på goda idéer och uppslag. Idélådorna hänger nu i alla fall i butikerna och säger till varje medlem och kund: Välkommen med dina idéer och förslag. Du kan på det sättet nå längre med önskemål och förslag än om du flyktigt diskuterar med någon bekant, då du går från butiken.

Årsmötet, som väl kommer att hållas i slutet av mars, får att bl. a. ta ställning till frågan om

högre insatsbelopp.

Varje medlem skall nu enligt stadgarna ha ett insatsbelopp på 100 kr. Dels på grund av att kronans realvärde sjunkit, dels därför att föreningarna behöver kapital för sina betydande nybyggnader, beslutade KF:s kongress att fastställa, att ett högre insatsbelopp, nämligen minst 150 kr., skall insättas av varje medlem tillhörande en förening ansluten till KF. De enskilda föreningarna beslutar givetvis själva om tidpunkten för genomförandet av

Nya folkbokföringsbestämmelser.

Den 28 juni 1946 antogs en ny folkbokföringslag, som delvis skall tillämpas från 1 januari i år och som i sin helhet beräknas kunna genomföras till ingången av år 1948.

Den nya lagen bygger i det stora hela på det gamla kyrkobokföringssystemet men innebär ändock ganska vittgående förändringar. Här skall endast några förändringar av mera allmänt intresse vidröras.

Den största förändringen är måhända, att i varje län upprättats en länsbyrå för folkbokföringen. Den har sitt säte på länsstyrelsen i respektive län och kan i fråga om folkbokföringsuppgifter liknas vid en "pastorsexpedition" för hela länet. Där finns varje i länet kyrkobokförd person uppförd på en plåt, som är så konstruerad, att den kan användas som tryckplåt. Dit skall pastorsämbetet i varje församling skicka in uppgifter på alla förändringar som sker i kyrkobokföringshänseende, såsom flyttningar inom och till eller ifrån församlingen, födelser, dödsfall, giftermål m. m. Det är därför, som allmänheten numera är skyldig att skyndsamt anmäla flyttning inte bara mellan olika församlingar utan även inom församlingen.

En annan nyhet är, att samtliga kommuner i riket indelats i rotar. Förslag till roteindelning har upprättats av kommunen i samråd med pastorsämbetet, samt fastställts av länsstyrelsen. Gustavsbergs kommun har indelats i fyra rotar, omfattande respektive Söder, Norr, Mörtnäs samt den övriga s. k. landsdelen. I spetsen för varje rote står ett roteombud, som kommer att få sig tillsänd en förteckning på samtliga personer, som tillhöra roten. Roteombudet skall noga följa förändringarna i befolkningshänseende i sin rote. Till roteombud för Gustavsberg har kommunalfullmäktige utsett fröken Margy Håkansson och fru

Elsa Viberg på fabrikskontoret, vilka båda i sitt arbete ha lätt att nå medlemmarna i sina respektive rotar, samt herr Nils Jansson, Mörtnäs och Fritjof Johansson i Lagnö. Roteombuden skola träda i funktion den 1 april i år.

Under loppet av innevarande år kommer varje i riket kyrkobokförd svensk medborgare att föras med ett medborgarkort och utländsk medborgare med ett främlingskort. Dessa kort äro ämnade att i legitimationshänseende ersätta de nuvarande personkortet. De skola vidare komma till användning vid flyttning från församling till annan. Några flyttningsbetyg komma, när systemet kommer igång, icke att användas. I stället skall på pastorsexpeditionen läggas upp personakter för varje i församlingen kyrkoskriven person. Personakten skall följa en person under hela hans liv. Flyttningen går så till, att den flyttande på pastorsexpeditionen i inflyttningsorten visar upp sitt medborgarkort. Sedan rekviderar pastorsämbetet personakten från utflyttningsförsamlingen. Flyttningsförfarandet kommer alltså att bli förenklat för den flyttande. Han behöver bara anmäla sig i inflyttningsorten och ej som förut både i utflyttnings- och inflyttningsorten. Detta system kommer ej att tillämpas förr än tidigast den 1 juli i år. Till dess skall flyttningar anmälas som förut.

Det nya systemet kommer givetvis att vålla en hel del huvudbry under övergångstiden. Om det skall fungera, måste allmänheten samvetsgrannt fullgöra sina skyldigheter i fråga om anmälningar av olika slag. Roteombuden skola ej behöva ingripa annat än i undantagsfall. Det normala skall vara, att var och en självmant fullgör sin anmälingsskyldighet.

Arne Sundström.

denna nya bestämmelse. Det är ju en stadgeändringsfråga, och i den måste för Gustavsbergs konsums vidkommande beslutas på två fullmäktigesammanträden, därav ett årsmöte. Den nya anordningen kan under alla förhållanden inte

komma att tillämpas förrän tidigast 1948. Men i detta fall liksom annars gäller det att först dryfta frågan, därefter fatta beslut och sedan genomföra beslutet.

Skrivare.

En värmdöprost för 200 år sedan.

"Jag är av eder kallad till en lärare uti denna församling. Huru dan min kallelse och ingång till eder varit, kan jag påkalla edra egna samveten till vittnen och likväl oförskräckt inför Herranom och eder betyga, att jag icke med löpande och rännande, med lockande och tiggande, som, tyvärr! ej sällsynt är i våra tider, har gått något steg till denna predikstol. Fastmera måste jag klaga över min hjärtans tröghet och motsträvighet, att följa och lyda Herrans kallelse och befallning, att gå till detta rum. Vad arbete mig här förestår och vad ansvar mig åligger, besinnar jag med hjärtans ängslan och oro, när jag tänker däruppå, att jag inför Guds domstol skall göra räkenskap för allas edra själar, ibland vilka största delen, såsom får utan herde, lupit härtills var sin väg och ännu icke lärt veta de första bokstäverna av Guds ord. Jag önskar, att genom Guds nåd kunna fullgöra det förtroende, som denna församlings herrskap och övriga ledamöter för mig med sin kallelse betygat; den jag med all ödmjuk vördnad och tacksamhet erkänner och emot vilken jag ock utlovar så mycket hos mig står och Herren mig givandes varder, att söka skaffa någon frukt och nytta till allas eder salighet".

Detta citat utgör ett brottstycke ur Anders Andreea Bålds inträdespredikan i Värmdö kyrka pingstdagen 1729. Jämte ett flertal predikningar hållna i Värmdö kyrka ingår den i författarens posthumt utgivna "Christeliga Betragtelse, Öfwer Årliga Sön- och Högtids-Dagars Evangelier" (Stockh. 1761).

Anders Båld* hör till de mera bemärkta prästmännen i Sverige under förra delen av 1700-talet. Det faller sig också ganska naturligt, att den som är bosatt i den angivne riksbekante prostens pastorat skaffar sig någon känedom om honom.

Han var född i Öregrund den 17

*Något porträtt av Båld är inte känt. Det stora verket "Svenska män och kvinnor" har visserligen infört ett sådant, men det är av Anders Båld d. ä:s son, som också hette Anders Båld och var kyrkoherde i Maria kyrka i Stockholm.

juni 1679. Fadern var kyrkoherde och blev sedermera prost i Österlövsta. Sina första bokliga kunskaper inhämtade sonen i hemmet, kom 1689 till Uppsala, där han hösten samma år avlade studentexamen. Han disputerade åren 1700 och 1705 och började sistnämnda år en utrikes resa, som gick genom Danmark, Tyskland, Holland och England. Med många namnkunniga och lärda män stiftade han bekantskap samt fördjupade sina kunskaper vid lärdomsanstalter och universitet. I maj 1707 promoverades han i Uppsala till filosofie magister, ehuru han då befann sig på sin utrikesresa.

På grund av faderns sjukdom måste han tidigare än ämnat återvända hem. Då han i november 1707 kom hem till Österlövsta, var fadern emellertid redan död. Den unge Båld blev nu nådårspredikant efter sin far. I december 1708 prästvigdes han och blev först adjunkt i Jakobs och Johannes församling i Stockholm samt 1712—17 adjunkt hos prosten E. Ljung i Västra Vingåker.

I prostens dotter, Ingrid Elisabeth Ljung, fann den unge adjunkten sin trogna livskamrat. Med 1700-talets en smula sentimentala och högtravande stil skriver Anders Bålds son, hovpredikanten Anders Båld, i en levernesbeskrivning, som ingår i "Mag:r Anders Bålds Predikan om den Korsfäste Christo" (Stockholm 1758): "År 1714 den 28 januari ingick salige kyrkoherden, genom Guds milda försyn och skickelse, ett kärligt äkta förbund med prosten i Vingåker, doktor Eric Ljungs dotter, Ingrid Elisabeth Ljung, vilken han efter 37 års och några månaders ljuvaste och käraste sammanlevnad en högtsörjande änka lämnat och således med sin död bedrövat den, som gjort alla hans levnadsdagar till glädjedagar".

År 1716 blev Anders Båld komminister i Storkyrkan i Stockholm, men tillträdde först påföljande år. Då kyrkoherden magister Ericus Schepperus på Värmdö avled 1728 inlämnades därifrån till Kungl. Maj:t en underdånig böneskrift med anhållan att få Båld till kyrkoherde. Både Kungl.

Maj:t och domkapitlet i Uppsala ställde sig välvilliga till denna anhållan, Båld utnämndes till kyrkoherde, sedermera även prost i Värmdö pastorat, och tillträdde, som förut angivits, pingstdagen 1729.

"Han upptog denna förändring, såsom av Herranom skedd, med lydriad och undergivenhet, men hade hellre med Jeremia dragit sig undan det dryga själsansvar, som han visste vara förbundet vid en så vidsträckt och tillika i sin kristendom förfallen församlings själavård, helst som han märkte, huru mycket hans krafter redan avtagit", skriver sonen efter faderns död. Och han fortsätter: "Med vad outtröttlig flit, omsorg och bekymmer salige kyrkoherden hela 18½ år vakat över denna vidsträckta församling; huru han ej försummat genom träget predikande, lärande och förmanande, genom besvärliga sjöresor till flera kapell och årliga prediko-, hus- och katekismiförhör, med mindre han förkunnat sina åhörare allt Guds råd om deras salighet; huru många villfarande han här genom Guds kraft hämtat ifrån förtappelsens väg; huru han med livsens ord styrkt de trötta händer, med sitt ljuva tal upprest dem som fallne voro och förstärkt de bävande och maktlösa knä; varit de blindas öga och den haltes fot. Vad frukt och välsignelse till upplysning i Guds viljas kunskap det ock skaffat, att han genom föranstaltande av en ny och tillräcklig upplaga av Nya Testamentet och andra korta, men till kristendomens kunskap och utövning handledande böcker, lagat att Guds heliga ord, som offentligen blivit rent och oförfalskat lärt och predikat, varit även att finna enskilt och i vars och ens hus, till inbördes och daglig förkovran, uppbyggelse och efterlevnad; detta med vad mera, lärar envar intyga, som här känt hans nit om Herran, hört hans anderika predikningar och sett hans enskilda, kärliga och uppbyggliga umgängelse ibland alla; det vittnade ock den ofärgade kärlek, förtroende och högaktning, som bemålte församlings ledamöter så högre som lägre för denne sin trogne själsörjade be-

tygade, medan han ännu var när dem; den sorg och klagan, varmed de skildes vid honom och han vid dem”.

I den citerade levernesbeskrivningen berättas det också, att Båld med kraft gripit in mot och gjort slut på den slentrianmässiga nattvardsgång, som vid denna tid var så vanlig även på Värmdö. I en ämbetsberättelse till en biskopsvisitation i maj 1740 har han berättat, att han vid sin ankomst till Värmdö sökt ”att här inrätta en barnskola på det att de unga måtte ha tillfälle att lära läsa i bok och vidare komma till något begrepp i katekismi kunskap”. När denna plan framkastades vid en sockenstämma hade direktör Jakob Scholten i Läms-haga utlovat ett kapital på 1000 daler kopparmynt, som skulle utgöra grundplåten till en fond, vars avkastning skulle användas till skolmästarens underhåll. Då företaget inte stöddes av flera, kunde tanken ej förverkligas på sätt som Båld hade önskat, men han kunde likväl med tillfredsställelse konstatera, ”att barnen ändå blivit hållna till att lära läsa i bok och utvärtes fatta katekismi lärostycken”.

Gång efter annan hade Bålds namn förts upp på förslag vid tillsättandet av olika prästerliga befattningar, men han stannade kvar på Värmdö. Då emellertid Katarina församling i Stockholm år 1747 enträget vädjade till Kungl. Maj:t att få Anders Båld till kyrkoherde, lämnade han sitt bifall därtill och höll allhelgonadagen samma år sin avskedspredikan på Värmdö. Därvid yttrade han bl. a.:

”Sådan, som min ingång var till eder, utan eget val och sökande, sådan är ock min utgång från eder... Hade jag velat smickra med världen och gå de vägar, som världssinnade gå, så hade jag ej så länge varit hos eder... Jag har sökt rota ut den falska döda tron och den självgjorda skrymtaktiga gudstjänsten utur allas edra hjärtan, men föra eder till det rättsinniga väsendet, som är i Kristo Jesu. Jag har offentligen och enskilt tydeligen predikat och lärt emot den fördärveliga köttsliga säkerheten och denna tids sadduséiska väsende, varuti så många inbilla sig hava tron, och genom tron äga delaktighet i

SKYMNING.

*När livets nordan lägger sina ramar
som snöflingsflagor kring din livsgestalt
och all din kraft till sista droppen
kramar,
då kräver mullen obevekligt allt.*

*Din sträng som skalv för bragdelust och
lyra,
i vårens solstånd stämd i livsglad dur,
skall tanken eller handen icke längre
styra,
och örnen kuvad domna skall i bur.*

*Och dina steg i livets spårnö sövas
fram till den höga huggna kopparmur.
Och allt vad ungt och livfullt är skall
stövas
i rasslet av en skäras strågångstur.*

*Ditt blod som svallat varmt skall snar-
ligt svalna
Och frysa till likt en rubin av is,
till aska skola dina drömmar fatna
och strös omkring för livets aftonbris.*

*När himlens blå kupol alltmera döljes
och stjärnor skymmas bakom mörk ridå,
du trenne alnar djupt i jorden döljes,
kanhända med ditt namn där ovanpå.*

*Det frö som evighetens växtkraft känner
förkväves ej; det sin fulländning når.
Till flykt nu anden sina vingpar spänner
från dödens gårdar, när ditt tornur slår.*

J. A. Löfdal.

Kristi förtjänst och tröst av hans försonings fullhet, fast de ej veta av någon bättring, någon invärtes och utvärtes sinnes och levernes förändring, någon levande tros kraft och andes drift till Jesu sanna efterföljd... I veten själva, vad tillstånd var i församlingen, när jag kom till eder. I veten ock, att jag icke skonat mig, eller spart mina krafter till att arbeta på eder uppväckelse utur den gamla syndavanan och säkerhetssömnen... Jag beder eder genom Andens kärlek, att I förlåten mig, om jag under mitt ämbets tid någon emotbrutit, eller av oförsiktighet och ovetenhet någon förargat, eller av naturligt blödighet och kropps svaghet något underlåtit, som till edert bästa lända kunnat”.

Det var i sanning ingen smickrande framställning han kom med. Kristet allvar och ansvar

präglade hans ord, som voro av sådant innehåll och framsades på ett sådant sätt, att tårar glänste i månet öga.

Att Anders Båld var avhållen och saknad på Värmdö framgår också därav, att då hans angivna söndagspostilla skulle utkomma, och förhandssubskription upptogs, ett flertal namngivna personer på Värmdö, både av högre och lägre stånd, antecknade sig, trots att det rörde sig om ett bokverk på mer än 1.000 sidor.

I Katarina församling blev Bålds verksamhetstid inte lång. Han avled nämligen den 21 april 1851.

Båld var, som redan angivits, en av 1700-talets mera framstående prästmän. Han ägde en omfattande teologisk och humanistisk beläsenhet. Till sin religiösa läggning stod han den frambrytande pietismen nära. Hans predikningar såväl som andra vittnesbörd ge vid handen, att han väl förvaltade sitt ämbete och med trohet delade sanningens ord. Hans förkunnelse har allvarets prägel med dom över både själv-säkerhetens och de onda gärningarnas synd, samtidigt som benådningens budskap ljuder klart.

Ett vittnesbörd om det förtroende som myndigheterna hade för honom personligen är, att han kallades till ledamot i de kommissioner, som hade att handlägga de svårbehandlade religionsmål, som gå under namnet ”sicklamålet”, på 1720-talet, och det ”dip-pelianska målet”, på 1730-talet. Säkerligen var det också mycket tack vare Bålds klokhet och vidsyn, som det blev möjligt för de vinddrivna ”främlingarna” att slå sig ned på Skevik.

Vid prostens Bålds död hade bl. a. den från 1700-talets utrikes-historia välkända David Charlotta Nordenflycht skrivit ett gravkväde, varur följande återges:

Han i sitt stånd en stjärna var,
den icke något moln förhöljde;
men vad han lärde själv han följde,
som för sin hjord en lykta klar.

Med outtröttlig flit och möda
sitt dyra kall han förestod,
där mörkret syntes överflöda,
där öktes ock hans tålmod.

Oscar Lövgren.

FABRIKEN S ÄLDSTA. X.

Då man träffar snickarmästare Gustaf Eriksson och samtalar med honom, kan man omöjligt tro, att man står inför en 80-åring. Trots sin höga ålder arbetar han dagligen för fullt i fabriken snickeriverkstad. Det kan man sannerligen kalla en man av kärnvirke. Rask i rörelserna, snabb i uppfattningen, hjärtlig i tonfallet — sådan är han — den gamle hedersmannen, då vi uppsöker honom i hans mycket trevna och prydliga hem vid Mariagatan 1.

Vi frågar, om det verkligen är sant, att Gustaf Eriksson den 5 mars fyller 80 år. Han svarar: "Det måtte väl vara det. Tag den här lilla kalendern. Den är från mitt födelseår. Räkna sen". — Stämmer. Där står årtalet 1867.

Inför en så gammal man kommer man nästan osökt att fråga: "Vilken är Er levnadsregel. Lär ut lite levnadsvishet". Svaret låter inte vänta på sig: "Den gyllene levnadsregeln heter måttlighet och detta inte minst i fråga om mat". — Så här i idrottens tidevarv inser man väl omedelbart sanningen härav.

Men samtalet kom vidare att beröra yrkesval. "Arbetet blir mer än ett arbete, om man tar det som en nödvändig uppgift för det helas skull. Men därtill kommer ock, att man måste ha håg för sitt yrke. Ska man bli en bra snickare, måste man ha en viss fallenhet för just snickeri. Så är det med mig själv. Jag vet, att det är riktigt".

Efter anställning vid Vattholma bruk i Uppland och en tid i Uppsala kom Eriksson som slöjd-lärare och gårdssnickare till baron Cederschiöld på Funby—Löfsta och sedan till Sandemans gård i Österhaninge. Där var bra på alla sätt och vis. Men största delen av lönen utbetalades in natura. För att få ett annat avlöningssystem beslöt E. sig för att söka till Gustavsberg. Han reste hit en söndag för att söka upp byggmästare Danielsson. Men det gick inte att träffa honom den gången. Det var nämligen det stora utställningsåret. Och byggmästaren var inne för att titta på utställningen. Nåja, försöket gjordes om. Då gick det bättre. Eriksson skulle



Gustaf Eriksson.

bli gustavsbergare. Vi låter honom i korthet berätta om en flyttning för 50 år sen.

En oktoberdag kom Eriksson med sin familj — hustru och en liten son — och sitt bohag från Österhaninge till Skogsöns bryggare för att därifrån med båt komma till Gustavsberg. Det regnade fruktansvärt. Flera båtar gick förbi utan att lägga till. Slutligen lade en kapten märke till familjen på bryggan, gick till och förde den med till Gustavsberg. Men då hade det redan blivit kväll. Svårigheterna fortsatte omedelbart. Befallningsman Karlström påstod, att det inte kunde bli tal om uppkörning av möbler o. d. förrän på morgonen. Men då fick han klart besked: "Antingen ska alltsammans upp i kväll eller ock får det stanna ombord och jag återvänder till Österhaninge". Sakerna kom upp. "Jag minns precis, hur krångligt det var. Vi körde Algatan. Det var svart som i en säck. Och gatan var full av kullerstenar. Jag ångrade, att jag flyttade. Så fick vi se ett ljus. Gröneborg låg där, och där skulle vi få ett rum. Men som det såg ut! I rummet hade några dalkullor bott. Dörrens glasrutor var trasiga men lagade med plåtbitar. I rummet fanns ingen spis men gott om vägglöss. Vi flyttade givetvis inte in i rummet, så länge det var i ett sådant skick".

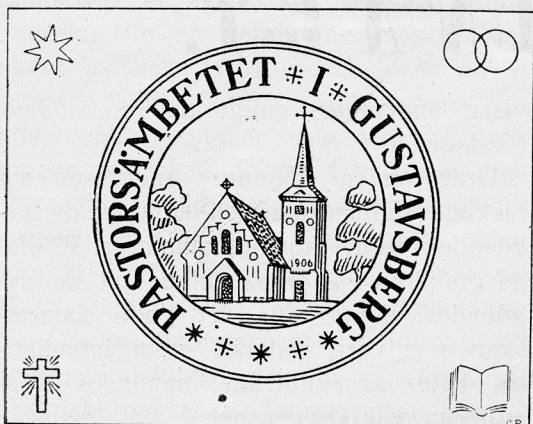
Familjen fick tak över huvudet hos goda vänner, hos Arvid Anderssons. "Den 1 november var rummet klart för inflyttning. Vi kom dit förväntansfulla. Då fanns det spis men inget spisarör". — Nå, det ordnades snart genom byggmästare Danielssons försorg.

Men vi lyssnar vidare. Eriksson klagar inte. Men det är intressant att få höra hans friska berättelser. Och han berättar som en riktig sagofarbror. Eftersom E. i Österhaninge fått lön in natura, hade han litet eller kanske mycket av varje med sig: 400—500 kg. potatis, en tunna med en nedsaltad gris, bröd, ärter o. s. v. I Mörkdalen fanns en som kunde röka fläsk. Dit bars de bästa styckena av grisen. Under tiden snickrade E. ihop en ställning under taket i vedboden. Där skulle godbitarna gömmas tills fram emot jul. Men en dag upptäckte man, att råttor haft julkalas på det mesta av fläsket. Potatisen, som man fått hysa in i en grannes källare hade inte heller undgått sådan påhälsning.

Men svårigheterna utjämnades. Snart fick familjen en bättre bostad och så försvann alla tankar på att flytta från Gustavsberg. Eriksson blev och har blivit en äkta gustavsbergare med riktig trivsel och äkta hembygds kärlek. Och i arbetet trivdes Eriksson utmärkt. Han nämner med stor tillgivenhet den gamle byggmästare Danielsson. De två förstod varandra från början.

Vari består då det huvudsakliga arbetet? Av svaret på den frågan förstår man genast, att det inte går att med några ord tala om alla arbetsgrenarna på en snickeriverkstad. Fabriken olikavdelningar gör sina beställningar där: modeller, ställningar, lådor, skåp o. s. v. Arbetet kan ibland vara så omväxlande, att man måste byta uppgift flera gånger om dagen. En avdelning kanske omedelbart måste ha fram en sak.

Herr Eriksson blev plötsligt lågmäld. Med gripenhet berättade han, att han fram till år 1920 hade uppdraget att vid dödsfall stå de anhöriga till hands och göra en kista åt den döde. Så har han gjort bortåt 200 sådana kistor.



Vigda:

- den 14 dec. 1946 transportarbetaren Jim Edvin Bäcklund, Gamla Kontoret, och Hanna Margareta Lindberg, Sörljusne,
den 26 dec. svetsaren Fred Åke Ingemar Andersson, Farsta, och Elise Ingegerd Isaksson, Katarina förs., Sthlm,
den 28 dec. trädgårdsskötaren Gösta Valdemar Andersson, Gamla Kontoret, och hembiträdet Gunhild Maria Elisabet Ahlgren, Farstavik,
den 28 dec. skogsarbetaren Hagbart Pedersen, Ebbalund, och Hildur Ringström, Skeviksgatan 6,
den 25 jan. 1947 porslinsarbetaren Sven Gunnar Bylund, Mariagatan 13 och Maj Ingegerd Möller, Värmdö förs., Sthlms län.

Födda:

- den 5 dec. Kjell Göte Gustav, s. t. jordbruksarbetaren Göte Gustav Karlsson, Långsunda, o. h. h. Signe Sofia Desideria, f. Johansson,
den 26 dec. Dick Robert Clifford, s. t. mekanikern Martin Clifford Andersson och Britt Margit Engstrand, Gustavsberg,
den 6 jan. 1947 Brith Lori Anita, d. t. fabriksarbetaren Sten Sture Petters-

son, Mariagatan 13, och Britt Marianne Ullberg, Höjdgatan 7,
den 10 jan. Viola Birgitta Maria, d. t. rättsaren Sven Robert Hagman, Anneberg, o. h. h. Barbro Viola, f. Ridman, den 10 jan. Gösta Bernhard, s. t. dekorat. Edla Sofia Emanuelsson, Mariaplan 3, den 13 jan. Marianne Kristina, d. t. div.-arb. Sten August Eugen Östlund, Mört-näs, o. h. h. Maria Linnéa, f. Östlund, den 15 jan. Eva Kristina, d. t. byggn.-arb. Alfred Emanuel Holm, Norra Lagnö, o. h. h. Anna Alice, f. Harén, den 21 jan. Karl Heine, s. t. div.-arb. Karl Torvald Hamberg, Kullen 3, o. h. h. Inez Elisabet, f. Jägbeck.

Döda:

- den 24 nov. änkefru Johanna Matilda Ahlgren, f. Karlsson, f. 18/1 1869, ä. e. slaktaren Carl Gustaf Ahlgren, Norra Lagnö (77 år),
den 29 nov. porsl.-mål. Sara Teresia Lowndes, f. 29/4 1881, Grindstugatan 5 (65 år),
den 30 nov. änkefru Anna Elisabet Blomkvist, f. Gustafsson, f. 12/10 1874, änka e. porsl.-slip. Johan Oskar Blomkvist, Ingarögatan 9 (72 år),
den 30 nov. fru Emma Kristina Svensson, f. Johansson, f. 20/7 1879, h. t. glacieraren Erik Gustav Svensson, Stenkullen 3 (67 år),
den 31 dec. porsl.-arb. Frans Julius Jansson, f. 3/7 1877, Mossen (69 år),
den 2 jan. 1947 f. d. småskolläraryninnan Hilda Vilhelmina Lowndes, f. 7/9 1864, Östra Ekedal (82 år),
den 8 jan. f. d. porsl.-form. Alvar Vilhelm Eriksson, f. 21/6 1894, Villagatan 10 (52 år),
den 13 jan. änkefru Anna Charlotta Törngren, f. Ström, f. 6/5 1861, ä. e. filaren Axel Ferdinand Törngren, Höjden (85 år),

Folkmängden i Gustavsberg.

har under 1946 undergått följande förändringar:

Födda: 49 barn, därav 31 gossar och 18 flickor.

Döda: 27 personer, därav 12 män och 15 kvinnor.

Inflyttade: 385 personer, därav 209 män och 176 kvinnor.

Utflyttade: 352 personer, därav 204 män och 148 kvinnor.

Församlingens folkmängd, som vid förra årsskiftet utgjorde 2.686 personer, därav 1.302 män och 1.384 kvinnor, har under år 1946 ökats med 55 personer, därav 24 män och 31 kvinnor, och utgjorde således den 1 jan. 1947 2.741 personer, därav 1.326 män och 1.415 kvinnor.

Antalet under året ingångna äktenskap är 32. Tio äktenskap ha upplösts genom döden, därav sju genom mannens och tre genom kvinnans frånfälle.

Församlingens äldsta är änkefru Maria Holmberg, f. Olsson, som är född den 30 jan. 1848 och som alltså den 30 jan. uppnådde en ålder av 99 år.

den 17 jan. f. d. porsl.-arb. Edvin Markus Andersson, f. 25/4 1881, Höjden (65 år),

den 21 jan. chauff. Aron Melker Esaias Blom, f. 19/3 1894, Mört-näs (52 år),

den 20 jan. änkefru Anna Vilhelmina Svensson, f. Holmberg, f. 28/5 1869, ä. e. Johan Malkolm Svensson, Kullen 5 (77 år).

Men allt har utvecklats i Gustavsberg. Det är ett annat samhälle i alla hänseenden än för 50 år sedan. Då man blivit så gammal kan man också ha rätt att göra jämförelser. Och herr Eriksson gläder sig över all god utveckling.

Jag tvekade länge. Men till slut vågade jag fråga jag fråga: "Hur går det att vara hantverkare och ha en hand skadad?" Under timmersågning för många år sedan råkade herr Eriksson få alla fingrar på vänstra handen utom lill-fingret avsågade. "Lägg ett stämjärn i handen. Det ligger fast som berget". Och det gjorde det verkligen. "För övrigt såg jag den gamle brukspatron skratta en

gång, och det var då han såg, att jag trots olyckan kunde hantera mina verktyg som förr!"

Vi förstår. Det säger en hel del om mannens viljestyrka och träning. Inför en sådan man blir man inte högröstad men tacksam.

Jag tittar mig runt i lägenheten. Ett par tavlor från Uppsala med domkyrkan och slottet skvallrar om Erikssons kärlek till sin barndoms stad. En tavla med den första styrelsen från Mjölkcen-tralen talar om hans samhällsintressen. Men blicken går vidare. Jag trodde först, att Eriksson var samlare av argentapjäser. Men så var det inte. Han svarvar med stor skicklighet allehanda pjäser —

vaser, fat och bågare — och målar dem. Detta talar om hans hobbyintressen. Det vore något för en utställning. Och alla Ni kära gustavsbergare, som snart ska gå för att hylla 80-åringen, glöm inte att titta på hans "argenta". Den duger att skärskådas.

Käre Farbror Eriksson, jag är uppriktigt ledsen över, att jag inte kan få med allt Ni talade om. Men tack för detta. Vi fortsätter en annan gång.

Och nu må Ni vara förvissad om att inte bara Gustavsbergaren utan hela Gustavsberg önskar Eder allt tänkbart gott på Eder stora högtidsdag den 5 mars.

Johan Movinger.

Från kyrkofullmäktige.

Det nya kyrkofullmäktige samlades till sitt första sammanträde den 27 januari under ordförandeskap av fjärdingsman Oskar Söderberg, som på decembersammanträdet fått i uppdrag att vara ordförande för detta första sammanträde på den nya valperioden.

Fullmäktige består nu av följande ledamöter: fjärdingsman Oskar Söderberg, snickarmästare Gustaf Lorang, fabr.-arb. Axel Fall, folkskollärarinnan fru Clary Lindholm, fabr.-arb. Gustav R. Gustavsson, kyrkvården Gunnar Ekberg, folkskollärarinnan fröken Greta Wæsterberg, lantarbetaren Karl Edvin Nilsson, tel.-arb. Nils Jansson, reparatören J. Sigfrid Florén, friherinnan Elise Åkerhielm, fabr.-arb. fröken Lilly Fredblad, byggmästaren Gösta Göransson, kyrkvården Carl Pettersson, fabr.-arb. fröken Margit Pettersson, fru Karin Larsson, maskinisten Elis Sander, svarvaren Oskar Bergkvist, fabr.-arb. Karl Birger Pettersson och fabr.-arb. Adolf Pettersson.

Till kyrkofullmäktiges ordförande för år 1947 valdes fjärdingsman Oskar Söderberg och till vice ordförande för samma tid herr Oskar Bergkvist. Kassaförvaltaren blev kommunalkamrer Volmar Fagergren.

Bland frågor, som upptogs till behandling, kan nämnas inköp av ett nytt antependium till kyrkan. Antependium kallas den vävnad, som hänger framför altaret och bekläder altaret på framsidan. Församlingen har förut ett svart, som användes under fastan samt ett rött, som hittills har använts under hela den övriga tiden av kyrkoåret. Ett önskemål har varit att få ett grönt att användas under trefaldighetstiden, som ju infaller under sommaren. Detta önskemål ser nu ut att kunna förverkligas genom gåvor från fabriken, kyrkokören, m. fl.

Flera för församlingen viktiga frågor äro under utredning och kommer inom den närmaste framtiden att föreläggas fullmäktige. Församlingens kyrkogård behöver utvidgas. Fabriken är villig att ställa mark till förfogande efter södra långsidan av nuvarande kyrkogården. Vidare är uppvärmningen i gravkapellet otillfredsställande. Möjligheterna att förvärva en begravningsbil håller därför på att undersökas. Jordfästningarna skulle då kunna hållas i kyrkan vintertid.

Arne Sundström.

K O M M U N A L T.

Vid kommunalfullmäktiges sammanträde den 17/12 1946 har till ledamöter i de olika nämnderna valt: fattigvårdsstyrelsen Gunnar Andersson, Oscar Johansson och Curt Säfström. Taxeringsnämnden Hjalmar Olson, V. Fagergren, Verner Lindberg, G. Göransson, Tyko Axelsson, Karl Aug. Karlson och Fritiof Johansson. Kristidsförbundet: V. Gezelius, Gunnar Florén, Lemart Svensson och Alf Olsson. Till roteombud i 1:sta distriktet fröken Mary Håkansson, i 2:dra fru Elsa Wiberg, i 3:dje H. Jansson och i 4:de Fritiof Johansson. Fornminnesvårdare: V. Gezelius. Till revisorer Anton Kock och Gustaf Gehlin. Till ordförande i fattigvårdsstyrelsen och till ordförande i fullmäktige intill nyval 1947 Gunnar Andersson. Polisdirektionens anhållan om medel till anställandet av ytterligare en fjärdingsman bifölls. Fadderortskommitténs begäran av 100 kr. per månad under 1947 beviljades. Till blåsorkestern anslogs 500 kr., för anställandet av musikdirektör G. Svensson, Stockholm, som dirigent. Hälsovårdsnämndens begäran om 300 kr. för utrotning av råttor bifölls. Förslaget om sotingstaxa för kommunen fastställdes. Till kommunala befattningshavare beslöt fullmäktige, enligt delegerades förslag, ett tillägg på 50 kr. per månad från den 1/1 1946 t. v. Till representanter i Stockholms förorters samarbetsnämnd utsågs Gunnar Andersson och Harry Pettersson. Den tillsatta kommittén för utredning rörande kommunala arvoden avlämnade sitt förslag. Fullmäktige beslöt

vissa ändringar, enligt det avlämnade förslaget.

Ordföranden Gunnar Andersson avtackade fullmäktige och särskilt de avgående samt kommunalkamrer V. Fagergren. Georg Boox talade på de avgåendes vägnar för det goda kamratskap som varit rådande inom fullmäktige. Efter sammanträdet samlades ledamöterna vid kaffebordet.

Vid kommunalfullmäktiges sammanträde den 28/1, som var det första med den nyvalda uppsättningen, omvaldes till ordf. Gunnar Andersson och till v. ordf. Harald Lindholm. Till fullmäktiges valberedning valdes Harald Lindholm, Erik Nilsson, Harry Brogren, Karl Nyman och Anders Steen.

Idrottsföreningens begäran om 1.000 kr. till driften av bastun bifölls. Ordföranden Gunnar Andersson hälsade fullmäktige välkomna med följande anförande:

Den fyraårsperiod, vi i egenskap av kommunalfullmäktige i Gustavsbergs kommun, nu börjar, kommer att ställa oss inför en rad kommunala och sociala problem av betydligt större omfattning och av väsentligt svårare art än vad tidigare varit fallet.

Vår kommun utvecklas och tillväxer i en omfattning, som vi för några år sedan icke ens skulle ha vågat drömma om. Porslinsfabriken har utbyggt och planer på ytterligare utvidgningar håller på att omsättas. Nya industrier tillkommer. Det hela rör sig om en expansion av stora mått. Denna utvidgning av



Gustavsbergs kommunalledning under den nya valperioden.

industrins kapacitet kommer att skapa underlag för ett befolkningsantal i samhället av helt andra dimensioner än vi tidigare tänkt oss. För vår kommuns vidkommande kommer den stora inflyttningen av anställda till fabriker, den stora familjebildningen och nativitetökningen att skapa en hel rad problem, som vi direkt eller indirekt kommer att få ta ställning till. I detta sammanhang bör också nämnas att det förslag till kommunindelning, som nu håller på att praktiskt prövas av länsstyrelsen och de kommunala myndigheterna, för vårt vidkommande medför att Gustavsbergs och Ingarö kommuner kommer att sammanlösas till en kommunal enhet. Under den kommande perioden torde åtskilliga frågor, rörande planeringen av den kommunala verksamheten för denna nya del av kommunen, att bli föremål för handläggning. Därtill kommer att många sociala och andra reformer, varom statsmakterna redan beslutat eller kommer att besluta, inom den närmaste tiden skall föras ut i praktisk tillämpning inom kommunerna. Detta kommer att ställa stora krav på icke bara de kommunala tjänstemännen utan kanske framförallt på kommunens förtroendemän. Det torde kanske bli nödvändigt med en starkare centralisering av vår förvaltningsapparat, men detta får icke medföra en försvagning av lekmännens inflytande. Tvärtom gäller det nu som förut att noga bevaka vår kommunala självbestämmanderätt, vilket enligt erfarenheten sker bäst genom visad kunnighet och gott omdöme vid handläggningen av våra kommunala angelägenheter.

För en avgift som alla ha råd till....

1. Sjukpenning varje dag under två år.
2. Läkarsvårersättning.
3. Sjukhusvårersättning och ersättning för intagningskostnader.
4. Moderskapshjälp.
5. Barnförsäkring utan särskild avgift.

GUSTAVSBERGS OCH INGARÖ ERKÄNDA SJUKKASSA

Tallåsen 20, Gustavsberg. Tel. 156
Postgiro 138630

Exp.-tid vardagar utom lördagar 9,00—
13,00. Månd., onsd. o. fred. dessutom
16,30—18,30.

Personligen har jag en känsla av att socialvården inom kommunen kommer att belastas i högre grad än tidigare. Det har visat sig, att den stora rörlighet, som för närvarande utmärker framför allt den yngre arbetskraften, för med sig, att socialvården belastas hårdare. Man kan emellertid vänta en viss lättnad, då den planerade obligatoriska sjukförsäkringen hunnit genomföras.

En hel rad frågor, som vi tidigare dryftat i olika sammanhang, måste nu upptagas till ny prövning. Det är frågor, som berör själva samhällsplaneringen. Egnahemsfrågan hör dit. Den är fortfarande lika aktuell och måste på ett eller annat sätt lösas. Vi måste emellertid ha klart för oss svårigheterna härvidlag. Frågan om lönekomensationen måste tydligen allra först bringas i hamn, innan man kan slutgiltigt lösa den segslitna egnahemsfrågan. Därtill kommer svårigheterna att under nu rådande extrema förhållanden på byggnadsmarknaden anskaffa materiel och arbetskraft, även då det är fråga om bostadsbebyggelse.

Vidare har vi frågorna om samlingslokaler, kommunalhus, skolhus och badhus. Även om dessa frågor av förut nämnda skäl icke omedelbart kan lösas, bör planläggningen pågå och slutföras, så att, när marknadsläget lättar, vi står färdiga att sätta igång byggnadsverksamheten på dessa områden.

Särskilt våra skollokaler måste snarast utbyggas för att kunna mottaga det stora barnantal som nativitetökning och inflyttning ger till följd. Förberedande prövning härom pågår, varför kommunalfullmäktige snart nog torde få ta ställning till dessa frågor.

I samma mån som husmödrarna alltmer kommer att delta i förvärvsarbete, måste vi sörja för att deras minderåriga barn omhändertas. Det måste ske genom utbyggnad av daghemsverksamheten. Vårt daghem är redan nu för litet, och vi måste ta under övervägande om utvidgning av detsamma, samtidigt som vi lämpligen bör överväga, huruvida vi skall övertaga det och driva det helt i kommunal regi.

Fritidsverksamheten måste även byggas ut. Fritidsgården Aspvik inregistreras som ett viktigt framsteg. Vi uttalar förhoppningen om att verksamheten kring denna kommer att röna stor anslutning vid nästa säsons början. Men till des-

sa frågor hör också lekplaner för våra barn och idrottsplatser. Det blir alldeles nödvändigt, att åtgärder vidtas, för att positiva resultat skall uppnås rörande dessa för invånarnas trivsel och rekreativmöjligheter så viktiga spörsmål.

Men även för de gamla måste vi sörja. Vi kanske snart ställs inför frågan om ytterligare utvidgning av vårt ålderdomshem. Innan denna fråga slutföres, måste vi ha klart för oss, huruvida det på Ingarö befintliga hemmet täcker behovet för deras vidkommande, eller om man måste räkna med viss avlastning även från detta område. Ingaröhemmet drives icke för närvarande i kommunal regi, vilket torde tagas i beaktande vid planerandet av dessa spörsmål.

Vi bör också intressera oss för de hygieniska och sanitära förhållandena i samhället. Som bekant har vi icke haft att svara för frågor om renhållning etc. Men därigenom har vi också kommit att sakna inflytande över, hur detta arbete planlägges och drives.

Kommunens ytterområden skall heller icke glömmas bort. Inom Mörtnäsområdet föreligger behov av bl. a. samlingslokaler och bastu. Det bör ligga i kommunens intresse att på allt sätt stödja de initiativ, som ev. kommer att tagas för att få dessa frågor lösta. Inom Lagnö-området föreligger i stort samma behov. Åtminstone borde frågan om bastu kunna lösas för denna del av kommunen.

Beträffande kommunikationerna har vi också vissa önskemål om en bättre ordning än för närvarande. Den stora utvidgningen av våra industrier aktualiserar enligt min mening behovet av järnväg hit ut. En uppvaktning hos vederbörande myndigheter härom bör snarast komma till stånd.

Så vill jag uttala en förhoppning om att ett gott samarbete må äga rum inom kommunalfullmäktige men också mellan de kommunala myndigheterna av olika slag samt företag och enskilda och att vi alla måtte vara besjälade av en önskan och strävan att goda resultat av vårt arbete måtte uppnås.



*Överlämna
förtroendefullt
all omsorg vid
dödsfallet till*

**BARDELS
BEGRAVNINGSBYRÅ**

Odengatan 84 Stockholm

Ring vårt ombud:
Fru LISA JOHANSSON

Tel. Gustavsberg 174
eller direkt 30 84 42 30 93 93

PRENUMERERA

**på
Gustavsbergaren!**

Företaget, folket och folkrörelsen.

Att helt kunna behandla ovan nämnda i en artikel, som inte får bli allt för omfattande är omöjligt. Här skall bara redogöras för en del av de problem, som faller under densamma. Företaget, i det här fallet porslinsfabriken i Gustavsberg, är den för hela samhället viktigaste beståndsdel. Med företaget står och faller hela kommunen och dess innevärnarens existens. Det är därför av stor vikt, att detta arbetar så effektivt som möjligt. Det är av företagets förmåga att ge överskott, som vi alla skall leva. Vilka problem har man nu i samband med företaget. Sett utifrån verkar det, som om arbetskraftsproblemet vore det svåraste. Detta problem har väl allt sedan krigsutbrottet mer eller mindre starkt gjort sig gällande på Gustavsberg. Under sista året har det dock kulminerat. För ett företag, med en produktionsprocess sådan som vår, måste tillgången till erfarna och yrkesskickliga arbetare vara ett grundvillkor. Inom porslinsindustrin räknar man med att närmare sextio procent av omkostnaderna går till arbetslöner. Det är då inte oviktigt, hur dessa pengar användes. Går de till att lära upp ny arbetskraft, som efter lärotiden slutar, är det dåligt använda pengar. Det gäller här som annorstädes att få en fast arbetarstam.

Men vad har man då att bjuda den arbetskraft, som söker sin lycka på Gustavsberg. Förutsättningen för att folk skall stanna här är att de trivs, att de är nöjda med vad såväl arbetsplatsen som samhället i övrigt har att bjuda. Av vad man hittills kan döma föreligger inte sådana förhållanden. Skrivaren av dessa rader ser saken på följande vis. Man behöver en fast och duglig arbetarstam här. Arbetaren kräver en dräglig lön. För sin fritid kräver han anordningar, som för en icke allt för stor pen-

ning kan tillfredsställa hans behov. Utan vana och duktiga arbetare är det svårt att uppnå högre löner. För att få arbetskraften att stanna måste här skapas tillfällen till förströelser och nöjen. Men för att detta skall låta sig göra fordras det, att samhället utvidgas så att ekonomiska förutsättningar finnas för sådana anordningar. Kort sagt, samhället är för litet. För att lösa detta problem om arbetskraften måste man också lösa en hel del andra problem. Det ena berör det andra. Frågan om arbetskraften hör inte bara ihop med trivseln på fabriken, den hör också ihop med vad samhället i stort har att bjuda och med skatteunderlaget i kommunen. Hit hör också de dyra resorna in till Stockholm. Gustavsberg ligger både för nära och för långt ifrån Stockholm. Det ligger så pass nära att storstadens lockelse utövar en starkare inverkan på innevärnarna här än om Gustavsberg låge längre bort. Men det ligger samtidigt så nära, att resan med litet god vilja är möjlig. I det sammanhanget måste vi klargöra för oss att Gustavsberg från att ha varit ett isolerat bruk mer och mer håller på att bli ett förstadssamhälle. Med detta följer, att det kulturella livet och förströelserna mer och mer förlägges till staden. Men man frågar sig också en annan sak, varför skall vi härute arbeta med mindre förmåner än i övriga kooperativa företag. Varför skall inte någorlunda likvärdiga former tillämpas. Jag tänker då inte endast på den direkta lönen, den baseras ju på de olika företagens bärighet. Nej jag tänker på andra förmåner av mer social natur. Exempelvis lön vid sjukdom, läkarkostnader m. m. En annan sådan fråga är matkostnaden. Då en lunch på Luma kostar exempelvis 75 öre, kostar den i Gustavsberg ungefär det dubbla. Det är många sådana saker, som inverkar på nyrekryteringen till företaget.

Men, frågar någon, finns det ingen återväxt på Gustavsberg. Finns det där inga uppväxta pojkar eller flickor? Jo, det finns det nog men de stannar inte på Gustavsberg. De söker sig andra utkomstmöjligheter. Men varför? Ja, det är många orsaker, en av dem är de låga löner, som betalas inom porslinsindustrin. En annan är vad som ovan sagts om utvecklingen mot förstadssamhället. Det är nog också så, att förr såg föräldrarna det som det bästa för sina telningar, att de stannade på hemorten och

följde i fädrens fotspår. Nu har man istället i kanske allt för hög grad fått upp ögonen för det tråkiga inom den egna industrin. Från att förr ha förmanat dem till att stanna, uppmanar man dem nu till att ge sig iväg. I detta sammanhang måste man nog också säga, att man från företagsledningens sida allt för mycket nonchalerat den inhemska arbetskraften. Man har menat, att porslinsmakaryrket inte är någon konst. Vem som helst från gatan skulle kunna göra det lika bra. Man ansåg också, att de gamla yrkesmän, som hade en annan mening än de styrande, sökte sabotera utvecklingen. För den skull sökte man införa arbetskraft från annat håll. Hur det experimentet utfallit ser vi just nu. Inte är det särskilt lyckat.

Den tredje punkten i rubriken är folkrörelserna. Det är en folkrörelse som äger Gustavsberg. Gustavsberg är ett av kooperationens större företag. På Gustavsberg söker man förverkliga vissa av de rationella idéer, som kooperationen omfattar. Vi gustavsbergare är glada och tacksamma över att lyda under kooperationen. Det är knappast troligt, att någon annan ägare skulle vara villig att satsa så stora kapital som KF har gjort härute. Men, och här måste jag bli kritisk, det åvilar ett stort ansvar på den som har att föra kooperationens talan i Gustavsberg. När gustavsbergaren kritiserar förhållandena härute, är det inte kooperationen som sådan som han anklagar. I de flesta fall är det däremot den lokala ledningen, som han inte tycker om. Det är bristerna i samarbetet och den stora klyfta, som alltid har funnits mellan företagsledaren och folket, som är anledningen till kritiken. Mellan kooperationens och fackföreningsrörelsens centrala organ existerar ett fruktbärande samarbete för att höja folkets standard. Men detta samarbete tycks endast finnas inom toppen av ifrågavarande sammanslutningar. På Gustavsberg är det klen beställt med samarbetet. Här är många frågor inom företaget, som i hög grad berör de anställda, men på vilka vi inte äga mer inflytande nu än

FRISÉRSALONGEN

GUSTAVSBERG
MARIAPLAN 2.

Herr- och damfrisering.

OBS! Ny regim.

Högaktningsfullt
GUNNAR FALL.

Tel. 140.

Gustavsbergs Bageri

Tel. 25

Innehavare: **Klas L. Larsson**

Tillverkning av bröd av alla slag. Specialitet Kalmarlimpan

— T Å R T O R —

PÅ VAKT.

I.

Jag gick på min vakt
en mars-vinternatt
tillsammans med lägrets katt.
Den bar sin svans
på samma sätt,
som jag bar min bajonett.

Det var så tyst,
inte ett knyst,
blott månen smålog i skyn. —
— "Hur är det fatt?" —
Ett kvinnskrott
hörs klockrent från Råbäcksbyn.

II.

Det brann uppå himlen
en helig eld,
som spårljus ur tusende pipor,
det brann uppå himlen,
över höjd och dæld,
över vintriga älvar och nipor.

III.

Jag gick på min vakt
en mars-vinternatt,
På hemväg var lägrets katt.
Och norrskenet brann,
och natten, den svann,
och morgonen grydde matt.

Axel Björkman.

tidigare. Vi måste förstå, att en folkrörelse som producent lyder under samma ekonomiska lagar som vilket annat företag som helst. Dess löner och de fördelar, som det har att bjuda sina anställda, måste baseras på samma grunder som för den övriga industrin. Men vi kan begära, att största hänsyn toges till de lokala organisationerna. Utan teknisk sakkunskap kan inte företaget utvecklas som det bör. Men när det gäller ett folkets företag bör också den ideella sidan ha sitt ord med. På Gustavsberg tycks den tekniska grenen vara allt för starkt utvecklad på bekostnad av den ideella. Vad här har påtalats är endast något av det stora problem, som heter Gustavsberg. Här finns stora svårigheter, men också saker som går att lösa med litet god vilja. Går vi med gemensamt intresse och gemensamma ansträngningar mot målet, som är att förbättra förhållandena för företaget och folket genom folkrörelserna, då är vi på rätt väg.

Erik Wadström.

Födelsedagar.



Anton Kock 60 år.

När detta nummer av tidningen föreligger i tryck, har Karl Anton Kock redan passerat sin 60-årsdag, — han föddes nämligen i Gröneborg den 29 jan. 1887 — men vi anse dock att det arbete han utfört till samhällets tjänst varit så betydelsefullt att dessa rader äro väl motiverade. Omedelbart efter slutad skolgång började K. i fabriken där han fick lära till gravör, och han har sedan tjänat såväl yrket som företaget i över 47 år. Det är emellertid inte arbetet i fabriken, som här främst skall behandlas, utan det på fritiden utförda. Musikaliskt intresserad började K. redan som 16-åring under M. Örtengrens ledning deltaga i den av Ö. då ledda sextetten, som hade sitt stöd i templet Sirius. Efter Örtengrens död i januari 1914 blev det K. som fortsatte verket att lära upp nya elever och så småningom införa träblåsinstrument och därmed utvidga sextetten till oktett. Många äro de som under K:s ledning längre eller kortare tid deltagit i musikutövning, många äro borta, men som Gustavsbergs Blåsorkesters äldste aktiva medlem kvarstår Anton Kock fortfarande, och vi ha den bestämda uppfattningen att det påståendet inte är överdrivet, att utan det intresserade arbete för blåsorkesterns utveckling, som K. under många år utfört, hade vi i dag inte haft den prydnad för samhället som Gustavsbergs Blåsorkester utgör.

När Gustavsbergs Uppköpsförening, "Bolagsboden", upphörde med sin verksamhet hösten 1919 och Gustavsbergs Konsumtionsförening trädde i stället blev K. invald i dess första styrelse, och kvarstod i styrelsen sedan i 24 år, de

sista 18 åren som dess ordförande. K. har också från början varit medlem i den kommitté som ombesörjt insamlingen av julfemman. Under flera år har han varit revisor för kommunens räkenskaper. Detta är som synes en god meritförteckning över till samhällets tjänst utfört arbete, ett arbete som vi inför sextioårsdagen tacka för och samtidigt uttala önskan om god fortsättning under kommande år.

Duo.

80 år.

Den 5 mars förman Gustaf Eriksson, Mariagatan 1.
Den 19 april fröken Jenny Blomkvist, Grindstugatan 2.

75 år.

Den 25 jan. fru Maria Nilsson, f. Johansson, Kullen 2.
Den 13 febr. Hulda Hallberg, Mariagat. 3.
Den 17 febr. fru Hilma Andersson, f. Selander, Tallåsen 1.
Den 22 mars fru Hilma Andersson, f. Westerberg, Värmdögatan 2.
Den 6 april fröken Matilda Johansson, Värmdögatan 7.
Den 26 april fru Hilda Jarl, f. Larsson, Hästhagen 2.

70 år.

Den 1 jan. fru Elin Gustava Persson, f. Kropp, Mörtånäs.
Den 21 jan. porslinsarb. Hulda Vil:a Lindgren, Nedre Stenhuset.
Den 4 febr. varvsäg. Lars Severin Karlsson, Råknäs.
Den 10 febr. fru Anna Kristina Pettersson, f. Sundqvist, Höjdgatan 7.
Den 9 april arb. Knut Oscar Sander, Tallåsen 14.
Den 27 april hush. Margareta Bergström, Norra Lagnö.

60 år.

Den 29 jan. gravör Anton Kock, Andra Tvärstigen 2.
Den 27 mars fru Sigrid Jonasson, f. Halvarsson, Höjdgatan 3.
Den 4 april murare Frans August Karlsson, Ingarögatan 1.
Den 11 april byggnadssnickare Karl August Karlsson, Mörtånäs.

50 år.

Den 14 jan. handelsidk. Maria Eleonora Engström, Norra Lagnö.
Den 2 april gårdskarll Nils Gustaf Lindberg, Västra Ekedal.
Den 6 april överlärare Vilhelm Gezelius, Skolan.



SALT STÄNK FRÅN FARSTAVIKEN

Någon vänlig själ

har sänt mig en broschyr om "works relations". Enligt densamma finns det goda works relations i ett företag där 1) lagandan är god och 2) där man har personalomtanke. De enda som kan svara på om så är förhållandet är givetvis de anställda själva. I Forum har vid en diskussion om trivselfrågor föreslagits att man skulle göra en Gallupundersökning. En sådan måste då utföras med omtanke om den ska ge någon positiv kartläggning och leda till något resultat. I USA har nog några större företag gjort det med rätt intressanta svar. Man talade till och med väl om företaget och tillerkännande ledningen äran av reformer, som den inte hade utfört.

Information

är ett modernt medel i angiven riktning. Om ledningens åtgärder inte är höljda i dunkel, om den anställda vet att företaget går framåt, så byggs förtroendet upp. Porslinsfabrikens informationsserie är ett ärligt försök i den vägen. Det är bara egendomligt att inte Klubben är fullsatt vid föreläsningarna. Vi måste nog alla hjälpas åt att popularisera dylika strävanden för works relations. Och våra förslagsbrevlådor borde egentligen svämma över av idéer och tips. På det här området finns nämligen mycket att hämta och alla kan bygga upp med fantasi och uppfinningsrikedom. Villkoret för att det inte skall bli några misstag är att man vill samarbeta. Att människan sättes framför metoden. Att man är beredd att offra intresse — och fördomar.

Det byggs

så det knakar i Gustavsberg. Nya fabriker och bostäder växer upp

i samhället. Och fastän det smälter bra kring oss ibland märker vi knappast vad som sker, förrän vi står inför fullbordade fakta. Att allt är grundligt planerat genom praktiska och vetenskapliga studier får vi väl hoppas på — men vi, Gustavsbergs intressenter, vet inte vad som sker i det som sker. Får vi be om litet information också i det hänseendet! Kombinerad med "sightseeing". (Gustavsbergaren tar i detta nummer ett initiativ med en artikel om den nya samhällsbilden. Red. anm.)

Det kanske är hög tid

att vi inför denna expansion av produktions- och bostadsområdena ser till att inte den socialt och fritidsbetonade delen kommer på efterkälken. Utökningen av samhället och medborgarna kräver bättre kommunikationer, fritidslokaler och möjligheter till förströelse. Det går inte att hålla kvar så mycket folk, i varje fall inte ungt folk, om man inte, t. ex. under den mörka årstiden, har så normala anordningar som bio och dans. Kommunalgubbarna får väl också ta på sig att slå vakt kring de olika kulturella problemen och uppvakta myndigheterna med litet sociologiska funderingar, så att de lättar på arbets- och byggnadstillstånd för medborgarhus och idrottsplats.

Från idrottsfronten

erfar jag att brottarna haft att ordna distriktets JM i brottning, ett hedrande uppdrag, som man klarade ganska gott i en primitiv lokal. Till förträningen för gustavsbergsbrottarna kunde ingen lokal uppletas. Gymnastiklokalens kyla är livsfarlig för svettiga brottare. Till slut fick man tillgripa fackföreningsexpeditio-

nen. Missionshus, kapell och hydda finns gudskelov — men lokaler för kroppens fostran då? Det är litet felaktiga proportioner med tanke på flera hundratals ungdomar, intresserade av profan men icke desto mindre värdefull fritidsverksamhet.

Hur kommer det sig

att det verkar så hopplöst att bjuda goda soaréprogram i Gustavsberg? Folket kommer inte. Kanske att konkurrensen med Stockholm är för stor, kanske man inte vill nöja sig med primitiva sittplatser och drag. Ett samkväm med kvartettsång, allsång, låtar av 7 bygdespelmän samt lekar till bra musik räknade 70 deltagare. Inte ens Anderstorpskvartetten lär ha fyllt missionshuset. Föreläsningsserierna lockar inte heller. Sådana förmågor som Axberger och Elldin, för att nu nämna några folkbildare, samlar 50 personer. Nej — det är inte bara lokalernas fel! Vi är för bekväma och håglösa. Apropos det! Hur går det med ishockeyn och skridskobanan? Blåsorkestern lär vara redo att musicera vid iskarnevalen.

Propaganda och reklam ska de va

och inget annat om man ska kunna bryta isen. Annonsera i Gustavsbergaren! Sandwichmän! Anslagstavlor! Anslagstavlor var det ja. I fabriken kan vi inte reklamera och nu när porten har flyttats har vi inte någon blickfångare för de utströmmande. Åbaket

FILADELFIAGRUPPEN I GUSTAVSBERG HYDDAN

Sönd. den 2 mars installationshögtid för *evang. Ingvar Kvarnström* kl. 18.
Lörd. den 15 mars efter sista bioföreläsningen nattmöte i *Klubblokalen. Ingvar Kvarnström* talar och sjunger tillika med sångare. I den där påföljande veckan väckelsemöten i Hyddan tisd., onsd., torsd., lörd. kl. 19,30.

Bönemöten lördagar kl. 20 söndagar kl. 18, *söndagsskola* kl. 10.

Offentliga möten hållas i allmänhet söndagar kl. 19, tisdagar kl. 19,30.

Var och en hälsas välkommen till våra möten!

vid bussen tittar man bara litet förstrött på, när man skall in att roa sig i sta'n. GIF:s sektioner har några lappar utspridda här och där — illa textade. De kristliga samfundens affischer sitter däremot prydligt och troget på sin plats. För övrigt är det reklam och borttappat, som inte hör dit, eller för gamla affischer. Ordning och koncentration borde vara huvudsaken.

Att Gustavsberg är huvudsaken lägger man märke till vid en rundvandring i fabriken. Båtmössorna med ankare och allt pryder alla slags frisyrier och är säkert praktiska mot drag och damm. Särskilt tjusigt var det att se gamla fröken X iförd skärmössa. Hon var så näpen att min sedvanliga trumpna uppsyn genast ersattes av ett soligt leende. Den där mösan borde egentligen våra guider bära. Släpp också lös den på våra skidåkare och orienterare! Vilken reklam!

Något av "Happy end"

ska vi också notera efter de salta stänken. Fem av de rumänska flickorna, som överlevde Belsen och kom hit på hösten 45, firar bröllop här och flyttar in vid Mariaplan. Tre fann svenska pojkar i fabriken, två fann sina livskamrater från sin hemtrakt, som också av ödet förts till Sverige och Gustavsberg. Vi brukar ju inte införa bröllopsnotiser i Gustavsbergaren, men här ges i alla fall en lyckönskan. En välvilja som krönikan gärna kostar på sig. Ty vi vet vilka psykiska och fysiska påfrestningar flickorna gått igenom. Och det är inte alla som fattar den saken.

God fortsättning!

Lekaren.

Hälsobröd i särklass

Saxonlimpa, reformlimpa, stenålderslimpa. Grahamsskorpor, Julianaskorpor, Kölingshøjlsbröd. Kaffibröd, Småbröd.

VÄRMDÖ BAGERI

Tel. Hemmestavik 61.

Samma bröd säljes i Stockholm av Reformbageriet, Västmannagatan 11, tel. 20 73 59. Olivia Fager, Östermalmstorg, tel. 60 72 68.

Resa till rosornas och ruinernas stad.

Under den kulna och kalla vintern vill tankarna så gärna gå till sommarens värme och grönska. För min del vill de då gärna stanna vid ett minne från förra sommaren — en resa till Gotland, som vi från Pilhamns skola å Ingarö företog. Om denna färd ville jag något berätta.

Klockan 1/29 på kvällen annandag pingst stod en skara förväntansfulla skolbarn vid Brunn och väntade på bussen, som skulle föra dem till Stockholms centralstation. Det var 5:e, 6:e och 7:e klasserna i Pilhamns skola samt en del ungdomar, som redan slutat skolan, jämte kantor Magnusson med fru. Även några ängsliga mammor var med och sade ett sista förmaningens ord åt sina barn. Så kom bussen. Snart var vi vid Centralen, där en intensiv resbrådska rådde på grund av helgens slut. — Efter drygt en timme var vi framme vid Nynäshamn, och nere vid hamnen låg den stora vitmålade Gotlandsbåten och slet i förtöjningarna. — Så lade den ut från kajen, och snart var vi ute på vida havet. Vi hade blivit anvisade platser nere i lastrummet, där ett par andra skolklasser också logerade. Det är synd att säga, att vi hade stor liggplats var. Mycket sömn blev

det inte heller, ty det låg en intensiv dimma över havet och sirenerna tjöt i ett. Tidigt på morgonen var vi uppe på däck. Liksom i en handvändning var dimman borta, solen strålade fram, och vid horisonten kunde vi se en smal, smal strimma, som förkunnade, att vi nu inte hade så långt kvar till Gotland — resans mål.

Det var mycket folk nere vid kajen och såg på, när "Drotten" ångade in. — Så trampade vi åter fast mark under fötterna. Efter att ha intagit frukost, som smakade nog så härligt, i Burmeister-ska trädgården, styrde vi stegen mot Gotlandsbolagets skolreselogi nere vid hamnen, där vi skulle bo i tre dygn. På vägen dit passerade vi Turistföreningens vandrarhem — ett äkta medeltida hus med tjocka, bastanta väggar, små fönster och gaveln utåt gatan.

Första dagen ägnade vi bl. a. åt en rundvandring i Visby. Vi fick en mycket trevlig och kunnig ciceron med oss. Efter att ha följt ringmuren norrut, kom vi fram till en vacker plantering, Botaniska trädgården. Där fanns en myckenhet vackra träd och blommor. Där fanns exempelvis en ek, som såg ut att vara död. Den hade nämligen fått trädkräfta. Den växte dock på tjockleken. Där

Nylonstrumpor,

moderna färger till kr. 8:45 och 10:50

Damkappor, plastik,

med huva. Ljusa färger kr. 24:—

Amerikanska poplinkappor, bomull kr. 29:—

KONSUM
GUSTAVSBERG

GUSTAVSBERGSNYTT.

Kyrkan.

Kyrkliga arbetskretsen har haft årsmöte. Det hölls i skolans frukostrum den 21 jan. med god tillslutning av kretsens medlemmar. Kretsen har under det gångna året haft arbetsafton som regel varje tisdag. En utfärd för församlingens gamla har anordnats samt en Luciafest för de gamla på hemmet. Kretsens medlemmar har med sina män haft en utfärd till Norrtälje samt tillsammans med kyrkofullmäktige och kyrkorådet till ungdomsgården Graninge. Vid årsmötet föredrogs revisionsberättelsen och beviljades ansvarsfrihet för kassaförvaltaren fröken Lilly Fredblad, som också omvaldes till kassaförvaltare för år 1947. Till revisorer för 1947 valdes fru Helga Bergvall och fröken Anna Säfström med fru Margit Söderlund och fru Edit Lorange som ersättare. Anslag beviljades till sjömansvården, missionen, offermedelsfonden och ungdomsgården Graninge. Gåvor till kretsens försäljning i mars mottagas tacksamt.

Arne Sundström.

Diskussionscirkeln Forum

höll den 13 jan. sitt årsmöte. Av verksamhetsberättelsen framgick att medlemsantalet är 19. Under året har en medlem utträtt och en ny medlem, Arne Sundström, kallats istället. Antalet sammanträden har varit något mindre än under näst föregående år. Frågor som varit uppe till diskussion ha huvudsakligen rört lokala spörsmål. Särskild uppmärksamhet har ägnats tidningen Gustavsbergaren, som under året utkommit med 6 nummer och med en totalupplaga av 1.200 ex., postprenumeranterna 840. Inkomster och utgifter ha balanserat på

lockade endast de modigaste av oss. Men för dem, som icke var hågade att bada, fanns trapetser och linor på stranden att roa sig med.

Innan vi gick ombord på båten tredje dagens kväll, hann vi dock först gå upp i domkyrkans torn och än en gång bese den märkliga sagoomspunna staden, som utbredde sig där nere under oss.

Om hemfärden är ej mycket att säga. — Väl hemma på Ingarö igen hade vi så mycket att berättat för de våra om allt det vackra och intressanta vi sett och upplevat.

Kerstin Vahlström.

fanns också guldregnsträd och korkek, akacior och stora rosensträd och massvis med andra blommor. I närheten av trädgården fann vi ett torn i ringmuren, kallat Jungfrutornet. Sagan berättar, att en jungfru, som begått ett brott, levande inmurats i tornet. Men varje torsdagsnatt vid nymåne kan man höra, hur jungfrun sitter och gråter. Var och en förstår ju att det bara är vinden, som tjuoter mellan stenarna.

Det skulle emellertid föra för långt att berätta om allt det vackra och intressanta vi fick se under denna rundvandring i rosornas och ruinernas stad, t. ex. de underbara kyrkoruinerna, som alla har sin historia att förtälja från stadens storhetstid. Nog så väl insåg vi, att hela Visby nästan är ett enda stort museum. —

Klockan halv nio följande morgon steg vi på en av oss förhyrd buss, som skulle föra oss från Visby till Gotlands sydligaste spets, Hoburgen. Chauffören som också tjänstgjorde som ciceron, kunde under vägen utpeka inte mindre än 36 kyrkor. På Gotland finns det 92 landskyrkor. — Vallmon, som växte i dikeskanterna, lyste lång väg med sin röda färg. Vildkaniner tycktes det också vara gott om på det inre av Gotland, att döma av de mängder med hål i dikeskanten, där man stundom såg djurens bakdel försvinna. — I flera skolor, som vi åkte förbi, höll man just examen.

Väl framme vid Gotlands sydspets, besåg vi "Hoburgsgubben". Vi gick också in i grottan strax bredvid som är kallad "Hoburgsgubbens matsal". Liksom så många andra turister gjort före oss, skrev vi våra namn på flata stenar och ställde dem på kant inne i grottan. — Utanför gick får och betade av det sparsamt förekommande gräset.

Så anträdde färden hemåt. Vi fick ånyo en klar bild av det välmående gotländska landskapet med de stora vete- och sockerbetfälten, av de kalkstensbyggda gårdarna, inbäddade i grönskan och av de många vackra, vita kyrkorna, som väl mer än något annat sätter sin prägel på den gotländska landsbygden.

Så randades den tredje och sista dagen. Denna anslogs åt ett besök å Snäckgårdsbaden, den stora badplatsen norr om Visby. Vattnet

kr. 4.548:92. Årsmötet uppdrog till styrelsen att företaga en utredning och framkomma med förslag angående Gustavsbergarens fortsatta utgivning och redigering.

Till styrelse och redaktionskommitté omvaldes Gunnar Andersson, Gösta Dahlberg, Harald Lindholm och Oscar Lövgren. Istället för Joh. Movinger, som avflyttat från orten, valdes Georg Lundgren. Revisorerna Axel Fall och Elis Sander omvaldes.

Konstföreningens årsmöte

avhölls tisdagen den 12 dec. på Vårds- huset. Festvåningen gav ett synnerligen festligt intryck därigenom att konstnärerna Kåge, Lindberg, Blomqvist och Sandström utställde vid denna tidpunkt. Vid årsmötesförhandlingarna, som leddes av hr J. Hellqvist, valdes till styrelse W. Weimark, Iris Ekberg, Stig Lindberg, C. Blomqvist, G. Pehrsson, Elsa Florén och Clary Lindholm, samt till suppleanter H. Bengtsson, W. Kåge och Gunnel Lindberg. Till revisorer omvaldes J. Hellqvist och G. Gehlin med A. Kock som suppleant.

Under kaffet utlottades en del gustavsbergsgods, vaser och konstsaker, varpå fil. kand. Hård av Segerstad tog till orda. I sitt med skioptikonbilder illustrerade föredrag gav han på ett enkelt och fängslande sätt en skildring av vad som hänt inom dagens måleri i Europa. Han påpekade, att Europas konstnärer i 500 år, fram till mitten av 1800-talet, målat naturalistiskt, under det att man i andra världsdelar haft ett friare sätt att uttrycka, vad man sett och känt. Vi är alltså vana att i konsten få se naturen, som den är, och kubism, surrealism och expessionism kritiserar lätt av oss. Konstnärsintresset i vårt land har vuxit enormt under de 7 åren, påpekade talaren. Konsten blir alltså utsatt för stark kritik, eftersom alla tycker sig kunna bedöma ett konstverk. Skall en byggnad, en bro, eller en vinsort bedömas, då vill vi helst överlåta omdömet åt en fackman, men gäller det en tavla, då tycker sig vem som helst ha rätt att bedöma den.

År 1946 har varit ett givande år inom konstföreningen. Medlemsintresset tycks inte ha mattats utan tvärtom, och vi kan se framåt det nya konståret med stor förväntan. Våra förhoppningar på ett nytt, rikt givande år skall säkerligen icke stäckas. Som en lovande ingress får vi väl räkna besöket på Edvard Munch-utställningen.

Baptistförsamlingen

höll trettondagen sitt årsmöte under pastor A. Stafrins ledning. Medlemmarna hade mött upp mangrant. Årsberättelsen vittnade om regelbunden verksamhet. Goda insamlingar har företagits till yttre och inre missionen, Europa- och Finlandshjälpen, sjömansmissionen m. m. Nu senast har juniorföreningen lämnat en tiondedel av inkomsten vid sin försäljning till Europahjälpen. Den 1 sept. hade vi glädjen att välkomna pastor A. Stafrin till arbetet här, han har förut tjänat Söderfors baptistförsamling. Nyårsvakan och böneveckan hölls i alliansens tecken. En julfest har hållits för söndagsskolan. Den samlade fullsatt lokal. Biblar och premieböcker utdelades till de äldsta eleverna. Vid årsmötet blev det omval över hela linjen: pastor A. Stafrin ordf., A. Eriksson sekr., E. Jansson kassör. Offerviljan har varit god och givit behållning i samtliga kassor. Medlemsantalet var vid årsskiftet 79.

G. E. J.

Julfemman.

När kommitterade för julfemman inbjöd till den sedvanliga konserten i kyrkan söndagen den 15 december skedde detta för 14:de gången, och vi kunde glädja oss åt välvillig medverkan av

Blåsörkestern, för dagen dirigerad av musikedirektör G. Svensson från K. I i Stockholm, manskören under kantor G. Borgs erfarna ledning, och Stråkorkestern under ledning av musikedirektör Olov Kjellberg, samt över ett tjugotal ungdomar i ett uppskattat luciatåg. Kyrkan var fullsatt och belåtenheten med de utförda prestationerna var allmän.

Redovisning: Saldo från år 1945 kr. 99:03, avgår krans till C. Nyhrén 32:59, återstår 66:44. Gåvor: AB. Gustavsbergs fabriker 500:—, Röda korset 150:—, lottakåren 150:—, ABF:s teatercirkel 78:—, Gustavsbergs klubb 50:—, Hembygdsbygget 10:—, Hobbyutställningen i Mariaplan 400:—, Intressekontorets julaskar (insaml. i febr. 13/12) 208:—, enskilda personer 200:—, sålda biljetter och kollekt 448:47, genom pastor A. Sundström 40:—, kr. 2,300:91. Avgår: omk. (resor för medv.) 43:20. kr. 2.257:71. Utdelat till 216 personer kr. 2.070:—, reserverat 187:71. Kr. 2.300:71.

Till alla som bidragit till det goda resultatet av insamlingen år 1946 uttala vi vårt varma tack.

*Anton Kock. J. A. Hellqvist.
Gunnar Andersson. Arne Sundström.*

Gustavsbergs missionsförsamling

höll den 26 jan. sitt årsmöte under intresserat deltagande och god endräkt.

Den föredragna årsberättelsen vittnar om en mångsidig verksamhet efter i stort sett gamla beprövade linjer. Medlemsantalet är 69. Inkomster och utgifter har rört sig om kr. 7.570:78. Till församlingens ordf. omvaldes Emil Wahlin. Också de avgående ledamöterna i styrelsen omvaldes. Bland de fattade besluten må nämnas, att församlingen skall till hösten fira 75-årsjubileum.

Församlingens ungdomsförening hade sitt årsmöte den 25 jan. Medlemsantalet är 27. Utgifter och inkomster har balanserat på kr. 674:36. Sven Löfdal omvaldes till ordf. Liksom föregående år underhåller föreningen en skolgosse i Kongo.

Till ord. fjärdingsman

i Gustavsberg och Ingarö har valts t. f. överkonstapel G. A. Adborn från Karlskrona. Adborn tillträder tjänsten den 1 febr. Den 1 juli kommer enligt beslut att anställas ytterligare en fjärdingsman i distriktet.

Till prisombud

för Gustavsberg, Ingarö, Nämdö och Djurö kommuner har kristidsstyrelsen utsett Harald Lindholm, Gustavsberg.

Ingarö kommunalfullmäktige

har till ordf. nyvalt Gillis Johansson och

Varför tillverkar vi sintrat sanitetsporcelain?

När Gustavsberg beslöt sig för att gå in för en ny tillverkning av sanitetsporcelain, hade vi att välja mellan två olika produkter. Antingen kunde vi slå oss på den vanliga porösa sorten, som är lätt att framställa men av mindre god kvalitet. Eller ock kunde vi börja tillverka ett nytt, sintrat och synnerligen starkt porcelain som förut endast framställt av enstaka amerikanska fabriker.

Vi valde det senare porcelinet trots att det är mycket svårare att tillverka. Vi ansåg nämligen, att det sintrade porcelinet hade framtiden för sig, och att det ur social och hygienisk synpunkt var att föredra. Det porösa porcelinet spricker nämligen lätt och bildar därefter hälsovådliga bakteriehärdar.

Det sintrade porcelinet däremot har ett segt och tätt gods som motstår slag och yttre åverkan. I dess hårda och glatta glasyr uppstår inga sprickor.

Framställningen av sintrat sanitetsporcelain fordrar en raffinerad keramisk teknik, som vi bemästrat på Gustavsberg tack vare den vetenskapliga kontrollen av våra elektriska tunnelugnar.

***Gustavsbergs sintrade sanitetsporcelain är det bästa
den moderna tekniken kan åstadkomma.***



till v. ordf. Ivar Eriksson. Fullmäktige beslöt bl. a. att ställa sig som garant för badstuanläggningen vid Pilhamn.

Vid hobbyutställningen

i Gustavsberg, refererad i förra numret av Gustavsbergaren, fick i besökarnas omröstning om det bästa utställda föremålet, Sven Löfdal, de flesta rösterna på sin tändstickstavla Skurubron. Också vid KF:s utställning i Stockholm fick han för denna tavla de flesta rösterna och därmed första pris 25 kr.

Soc.-dem. ungdomsklubben

hade den 25 jan. årsmöte på Vårdshuset. Klubbens ordf. Svenning Göth hälsade de närvarande i ett kort välkomsttal och vände sig särskilt till Maj Sandberg från distriktet. Till presidium valdes Arne Andersson och Gunvor Sander. Verksamhetsberättelse för det gångna året visade att klubben även detta år haft vind i seglen. Medlemsantalet var vid årets början 79 och vid dess slut 93. Studiearbetet visade en ökning med 2 egna cirklar samt en stor procent deltagande i av ABF anordnade cirklar och kurser. Klubben har varit väl representerad såväl inom kommunen som utom.

Den ekonomiska förvaltningen har skötts med stor noggrannhet enligt den berättelse revisorerna avgav. Den avgående styrelsen beviljades full och tacksam ansvarsfrihet för det gångna året.

I tur att avgå var ordf., sekr., frihetsledare och socialledare. Till ordf. valdes Arne Larsson, till sekr. Gunvor Sander, till frihetsledare Nils Berggren och till socialledare Bertil Svanström. Till de avgående ledamöterna riktade kvällens ordf. ett varmt tack för det arbete de nedlagt. Främst vände han sig till den avgående ordf. Svenning Göth, och uttalade sin erkänsla för den uppoffring och de stora arbetsuppgifter Göth utfört under sitt två-åriga ordförandeskap.

Under kaffepausen förde Gunnar Andersson oss för en stund tillbaka till tjugotalet och de uppgifter som då förelåg ungdomsklubben. En berättelse om ungdomlig kampvilja, entusiasm och idealitet. En berättarkonst som flödade av humor, filosofi och allvar. Man värmdes.

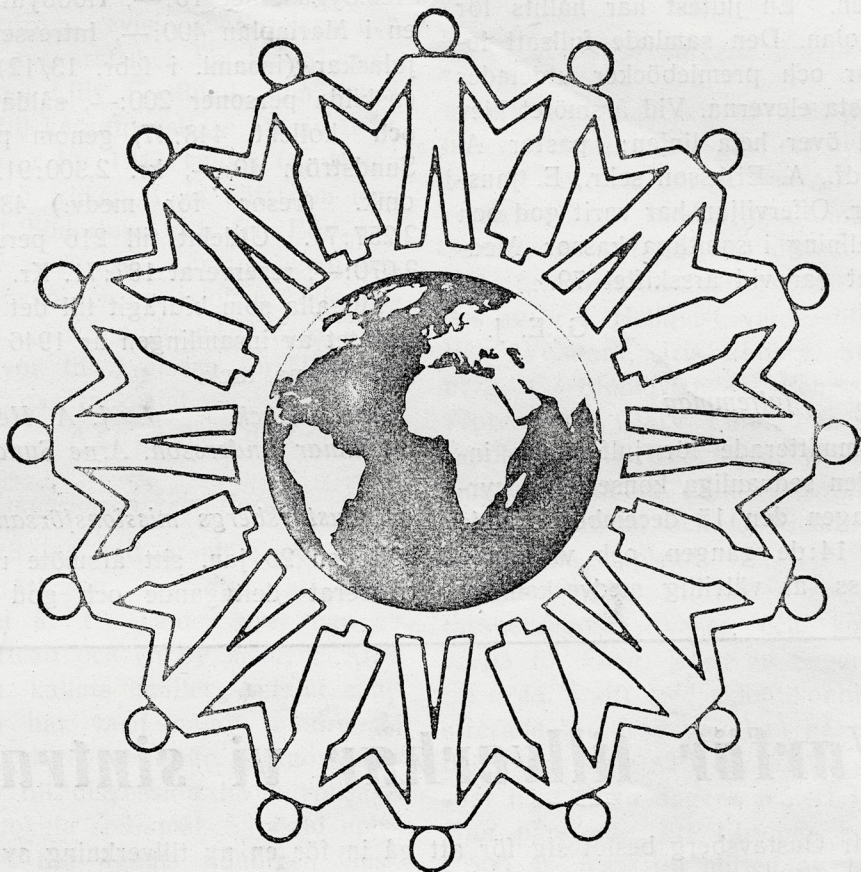
Under en paus i dansen, som sedan följde, visade sig klubbens manliga aktörer på styva linan. Ett program som innehöll sång mest men även deklamation och illusion. Det vore osagt om illusionisten tagit del av Nietsche's läror. Men roade gjorde han.

En stunds dans avslutade så årsmötet. Ett årsmöte som var markant, såtillvida, att ledarposterna besattes av nya krafter. Det nya året kommer också att medföra en del organisatoriska änd-

ringar i stort. Stockholms län kommer således att utgöra ett distrikt i stället för tidigare två ungdomsdistr. Att detta kommer att medföra ytterligare arbetsuppgifter är självfallet. Men krafter att klara dessa uppgifter saknas ingalunda. Vi tro på framgång för våra idéer, speciellt i ungdomskretsar.

Herr Axel Björkman
Mariagatan 6
GUSTAVSBERG

Skapande samverkan fredsgaranti



Den skapande samverkan, som är den bärande grunden för konsumentkooperationen i alla länder, innebär, att de, som förbrukar varor och råvaror, gemensamt bör äga och i demokratiska former kontrollera dessa tillgångar.

Kooperationen vänder sig mot stater och enskilda, som syftar att skapa monopolvinster på andras bekostnad. Erfarenheten visar, att sådana monopolsträvanden leder till tvister om världens råvarutillgångar och internationella förvecklingar.

Kooperationen söker skapa förutsättningar för människorna i alla länder att genom samarbete kring jordens rikedomar hjälpa varandra att skapa bättre levnadsbetingelser. Genom att följa parollen "Ej tjäna på andra men tjäna varandra" skapar vi i samverkan den fredsgaranti, som världen i dag icke kan vara utan.

K O N S U M / K O O P E R A T I V A