

# I Roslagen

När vi bor i Gustavsberg är vi rospiggjar!

För några veckor sedan läste jag en avhandling om Roslagen, särskilt rörde det namnet, där så många försökt finna en godtagbar tolkning. Att det måste ha något att göra med att fara på vattnet tycks kanske vara en naturlig förklaring. På kartor och, ännu hellre på sjökort är det vattnet som överallt sönderdelar landet och skapar farleder hit och dit. Tänk att Gustavsberg har hela 40 km strandlinje!

Sedan urminnes tider har vattenlederna varit det väsentliga för samhörigheten oss människor emellan. Och farkosten, båten, fartyget är fortfarande det mest betydelsefulla kommunikationsledet, åtminstone när det gäller att frakta gods.

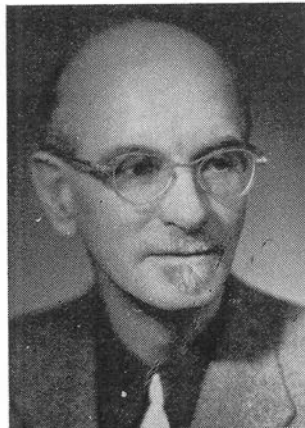
När vi är i Gustavsberg då är vi rospiggjar. Södra gränsen går i Fällström österut från hamnen i Saltsjöbaden. Här börjar vi känna närheten av havet, Mare Baltikum som Östersjön heter på romarspråket, och Arkipelagen, vår stockholmska skärgård som i benämningen minner om Hellas. Och med allt vad detta betyder för kommunikationerna när och fjärran.

Den primitiva urholkade stocken, ökan, var resultatet av de första strävandena att besegra vattnen.

I senare tid kom skeppen, först de stolta och med segel och roddare utrustade vikingaskeppen.

I Roslagen och inte minst i Gustavsberg ha vi massor av minnen från dessa handels- och härnadståg, som var en integrerande del av livsföringen för rospiggarna tusen år tillbaka i tiden. Här och var ligger stensättningar där forna tiders svear sover ut. Vid ledung finns det föreskrivet i den gamla Upplandslagens manhelgdsbalk: dör någon under härfärd skall han gravsättas på närmaste land och fästas vid jorden med bra med sten. Kommer någon senare förbi och hör mummel, vare han skyldig gå i land och lägga på mera sten, så det blev slut på mumlet. Bland annat i Hästhagen mellan Alderdomshemmet och husen vid Sadelvägen finns flera sådana gravsättningar, för länge sedan omgrävda. Där leker nu barnen.

På den tiden, för omkring tusen år sedan, låg havsytan omkring 4 meter högre än nu. Inte undra på att det kors och tvärs gick farleder genom skärgården och inte minst genom Roslagen till inlandet och handelsplatserna i Mäla-



Arkitekt SAR Olof Thunström.

ren. Detta är en motsvarighet till vad Bottenhavet betydde för trafiken upp till Norrland och till Finland. Först med järnvägarna kunde dessa mera snabbt nås landvägen.

För Gustavsberg är det havsförbindelsen som varit och är den väsentliga anledningen till den utveckling som ägt rum under 18- och 1900-talen. Det var handelshuset Godenius', och senare Odel-

bergarnas barkskepp som var nyckeln till hela porslinsindustrins framgång. Och ångbåtarna har avlösts av motorfartygen som ger liv åt skeppsbron vid Farstaviken.

När Odelbergarna 1937 blev tvungna att försöka sälja Gustavsberg fanns det exploatörer som var intresserade av köp i avsikt att stycka tomter för sommarbebyggelse. Hade detta skett skulle Gustavsberg nu vara sönderstyckat och naturen rätt hårt åtgången. Min gamle vän stadsarkitekten Erik Hahr i Västerås, som tillhörde Gustavsbergs Fabrikers styrelse under Odelbergarna, sa flera gånger till mig att han jobbade hårt i styrelsen för att få KF till köpare. För då var han säker om att några tomtstyckningar i spekulationsyfte inte skulle bli av. Efter snart tjugo år kan gamle Hahr i sin himmel glädja sig åt att han fick rätt!

KF:s markinnehav i Gustavsberg är lika stort som Stockholm inom tullarna, där det ju bor cirka fyrahundratusen människor. I Gustavsberg bor det knappt fyratusen.

Att Gustavsbergs folkmängd kommer att öka är väl självklart och önskvärt. Men Regionplaneringen räknar inte med att ökningen skall bli mer än upp till arton- tjugotusen. Gustavsberg skall i framtiden bli ett centrum för Värmdö och skärgården. Utanför Gustavsberg vill man inte ha någon urbanisering. Där skall naturen vara kvar med fiske, jordbruk, skogsbruk o.s.v. Vi måste nog i tid börja vara rädda om naturen, och speciellt den i Roslagen, om Stockholm överhuvudtaget ska kunna fortfarande vara en plats där människan på inte för långt avstånd från tätbebyggelsen kan finna rekreation i orörd natur. Hur olyckligt hänvisade till en miljö där människan satt alltför stark prägel är man inte i de alltför stora anhopningarna av människor världen runt.

Men när vi bor i Gustavsberg är vi skärgårdsbor med möjligheter till friluftsliv i ursprunglig natur.

Mina kontakter med Gustavsberg började i mitten av tjugutalet. Två somrar bodde jag i Munkstugan på Skevik. Mestadels for jag Torbåt till Bergudden och fick morgon och kväll en promenad genom Annebergs hagmarker. Och landsvägen in till Stockholm var fortfarande den gamla idylliska vägen genom Kils gård och på bergsbranterna mot norra delen av Baggensfjärden. Det var den vägen från Stockholm som inte

## Thun-Olle

eller arkitekt

### OLOF FREDRIK THUNSTRÖM

*fyllde 60 år den 29 juli, en dag då solen slösade ljus och värme över stugor, lamellhus, punkthus, skola, kommunalhus, Konsumbutiker, över daghem, tvättstuga, förlösningshem och över fabriker-na, i Gustavsberg, allt skapelser efter hans skisser och idéer. Det var idel sol-sken också över den gamla idyllen vid Sjöstugan, där jubilarerna hyllades av en skara vänner, arbetskamrater, fabriks- och kommunalgubbar. Och där det klart och tydligt framgick att Thun-Olle är uppskattad som en idéskapande chef, lärare och kamrat, som en djärv och samtidigt försynt människa och som en verklig vän av Gustavsberg. — Vid kaf-febordet talade vi om det framtida Gus-tavsberg och tog ett löfte av samhälls-arkitekten att han i Gustavsbergaren skulle ge oss några glimtar av hur han tänker sig samhällets planering i fortsättningen. — Och här kommer de. Thun-Olle har ordet.*

Dbg

kom till utan starkt motstånd från Värmdöbornas sida och först i slutet av 1700-talet. Trots påtryckningar från regeringen redan i mitten av århundradet ansåg rospiggarna sig inte behöva landförbindelse. Kommunikationen på sjön var ju sedan urminnes tid det naturliga frakt- och färd sättet.

Men nu är det fråga om biltrafiken i Roslagen.

Motorvägens utbyggande genom Gustavsberg är en sak av första ordningen. I över 20 år har den ältats, men får väl så småningom sin lösning. Det är för Gustavsberg en mycket komplicerad sak, som kanske inte blir fullt så lyckligt löst med hänsyn till naturen. Men jag skyndar mig säga att den absolut måste lösas, och snart!

När man bor i Gustavsberg känner man sig som rospigg!

Nu bor jag återigen här om somrarna och ibland även om vintern. Jag älskar Gustavsbergsnaturen och särskilt att här finns så mycket orörd natur och inte minst vattnen.

För tjugu år sedan fanns det kanske i Gustavsberg ett 10-tal småbåtar. Nu är det väl 150.

Hur fint det är med åkrar, ängar, hagar, berg, sjöar, farleder och fjärdar. Och djurlivet in på knutarna, även i samhället.

När vi planerade Hästhagen såg vi flera gånger rådjuren i leden bakom det nuvarande Konsum vid Hästhagsplan.

Och ännu i dag lär de gå fram där.

Flera gånger när vi tittat på marker för bebyggelse, exempelvis norr om Höjdhagen, har vi mött älgar. Och harar, rävar och alla skogens fåglar och kryp. Redan när jag skissade på husen i Höjdhagen hade jag en stark känsla för skärgårdshagens utomordentliga miljövärde för den blivande bebyggelsen.

Småstugebebyggelsen lades då allmänt på åkrar och ängar, men här fick den krypa in mellan bergknallar och ursprunglig vegetation.

Hos min arbetsgivare omkring 1920 Sven Markelius, hade jag sysslat med samhällsplanering. Markelius framhöll vikten av att lära sig terrängen i detalj, innan man började med uppgiften på ritbordet.

Det var nog framförallt mina erfarenheter från planeringen av Mörby tjänstemannasamhälle som låg bakom min syn på Höjdhagens tillblivelse.

När nya skolan skulle byggas blev det naturligt att lägga den mitt i samhället på Kvarnberget. Där den småtjusa mariga tallskogen bryter ned blästen och barnen kan leka i så gott som orörd natur bland klippblock och slipa-

de berghällar som minner om istidens våldsamma naturomvandlingar.

Jag har en gammal arkitektvän, Cyrillus Johansson, som var min lärare i stadsbyggnad på Konstakademiens byggnadsskola. Han hade till motto ett ordstäv: "det är fult med hus".

Det låter paradoxalt som rättesnöre för en arkitekt. Men bakom dessa ord ligger en ödmjukhet för Moder Natur som är förtjusande. När jag fick förmånen att närma mig Gustavsberg i avsikt att rita hus, tänkte jag ofta på "Cyrres" visdomsord. Kanske har det varit av betydelse för vad jag fått göra här ute i Roslagssocknen.

Två andra av mina lärare i konsten att bygga.

L. I. Wahlman, som hade en så stark känsla för rummet. När han satte igång att rita en kyrka, började han med frihandsperspektiv av kyrkrummet. Efter perspektivskissen gjorde han själv och hans medhjälpare byggnadsritningar med alla detaljer.

Och Ragnar Östberg, som i blyxtbelysning ställde frågan om att ett hus inte bara är en väl organiserad plan, utan framförallt volymer, inifrån och utifrån. Med vemod minns jag sällskapsrummet i "Tretton". Men presshallen i badkarsfabriken är också en acceptabel miljö, en naturvuxen katedral till arbets ära.

Vi sena tiders barn upplever en epok, där vi åtminstone i vissa fall börjat förstå att tillvarataga teknikens landvinningar till vårt eget bästa.

Ett hus skall vara som vuxet ur jorden!

Det är samspelet mellan natur och teknik som om vi är lyhörda, ger oss oändliga möjligheter till utveckling. Att KF och Gustavsbergs kommun offrat respektive 60 och 10 miljoner kronor på en snart 20-årig utbyggnad märks inte mycket för den som passerar Gustavsberg på huvudstråken. Det finaste är nog att alla miljoner inte ätit ut naturen utan att Gustavsbergaren fortfarande bor i Roslagen och kan känna sig som rospigg.

Redaktören behagade fråga hur jag kunde tänka mig Gustavsberg i framtiden. Om man frågat någon för tusen år sedan detsamma, hade det väl varit lika svårt att ge svar. Kanske en fråga för en Jules Vernes?

Som arkitekt måste jag deklarera att man nog knappast kan ana idag hur framtidens samhällen komma att gestaltas. Huset, med golv, väggar och tak är den omvärld som nu präglar människans livsföring, både för arbete, rekreation och vila. Och detta med alla dess tillbehör. Kommer vi i framtiden alltså att vara hänvisade att bo i hus så som vi nu fattar begreppet? Kanske kan vi skapa oss enklare, mera självklara livsformer?

Men ett kan vi väl alla vara överens om:

Det är naturen runt omkring oss som är det väsentliga.

Olof Thunström.

