



Gustavsbergaren

Sensommaren 1977

GUSTAVSBERGAREN

Årgång 35 nr 4

Utgiven av diskussionscirkeln Forum, Gustavsberg

Redaktör och ansvarig utgivare: Edla Sofia Arvidsson

I redaktionen: Margareta Hald, Foto: Hilding Engströmer

Redaktionens adress AB Gustavsberg.

13400 Gustavsberg. Telefon 0766/39100. Postgiro

275173-3

Övriga i redaktionskommittén:

Fritz Berg, Bertil Peterson, Axel Björkman

Birgitta Treskog, Tom Erixon

Pren.avgift pr år 12:– utlandet 15:–

Tryck: Axel Abrahamsons Tryckeri AB

Karlskrona 1977

Pris 2:25

AB Gustavsberg på mässa och symposium

Under tiden 2-11 september pågick S:t Eriksmässan i Älvsjö. I år fanns för första gången en större avdelning för VVS med bl a uppbyggda badrum. Den delen kallades "Trivsel hemma". Där presenterades en hel del nyheter från AB Gustavsberg. Om detta bl a kan man läsa mera i en tidning kallad "Badrumsnyheterna", som gavs ut till mässan och som alla anställda i Gustavsberg ska få.

I anslutning till denna utställning ordnades på Keramiskt Centrum i Gustavsberg ett välbesökt symposium den 7 september för handikapporganisationer, representanter för myndigheter och forskningsinstitutioner, VVS-tekniker, pressfolk m fl för att diskutera "Hur skall morgondagens hygienrum för handikappade se ut?"

Professor S-O Brattgård, Handikappforskningen vid Göteborgs Universitet talade om önskemål och krav från de handikappades sid. Arkitekt Hans Örnhall, Statens Planverk talade om nya krav, som ställs på hygienutrymmet, utvecklingschef Bengt Lundqvist beskrev utvecklingsgången av produkter för handikappade och badrumsingenjör Marie Lindgren presenterade de uppbyggda hygienrummen på utställningen.

UR INNEHÅLLET:

Reds kommentarer	3
Avtackningar	4
Shangwang	6
Hur går det för havsörnen	8
All världens barn	10
På nya poster	12
Saltstänk	13
Sommarens efterskörd	14
Konsum Domus	16
Scenstudion	17
Lönen, Lagen . . .	18
Mölntorpsglimten	19
Trafiken och jobbet	20
Gammalt foto	22
Tack	23
Pastorsnytt	24
På lätt svenska	26

Omslaget: Svanpar med ungar
vid Farfarsgrynnorna.

Britt-Louise Sundell

Britt-Louise Sundell, som tagit ett sabbatsår från Gustavsberg, ställer ut teckningar på gallerie AIX, Karlavägen 63. Vernissagen var den 1 september och utställningen står till den 25 september.

Gustavsbergs Schacksällskap

börjar verksamheten för hösten fredagen den 16 sept. kl. 19.00 i ABFs lokal, Renvägen 14. Alla är välkomna!

Värmdö Kommunbibliotek Gustavsberg

Öppethållningstider:

Måndag–fredag kl 10.00–20.00.

*Sagostund för barn mellan 4–7 år
måndag och onsdag kl 10.00–11.00.*

*Sagostund för daghems- och
lekskolebarn
tisdag och torsdag kl 9.30–10.30.*



Varsågod, här ovan vilar den stoltaste av halvtama älgar, som skriker genom våra trädgårdar, skrämmer hem blåbärsplockare, gömmer sig för fotografer och går under jorden när det drar ihop sig till älgjakt.

Nu har Hilding äntligen träffat på älgen, dock var vår fotograf utan kamera, men älgen väntade tåligt tills dess han hämtat den. Visserligen gjorde han ett utfall mot fotografen i början, men fann sig snart i sin kändisroll och nu finns det flera fina bilder av Skeviksskogens konung.

Efter denna blöta sommar finns det mycket att skörda i bär- och svampskogen. Lingonen lyser vackert röda på tuvorna och ni skulle se äppelträden i Höjdhagen, hur de dignar under skörden. Kanske utnyttjar våra nyblivna pensionärer den sköna sensommaren och går ut i markerna och njuter av sin nyvunna frihet. Vi har sex avtackningar i detta nummer.

Nya tider kommer, nya människor tar vid, det är bara så, men det försvinner så mycken erfarenhet och klokskap, som borde räddats åt framtiden.

Jan Fogelbäck, från Ingarö, har varit i Kina och studerat en folkkommun på nära håll och berättar om det och Bertil Lundblad vet en del om den utrotningshotade havsörnen.

Rädda Barnen har åter fått en bra slant från "All världens barn", Lisa Larsons charmiga ungar.

Vi får ny VD på AB Gustavsberg vid årsskiftet efter professor Bo Broms, som önskar ägna sig åt andra uppgifter. Nya VD heter Kim Scharf och kommer från Electrolux.

Vårt mittuppslag berättar något om sommaren som var. Åtminstone om de soliga dagarna, det är dem vi helst vill minnas.

Konsum berättar om regnsommarens affärer och PK-banken om bl. a. tystnadsplikten och lönen. Trafiken och jobbet kan man tala länge om, läs den artikeln och begrunda på sidan 20. Mölntorp har liksom vi avtackat mångårig pensionär.

På sidan 22 har vi ett foto, som många gustavsbergare kommer att studera länge och gärna. Vi har fått låna det av Ingemar Eriksson och visst är det tjuusigt även om man inte känner så många.

Nu får ni ha det så bra tills vi träffas i höstnumret, än är det långt till vinter, fast kvällarna blir allt längre och mörkret tätar kring Farstaviken, men även hösten är en skön tid.

Red.



Margit Albeman



Yngve Lalin

Elsa Karlsson



Vi har gått i pension!

Sedan förra numret av Gustavsbergaren har sex pensionärer avtackats efter lång och trogen tjänst.

De flesta tjänsteåren bland dessa har Elsa Karlsson, 32 år i två perioder. Elsa tillhör den grupp flickor som "invandrade" från Dalarna. Elsa jobbade som tallriksputserska och sedermera skrivbiträde under åren 1937-47.

Sedan 1957 har Elsa tjänstgjort som kontorist på vår transportavdelning, och det hon inte vet om brännoljeskatter och företagens fordon är inte värt att veta. De sista åren har inte hälsan stått henne bi, utan hon fick förtidspension. Elsas goda humör är det dock inget fel på, och hennes Erik och hus och trädgård vid Ålstäket måste ha hennes omsorg.

I nära trettio år har Margit Albeman med den äran varit vårt ansikte utåt på butiken Birger Jarlsgatan, de senaste åren som föreståndare.

Margit saknar nog emellanåt sina många kunder, men får nu äntligen tid att ägna sig åt en av sina passioner – stugan på Gotland.

Yngve Lalin, värmlänning med förflutet hos Albin Motor, Kristinehamn, började hos oss 1961 och har förestått Lönekontoret hela tiden. Liksom Elsa har Yngve måst sluta i förtid och fått sjukpension. Yngve har nu blivit skåning och stugan i Löderup har blivit året runt-bostad och vävaregård för paret Lalin.

Harry Lemoine kom från Smedjebackens valsverk direkt till Badkarsfabriken 1948. Den fabriken och det pressverket var han trogen hela tiden fram till sin pensionering. Harry är förtidspensionerad på grund av sjukdom. Han älskar att promenera och gör det gärna i sällskap med "Bastu-Olle" eller med "Bastu-Olles" hund.

Alvar Zetterberg, kom efter mjölkkörning på Värmdö hit till fabriken 1954 och började hos byggmästar Skoglund, som "allt i allo". Han kom över till BKF 1958 och blev först badkarsmästare, sedermera truckförare och den sista tiden arbetade Alvar på plåtverkstaden. Nu har han slutat med sjukpension. Alvar är född i Julita i Sörmland. Liksom Harry på samma bild tycker han mycket om långa promenader men också om fiske, naturligtvis kommer han att dra en och annan gädda och abborre.

Runo Aronsson är Kramforspojke, kom hit från sågverket i Kramfors 1946 och började som grovarbetare och vedhuggare. Efter några år blev han eldare och ugsarbetare. Tillhörde länge HPF, men arbetade de senaste åren på Panncentralen. Bor i Grindstugärde och jobbar gärna med täppan. Kanske köper han en liten båt och åker ut och rycker lite strömming.

Vi önskar alla sex en givande pensionärstid!



Harry Lemoine

Alvar Zetterberg

FOTON: *Hilding Engströmer,
Leif Andersson*

Runo Aronsson





Shangwang —

Text och foto: JAN FOGELBÄCK

Shangwang — en jordbruksby söder om staden Hangchow. Man tar tåget från Shanghai, byter till buss i Hangchow och åker ett par timmar. Landskapet är dramatiskt — en mäktig flod dånar efter vägen, risfälten står gula och mogna, överallt människor i arbete. Och långt borta reser sig bergen.

Det är här uppe bland bergen som Shangwang ligger, en produktionsbrigad i folkkommunen Honjkwang, en bondby på den kinesiska landsbygden.

782 invånare bor i Shangwang, uppdelade på 172 hushåll. Här rådde fattigdom och svår misär en gång — innan Kinas befrielse. Gamla byinvånare kan berätta om den tiden, om torka, översvämningar och kampen mot tyranniska godsägare.

Nu formar man framtiden efter eget huvud, med egna händer. Det är ingen dans på rosor, ingen lättjefull tillvaro, men alla är med i det gemensamma bygget, ingen ska stå utanför, ingen är mer värd än någon annan.

Kampen går vidare. Torkan har man besekrat genom att i samarbete med andra byar bygga en jättelik vattenreservoar. Man har täckdiket, dragit fram vatten under och över jord. Kullarna och bergssluttningarna är terrasserade för teodling. Jord och gödning transporteras dit, lyfts dit. Principen är: 6 korgar per person och dag av hushållsgödsel och avfall från gården ska bäras upp.

Shangwang har kommit långt, längre än många andra byar. Man har 20 ha odlad jord för ris och korn. Man har 40 ha teodling och 90 ha skog. Skogsplanteringen är viktig. Den förhindrar erosion och ger god återväxt. Tall och bambu odlas. Naturgödsel och konstgödsel förekommer i kombination. Människor i Shangwang menar dock att man är mycket restriktiva och försiktiga med främmande tillsatser. Konstgödseln innehåller främst saltpeter och kalk. Teodlingarna besprutas, skonsamt.

Här och var lufsar grisar omkring i Shangwang. Det finns 500 i byn och dom är, förutom hönsen, dom enda förekommande husdjuren. Målsättningen är att öka grisantalet. Köttet behövs — och gödseln.



Shangwang. Bortom husen och åkrarna reser sig bergen.

*Mekanisera jordbruket, det är en kinesisk målsättning
Överallt människor i arbete. Här tröskas riset.*

Jordbruksby

Målsättningen i Shangwang är överhuvudtaget att öka produktionen. Han Chang-lou en av eldsjälarna i byn säger:

– Vi måste bygga ut bevattningssystemet och terrasera mer. Vi måste få större och sammanhängande fält. Dessutom behöver vi mekanisera det arbete som går att mekanisera. Människorna i Shangwang ska få det bättre, det är tanken i vår nya 5-års plan. Dom gamla ska ha pension precis som i städerna. Hushållens årsinkomst vill vi också ha upp. 1965 var medelinkomsten drygt 500 yuan. 1975 var vi uppe i över 900, men nu siktar vi på att komma upp till 1200 yuan. (1 yuan c:a 2.30 kr)

Han Chang-lou talar engagerat, går runt, visar. Bostäderna är påfallande nybyggda. Elektricitet finns överallt, trådradio. Hyran är symbolisk: 1 yuan per månad. Byborna har också tillgång till barndaghem (öppet endast under skördetid) 5-årig grundskola och 2-årig mellanskola, den senare ska byggas ut. En klinik med två barfotaläkare vaccinerar barn och klarar lättare sjukdomar. Brigaden betalar för närvarande 60% av vårdkostnaderna. Målsättningen är helt fri sjukvård.

Och fritiden, kulturen, vad gör man när man inte arbetar.

Han Chang-lou ler igen:

– Vi har ett amatörpropagandalag som ger oss teater, dans och musik. Här visas film. Vi kan få tag i tidningar och böcker. Vi övar oss i kinesisk skuggboxning och spelar bordtennis.

Han Chang-lou berättar och hans kamrater kompletterar. Flera nämner dom politiska studierna, ordförande Maos skrifter, att dom alltid bedrivs.

Det finns inga fritidsproblem i Shangwang, ingen sysslöshet, men det finns en oerhörd mängd arbete och slit.

Och i eftermiddagsdiset, bortom åkrarna och husen, reser sig bergen.

Lär av Tachai!

Så lyder parollen inom Kinas jordbruk. Tachai är ett härad, ett jordbrukslän, som stått i spetsen för det kinesiska jordbrukets utveckling. Tachai är historien om hur man genom hårt arbete och riktig planering fått ett fattigt jordbruksområde att blomma.

Just nu är dom kinesiska bönderna inne i den femte femårsplanen (1976-1980). Målsättningen är att mekanisera, nyodla och utveckla efter Tachais mönster. På femtiotalet genomfördes en omfattande reform på landsbygden. Kooperativ och folkkommuner upprättades. Jordreformen var ett stort steg framåt. I dag producerar Kinas bönder mat åt 800 miljoner människor. Men ännu är jordbruket efterblivet på många håll,



Han Chang-lou, entusiastisk ledare i Shangwang

*Cheng Ho-trua, 44 år. Gift med en svinskötare. 4 barn.
– Jag minns misären. Innan vårt land blev befriat.*



många byar, folkkommuner och häradet brottas med stora problem. Man ligger långt efter Tachai. På en nationell konferens i Shansiprovinns nyligen beslutades om kraftåtgärder. Det kinesiska jordbruket ska i grunden vara mekaniserat 1980, det är målsättningen. Man anser förutsättningarna goda. Den industriella kapaciteten för att framställa nödvändiga maskiner finns, liksom viljan och kraften hos dom arbetande människorna. Konferensen fastslog åtta punkter för att utveckla jordbruket. Några kan här nämnas: växtförädling, rationell sådd, bevattningskontroll, konstgödning, förbättrad planering och så succesiv mekanisering.

Minst 100 nya häradet varje år av Tachai-typ. Det är vad man vill åstadkomma!



*Utfodringen av giftfri föda kan kanske rädda havsörnen från total undergång.
Foto: Björn Helander.*

Hur går det för havsörnen?

Hur går det för havsörnen i Sverige? Frågan har varit aktuell sedan början av seklet då arten spåddes en nära nog total undergång. Svenska Naturskyddsföreningen ingrep 1924 och fick till stånd en total fridlysning av en örnstam vilken då betraktades som enbart en spillra av en tidigare så vitt utbredd och stabil havsörnskoloni.

Trots fridlysningen fortsatte tillbakagången av denna så fascinerande rovfågel. Under åren 1964-1970 utfördes en omfattande inventering av antalet djur där resultatet visade att havsörnens tillvaro var ytterligt hotad. Effekten av fridlysningen från 1924 var naturligtvis av godo men nya problem hade tillkommit sedan dess. Dit räknas huvudsakligen de moderna miljögifterna DDT, PCB och andra preparat men också en utvidgad skogshantering genom omfattande avverkningar har skadat havsörnens livsvillkor. Trots informationer om varje djurarts berättigande finns det bland en del människor kvar ett djupt rotat rovfågelshat, nedärvt sedan

länge. Det förekommer faktiskt att havsörnen skjuts, boträd fälls, ägg stjåls och ungar dödas. Lyckligtvis mera sällan, men det händer, tyvärr.

På Värmdö var havsörnen en vanlig häckfågel så sent som för 100 år sedan. Numera är det en sällsynthet att i dessa trakter få syn på något enstaka exemplar som i sin tysta glidflykt avtecknar den kända konturen mot himlavalvet. Några häckande par finns dock kvar men de som känner deras uppehållsplatser gör örnarna den största tjänsten med att hålla upptäckten för sig själv. Erfarenheten visar nämligen att sprids sådana uppgifter dröjer det inte länge förrän platsen blir ett utflyktsmål för många och därmed ett besvärligt orosmoment för fåglarna. Enstaka par finns för övrigt utspridda över hela Stockholms skärgård och de är föremål för saklig omvårdnad av speciella tillsynsmän med naturvårdande verksamhet i sina arbetsuppgifter.

Den verksamheten ingår i en landsomfattande hjälp-

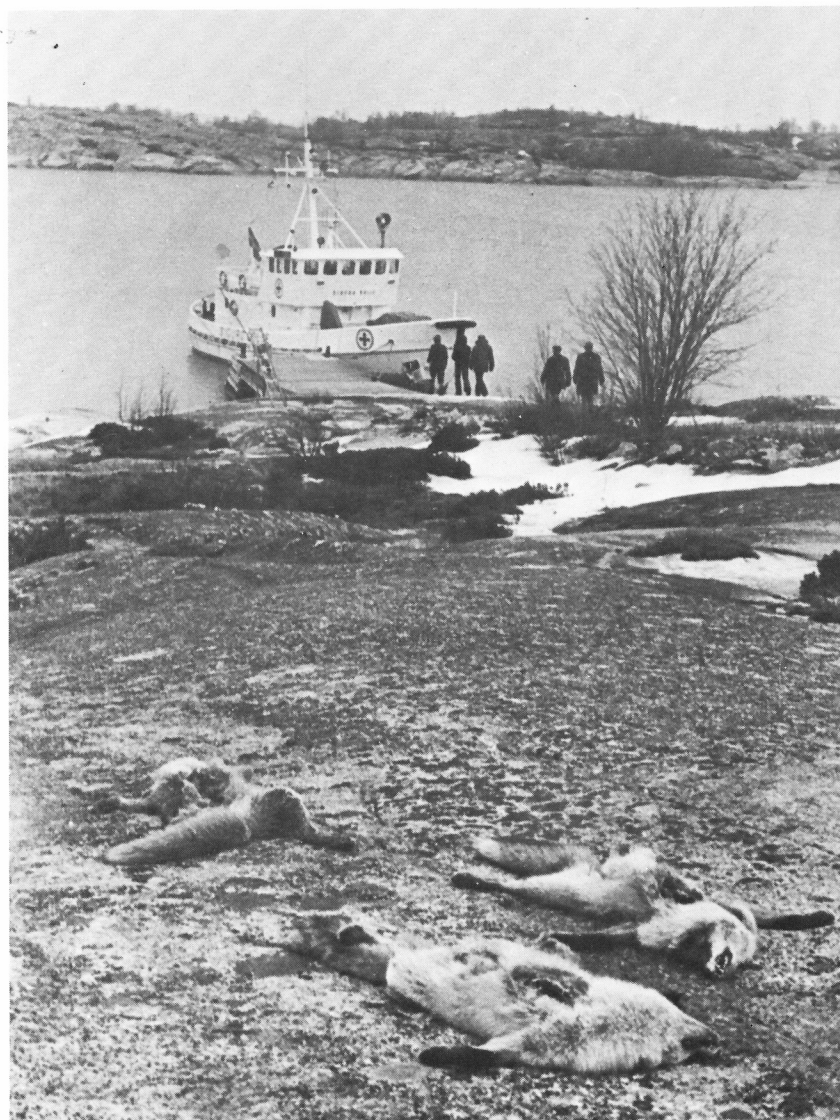
insats som bedrivs under beteckningen "Projekt Havsörn" där målsättningen främst är att förse örnarna med giftfri föda som utplaceras på lämpliga platser. Utfodringen bedrivs inte minst i Stockholms skärgård och vi hade förmånen att få följa med en sådan expedition tidigt i våras. En isbrytande räddningskryssare ställdes till förfogande där representanter för olika naturvårdande myndigheter och verk, markägare och jaktvårdare fanns med ombord. Vi medförde också döda djur från slakterier men också rävar och rådjur som slagits ut av den hårda vintern.

Efter några timmars färd genom en solig senvinterskärgård kom vi fram till lämpliga utfodringsplatser som den här gången bestod av helt öde och obebodda öar bland de yttersta skären. Över våra huvuden svävade flera par örnar som ivrigt väntade på att börja kalasa på det "örngott" vi hade med oss. Tyvärr kom aldrig de stora rovfågarna inom kamerahåll, några bilder togs mot skyn men resultatet blev bara några obestämbare prickar.

Vi har talat med Björn Helander, vårt lands främste expert på havsörnen, verksam vid Svenska Naturskyddsföreningen och ledare för Projekt Havsörn som efter denna sommars inventering av örnstammen säger så här:

— Utfodringen med giftfri föda är en av de åtgärder som underlättar havsörnens framtida existens och det är en glädje att erfara en så god anslutning till projektet. Ännu har ingen påtaglig ökning av stammen noterats, den ligger i år på ungefär samma nivå som förra året. Nu är det ju så att dessa fåglar har en mycket lång "återhämtningstid", det tar lång tid innan naturen kan återställa ordningen. Det är lätt att orsaka genetiska skador men betydligt svårare att återställa dem. Vi hyser dock gott hopp om att kunna rädda havsörnarna åt framtiden men det kräver främst en intensiv utfodring med giftfri föda som vi tror skall hjälpa på lång sikt, slutar Björn Helander.

Bertil Lundblad



Räddningskryssaren Sigurd Golje har lagt till vid bryggan på Huvudskär. Tre döda rävar har placerats på berget i förgrunden, som föda åt utrotningshotade havsörnar. Foto: Hilding Engströmer.

Håll skärgården ren!

Syskonskaran All världens barn

I juni i år var Gordon Carter, chef för UNICEFs Europaavdelning, här och fick ta emot dom pengar som kommit in genom försäljningen av *All världens barn*. Summan var i år 189.152 kr och sammanlagt har Europa-sektionen under dom två och ett halvt åren som försäljningen hittills pågått fått 750.000 kr. Av försäljningssumman går 12 kr per barn till UNICEF.

För den som inte redan läst och hört det kan vi påminna om att idén till *All världens barn* föddes sommaren 1974 då vi hade besök av en grupp från Rosenthals Studiohus i Europa. Lisa talade då om sina idéer att göra figurer med internationell anknytning. Och Rosenthals Geneverepresentant var den som från början tog kontakt med UNICEF för ett samarbete, som fortfarande pågår.

Från början var det dom fyra barnen Nord, Syd, Öst och Väst, som nu har fått fyra syskon, lappen Nils, kossacken Ivan, indianskan Maria och kinesiskan Mey.

Här tar Gordon Carter en titt på en del av flickorna, som målar All världens barn. Det är Airi, Mari, Siv och Marjatta, som målar men det är inte All världens barn utan andra Lisas barn — och så måste julkannorna göras i tid — som syns. Men det är inte bara dom här flickorna som målar barnen. Ally, Karin och Dagmar t.ex. målar också All världens barn.

Josef Ekberg-utställningen

Den 2 september öppnades en utställning i Blå Blomrummet på Keramiskt Centrum, "Josef Ekberg, en gustavsbergskonstnär. Utställningen står kvar till säsongens slut d.v.s. hela september månad.

Josef Ekberg var en konstnär och en skicklig hantverkare. Han målade akvareller och bland de utställda tavlorna finns också ett fint självporträtt av Ekberg, målat på 20-talet.

6 stycken affischer i original kan ni också se. Dom kallar till föredrag om t.ex. en resa till Köpenhamn, om att bestiga Kebnekaise bl.a.

Ekberg arbetade hela tiden med olika typer av sgraffito, en dekorationsteknik, som användes mycket i den italienska ungrenässansen.

På 1910-talet arbetade han med syramålade vaser och lysterkeramiken, som också är representerad av många fina exemplar. Lysterkeramiken har en särskild glasyr, som hämtades från England.

Till Baltiska utställningen i Malmö 1914 gjorde han också unika urnor och vaser med målad dekor i svag relief.

Ekberg står också för flera minnestallrikar. *Gustavsberg* med dom tre träden gjorde han 1911, 1912 kom Stockholms slott bakom 5 svenska fanor vajande för vinden — det var Olympiadåret. Man kan också se delar av servisen Blenda och tallriken med solmönstret.

Utställningen står kvar på Blå Blomrummet hela året, men efter den 30/9 visas den endast efter beställning på tel. 391 00—324.



De här tre ungdomarna från Kvarnbergsskolan, Benny Bjerkell, Ann Berglund och Kjell Jonsson fick årets språkstipendier från AB Gustavsberg för språkresor till England. En stipendiat finns inte med på bilden, det är Eino Karppinen, Kommunal vuxenutbildning.

Tennisvecka i juni

En tennisskola för barn och ungdom av lite annorlunda slag genomfördes sista veckan i juni i Gustavsberg. Deltagare i olika åldrar fick under ledning av instruktörerna Peter Anrin och Göran Stavsjö från Gustavsbergs Tennisklubb lära sig tennispelandets väsentligheter.

Det nya med kursen var att den hölls i form av en intensivvecka, fem timmar per dag under fem dagar. De tre första dagarna ägnades åt instruktion och träningspel på de fem banor som fanns till förfogande. Därefter ordnades på torsdagen singelturnering och filmvisning. Avslutningsdagen spelades en dubbelturnering samt singelfinalerna.

Då det hela föll väl ut, kommer preliminärt en eller två intensivkurser att ordnas i juni nästa år.

Instruktörerna och de 18 deltagarna var eniga om att det varit en kul vecka, och det bestämdes, att man skulle ses igen nästa sommar. Förhoppningsvis berodde elevernas positiva slutomdömen inte bara på att det serverades glass avslutningsdagen...

Värmdö kommuns blomsterfond

har nu i fyra år fått sprida glädje till många på olika sätt. Alla som stött fonden genom att insända gåvor, tackar styrelsen varmt. Invånarna på Gustavsgården har många gånger fått blommor på matborden den mörkaste årstiden eller blivit ihågkomna enskilt på födelsedagen eller då ensamheten känts tung. Bidrag till rekreationsresor för handikappade har också förekommit.

Men en blomma till glädje och ett besök då och då behöver också många ute i samhället. Vem som helst, som har kontakt med någon av dessa, kan hjälpa till med den saken. "Gustavsbergs blommor" och Farsta trädgård är förtrogna med fonden, och räkningen går till Kommunalkontoret.

För insändandet av gåvor är postgiro-nr 31612-5 Kommunalkont, Gustavsberg. Meddelande om gåvan sker genom fondens försorg till den uppvaktade, resp. sorgehuset. Kontakta gärna undertecknad för vidare upplysningar tel. 300 80.

Clary Lindholm Ordf.



AB GUSTAVSBERG har fått ny VD, Kim Scharf, som tillträder vid årsskiftet, då Bo Broms efter 10 år lämnar företaget för att ägna sig åt andra uppdrag i byggbranschen.

Kim Scharf är 49 år, är gift och har tre barn och bor f. n. i Nacka. Han tog ingenjörsexamen — elektronik och starkström 1945, senare också svagströmsteknik. Arbetade i laboratorier hos Graham Brothers Ursvik, Radio-la Stockholm och PYE Cambridge. Han kom till Electrolux 1959 som medarbetare i "Tekniska Centralen" för kontakt med utlandsbolagen i tekniska och investeringsfrågor. Upprättade i Peru och Colombia fabriker för tillverkning av dammsugare och bonare. 1967 tog han civilekonomexamen vid Stockholms Handelshögskola med specialinriktning på distribution och marknadsföring. Han har varit chef för produktplanering för Electrolux' konsumentkapitalvaror och sedan marknadsdirektör och chef för Centrala Marknadsavdelningen. Utlandstjänstgöring i Danmark och England. 3 år har han varit lärare i marknadsföring inom Marknadsföreningen.

Han har tillsammans med S. Brutsner givit ut *Cykliska beslutsmonster i produktion och administration* — Strömbergs Förlag.



Befattningen som ekonomidirektör i KF har varit vakant sedan ekonomidirektören Alfred Sundell avled i mars i år. I augusti utsåg Kooperativa Förbundets styrelse affärschefen i Konsum Domus, Jönköpings län, Stig Lundahl till ekonomidirektör i KF.

Stig Lundahl är smålänning, född 1926 i Lönneberga, Kalmar län. Han har som många inom KF gått den "långa vägen". Han började inom Kooperationen som springpojke och butiksbiträde vid 18 års ålder och blev bokförare i Konsum Hultsfred 1949. 1952 blev han kontorschef i Orrefors kooperativa förening och 1956 utsågs han till soliditetskonsulent i KFs nionde distrikt Kristianstad. Åren 1958-59 var han budgetchef i Svenska hushållsföreningen och blev revisor i KFs andra distrikt Stockholms och Gotlands län. 1966 blev han chef för föreningsrevisionen. 1970 utsågs Stig Lundahl till föreningsledare i Konsum Domus Jönköpings län, som han nu lämnat för att jobba och bo i Stockholm, där han och hans familj bott 13 år tidigare och får nu närmre till sommarstugan på Ingarö.

SALTSTÄNK FRÅN FARSTAVIKEN

Farstavikens vattenstånd

inger inte längre några farhågor. Semestertidens regn- digra ymnighetshorn fyllde på de sjunkande vattendragen och återställde grundvattensnivån i Östra Svealand. Det är det snällaste jag kan räkna ut att säga om juli- vädret och nu lämnar vi det samtalsämnet.

Har ni lust kan jag berätta för er om Värmland. Det var alltså där jag tillbringade de fyra semester- veckorna av mitt livs sista fabrikssemester, nästa år har jag gått i pension. I Värmland var vädret lagom. Det är detsamma som en normal svensk sommar, lite sol, lite regn, lite värme, lite kyla i lagom proportioner, tro mig det är ganska idealiskt väder när man kommit upp i åren.

Har ni varit på Selmas Mårbacka?

Nej inte jag heller förrän i somras, det är avgjort ett be- sök som sällan blir av. Ändå har jag önskat det sedan tioårsåldern då jag läste Gösta Berlings saga med blos- sande kinder och i hemlighet, efter att ha plockat sam- man lösa och illa medfarna sidor i ett uthus. Vilken bok, med lidelse, eld och romantiska förvecklingar, jag kunde ju inte tro annat än att den var en förbjuden anrätt- ning. Det tog många år innan jag förstod att den var sa- longsmässig, annars var ju allt spännande som tilltalade fantasin förbjudet. Tänk, att denna tanternas tant, gedi- gen, präktig, alldaglig, det var den bild hon gav omvärld- den, kunde dölja så oanade djup. Inte heller hennes hem avslöjade hennes innersta. Släkten Lagerlöfs Mårbacka ser ut, som en herrgård förväntades se ut på 20-30 och 40-talen.

Mitt på salsbordet tronade en pampig argentaurna från tidigt 30-tal och bland det ostindiska porslinet stod 2 tekoppar från Gustavsberg. Alltid finns det någon an- knytning till Farstaviken vart man än kommer på sin resa. Det mest personliga rummet, som jag fann det, var ett litet oansenligt rum innanför stora ingången där hon tog emot gårdens folk och där hon lyssnade på en un- derbar radiomottagare, en av de första jag minns, den lil- la lådan från Philips, den som liknar ett mindre kyrk- fönster.

Sagans Ekeby, Gösta Berlings viste,

ligger några mil bort vid Frykens strand, herrgården he- ter Rottneros och har en underbar park med skulpturer där man kan lustvandrade länge. Denna sköna del av Värmland är Selma Lagerlöfs revir, varje bit av land- skapet har sitt diktarminne att vårda. I östra Värmland ligger Filipstad och där är Nils Ferlin den store profe- ten.

Slumpen eller ödet, välj det som passar, har placerat oss i Filipstad, genom ett hus, som vi förvärvade och in- gen bofast ville ha, därför att man inte kunde "gå ut in- ne".

Vi köpte alltså ett hus med utedass

Det senare ett riktigt snyggt och prydligt ställe med ett större och ett mindre hål, en gång designat för en familjs trängande behov. Tidens människor är vekliga och gil- lar enbart utrymmet när milda sommarvindar smeker under sitsen och i sanningens namn, det minns man ju från sin barndom, att det var så lagom trevligt i minus- grader och snålblåst. För oss, som sedan decennier har starka band till AB Gustavsberg, var det en "världslig sak" att lösa husets sanitetsproblem — vi satte in en mulltoa, vår egen kallad "Bioloo". Mulltoan är ju en önskedröm eller ett bönesvar för en "miljövärdare". Ib- land är vi "konsumentmedvetna" och gjorde därför en försiktig rundfrågning i bekantskapskretsen om någon hade påtagliga erfarenheter av underverket. Vi fann snart två verkligt vittnesgilla, Eric och Hilding, som ta- lade gott om Bioloo och det lugnade oss, de skulle aldrig lättvindigt falla för nyheter, som unga "mirakelgossar" presenterar i deras gamla företag.

Ja, nu står mulltoan där i sitt lilla rum och låter, som en envis pålandsvind medan den bearbetar människans naturligaste avfall, måtte den fungera, tänk om den är ett måndagsexemplar. Installationen har hela tiden varit föremål för omgivningens livliga intresse och deltagan- de. Vi visste inte att det fanns så många roliga historier om illaluktande toaetrymmen och vi som förut kallades "stockholmarna" vi kallas nu "stockholmarna med mulltoan". Funkar den inte får vi i värsta fall flytta till ett annat landskap, i bästa fall blir vi en ny rolig värm- ländsk historia och det står vi ut med.

Om Värmland kan man skriva spaltkilometer

att få in någonting vettigt om denna rika del av Sverige på två sidor kan vara marigt. En annan gång vill jag be- rätta om Filipstad, ett samhälle med en folkmängd mind- re än Gustavsberg men med varuhus, stormarknader, specialaffärer, flera hotell, stora idrottsanläggningar, restauranger, kulturellt utbud och all möjlig service. Ett rikt omland försörjer en liten stad, men en stor stad som Stockholm utarmar samhällen i sin närhet — det är bara så, men tänk om vi kunde hejda den utvecklingen och väcka den Törnrosa som sover.

Edla Sofia



Efterskörd från —

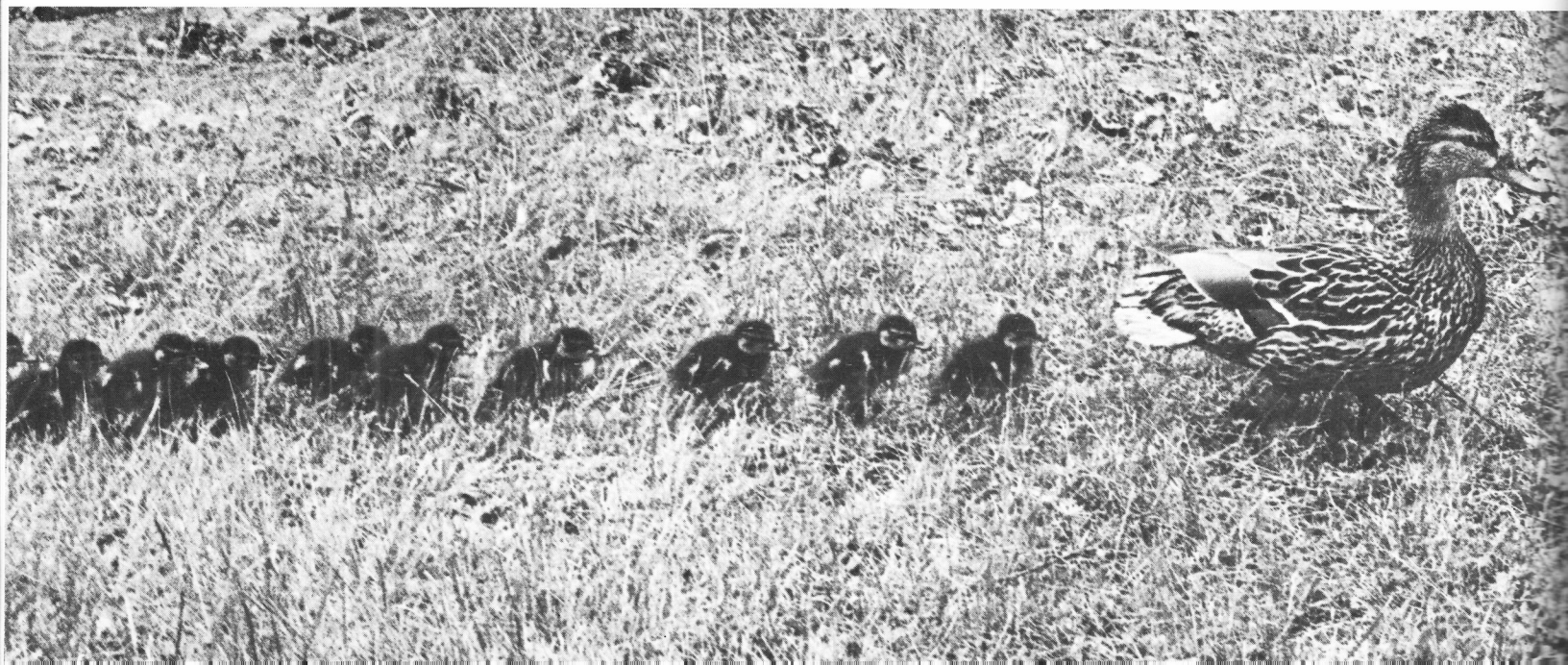
Får vi visa er lite av det som våra fotografer, Hilding Engströmer och Leif Andersson har förevigat denna sommar. Bilderna på vänstersidan är Hildings och Leif har hittat motiven på sidan till höger.

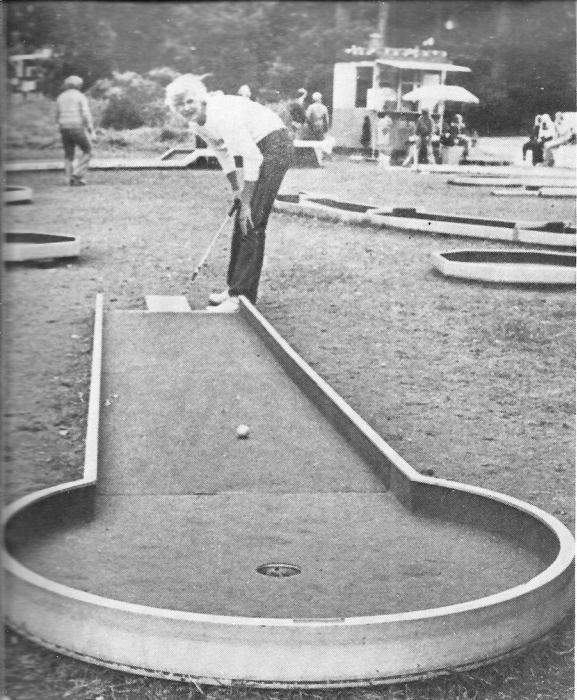
Bilden ovan:

Nej, ni skall inte tro att detta är ett inlägg i jämlikhetsdebatten. Flickorna pryar inte i Hemvärnet och provar detaljer i utrustningen, utan firar sin avgång från Grundskolan på Kvarnberget med lite festlig utklädsel.

Även bilden bredvid är från skolavslutningen och "grundenderna" är ljuva som fröknar på 1800-talets mitt med bahytt och långkjol.

Den stora bilden nedan är tagen samma dag, samma tillfälle men "klassen" är knappast skolfärdig. Snarare är den bestämda andmamman på väg att gå upp och tala allvar med rektor om SIA-utredningen.





sommaren sköna

Vi har fått en Minigolfbana i Gustavsberg. Vi har saknat den ända sen den försvann från Folkparken för sådär ett kvartssekel sen. Nu fanns den bara där på gräsmattan inemot Ekvallen vid den parkering som folkhumorn har döpt till "sprintsvängen". På bilden ovan har bollen rätt riktning men nådde den fram?

Det lilla sommarbarnet på bilden bredvid står i begrundan. Tänk om man tappar den fina midsommarkransen om man deltar i midsommardansen!

För här trädde dansen på ängen mellan Björnkärret och Skeviks grotta i solsken och vackert väder, gott humör och festlig majstång.

Nedan lägger den kära "Gustafsberg VII" till vid kaj, en syn som vi inte vill vara förutan någon sommar framdeles.

Sista bilden är från vår välbesökta porslinsbutik här vid Farstaviken, mycket folk och hög omsättning, öppet också under industrisemestern.

Layout: JAN CALDERON



KONSUM • DOMUS

Nu har vi vänt blad och hunnit en bit in i andra halvåret 1977. En betydande del av sommaren tillhör nu det förflutna och i den tidsperioden ingår också semesterperioden för många. Den välmotiverade förhoppningen att sommaren och företrädesvis semestermånaden juli skulle bli varm och solig, har detta år fått en motsatt verklighet. Flertalet semesterfirare har upplevt en osedvanligt sval och långvarigt regnig period. Detta blir naturligen en besvikelse och den välbehövliga vederkvickelsen har allvarligt naggats i kanten. Nu har ju augusti börjat rätt bra och vi kan ju hoppas på en god fortsättning på fint väder i både augusti och september. Detta kan ge oss en viss kompensation för den dåliga högsommaren.

Vi önskar nu alla varmt välkomna åter till våra butiker och vårt varuhus. Dessa våra säljenheter gör som vanligt sitt bästa för att alla ska känna sig hemma och finna alla de varuslag som behövs.

Det ovan relaterade dåliga vädret har ju varit landsomfattande och har säkert gett utslag i säljutvecklingen. Verkningarna har sannolikt blivit kraftigare inom de områden som har stor andel semester- och sommarboende. Även vår förening har upplevt en dämpning i säljutvecklingen för juli. Fortfarande ligger dock denna månad som årets största säljmånad.

Första halvåret 1977

gav oss en försäljning på 42,4 milj. kronor, vilket innebär en ökning med drygt 5 milj. kronor eller 13,4 %. Denna ökning ligger väl till i jämförelse med koop. medeltal i regionen och riket. Denna utveckling är vi mycket tacksamma för. Utvecklingen hittills visar, att vi arbetar med relativt lägre marginaler än motsvarande tid före-

gående år. Samtidigt har kostnaderna inom olika områden ökat väsentligt. Den goda säljutvecklingen motverkar i någon mån effekten av lägre marginaler, men är helt otillräcklig om man ser det hela i ett längre perspektiv. En intäktsökning relativt sett är därför nödvändig och där bör SPK:s medgivande om vissa prisjusteringar den 1 juni och 1 juli ge en positiv verkan.

Framtiden

är alltid svår att sia om. Detta gäller inte minst om innevarande år. Man har nog anledning att förmoda, att handelns säljutveckling får en betydligt snävare ram än tidigare. Denna förmodan kan man grunda på det förhållandet, att årets avtalsrörelse gav en ringa ökning och samtidigt har samhället satt in olika åtgärder (bl.a. höjd moms) som också krymper utrymmet i den köpkraft som finns. Stämmer dessa antaganden blir effekten en mindre gynnsam säljutveckling under andra halvåret 1977. Med beaktande av faktiska kostnadsökningar och svagare marginal synes därför en fortsatt god säljökning vara önskvärd för att få ett rimligt ekonomiskt utfall.

Vi hoppas därför, att våra medlemmar/konsumenter, liksom tidigare, aktivt sluter upp kring vår förening och väl utnyttjar våra gemensamt ägda resurser. Detta återspeglas alltid i det slutliga resultatet som kommer alla till del i den grad man nyttjat sin förening.

Låt oss slå vakt om vår förenings möjligheter att vara till god ekonomisk nytta för varje hushåll. Detta gör vi genom att HANDLA KONSUMENTÄGT i vår egen förening!

PAN

KFs nya Interiör-katalog

kommer att distribueras till 1,6 miljoner hushåll runt om i landet om ca två veckor. De svensktillverkade möblerna dominerar KF-sortimentet. I år har en klar förskjutning skett mot mer lätta och ljusa möbler och textilier.

— Svensktillverkade möbler och textilier har alltid dominerat vårt sortiment, säger Arne Söderberg, chef för Interiörsektionen. I år utgör de svensktillverkade möblerna ca 95 % av det totala sortimentet. Vi har funnit att de svenska möblerna bäst motsvarat våra krav på god kvalitet och funktion. I år har vi dessutom tagit fasta på de önskemål vi fått från framför allt yngre möbelkonsumenter och inlett en förskjutning av vårt sortiment mot

mer lätta och ljusa möbler och textilier.

I år har också upplägningen av katalogen ändrats. Den har delats in i avsnitt efter olika funktioner: Umgås, Hallen, Arbetsplatsen, Matplatsen, Barn, Sovrum o s v. I anslutning till bilderna och bildtexterna finns även information om vad man bör tänka på ur funktionell, materiell och praktisk synpunkt vid köp av möbler, mattor, belysning etc.

Interiör-katalogen har producerats av Interiörsektionen i samarbete med Annonsbyrån Svea AB med arkitekt Lena Larsson som konsult. För foto och ljussättning har Bruno Müller svarat.



Foto: PETER EKROTH

Med Scenstudion på Ornö

Gustavsbergs Scenstudio har varit på gästspel till Ornö där det kunde noteras totala framgångar för både ensemble och orkester. En lördag i början av augusti stuvade man in sig i en buss för färd via Dalarö, där en färja tog över den fullsatta bussen. Slutmålet var Ornö bygdegård som man nådde efter en tredje etappresa på slingriga småvägar. Kvällen gick sedan helt i idealitetens tecken då gruppen i sin helhet ställde upp gratis för en publikfest anordnad av föreningen Livbojen Ornö.

Vad är då en Livbojsförening? Svaret är en grupp damer som genom olika aktiviteter som basarer, loppmarknader, insamlings- och försäljningsaftnar och liknande med offentlig prägel stöder den frivilliga sjöräddningsverksamheten i landet. Nettot av verksamheten tillfaller oavkortat Sjøräddningssällskapet. Livbojsföreningar finns runt hela landet som alla arbetar efter i stort sett samma principer. Livbojen Ornö är yngst av dem, bildades så sent som i våras men är redan mycket aktiv. Nu var det dags för deras första offentliga tillställning och för att trygga publiktillströmningen tog man tacksamt emot ett erbjudande om medverkan av Scenstudion.

Ensemblen välkomnades med en rostbiffmiddag före kvällens framträdanden och gruppen blev entusiastiskt mottagen av publiken i en välbesatt bygdegård. "En afton med Dan Andersson" fick inleda kvällen, ett välkänt program i Gustavsberg men urpremiär för ornöbefolkningen som gått man ur huse. Framförandet präglades

av melodiöst behag och mjukhet som tillsammans med folkliga sympatier för Dan Anderssons naturnära diktning skapade en god kontakt mellan scen och salong. Föreställningen mästerligt förmedlad i deklamation, sång och musik som blev en publikframgång av stora mått.

Efter teatergruppens framträdande vidtog kvällens dans och då blev det fart när kultis och 40-talsjazz blandades till angenäm styrka och smak. De sedan veckor tillbaka sönderregnade och håglösa semesterfirarna som förtöjt sina båtar vid den närbelägna kyrkbryggan, utnyttjade den vackra sommarkvällen till en bygdegårdspromenad och livade upp tillvaron med en svängom. Trots en sen timme var det inte många som kände sig manade att gå till sitt utan orkestern måste förlänga tillställningen med extradanser.

Tack vare Scenstudions helhjärtade insats som höll publiken kvar hela kvällen samlades många sköna kronor i livbojsföreningens kassa. Ett särskilt tack har överlämnats direkt till Scenstudion från livbojens ordförande, grevinnan Ebba Stenbock, som även här önskar framföra föreningens stora uppskattning över ett strålande program och en generös medverkan. Sjøräddningssällskapetets chef, Gunnar Alverman, vill också uttala sitt och organisationens tack till vännerna i Gustavsberg som denna kväll bestod med en mycket betydelsefull donation till Sällskapetets verksamhet.

Bertil Lundblad

Lönen, lagen och tystnadsplikten

Nästan alla människor i Sverige med fast anställning får sin lön via ett lönekonto — antingen ett banklönekonto eller ett personkonto. För att få ut pengar använder kontohavaren checkar eller uttagsblanketter. Men vad händer om dessa värdepapper kommer bort? Så här säger professor Anders Hagstedt, chef för PKbankens juridiska avdelning, om lönesystemet och bankens tystnadsplikt.

— Enligt kontrakt med banken förbinder sig lönekunden att förvara sina checkar/uttagsblanketter på ett betryggande sätt. Med det avses att man bör förvara dem på samma sätt som kontanter. D v s inte lämna dem i en väska, klädesplagg eller bil som man inte har uppsikt över.

Om blanketterna förloras är man skyldig att meddela banken så snart förlusten upptäcks. Allra bäst är att komma in på banken/postkontoret eller ringa. När förlusten anmäls ska man uppge namn, adress, telefonnummer och kontonummer.

Vem är ansvarig?

Det går inte att ge ett generellt svar på om den som förlorat sina blanketter själv ska svara för de eventuella förluster som kan uppstå. Den frågan får avgöras från fall till fall. Avgörande betydelse har det sätt som blanketterna förvarats på. Har kunden förvarat dem betryggande så blir han helt säkert inte ansvarig.

I det här sammanhanget vill jag också påpeka att svenska checkar och uttagsblanketter endast får användas för betalning inom landet — aldrig utomlands p g a valutabestämmelserna.

Tystnadsplikt

Redan när Riksbanken grundades 1668 (vår riksbank är förresten världens äldsta) så fick Sverige en lagbestämmelse om banktjänstemännens tystnadsplikt. Den lagen har väl ändrats



Ibland händer det att bankkunder inte riktigt uppskattar tystnadsplikten. T ex när de ringer och vill veta saldot på sitt lönekonto. Om banktjänstemannen inte är helt säker på att det verkligen är kontoinnehavaren som ringer måste han vägra att lämna den begärda uppgiften.

en del men grundtanken finns fortfarande kvar i vår nuvarande banklag där det heter att "enskilda förhållande till bankaktiebolag må ej i oträngt mål yppas". Huvudregeln är alltså att upplysningar om kunders affärsförhållanden inte får lämnas ut av banken. Undantag görs bara i mycket speciella fall, t ex i samband med utredning av brott.

Det är viktigt för bankkunderna att banksekretessen fungerar så att uppgifter om ekonomiska angelägenheter inte lämnas ut till obehöriga. En arbetsgivare ska t ex inte via banken kunna ta reda på hur en anställd sköter sitt lönekonto.

Banksekretessen har inte bara betydelse för bankkunderna utan även för bankväsendets funktion. Ska bankerna kunna fylla sina uppgifter i samhället måste de åtnjuta förtroende från sina kunder. Skulle bankerna inte iaktta banksekretessen kan man befara att sparkapitalet till viss del skulle söka sig andra vägar, t ex placeras utomlands eller hos privatpersoner.

I vissa fall har dock bankerna skyldighet att lämna uppgifter. Här är några exempel:

1. Bankerna är skyldiga att på anmaning från taxeringsmyndighet beträffande namngiven skattskyldig lämna uppgift om erhållen ränta, behållning på konto vid viss tidpunkt, erlagd ränta, uppgift om skuld och insättning/uttag under viss tid.

2. Upplysningar till polisen lämnas endast om de är nödvändiga för utredning av brott.

3. Vill polisen få tillgång till bankfack måste det finnas beslut om husrannsakan, vilket endast kan meddelas vid utredning av grövre brott.

Slutligen ska sägas att de svenska bankerna lägger stor vikt vid banksekretessen. Alla anställda i bank har vid anställningstillfället skrivit på ett papper om att de ska iaktta tystnadsplikt.

Frågor och svar

● Får jag ha kvar mitt lönekonto när jag pensioneras?

Det går bra. Du ber bara pensionsutbetalaren att sätta in pensionspengarna på lönekontot.

● Hur gammal ska man vara för att få lönekonto?

Man kan få lönekonto med egna checkar/uttagningskvitto det år man fyller 18 år. Innan dess får man ut lönen t ex mot utbetalningskort, särskilt kvitto i i banken eller kontant.

● Om jag får min lön den 25:e varje månad, får jag ändå ta ut mina pengar på fredagen om den 25:e är en lördag eller söndag?

Nej, arbetsgivaren ensam bestämmer vilken dag lönen får disponeras. Vi i banken måste rätta oss efter de order vi fått. En del arbetsgivare flyttar dock fram lördagen om den inträffar i en helg. Hör efter med din arbetsgivare vad som gäller!

● Vilken månad får jag räntan införd på mitt kontoutdrag? På kontoutdraget för december månad som kommer under första hälften av januari.

● Hur länge bevaras inlösta checkar/uttagskvitton? Finns de tillgängliga för att kunna användas som bevis på att betalning skett?

Det går att få fotokopia upp till 10 år efter inlösen. Prist är 5 kr per st.

MÖLNTORPS- GLIMTEN

50 år i tjänsten!

Plåtklippare Tore Andersson kunde den 6/8 jublera som Mölntorpsveteran. Redan i yngre dagar visade han fallenhet för tempoarbete. Klippning i olika saxar har under åtskilliga år varit dominerande sysslor. Den spänstige veteranen blev dagen till ära ihågkommen av fabriksledningen, som uppvaktade med present och blommor.

Nämndresa

Företagsnämnden valde Julita som sammanträdesplats vid årets studieresa den 23 juni. Första resmål var Skärblacka, där Fiskeby AB visade upp en imponerande anläggning inom pappersindustrin. Efter intagen lunch fortsatte bussresenärerna via Rejmyre Glasbruk till Julita Vårdshus för sammanträde och middag.

Fritidsklubben

GBM-klubbens fotbollslag deltar åter i en av korpserierna i Hallstahammar. I skrivande stund är laget obesegrat!

Elis Westman och Siverth Wallberg har kvalificerat sig till RM-skyttet i Stockholm den 24 sept!



Veteranen Tore Andersson, som arbetat i företaget ett halvt sekel, ses här vid rundsaxen.

Fiske-KM är ett populärt familjearrangemang som avgöres inom kort.

Reportage från höstaktiviteterna kommer i nästa nummer.

L. Johansson

KF FILMAR i Gustavsberg

KFs filmdistribution, som numera har sina lokaler i Stadsgården, har haft 3 produktioner under inspelning. Det var 10 år sedan det var sådan aktivitet på filmsidan. Den första är en kortfilm om Konsumentkooperationen av i dag. Den ersätter en tidigare film, som Göran Forslund gjorde på 60-talet. Regissör för den nya filmen är Per Gunvall och fotograf Bengt Dalunde. Tillsammans med Rune Kings på KFs filmdistribution har dom också varit här ute och filmat. Den filmen, som är en färgfilm, ska visa ett genomsnitt av svensk Konsumentkooperation. Visningstiden är ca 30 minuter och kan rekvi-

reras från KFs filmdistribution. Den kommer också att göras i en utländsk version.

Sueciafilm producerar för KFs räkning en journalfilm med bl a inslag från Konsum Karlskoga, BT Mjölby och FC Malmö.

Också Gillesförbundets verksamhet ska bli film med dokumentära inslag och nya tagningar bl a av Syneförrettningar i Örnsköldsvik och 70-årsjubiléet på Vår Gård.

Inspelningar har också pågått runt södra Sverige bl a vid LUMA i Karlskrona, Fodia i Staffanstorp och Nordchoklad i Kalmar.

Samtliga produktioner kommer att vara klara i skiftet september-oktober i höst, och kan hyras genom KF Filmdistribution, avd 392 083. Tel: 08/743 22 11, 743 22 09 och 743 21 89.

Trafiken och Jobbet

Ny jättesatsning på trafik-säkerhet som rör oss alla

”Trafiken & Jobbet” heter nästa stora trafiksäkerhetskampanj. Den skall pågå i två år och berör alla förvärvsarbetande. Trafiksäkerhetsverket hoppas kunna lägga grunden till ett kontinuerligt trafiksäkerhetsarbete inom företagen. Kampanjen drivs därför i samråd med bl a arbetsmarknadens parter.

1 timma på väg till eller från jobbet är farligare än 1 timma i arbetet. I jämförelse med olycksfallen under arbetstid sker det under den korta tid vi färdas till eller från arbetet alldeles för många och — framför allt — för allvarliga olyckor. Det är därför i högsta grad av intresse såväl för de anställda som för arbetsgivarna att komma till rätta med dessa olyckor. TSV hoppas kunna göra det med information som leder fram till förbättrat trafikantbeteende, bättre trafikmiljö och val av säkrare färdmedel.

Samverkan är nyckelordet

Samverkan är nödvändig för att genomföra den här aktiviteten. Det gäller inte bara mellan Trafiksäkerhetsverket och andra berörda myndigheter utan även mellan företagen och kommunala instanser inom trafikmiljöområdet och ansvariga för kollektivtrafiken.

— Att bringa ned olycksriskerna vid färd till eller från arbetet är i högsta grad ett samhällsintresse, säger generaldirektör Per Olov Tjällgren. Trots allt är det kanske så att trafiksäkerhet till och från jobbet varit ett område som hittills förbisetts. Det har liksom ingått i den allmänna trafiksäkerhetspropagandan och man har inte fäst tillräckligt avseende vid de speciella förhållanden som ofta kan råda i dessa sammanhang. Jag tänker på exempelvis jäkt, slentrian, och trötthet men också på förhållanden i arbetet som kemiska ämnen, buller eller stress som kan försämra reaktionsförmågan i trafiken. Det är också viktigt att få en kollektiv trafik så anpassad att trängseln på gator och vägar kan minskas. Detta skulle gynna de oskyddade trafikanterna dvs de som råkar mest illa ut i rusningstrafiken.

Trafiksäkerhet är en arbetarskyddsfråga

Färd till och från arbetet kan bli en viktig uppgift för skyddsorganisationen. TSV strävar efter ett fortlöpande trafiksäkerhetsarbete inom företagen och i skyddsorganisationen finns både arbetsgivare och arbetstagare företrädna. Under våren 1977 kommer informationen att riktas till alla som kan hjälpa till med att förbättra trafiksäkerheten vid färd till och från arbetet. Särskilt informationsmaterial som utformas i samråd med bl a Arbetarskyddsnämnden och Statens Arbetsmiljönämnd kommer att sändas ut till skyddsorganisationerna. Ar-

betsgivare och Trafiksäkerhetskommittéerna i kommunerna kommer också att informeras om på vilket sätt de kan bidra till att förbättra trafiksäkerheten för de anställda.

Under hösten 1977 drar själva aktiviteten riktad till de anställda igång. Målsättningen är att aktivera alla anställda att själva komma med förslag till åtgärder som ökar trafiksäkerheten vid färd till och från jobbet.

— Vi vet, säger man på Trafiksäkerhetsverket, att mycket redan nu görs i förebyggande syfte vid planering av exempelvis nya industriområden. Det vore önskvärt att skyddsorganisationen inte bara bevakar befintlig trafikmiljö utan att man även kan komma med i planeringen av sådana områden inom den egna kommunen.

Men kampanjen syftar långt ifrån enbart till förbättringar i trafikmiljön. Dessa tar lång tid och kostar mycket pengar att genomföra. Skall man åstadkomma förbättringar måste även trafikantbeteendet förbättras och attityder till färd sätt förändras. Att resa i egen bil är relativt tryggt för den anställde men de oskyddade trafikanterna drabbas i gengäld mycket hårdare. Det säkraste sättet att färdas till och från jobbet är faktiskt att resa med kollektiva färdmedel. Även om det inträffar en hel del olyckor på väg till eller från bussen är själva resan mycket säker. Det förutsätter naturligtvis att det finns en fungerande kollektivtrafik med hållplatser som är lämpligt lokaliserade ur trafiksäkerhetssynpunkt. Här skulle skyddsorganisationen kunna hjälpa till med att sprida information till de anställda.

Morgonhetsen skapar olycksrisker

Det finns statistik som klart visar att det inträffar fler olyckor på väg *till* jobbet än från. Det kan bero på att man har en bestämd tid att passa på morgonen — i vissa fall två eller flera: man måste hinna med en viss buss för att komma i tid till arbetet. Kunde arbetsgivare och arbetstagare komma överens om en viss flexitid eller dylikt behöver ingen förledas till risktaganden i trafiken för att hinna i tid. Det är ju inte alltid man kan förutse trafik hinder och ge sig av hemifrån med tillräcklig tidsmarginal.

Hur många färdas till och från arbetet?

Varje arbetsdag färdas drygt 3,5 miljoner personer till och från arbetet. Dessutom tillkommer nära 1 miljon barn och ungdomar som varje skoldag tar sig till och från skolan.

Hur färdas man?

Drygt hälften färdas med bil till arbetet och ca 20 procent cyklar. 1 procent åker moped, 15 procent åker kollektivt och resten går. Användningen av personbil är

störst i glesbygd, där den svarar för 75 procent av arbetsresorna. Kollektivresandet stiger med ökande ortstorlek, i Stockholm är exempelvis andelen kollektivresenärer mellan 40 och 45 procent.

När färdas man?

Färder till och från arbetet är koncentrerade till ett fåtal timmar på dagen. I runt tal 70 procent av de anställda avreser till sitt arbete mellan kl. 06.00 och 08.00. Omkring 45 procent av resorna från arbetsplatsen påbörjas mellan kl. 15.30 och 16.30.

Restidens längd

Restiden (mediantiden) såväl till som från arbetet ligger på ca 15 minuter. Ca 30 procent av de anställda har en restid till/från arbetet kortare än 10 minuter, ca 15 procent längre än en halvtimme. Kortast restid har fotgängare och cyklister (ca 11 resp 12 min), längst kollektivresenärer med ca 20 minuter.

Antal färdolycksfall till och från arbetet

Antal färdolycksfall har under åren 1968–73 legat omkring 10.000 per år.

Färdolycksfall med fordon inblandade har under samma period uppgått till ca 5.000 per år och antalet dödsfall till ca 100.

Färdolycksfallen i förhållande till andra yrkesskador

Det kan tyckas att färdolycksfallens andel av de totala antalet yrkesskador är litet. Färdolycksfallen med fordon utgör nämligen enligt yrkesskadestatistiken ca 4 procent av det totala antalet yrkesskador. Tas hänsyn till graden av skada stiger dock andelen färdolycksfall med fordon kraftigt. Invalideringsfallen utgör drygt 10 procent av samtliga invaliditetsfall vid yrkesskada och dödsfallen nästan 30 procent. Antal sjukersättningsdagar vid ett färdolycksfall med fordon var 1973 i genomsnitt 47,4 mot 22,0 vid ett arbetsolycksfall.

Vilka drabbas av färdolycksfall?

Den vanligaste trafikantkategorin i olycksstatistiken är cyklister som svarar för omkring hälften av färdolycksfallen med fordon. Cykelolyckorna är vanligast i åldern över 45 år. Omkring 1/4 av de skadade beräknas ha färdats i personbil (ca 20 procent som förare). Den vanligaste ålderskategorin är 20–24 år. Nästan 20 procent skadas som mopedister och 5 procent som fotgängare. Mopedolyckorna förekommer framförallt i två åldersgrupper 15–19 år och över 55 år.

Kvinnor skadas i större utsträckning som cyklist eller fotgängare och i mindre utsträckning som bilförare eller mopedist än män.

När händer färdolyckorna?

Färdolycksfallen är koncentrerade till två tidsintervall under dygnet: mellan 06.00 och 08.00 inträffar ca 1/3 och mellan 16.00 och 18.00 ca 1/4. Särskilt olycksbe-

lastade är halvtimmarna 06.30–07.00 med 20 procent och 16.00–16.30 med drygt 10 procent.

Under måndag till fredag inträffar i stort lika många färdolycksfall, 18–20 procent per dag. Lördag och söndag svarar för vardera 3 procent.

Frekvensen färdolycksfall varierar under året med ett maximum under månaderna november–januari med vardera 10–12 procent till ett minimum under juli ca 4 procent.

Trafikmiljö och olyckor

Vid genomgång och utvärdering av utländska och inhemska studier och undersökningar som genomförts i syfte att klarlägga förhållandet mellan egenskaper i trafikmiljön och trafikolyckor finner man bl a att:

- Det är relativt riskfritt att färdas med kollektiva färdmedel.
- Olycksfallsfrekvensen reduceras väsentligt genom lokala hastighetsbegränsningar.
- Olycksfallsfrekvenserna är mindre i bebyggelseområdena med separat trafiksystem för motorfordons trafik respektive gång- och cykeltrafik.
- Separatleder för genomgående och lokal biltrafik ökar trafiksäkerheten.
- Korsningar, utformade som trevägskorsningar, leder till en minskad olycksfallsfrekvens jämfört med t ex fyrvägskorsningar.
- Enkelriktning av gator medför minskning av olyckstalen med 20–25 procent (av antalet fotgängareolyckor med 30–40 procent).
- Genom installation av väg- och gatubelysning har antalet mörkerolyckor minskats med ca 30 procent och antalet dödsolyckor med 50 procent.
- Borttagande av all gatuparkering medför en betydande minskning av olycksfallsfrekvensen.
- Ett från körtrafiken fullständigt separat trafiksystem för fotgängare leder till maximal säkerhet under förutsättning att det är så utformat att det utnyttjas av fotgängarna.
- Gångtunnlar har i allmänhet högre användningsgrad än gångbroar.
- Särskild fas för fotgängare i signalreglerade korsningar medför högre grad av säkerhet.
- Signalreglerade övergångsställen har 2–3 gånger lägre olycksfallrisk än oreglerade övergångsställen.

Vissa kostnader för miljöförbättrande åtgärder

- Signalanläggning i korsning 125 000 kronor
- Signalanläggning på sträcka 50 000 kronor
- Gångtunnel 300 000 kronor
- Gång/cykelbro 350 000 kronor
- Busshållplats 15 000 kronor
- Gång/cykelväg 1 km 300 000 kronor.



Har ni sett vilket vackert foto, som vi fått låna av Ingemar Eriksson. Det finns skatter i gustavsbergiska fotosamlingar.

Ingemar har namngett en del personer på kortet och vi skall försöka leta oss fram bland alla ansikten. Om vi börjar uppifrån t. v. så heter den mannen Anton Johansson, 4 från v. är Selma Hedberg, bredvid henne står Hulda Lindgren, 11 är Iris Säfström, 13 och vidare är Ester Nilsson, Karin Hedberg-Eriksson, Nancy Undén, Ida Pettersson och 19 heter Oskar Hedberg.

Om vi sedan går förbi många okända stående t. v. så går det att känna igen två damer, t. v. om bordet, Rosa Jansson och Tyra Andersson, sen följer Hulda Widmark, Augusta Nyström, Manne Nyström, Jenny Svensson, Aron Svensson, okänd, Judit Karlsson, Anna Karlsson, Johan Karlsson, Märta Nilsson, Gustav Nilsson, Fina Andersson och okänd.

Bland flera okända sitter sedan kakelugnsmakare Johansson till höger vid bordet och bredvid honom t. h. fru Broberg, pastor Broberg och Elin Larsson. Den lilla flickan framför bordet är en av pastorns döttrar.

Apropå fotot i förra numret från Glattmagasinet 1922, så betonar Elsa Löfdahl att det inte är Lisa Sabel (som flera infödda gustavsbergare bedyrat), utan en kulla som var här en kortare tid i Gustavsberg, alldeles som Elsa uppgav från början – rätt skall vara rätt.

Tack

Ett varmt tack för vänlig hågkomst på min 50-årsdag.

Carl Olof (Kalle) Holmberg

Ett varmt tack till AB Gustavsberg, vänner och släkt för all uppvaktning på min 65-årsdag.

Evert Nordström

Tack

Till goda vänner och f.d. arbetskamrater, Veteranklubben, AB Gustavsberg.

För all vänlighet, som visats min svärmor Ellen Andersson, under hennes långa sjukdom och för vackra blommor vid hennes bortgång framföres ett varmt och innerligt tack.

Elsa Andersson

För vänligt deltagande och för alla vackra blommor vid vår fars, Gustav Ekroth, bortgång ber vi till släkt, vänner, AB Gustavsberg, Avd. I Gustavgården och f.d. arbetskamrater få framföra vårt varma tack.

Gunnar och Gösta Ekroth med familjer

För vänligt deltagande och för alla vackra blommor vid min makes och vår pappas, Helmer Jönsson, bortgång ber vi till släkt, vänner, f.d. arbetskamrater, AB Gustavsberg, grannar och pensionärsföreningen få framföra vårt varma tack.

Ingeborg Jönsson
Barnen

Ett varmt tack till AB Gustavsberg, Gustavsbergs Pensionärsförening, grannar och övriga vänner för den vackra blomsterhyllningen vid Adina Petterssons jordfästning.

Ingrid och Mary

För vänligt deltagande vid vår älskade Ando Björcks bortgång, för alla vackra blommor till hemmet och vid hans bår ber vi få framföra vårt djupt kända tack till släkt, vänner och grannar, Värmdö kommun, AB Gustavsberg, Arbetskamraterna, Arbetsledare och Tjänstemän på SPF, SALF, Värmdö Arbetarekommun, Stockholms Bandyförbund, Bandykamraterna, Bandysektionen, Gustavsbergs IF, Fotbollssektionen, Volleybollsektionen, Gustavgården, Forum.

Margit
Kåre och Tellervo
Jukka Mathias



Teckn. Calle B.

Madonnan

Jag kom till ett åldrigt kloster
— i drömmen går allt så fort —
jag hörde ett pater noster,
den lämnats på glänt dess port.

Jag hörde ett stilla ave,
madonnan jag såg på knä
vid cellväggens bönbokstrave
helt stilla i lugn och lä.

I blommande trädgårdssängen
jag såg en blomma från förr,
jag rörde vid dörrklocksträngen,
och öppen stod klostrets dörr.

Madonnan i bön sågs dröja,
hon lyfte sin blick — itu
hon drager sin ordenslöja —
madonnan jag såg var du.

J. A. LÖFDAL



GUSTAVSBERG

Födda

- 1/6 son till Rune Ronald Löf o.h.h. Karin Ulla-Britt f. Larsson, Backstigen 2, Aspvik
3/6 dotter till Rolf Christer Wallén o.h.h. Gurli Margareta f. Lindberg, Munkv. 12
7/6 Tommi Kalevi son till Mauri Konu och Seija Kyllikki Tengen, Farsta gårde 14
16/6 dotter till Jan-Erik Norberg o.h.h. Lisberth Ulla Christina f. Nygren, Hermelinv. 77
17/6 Lars Fredrik son till June Irene Öberg, Björnskogsv. 2
18/6 son till Antti Ilmari Niemi och Elsi Pulmu Laitala, Skyttev. 32
27/6 Camilla Therese dotter till Roland Georg Ekvall o.h.h. Ingela Margaretha f. Thalín, Björnskogsv. 22
28/6 son till Martti Juhani Simälä o.h.h. Toini Marjatta f. Kinnunen, Hästhagsv. 7
30/6 dotter till Jarmo Sakari Lilja och Marja Hjördis Bengtsdotter Hedlin, Ö Råknäsv. 11 B
30/6 dotter till Bengt Håkan Torén o.h.h. Salme Helene f. Käo, stina Ring, Hermelinv. 7
5/7 dotter till Hannu Martti Tapio Kärki o.h.h. Raija Anneli f. Saastamoinen, Farsta gårde 4
6/7 son till Gunhild Berit Lundin, Västerleden 25, Mörtnäs
7/7 Joakim Mattias son till Mats Olov Östgren och Kerstin Lilian Jansson, Skyttev. 10
13/7 son till Sigvard Folke Kenneth Ragnarsson och Berit Christina Ring, Hemelinv. 7
14/7 dotter till Sinikka Helena Hulkkonen f. Tarvainen, Nelsonst. 2
17/7 dotter till Karin Astrid Yvonne Ekholm, Renv. 14
19/7 dotter till Bernt Sixten Hultgren och Raija Aune Anita Korell, Höjdg. 11
26/7 son till Seija Marjatta Maija Liisa Salava, Renv. 12
26/7 dotter till Pirjo Liisa Uola, Skyttev. 22
1/8 son till Olle Georg Bexander o.h.h. Eva Gunborg Christina f. Garpö, Dianav. 8, St. Kovik
5/8 dotter till Hely Marjut Hannele Hyvönen, Nelsonst. 4
5/8 dotter till Miguel Rodriguez Carreras o.h.h. Sylvia Rodriguez Paris, Hästskov. 10
10/8 dotter till Annelie Ingrid Kristina Olausson, Skyttev. 19
15/8 son till Inger Yvonne Hällström, Skyttev. 36
15/8 dotter till Per Olov Carlsson o.h.h. Kerstin Ingrid Margareta f. Johansson, Mörtnäsv. 15

Vigda

- 4/6 Simo Valteri Aho och Helka Birgitta f. Heiskanen
18/6 Nils Henry Freyne och Marika Yvonne Denise Suzuki Smedslund
29/6 Sören Axel Karlsson och Alice Barbro Kristina Eriksson f. Nordén
3/7 Veikko Eljas Mäkinen och Anita Inkeri f. Uusimäki
5/7 Bertil Kenny Olsson och Elin Maj-Lis Hagström f. Rosenlund
9/7 Antti Alfred Puolakanaho och Sisko Anneli f. Rytinki
9/7 Bengt Anders Eriksson och Monika Linnéa f. Åström
13/7 Sven Åke Hansson Westerling och Ingrid Annica f. Borgström
16/7 Mauri Kalevi Konu och Seija Kyllikki f. Tengen
30/7 Bengt Åke Persson och Catarina f. Olnert
30/7 Tomas Harry Pettersson och Pia Holmér

Döda

- 1/6 Erik Lennart Carlsson, Grindstupan 1, 67 år
19/6 Axel Bertil Emanuel Andersson, Björnskogsv. 18, 74 år
22/6 Hedvig Eugenia Kristina Karlsson f. Kock, Skeviksg. 12, 85 år
7/7 Saimi Sofia Viinikka f. Satokangas, Nelsonst. 2, 62 år
9/7 Frans Ove Nordin, Betselv. 36, 32 år
9/7 Bertil Olaus Olsson, Gamle Svartens v. 7, 69 år
19/7 Sven Henrik Sundström, Nyhemsv. 8, 63 år
27/7 Märta Matilda Teglund f. Svensson, Gus-tavsgården, 75 år
29/7 Karin Astrid Vilhelmina Enberg f. Lundkvist, Mariag. 12, 69 år
29/7 Sigrid Linnéa Öberg, Gustavsgården, 76 år
31/7 Ernst Gunnar Nilsson, Grindstugårde D 28, 80 år
3/8 Johan Ando Björk, Sadelv. 4, 62 år
15/8 Edvin Valfrid Pettersson, Skeviksg. 1, 69 år

Tack

För alla bevis på vänlighet och deltagande vid vår älskade Bertil Olssons bortgång ber vi att till släkt, vänner, pensionärsföreningen och AB Gustavsberg få framföra vårt innerliga tack.

Karin, Kenny och Anita med fam.

A. F. BECKMAN

Begravnings- & Eldbegängelsebyrå AB

Affär och kontor: vx 44 98 70

Götgatan 33

Box 4139 - 102 62 Stockholm

Efter kontorstid:

43 58 43, 43 50 08, 40 94 90

Gustavsbergs församling



INGARÖ

KYRKANS GUDSTJÄNSTER:

Högmässa firas varje sön- och helgdag kl. 11. Varannan gång firas Högmässa med Nattvard (t.ex. 11/9, 25/9, 9/10). Församlingens ordinarie dopdag, då dopet ingår som en del av Högmässan, hålles varje första söndag i månaden (t.ex. 4/9, 2/10, 6/11). Familjegudstjänst firas söndagen 2/10 kl. 11, då också årets konfirmander skrives in. Sankta Ceciliakören medverkar.

Torsdagar kl. 19.30 är det bön och bibelläsning och lördagar kl. 18 Orgelandakt.

MUSIKEN I KYRKAN:

Kyrkans tre körer, Motettkören, Ungdomskören och Sankta Ceciliakören (barnkör), tar emot nya deltagare i alla stämmor. Övning sker enligt särskilt schema huvudsakligen i körens "egna" hus "Bleket" samt i Gustavsbergs kyrka. Upplysningar och anmälningar hos musikdirektör Hans Björklund, tel. 08/404915.

Tacksägelsedagen kl. 18 Minnes- och musikgudstjänst i kyrkan.

I övrigt är det medverkan av någon av körerna söndagarna 2/10, 9/10, 5/11, 20/11.

FÖRSAMLINGSAFTNAR:

Torsdag 22/9 kl. 19 "Nya visor och psalmer". Ekedalsskolans matsal.

Lördag 8/10 kl. 16 Kyrkliga Arbetskretsens afton i Kristallsalen med föredrag, lotterier och servering. Avslutning kl. 18 i kyrkan med orgelandakt.

Torsdag 27/10 kl. 19 "Nya gudstjänstordningen". "Bleket".

KYRKLIGA ARBETSKRETSEN:

Tisdag 20/9 kl. 19 i "Bleket" startar Arbetskretsen sin verksamhet. Därefter träff var annan tisdag. Upplysningar av kyrkoherde Hans Ekström, tel. 300 52.

BARN

Barnens kyrktimme har flyttat till Björnskogsvägen 52. Träff varje lördag kl. 10-11 med start 10/9 med andakt, lektion, pyssel för barn i åldern 4-13 år. Taxi från Mörttäsk kl. 9.40 vilken stannar kl. 9.50 vid "Vita Hästen" i Hästhagen.

Juniorerna träffas varje torsdag kl. 18-19.30 i Hästhagsskolan (start 8/9) samt varje tisdag kl. 18-19.30 på Björnskogsvägen 52 (start 6/9). Ny för året är grupp måndagar kl. 14-16 på Björnskogsvägen 52. (start 12/9).

Barnfilmen har program torsdagarna 8/9, 6/10, 3/11 och 1/12. Tid och plats: Munkmoraskolan kl. 9 och 15 samt Hästhagsskolan kl. 16.

UNGDOM:

Start onsdagen 14/9 kl. 18.30 med filmen "Mannen som slutade att röka" i Ekedalsskolan. Därefter program onsdagar enligt särskilt schema. Om du är intresserad, kontakta då församlingsassistenten Karl-Erik Cederlund, tel. 342 35, 300 52.

KONFIRMANDER:

Årets konfirmander blir de som är födda 1964 eller tidigare. Anmäl intresse snarast till pastorexpeditionen eller församlingsassistenten. Inskrivning sker i samband med Högmässa söndagen 2/10 kl. 11. De blivande konfirmanderna och deras anhöriga hälsas välkomna till gudstjänsten! Efter Högmässan blir det samling för föräldrarna. Upplysningar ges på tel. 342 35, 300 52.

Födda

31/5 son till Jan Ragnar Buskas o.h.h. Pia Kristina, Kolbacksväg. 19

31/5 son till Per Göran Forssberg, o.h.h. Ingrid Elisabeth, Pilhamns skola

25/6 son till Eva Cecilia Frank, Kolbacksväg. 29

21/7 dotter till Tomas Fredrik Böök o.h.h. Eva Madeleine, Slingerstigen 14

Vigda

24/6 Erki Velim Seli Kiili och Ulla Linnéa Björlin

Döda

31/7 Axel Vilhelm Karlsson, Pensionärshemmet, 86 år

INGARÖ FÖRSAMLING

GUDSTJÄNSTERNA

Söndagar kl. 11 firas högmässa i Ingarö kyrka. Helgmälsbön 1:a lördagen i varje månad kl. 18.

TRIVSELKVÄLLARNA

Kl. 19.30 i Ingaröhemmet den 22/9, 20/10, 17/11, 8/12

KYRKLIGA SYKRETSEN

Ingarö kyrkliga sykrets samlas varannan onsdag kl. 13 med början den 12/10.

STUDIECIRKEL

FÖR PENSIONÄRER

varannan tisdag i Ingaröhemmet kl. 13 med början den 20/9.

BIBELSTUDIUM

varannan tisdag kl. 19.30 i Ingaröhemmet.

BARN- OCH UNGDOMSVERK-

SAMHETEN

Barnkören övar lördagar kl. 11-12.

Barnens kyrktimme varje lördag kl. 9.30.

Barnfilmklubben kl. 18 den 8/9, 6/10, 3/11, 1/12.

Barnteatergruppen samlas varje torsdag kl. 16.30 med början den 15/9.

Kyrkans ungdom samlas varannan tisdag kl. 18 med början den 13/9.

Håll naturen ren!

PÅ LÄTT SVENSKA

JAG GÅR PÅ AMU

Georgios K är en av de många invandrare, som går på kurs på AMU. Efter den andra kursveckan berättar han så här:

Jag väntade i sju månader på den här kursen. Nu har jag äntligen fått börja. Skolan är ett AMU-center*. Det ligger söder om Stockholm. Det är väldigt många elever här. Jag tror att minst 80 procent är invandrare. De kommer från många olika länder. En stor del av dem läser (studerar) svenska. De andra går på olika yrkeskurser. Jag går på en kurs för fordonstekniker*. Det är många, som vill ha den utbildningen och man får vänta länge för att komma in. Själva kursen är 30 veckor. Först får man många olika test*, t.ex. i matematik och teknik. Både svenskar och invandrare får dem. Sedan ska man vänta på meddelande om man kommer in på kursen. Invandrare måste då också göra ett test i svenska. Vi var 15 personer som gjorde testet. Bara jag och en till klarade det. De andra fick starta med en kurs i svenska. Vi som klarade testet började kursen i allmänna ämnen tillsammans med svenskarna.

Jag har gått i gymnasium i Grekland, så efter en vecka fick jag fortsätta till nästa kurs. Jag undrade mycket hur den skulle vara och frågade andra greker.

De sa: Det beror på vilken lärare du får. Jag frågade vad de menade. Några sa att lärarna är bra. Några tyckte att de är stränga och sura. Andra sa att lärarna är bra och vänliga mot svenskar men sura mot utlänningar. Jag vet inte vilka som har rätt. Men jag tycker att det har gått bra för mig hittills*.

Man får lön medan man går på den här utbildningen. Några säger att de klarar sig bra på den. Men jag tycker att den är ganska låg. Det är svårt att få pengarna att räcka till hyra, mat och telefon.

I alla fall är jag ganska nöjd. Jag får lära mig sådant som jag tycker om, och jag behöver inte stressa i jobbet. Jag ska jobba sakta men så bra jag kan.

ARBETS-MARKNADS-UTBILDNING

AMU betyder *arbets-marknadsutbildning*. Det är kurser för vuxna som behöver lära sig ett yrke. Många som går på AMU-kurser har ingen yrkesutbildning tidigare. Andra har redan en yrkesutbildning, men de kan inte få jobb i sitt yrke. Då måste de lära sig ett nytt.

AMU har *svensk-kurser för invandrare*. Många behöver lära sig mer svenska, innan de kan fortsätta t.ex. på en yrkeskurs. Svenskurserna är 9 veckor långa. Man kan få en kurs på 9 veckor till, om skolan tycker att det behövs.

AMU har också kurser i allmänna ämnen, t.ex. matematik, fysik, kemi och svenska (för både invandrare och

svenskar). Många behöver en kurs i allmänna ämnen för att kunna klara yrkeskursen. De här kurserna är 8 veckor långa.

Utbildningen på AMU är gratis. Eleverna får bidrag under utbildnings-tiden.

Skolöverstyrelsen ordnar lokaler (rum), lärare, studie-planer, böcker och annat som behövs i undervisningen.

Arbetsmarknadsstyrelsen ordnar den ekonomiska delen av utbildningen.

Arbets-förmedlingen bestämmer om en person ska få AMU-utbildning. Man kan få det, om man är arbetslös eller om man snart kommer att bli arbetslös.

ATT STÅ I KÖ OCH ATT KOMMA I TID

Skolan börjar klockan tio över sju på morgonen. Det är jobbigt. Jag måste gå upp före sex. Då hinner jag dricka kaffe och äta en smörgås, innan jag går hemifrån. Det är tur att det finns tunnelbana här!

Vi har rast mellan halv nio och nio. De flesta går och dricker kaffe eller äter gröt och ägg. Men det är flera klasser som har rast på samma gång. Köerna är hemska. Dessutom tar det tid att gå till matsalen. Ofta hinner man inte äta innan rasten är slut.

Det finns de som fuskar. De går förbi kön och ber någon kompis långt fram att ta mat åt dem. Det är ofta utlänningar som gör så, har jag märkt (sett). Ingen tycker om köerna men svenskarna är visst vana att stå i kö. Köerna är allra värst vid lunchen, mellan elva och tolv. Maten är enformig* — så det blir extra tråkigt att stå i kö för den. Men man måste ju ha mat.

Nästa rast, halv två — två, går jag inte till matsalen. Vi är ett gäng greker som brukar köpa en chokladkaka och stå och prata i stället, om politik och fotboll. Det är viktigt att vi kommer i tid till lektionerna. Men jag tycker att det skulle vara lika viktigt för lärarna. I dag skulle vår lärare träffa en person, så han gick en kvart tidigare. Han kom tillbaka en halvtimme för sent. Han bad om ursäkt för det. Men alla lärare gör inte det, fast de kan komma för sent och gå för tidigt ibland.

ORDET BETYDER

AMU-cent/er -ret -rer=en skola där man har arbetsmarknads-utbildning (6 AMU-kurser).

fordomstekniker -n=t.ex. en bil-mekaniker.

test -et=ett prov Det kan vara frågor som en person får svara på. *Testet* kan t.ex. visa om personen behöver lära sig mer av något eller vilket arbete som passar honom eller henne.

hittills=till nu.

enformig Hon har ett *enformigt* arbete=Hon måste alltid göra samma saker i arbetet. Hon tycker, att tiden går sakta.

NYHET



Hugin Köksmaskin

"en extra hand" i köket

Hugin Köksmaskin gör det snabbare och lättare i köket. Hugin tar hand om det tidsödande och tunga. Hugin köksmaskin spar tid, spar arbete och spar pengar - titta t ex på baket - vad kostar färdigköpt bröd? Och vilket äppelmos är godare än det hemgjorda? Hugin Köksmaskin gör det snabbare och lättare. Hugin är "en extra hand" i köket.

Till Hugin Köksmaskin hör degkrok, rörspade, visp, degskrapa och stänkskydd. Bruksanvisning som också innehåller receptsamling.

Hugin Köksmaskin orkar lätt med de tunga sysslorna - Hugin 4 lit har plats och kraft att bearbeta jäsdagar med 1 lit degvätska, Hugin 7 lit tar hand om 1 1/2 lit degvätska.

Hugin är "en extra hand" i köket - spar tid, spar arbete och spar pengar. Med extra tillbehör kan Hugin Köksmaskin mala, riva, skära, pressa och mycket mera. Hugin Köksmaskin finns i gult/brunt och brunt/gult.

PREMIÄRPRIS
T.O.M. 9/10 1977

4 LIT **575:-**

7 LIT **675:-**

ORD.PRIS 4 LIT BLIR 650:- / 7 LIT 750:-

Cirka priser

 **DOMUS**



Komplett badrumslinje och två nya färger!

I höst blir Gustavsbergs nya badrumslinje komplett! Nyheterna som nu tillkommer är den "täckta" wc-stolen 355T och de vägg-hängda pjäserna bidé 125 och wc-stol 345T. Räkna alltså med att snart kunna erbjuda dina kunder hela det nya och mycket efterfrågade badrumsprogrammet.

Alla pjäserna i den nya badrumslinjen och därtill ett flertal tvättställ kommer också att finnas i våra två nya, mustigt mättade färger - **havsbå** och **guldgul** - som efter hand kommer att ersätta pastellblått och pastellgult.



AB GUSTAVSBERG

Fleminggatan 62 B, Box 12159, 10224 Stockholm, Tel 08-520860.