

GUSTAVSBERG I LEGENDEN OCH MINNET

En personlig betraktelse
av *Wilhelm Odelberg*

Någon gång i mitten av 1930-talet anförtrorde en nära vän till mig en annan kamrat följande: »Det är något konstigt med Ville Odelberg. Hans far basar för Sveriges största porslinsindustri, som är ett familjeföretag. Själv tycks han bara intressera sig för tusenåriga, sönderslagna krukor och gamla husgrunder». Trots de fasta traditionerna inom familjen, var jag nog aldrig påtänkt som någon kronprins i familjeföretaget. Efter brukspatron Wilhelm Odelbergs död 1924 övertogs ledningen av företaget av sönerna Axel (1873-1950) och Victor (1875-1951). Båda hade då sedan 30 år varit faderns förlängda arm i olika avseenden. Axel ägnade sig åt fabriken teknisk-keramiska del. Victor svarade för skötseln av lantbruks- och skogsegendomarna samt för fabriken personal och mängden av bostäder, som hörde till företaget, samt rederiet.

Min far, Victor, lät mig aldrig förstå att jag skulle ha någon framtid som industriman. En kusin, Thorsten Odelberg (1902-1941) var redan anställd vid fabriken. Hans far, Axels, andel i aktiekapitalet var väsentligt större än min fars. Anledningen till detta var att då Axel fyllde 50 år, fick han av brukspatronen en betydande post aktier i Gustavsberg. Det sades, att då Victor några år sedare skulle fylla 50, var avsikten att motsvarande transaktion skulle ske. Så blev inte fallet, eftersom Wilhelm under mellantiden sjuknat och dött. Victor såg kallt på sin sons förutsättningar: »Det är bäst att du följer din läggning, bryter en egen bana så gott du kan. Du får utbildning, men räkna inte med något betydande arv».

Mer än 50 år efter detta samtal kan jag konstatera, att det skrivits mycket om Gustavsberg, mest om konstnärligheten i dess produktion, men också åtskilligt om de sociala förhållandena och byggnaderna i samhället. Det gäller såväl de 100 åren av familjeföretag som den väldiga omdaning under 50 år av Kooperativa Förbundets tid som ägare. Då Årsskriften nu bett mig nedteckna några ungdomsminnen, vill jag naturligtvis göra detta, eftersom jag

är mycket fäst vid min ursprungliga hembygd och under hela livet haft god kontakt med den och åtskilliga av dess innebyggare. För att ett och annat skall bli begripligt, fordras att jag sätter in händelserna i deras sammanhang. Det rör sig här inte bara om idyller, skådade med barnets ögon. Det handlar också om mörka tilldragelser, tillika oskrivna, som kan bidra till förståelsen varför Axel och Victor Odelberg, utan att egentligen vara därtill tvingade, beslöt sig för att avyttra Gustavsberg till en köpare som de kunde vara säkra på, skulle fullfölja den gamla ägarfamiljens omsorg om underlydande. Man ansåg att KF skulle ha nog resurser till en modernisering av industrin och arbetarbostäderna. Det blir därför nödvändigt att göra några historiska tillbakablickar.



Farstavik före ombyggnaden 1937. Efter vykort.

Barn i ett brukssamhälle

Jag är född i en gul träbyggnad vid Farstavikens strand, ungefär 400 meter från fabriksbyggnaderna längre in i viken. Huset, som byggdes på 1860-talet, skulle vara sommarbostad, men beboddes tidvis året runt. Det dröjde in på 1920-talet innan huset fick en något så när modern standard. Då min mor i december 1913 kom hem från Stockholm med min nyfödda syster Ewa, fann hon en snödriva i sängkammaren. Jag tror inte att någon människa dött på Farstavik – så heter huset – men ett är säkert, och det är att

jag är den ende som fötts där. Det kunde dock ha blivit ett kort liv. Hösten 1923 hade jag fått mässling och företedde också andra symptom. Provinsialläkaren i Gustavsberg, gamle doktor Knut Lindhé (1857-1955), konstaterade blindtarmsinflammation. Han såg mörkt på situationen, eftersom den lille patienten samtidigt hade en epidemisk sjukdom, och inte kunde flyttas. Min far gav inte upp hoppet. Han förklarade saken för sin kusin och gode vän, den berömda kirurgen, professor Einar Key (1872-1954), överläkare på Maria sjukhus. Key mindes alltför väl de olyckor som tidigare träffat Victor. Han kom ut med tre taxibilar, lastade med apparatur och sköterskor. Operationen skedde på ett slagbord. Jag klarade mig trots tillstötande lunginflammation.

Gustavsberg på 1920-talet var ett, i förhållande till våra dagar, slutet samhälle. Kommunikationerna, om man inte hade bil, vilket var sällsynt, skedde huvudsakligen med Gustavsbergsbåtarna. De gick från Gustav III:s staty flera gånger per dag. Resan tog i regel 1,5 till 2 timmar. Man tyckte att bryggornas antal var oräkneligt, i synnerhet i Skurusundet. Alla kände alla. Det fanns, och finns kanske ännu, en viss gustavsbergsanda, som innebar en rätt humoristisk och spydig jargong. Man hittade gärna på historier om varandra. Skämtsamma namn eller öknamn var vanliga, till exempel Stjärnkikarn, Blinkanitten, Korvåbrö, Hingst-Anders etc. Den legendariske kapten Karl Wæsterberg (1863-1929) på *Gustafsberg VII* ansågs hysa tillgivenhet för den stränga fröken Gertrud Palme (f. 1879) av den välkända släkten. Hon förestod postkontoret. Då hennes bistra nuna med pincené och spetskrås såg ut ur postluckan, var det inte bara vi barn, som var litet rädda. Säkert var hon egentligen ganska snäll. Då kapten Wæsterberg nådigt hugnades med riddartecknet av Vasaorden, myntades genast: »Det är för att han varit så trogen på sin post» och alla skrattade. Min farmor stod givetvis utanför sådant gyckel, men kände varmt för kapten Wæsterberg, som under bortåt 40 år fört henne från Farsta brygga till Skeppsbron och åter. Då denne företagets trotjänare – ingen av skärgårdsbåtarnas kaptener hade sådant anseende som han – hastigt gick bort, sade farmor: »Han stupade verkligen på sin post». De närstående tyckte som hon, men hade samtidigt svårt att tygla sin munterhet.

Victor Odelberg kände alla ca 900, som arbetade i företaget och i stor utsträckning också deras familjer. Till den patriarkaliska traditionen hörde, att han varje år besökte arbetarhemmen, såg till

bostäderna, talade med fruarna och försökte bättra situationen, om något inte var bra. Vid ett par tillfällen följde jag med min far på dessa visitationer och fick på så sätt en viss inblick i förhållandena.

Min syster Ewa och jag läste för en hemlärarinna som förberedelse för skolstudier. Ewa skulle sändas till en internatskola för flickor i Västergötland. Jag skulle inackorderas i Stockholm hos en släkting, nybliven änka, och gå i skola där. Genom denna anordning kom jag därför inte så mycket i kontakt med mina jämnåriga, som gick i Gustavsbergs folkskola, men det fanns andra tillfällen att umgås. Ett sätt var att rida hästar i vall. Det stora tegelbyggda stallet med det intilliggande huset med bostad för sadelmakare och stallfogde, var ett kärt tillhåll för oss barn, både från fabriken och Farsta gård. Under sommarkvällarna fick vi så långt hästarna räckte – det var, vill jag minnas, ca 25 stycken – stiga upp och rida barbacka. Ofta förekommande kamrater i vår ridklubb var förutom rättarens son Gunnar (Putte) Österberg, Harry Pettersson (f. 1910) och Torsten Rolf (1918-1986), som båda blev »stor grabb» i Gustavsbergssamhället, ordförande i respektive kommunstyrelse och kommunfullmäktige. Torsten, som senare i livet betröddes med ansvarsfulla och utåtriktade verksamheter i fabriken, hade ett otroligt minne för allt som hänt i Gustavsberg. Då vi för ett tiotal år sedan satt samman, kunde han med precision räkna upp namnen på alla hästarna i stallet, spilta för spilta. Eftersom Torsten var framstående skogsluffare och hemvärnschef kände han också varje sten och varje buske i dessa nejder. Med hans bortgång hösten 1986, då detta skrives, försvann en outtömlig källa till vetande om Gustavsbergssamhället.

Jag var, innan jag kom till Stockholm, rätt mycket lämnad åt mig själv och mina funderingar. Det blev strövtåg i fabriken och i skogen. Vid stranden låg ett litet sågverk, som skar upp bräder för porslinslådorna. Ett paternosterverk förde upp stockarna från sjön till sågklingan. En yngling stod dag ut och dag in och drog upp dem till banan medelst en båtshake. Det var Gunnar Enberg (f. 1908), 17 eller 18 år gammal på den tiden. Jag tog för vana att gå och prata med Gunnar. Trots åldersskillnaden blev vi goda vänner. Han var en intelligent och mångsidig pojke. Vi gjorde på hans fritid skidfärder, båtutflykter och jagade. Gunnar lärde mig mycket, inte minst om arbetarnas förhållanden. Slakten Enberg kom från Blidö och hade tidigare i flera generationer arbetat i fab-

riken. På sin ålderdom bor Gunnar fortfarande kvar i Gustavsberg, men under åtskilliga av sina verksamma år arbetade han inte där utan i en industri i Nacka. Av naturliga skäl kom vi senare ifrån varandra, men när jag råkar Gunnar, vilket har skett då och då, erinrar jag mig med värme barndomens tillgivenhet för min äldre kamrat.



Gunnar Enberg och Gustavsbergs kärve och driftige skogvaktare Carl Bergvall i Skevikskogen november 1932. Foto: Författaren.

Trotjänares vända och glädjeämnen

De omvälvningar och förändringar som skett i Gustavsberg under 1900-talets senare hälft, har naturligtvis haft sin inverkan på familjebildningen. De gamla gustavsbergfamiljerna har emellertid kvar sina gamla traditioner och räknar sig med stolthet till de genuina. Under 1830-, 40- och 50-talen kom porslinsarbetare från England. En del återvände, men några stannade. Sex generationer Lowndes (uttalas Lans), som arbetat i Gustavsberg är en sådan släkt. Familjen Atherton, som räknade flera ansedda porslinsarbetare, är nu utdöd, sedan de två gamla systrarna Alma och Selma lämnat det jordiska. På 1930-talet, då jag tillsammans med min far gjorde ett besök på ålderdomshemmet, träffade jag den då levande fru Atherton, av andra generationen. Hon var unge-

fär 90 år. »Hur mår fru Atherton?» frågade min far. »Åh, det är så dåligt, jag tänker på mitt långa slit i fabriken. Ingen som arbetar i fabriken blir till åren», sa den gamla, som såg förhållandevis hälso-sam ut. Fru Atherton kan inte med detta uttalande ha tänkt på sig själv, men hon rörde vid något djupt allvarligt.

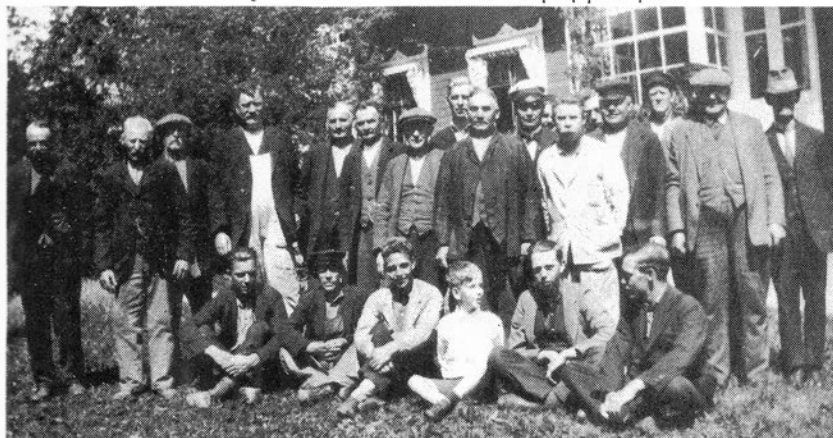
Då arbetarna gick till eller från sitt arbete, såg man en del av dem, i synnerhet de äldre, stanna upp, hämta andan och hosta. Det sades, att långt arbete med porslinet gav »stenlunga». Det gick historier om, att då en avliden porslinsarbetare obducerats, var lungorna så hårda att det inte gick att skära i dem. Ännu på 1920-talet hade man inte klart för sig farorna av att handskas med krossat stenmaterial, flinta, fältspat etc. Senare framstod det som nödvändigt att göra en ordentlig undersökning. Den framstående lungläkaren, professor Christian Jacobæus, tog sig an saken. Det blev en ung medicinare, Torsten Bruce, sedermera professor, medarbetare och efterträdare till min blivande svärfar, Alf Gullbring, överläkare och styresman för Stockholms stads tuberkulossanatorium Söderby, som 1934 tog sig an ärendet. Under mer än 20 år arbetade Bruce i nära samverkan med fabriksledningen på att häva förutsättningen för porslinsarbetarnas gissel, silikos, som sjukdomen heter. Till slut lyckades man.

Under mina strövtåg blev jag också bekant med andra gustavsbergare av en äldre generation. Två gamla konstförfarna herrar var Evaldin Pettersson på målarsalen och gravör Gustaf Nilsson. Jag kunde stå långa stunder, betrakta och beundra Evaldins otroliga skicklighet då han dekorerade det handmålade porslinet. Min far berättade att gravör Nilsson sörjde sin son. Elow Nilsson hade som mycket ung lämnat Gustavsberg för att utbilda sig till restaurangman och praktiserade i utlandet. Då kriget bröt ut, anmälde han sig frivilligt till ett franskt regemente och stupade 1916 i Sommeslaget. Bland hantverkarna var också Gustaf Lorang (1891-1966) en berömdhet. Han var snickarmästare av andra generationen och hade sin verkstad och bostad i Bleket, det vackra 1700-talshuset invid kyrkan, som på senare år tyvärr mordbränts av någon illgärningsman. Lika betrodd var murarmästare Emil Steen med sönerna Anders, Bertil och John, alla skickliga hantverkare. Anders, som var elektriker, stannade i Gustavsberg och blev med tiden också en ansedd kommunalman.

Under en ombyggnad av Farstavik blev jag bekant med de unga bröderna Einar och Eskil Löfdal. Einar var rörmokare. Han lämna-

de Gustavsberg och slog sig ned i Vaxholm, där han arbetade upp en ansedd firma i rörbranschen. Sedan min familj på 1940-talet förvärvat en sommarvilla på Resarö invid Trälhavet, återsåg Einar och jag varandra till ömsesidig glädje. Einar är nu 82 år, mycket vital och som utmärkt fiolspelare en uppskattad kraft i Vaxholms kulturliv. Det konstnärliga draget hos Löfdalarna var ett farsarv. J. H. Löfdal (1877-1951) var en av de finaste människor man kunde råka. Godhjärtad och försynt missionsförbundare, var han en skald, vars vackra och känsliga dikter trycktes i en postum bok.

Till de centrala gestalterna i Gustavsbergslivet hörde sadelmakare Anders Bonnevier, känd som »Bonne» och ingenting annat. Han var en eldsjäl i allt som rörde idrott och en outtröttlig organisatör när det gällde fester och basarer, som gagnade idrotten i samhället. För detta fick han också mycken uppskattning av Riksidrottsförbundet. En annan profil, som man minns med särskild glädje var Gustaf Möller (1903-1974), Mylla kallad. Han var en väldig idrottsman, som beundrades av barnen. Han kastade diskus, hoppade längd och höjd. Vid sidan av Lorang var Mylla en hjälte då det spelades bandy på Farstavikens is. Mylla var en stor skämtare, urtypen för en glad gustavsbergare, alltid på gott humör. Så småningom lämnade han jobbet i lermassakällaren och övergick till att köra buss på Värmdön. Passagerarna tyckte att han fick själva bussen att bli glad. Det behövdes. Då de gula Värmdöbussarna drogs fram till Gustavsberg, var detta fortskaffningsmedel ovant för oss. Skakning och bensinångor gjorde att många kände sig mindre väl. Försiktigtvis medförde man en papperspåse



Ett representativt uppbåd av Gustavsbergs hantverkare m.fl. vid kalas efter en ombyggnad av Farstavik den 1 juli 1926. Samtidigt fyllde författaren åtta år. Han sitter i mitten.

En imponerande människa, fast av annat slag än de nämnda, var Hedvig Karlsson, död i 85-årsåldern i mitten av 1970-talet, då hon bodde på Skeviksgatan. »Fiskar-Hedda» som hon kallades, kom två gånger i veckan med strömning till vårt hem. Hon kom ursprungligen från Ingarö och arbetade i sin ungdom i fabriken. I 20-årsåldern gifte hon sig med Axel Karlsson, vars far arrenderade fisket utmed Baggens östra strand från Lillängen in i Farstasundet. Axel och Hedvig övertog arrendet. För Hedvig började det hårda fiskarlivet; tidigt uppe, sent i säng, ut på sjön i ur och skur. Deras fiskartorp Viktorsberg låg dessutom en bra bit från sjön. Det var inte ovanligt att Axel rodde den långa vägen till Stockholm med sin fångst. Hedvig blev sjuk i blindtarmsinflammation och höll på att dö, men klarade sig. »Nu när Hedda varit så dålig, får hon inte gå genom skogen längre», sade min far, »vi bygger ett hus nära stranden vid Svinudden». »Det var ju naturligtvis bra», berättade Hedvig långt senare, »men det dröjde innan vi fick brunn och var därför beroende av att samla regnvatten». Fisktillgången ändrade sig också efter hand. Ännu på 30-talets början fanns det rikligt med gädda och stora abborrar och ibland lax, men det blev snart mycket sämre genom de aningslösa utsläppen från fabriken ut i Farstaviken. I det inre av viken lade isen sig aldrig. »Nu går jag i varma rännan», var ett hotfullt uttryck från en och annan fru, då hon tyckte att karlen varit mer än vanligt obeskedlig.

De stolta båtkaptenerna

Kaptenerna på Gustavsbergsrederiet var en betydelsefull och yrkesstolt personalkår. Främst av dem alla var kapten Carl Edward Lutteman (1863-1942). Sedan seklets början hade han fört fabriken egen kolångare, som också lastade flinta från England. Det var en stor händelse när kolångaren *Gustafsberg* uppenbarade sig. Kapten Lutteman, som var omtyckt av alla, hade märkliga produkter med sig i form av sällsynta kolonialvaror. En gång när jag var mycket liten, fick jag komma och leka med en tvättbjörn som en besättningsman fört med sig. Lutteman är farfar till Helena Lutteman-Dahlbäck, chef för konsthantverksavdelningen vid Nationalmuseum. Få vet mer än hon om den gamla tillverkningen vid Gustavsberg.

Kapten Wæsterberg på *VII:an*, som jag förut nämnt, var också populär. Då han fyllde 50 år, flaggades det utefter hela Skurusundet och fartyget själv hade fullt flaggspel. På sin brygga stod

riksantikvarien, professor Oscar Montelius, och höll tal till jubilarerna. Montelius maka och syster hade för övrigt råkat ut för en malör. De hade tagit sig för att simma utanför badhusets bassäng i paradiskostym. Då Gustafsbergsbåten passerade sögs vattnet upp och de två damerna torrlades till sin fasa och passagerarnas, åtminstone de manligas, förnöjelse. Det var en märklig och skakande händelse i världen av igår.

Kapten Evald Larsson (1879-1940) på *Gustafsberg III* var min särskilda vän. Under färderna satt vi i hans kaptenshytt och talade frimärken. Larsson var en kunnig filatelist. Han hade på en vind i fabriken upptäckt att det fanns massor med korrespondens från 1800-talets mitt. Genom överenskommelse med fabriksledningen fick han en viss del av försäljningen av filatelistiskt intressanta saker. Det blev några tusental kronor. Men jag, som ungefär vet vad det rörde sig om, massor av skilling bankomärken i olika valörer, lokalmärken etc., skulle nog i våra dagar anse att det rörde sig om summor på höga sexsiffriga tal. Att det också betydde förstörelse av arkivmaterial tänkte man inte på.

Trots den ståtliga kyrkan var det nog mest de frireligiösa samfundet, baptister och missionsförbundare, som rådde över det andliga livet i Gustavsberg. Kyrkoherden Theodor Norman fyllde inte kyrkan med sina ganska svavelosande predikningar. Syndarna i församlingen höll han noga reda på, och kunde i sina straffpredikningar nästan gå in på person, då det var fråga om brott mot sjätte budet. Norman hade byggt sig ett litet mausoleum på Gustavsbergs begravningsplats. Dit in gick han för att besöka sitt och sin hustrus vilorum. En gång blåste dörren igen och Norman blev instängd. Han uppfattade att det fanns barn, som lekte utanför. Norman ropade så högt han kunde: »Barn, det är kyrkoherden, hjälp!» Barnen blev mycket rädda, rusade hem, och sade att det spökade förskräckligt på kyrkogården. Undersökning vidtog och Norman förlössades från det rum som snart skulle bli hans eviga.

Efter Norman hade flera anmält sig som sökande, bl.a. Erik Bergman, far till vår berömde regissör Ingmar. Efter vederbörliga provpredikningar valde 1927 gustavsbergarna John Woxström, en godhjärtad, litet lantlig, präst med vänstersympatier. Han var fredsarbetare och startade en föga inbringande riksinsamling för att köpa Bofors och lägga ned vapentillverkningen.

Ett vemodigt minne

Inte långt från mitt barndomshem ligger Beatelunds gård vid Kolströmmen. Det är knappt en timmes gångväg genom skogen från Farstavik och dit. Beatelund är en vacker traditionsrik egendom, tidigare fideikommiss hos ätten Cederström. Sedan detta omkring 1920 förvandlats till fideikommisskapital, köptes gården, som då var ganska nedgången till sina byggnader, av jästkungen Sten Westerberg (1884-1956). Denne hade genom skickliga transaktioner med spritfabriker och jästindustrier skapat en mäktig koncern och en stor förmögenhet åt sig själv. Sten Westerberg var som affärsman dynamisk. Som privatman var han något av en renässansfurste: sentimental, despotisk och konstälskande. Han förskönade Beatelund. Han lät bygga en »fåfånga» med magnifikt bibliotek och tavelgalleri, där glada, gärna litet bullrande, fester kunde gå av stapeln. Kulturpersoner samlades på Beatelund, där två av den svenska samtidens främsta skaldar, Karl Asplund och Gunnar Mascoll Silfverstolpe, var stående gäster. I den högra flygeln hade Sten inrättat en kavaljersbyggnad, där vänner till de fem levnadsglada ungdomarna Westerberg inkvarterades. Själv hade jag glädjen att få höra till de mera permanenta kavaljererna. Det var roligt att tala med farbror Sten. Han var bildad och bakom hans samlande låg insikter i konsthistoria, bibliografi och skönlitteratur.

Mina närmaste vänner i syskonkretsen var Jan (Jazze) och Inga. Ett hårt öde träffade plötsligt familjen på Beatelund. Inga, som var sportig, tränade bergsklättring i det branta stupet invid Kolströmmen. I början av juni 1935 påträffades hon i strandkanten medvetlös och svårt skadad av sitt fall. Hon levde ännu några dagar, men livet stod inte att rädda. Så gick hon bort, 16 år gammal, ljushårig, sprittande glad och med stor aptit på livet. Sorgen hos familjen och vänkretsen kändes förlamande. Mer än trettio år efteråt, då min familj och jag genom olycksdöd själva drabbats av ett förkrossande slag, skrev Britta Westerberg, Ingas mor, till mig: »Du måste förstå att det tar mycket lång tid innan sorgen och saknaden förvandlas till ett vackert och kärt minne. Som förr blir dock livet aldrig mer.» Några meter från varandra på Ingarös vackra kyrkogård vilar stoftet av tre ungdomar, som rycktes bort i det ögonblick då livet tycktes lova dem som mest. Tyvärr förskönades, långt senare, inte heller Jazze från en liknande tragedi.

»Jag är mycket fäst vid hans (Sten Westerbergs) dotter, en sextonårig, lång, förtjusande flicka». Carl G. Laurin till Hjalmar Söderberg 6 juni 1935.
»Vänner emellan», 1948.



Inga Westerberg vid Beatehunds brygga. Fotot är taget några dagar före hennes tragiska död.

Familjebolag grundas

Den 25 maj var en bemerkelsedag i familjen. Det var farfars födelsedag. Han tyckte det var trevligt att barnbarnen plockade gullvivor åt honom. På födelsedagen 1923 infann sig syster Ewa och jag på Farsta med var sin bukett. Farfar satt i sin rullstol med en filt över knäna. Han hade fått två hjärnblödningar, men hade ännu flera själskrafter i behåll. Han såg på oss med plågad blick, klappade oss på kinden och sade några vänliga ord. Det var inte mycket kvar av den storvuxna gestalt som under mer än femtio år med järnhand styrt Gustavsbergs samhälle och sin egen familj. Att Wilhelm Odelberg kom att bli chef för industrin och lantbruks-egendomen var en tillfällighet. För sammanhangets skull får vi gå långt tillbaka.

Den myndige kontraktsprosten i Gagnef, Samuel Godenius (1731-1802), hade i sina två äktenskap 14 barn. En son, Erik Gustaf (1781-1845), kom i unga år till London, anställd hos en

svensk-engelsk firma. År 1809 kom han tillbaka till Sverige och bildade grosshandelsfirma med sin bror Adolph Fredrik Godenius (1782-1833). Affärerna blomstrade genast. Erik Gustaf tycks ha medfört ett betydande startkapital från England. Hur detta tillkommit vet man inte. Under Napoleonkrigen och kontinental-systemets tid gick det för sig att göra snabba pengar genom t.ex. kontraband. Fyra år senare separerade Erik Gustaf från brodern och bildade handelshuset Godenius & Co., som även fortsättningsvis hade goda affärer.

Då grosshandlaren Herman Öhman med stöd av kommerserådet Johan Olof Wennberg år 1825, ville starta en porslinsfabrik vid Farstavikens inre del, gick Öhmans barndomsvän Godenius in med en större andel i företaget. Fabrikens grundande anses ha skett 1827. För att göra en lång och komplicerad historia kort – den finns i detalj skildrad, främst hos Carin Lindskog-Nordström, *Gustavsberg 1640-1940. Från tegelbruk till industrisamhälle* (1973) – överlämnade han 1834 firman och sina egendomar Ribbingsholm i Östergötland samt Farsta på Värmdön till sin brorson Samuel Godenius (1806-1891), vilken sedan han var 14 år arbetat i handelshuset. Samuels intresse i det ständigt vacklande företaget Gustavsberg var starkt, men sköttes för det mesta av den duglige kompanjonen Simon Nordström, vilken avled 1846. År 1850 köpte Godenius Gustavsberg, på så sätt att han personligen ägde 3/4 och den återstående delen innehades av handelshuset.

Samuel Godenius lade sig mycket vinn om porslinsfabrikens utveckling. Dess produktion vilade mest på engelska förebilder. Som förut nämnts, kom åtskilliga arbetare från Wedgwoods fabriker i Stoke-upon-Trent. Från Württemberg kom en särdeles duglig kemist och keramiker Johann Georg Gentele (1813-1895), en lärjunge till den store Berzelius. Gentele var van vid tysk disciplin och kunde inte handskas med den tämligen vildvuxna arbetarstammen, i vars lön ingick inte så litet brännvin. Det blev demonstrationer och upplopp. Till sin ledsnad måste Godenius avskeda Gentele, som senare etablerade sig bra på annat sätt i landet. Han blev farfarsfar respektive morfarsfar till mina sedan länge bortgångna vänner, docenten i medicin Herrman Gentele och operachefen Claes-Göran Gentele. Den senare omkom sorgligen i en bilolycka tillsammans med sina två döttrar och vilar med dem i en grav på Ingarö kyrkogård.



Samuel Godenius (1806-1891). Foto från 1870-talet.

För Godenius var det sedan svårt att få någon riktig styrsel på Gustavsberg. Men han gjorde vad han kunde för att vidga företagets anseende, lät visa produktionen på internationella utställningar och tillhörde de aktivare i beredningskommittén för konst- och industriutställningen i Stockholm 1866. Ett lyckokast var, när han från Wedgwood kunde förvärva George Barlow (1827-1910), som under bortåt 50 år förestod tillverkningen. Godenius far, Anders Jakob (1765-1821), var komminister i Gagnef men fick inte efterträda sin far kontraktsprosten, eftersom han hade starka anlag för melankoli och såg dåligt. Samuel hade nog ärvt mer av kraft och dristighet av faderns morfar, Karl XII:s berömde parti-gångare på norska gränsen, Anders Björkman, adlad Dahlfelt. Godenius var bl.a. initiativtagare till Marma sågverk och Sveabo-

laget. Tillsammans med firman N.M. Höglund köpte han 1866 Nyhammars bruk i Grangärde och Fredshammars bruk och Bäcka Bessemerverk i Orsa. I Stockholms kommunala förvaltning hade Godenius åtskilliga förtroendeuppdrag. År 1859 lät Godenius den kände Stockholmsarkitekten Johan Fredrik Åbom uppföra ett 5 våningars bostadshus med sammanbyggda flyglar, Mälartorget 13, kvarteret Midas. Då detta blev färdigt, bildade kompexet, som innefattade Lilla Nygatan 14, ett centrum inte bara för Gustavsbergs fabriks magasin utan också för Godenius numera stora familj. Han hade en son Victor (1844-1882), som ingick i firman och fyra döttrar, Emma, Mathilda, Selma och Hilma. Tre svärsöner intresserar i sammanhanget med Gustavsberg. Det är professorerna vid Karolinska institutet, båda internationella berömdheter, oftalmologen Carl Jakob Rossander (1828-1901) och fysiologen Axel Key (1832-1901) samt underlöjtnanten vid Södermanlands regemente Oscar Wilhelm Odelberg (1844-1924).

Wilhelm gifte sig på Farsta i juli 1869 med Hilma (1848-1945). Vilken bedömning Samuel gjorde, innan han satte sin 25-åriga svärson till disponent för Gustavsberg, vet vi inte. Han hade haft dåliga erfarenheter av dottern Mathildas sväger Reinhold Zielfelt (1827-1882), son till prosten i Värmdö Daniel August Zielfelt (1789-1857), som misslyckats med den uppgiften, men det föreföll honom nog som Wilhelm vore rustad, bortsett från att han ännu inte visste så mycket om porslinstillverkning. Vi får ånyo kasta en blick bakåt.

Wilhelm Odelberg var född på Enskede gård i Brännkyrka församling. Släkten kom ursprungligen från Tjustbygden, där hans förfäder på manssidan, åtminstone sedan mitten av 1600-talet, ägnat sig åt tjärhandel och gruvdrift med de i dessa nejder förekommande kopparkörtlarna. Två bröder kom till Stockholm, Herman Olsson Odelberg (1731-1783) och Carl Olsson (1740-1802). Herman hade varit chef för driften vid Ätvidabergs kopparverk och var känd som en skicklig och hårdför bruksherre. Då han blivit assessor i Bergskollegium, köpte han Enskede 1780, men fick på grund av förtidig död inte mycket tillfälle att ägna sig åt gården. Carl blev överkommissarie och chef för Kungl. Nummerlotteriet, en av den gustavianska tidens doldisar, som försåg Gustav III med pengar, som annars inte redovisades. Carl inredde åt sig en vacker herrgård, Katrineberg på Liljeholmen, ett hus som ännu står kvar, inklämt mellan olika industrifastigheter.

HANDELS MÄRKE

A. MODIN
MÄLARETORGET N:o 13
STOCKHOLM

LAGER AF VINER OCH SPIRITUOSA

ALLM. TELEFON 2432.

NÄRMAST BELÄGNA VINHANDEL TILL MÄLAREHAMNEN.
Representeras af Herr Eric W. Lundqvist

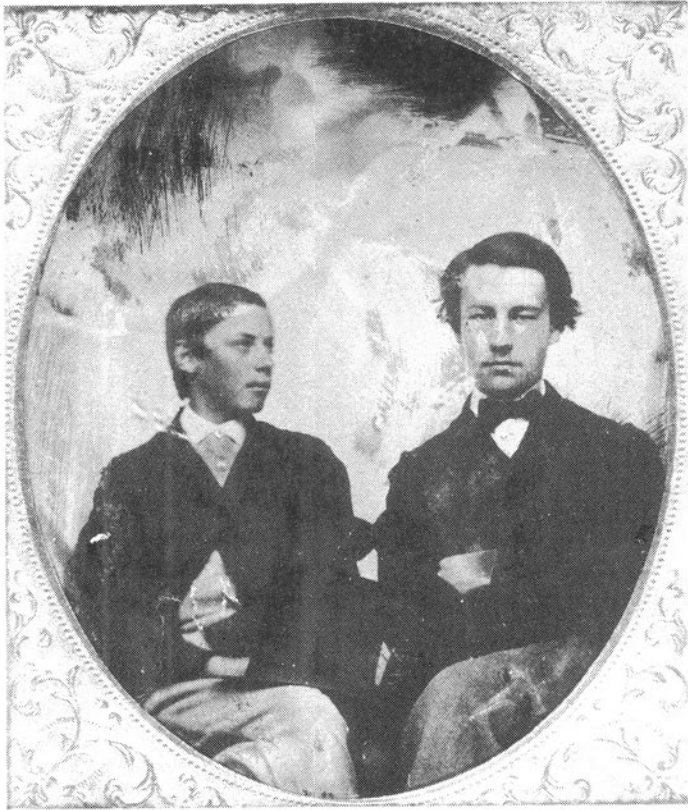
»Godenüska huset», Mälartorget 13. Byggnaden är till det yttre ganska oförändrad, men av det ursprungliga inre finns inte mycket kvar.
Foto: Stockholms stadsmuseum.

Enskede gick i arv till Hermans sonson Axel (1805-1884), född postum, sedan fadern dött 23 år gammal. Den unge arvtagaren blev en uppmärksam person. Hans liv och gärning behandlas rätt mycket i litteratur om organisationer i Stockholms län och om gårdar söder om Söder. Axel gjorde Enskede till en mönstergård och tog initiativ till åtskilliga inrättningar, bank-, försäkrings-, lantbruks- och hushållningsangelägenheter. Sin förmögenhet grundade han på Enskedes bränneri, som försåg en stor del av Stockholmstrakten. Av sina politiska motståndare kallades Axel gärna »riksbrännvinsbrännaren». Från representationsreformen till sin död satt Axel Odelberg i riksdagens Första kammare. Som en av ledarna för »gammalprotektionisterna» bekämpade han intensivt och talangfullt med utan större framgång den frihandelsvänliga finansministern J.A. Gripenstedt. Axel Odelberg hade två döttrar och fyra söner. Axel (1832-1910) hade av fadern övertagit gården Flemingsberg, som han snart nog sålde, och ägnade resten av sitt liv åt förmögenhetsförvaltning och kulturhistoria. Den senare aktiviteten resulterade i betydande anteckningar om silversmide, som förvaras i Nordiska museets arkiv. Herman (1840-1878) blev expeditionschef i finansdepartementet. Han ägnade sig vid sidan

av ämbetsmannabanan åt vidsträckta humanistiska studier. Hans samlingar av målningar, mynt och böcker kom efter hans tidiga död till statliga bibliotek och museer. Långt innan konsthistoria blivit en vetenskap i Sverige, skrev Herman i en belgisk akademiktidskrift en för tiden utmärkt uppsats om Willem Boy och altaret i Strängnäs domkyrka. Tredje sonen var Wilhelm. Den fjärde var Theodor (1847-1938), som ägnade sig åt mera jordnära sysselsättningar. Han ärvde Enskede och skötte gården till dess han 1904 sålde den till Stockholms stad, vilken omvandlade egendomen till villasamhälle. Han satt i Första kammaren och blev så småningom förste vice talman. Då lantbruksstyrelsen konstituerades, blev han dess förste överdirektör, för att därefter utnämnas till landshövding i Gävleborgs län. I Boströms ministär inträdde han 1900 som statsråd med uppgift att organisera det då nybildade jordbruksdepartementet. Till sin politiska olycka stannade Theodor kvar i Ramstedts ministär, och var efter unionskrisen 1905 närmast utan politiskt inflytande. Han hade haft för avsikt att lämna regeringen i rätt tid, men hans hustru, faster Ida, var enligt legenden mån om sin rang som statsrådsfru, så därför gick det som det gick.

Vad Axel avsåg med sonen Wilhelms utbildning, verkar oklart. Han sändes under början och mitten av 1860-talet i flera repriser till England och Skottland för att studera jordbruk men också för att skaffa sig kunskaper om den sjudande industriella utvecklingen i landet. Axel väntade sig också rapporter om debatten i underhuset, och om Wilhelm genom faderns förbindelser kommit i kontakt med betydelsefulla personer inom ekonomi och jordbruk. Wilhelm blev officer vid Södermanlands regemente och gjorde årligen den korta tjänstgöringen på Malma hed. För övrigt tycks han ha biträtt fadern i dennes angelägenheter. Att döma av Wilhelms almanacksanteckningar, var annars hans liv under mitten av 1860-talet uppfyllt av baler, opera- och teaterbesök.

Under en av sina engelska resor hade Wilhelm sällskap med sin gode vän och klasskamrat från Nya Elementar, Victor Godenius, vilket säkert inte var utan inflytande på vad som sedan hände. Hans yngsta syster Hilma, var under Carl XV:s glada dagar en charmfull flicka, ivrigt eftertraktad inte bara för sin egen skull utan också på grund av faderns finansiella ställning. Sina friarbrev bevarade hon. Wilhelm ansågs i familjen under hans tidiga ungdom vara hämmad och sakna självförtroende. Alltnog, han tog



Victor Godenius t.v. och Wilhelm Odelberg i London 1864. Dagerrotyp.

mod till sig. Hilma svarade ja, sedan Samuel Godenius och Axel Odelberg överlagt om saken. Bröllopet ägde rum på Farsta den 22 juli 1869. Samuel hade erbjudit sin nye svärson att bli disponent för Gustavsberg. Bröllopsresan, som varade ett halvt år, gick till England, Frankrike och olika tyska stater. Wilhelm ägnade sig intensivt åt att studera porlinsstillverkning och var vid återkomsten någorlunda förberedd. Det unga paret slog sig ned i »Gula byggningen» på Gustavsberg, ett stenhus som byggts redan under fabriken första år. Gustavsberg, vara vid denna tid, som vi sett, Samuel Godenius praktiskt taget enskilda egendom. År 1875 ombildades företaget till bolagsform och aktierna fördelades i huvudsak på Godenius son Victor och mågarna. Av lojalitet med sonen förvärvade även Axel Odelberg en post aktier. Wilhelm blev nu verkställande direktör i AB Gustafsbergs fabriks intressenter, som företaget kallades.

En ekonomisk katastrof

Genom att Godenius, i så stor utsträckning som skett, avvecklat sina och handelshusets investeringar i Gustavsberg, slapp företaget att dragas in i den virvel av ekonomiska olyckor som snart inträffade. 1870-talets början var goda år, men i slutet av decenniet inträffade plötsligt en djup konjunktursvacka. Särskilt drabbade denna banker, andra penninginstitut och handelshus. Ett efter ett av Stockholms gamla, ansedda företag ramlade som korthus. Handelshuset Guillemot & Weylandt var det första som gick omkull. Stockholms Enskilda Bank var en hårmån från konkurs. Godenius & Co. hade sedan länge haft nära förbindelse med handelshuset N.M. Höglund & Co. Det hade grundats av Nils Magnus Höglund (1801-1856), som från ingenting arbetat upp företaget till rikedom och anseende. I likhet med Godenius hade han som mest ett tiotal fartyg som »gick på värmen» och förde hem begärliga kolonialvaror. N.M. Höglund hade efterträtts av sonen Otto (1846-1933), en klasskamrat till svågern Victor Godenius och Wilhelm Odelberg.

Den 2 december 1878 anmäldes Otto Höglund hos Samuel Godenius, där han satt i sitt arbetsrum på Mälartorget 13. »Det är med stor smärta jag måste meddela fabror Godenius att vår firma från och med i dag har inställt betalningarna». Samuel insåg genast vad klockan var slagen. I stället för att föra ett lugnt och stilla liv på sina gårdar i vetskap att han var en av Sveriges rikaste män, hade 70-åringen, fortfarande rastlös och energisk, gett sig in i omfattande spekulationer. Nyhammar och Fredshammar hade kostat mycket pengar. Han och firman befann sig i ett nystan av trassliga krediter och borgensförbindelser, i närmast anslutning till Höglunds. Fyra dagar efter N.M. Höglund & Co.'s fall sattes Godenius & Co. under administration. Skulderna uppgick till ca 1/2 miljon kronor. Samuel ansåg sig från början totalt ruinerad. Som första åtgärd satte han sig att skriva till alla sina många, fattiga prästsläktingar, mest i Dalarna, och förklarade att de inte längre fick något understöd av honom. En av dem skrev tillbaka, att det hela ju var bra för Samuel, ty sedan han blivit fattig, hade han, enligt Matteus evangelium, lättare att bli salig. Jag tror att det var ringa tröst för Samuel. Han satte till allt vad han ägde och hade för att förhindra konkursen och för att ingen skulle förlora på honom. Huset Mälartorget 13 såldes, hans bohag auktionerades bort. Den störste av kreditorerna, D. Carnegie & Co. i Göteborg, tog över det mesta

av tillgångarna. De blev till en av hörnstenarna i finansmannens och donatorns Oscar Ekmans förmögenhet. Då åskmolnen skingrats, befanns det att Samuel knappast behövde ha några bekymmer för sin tillvaro, men förmögenheten var borta. Han flyttade till en mindre våning på Nybrogatan, där han dog 1891. Victor försökte rekonstruera firman, men den tynade bort och Victor dog själv några år senare i lungtuberkulos. Carl Fredrik Lindahl, som utgav det, ofta initierade och kritiska, men ibland skandalösa serieverket »*Svenska millionärer*» (1897-1905), gav Samuel Godenius eftermälet: han »åtnjöt mycket stort anseende och hans vänliga sätt och nobla uppförande förvärvade honom många vänner».

»Löjtnanten» träder till

Samuels ekonomiska olycka skakade naturligtvis hans familj – hustrun var död sedan flera år – men berörde, som sagt, inte Gustavsberg direkt. Wilhelm hade nu bortåt tio år förestått rörelsen. Han hade från början mötts av många problem. Viktigast, förutom räntabiliteten, var att skaffa en disciplinerad och skicklig arbetarstam och att ge den goda bostäder. I det avseendet stod Gustavsberg på en låg nivå. Staten, Ekensberg, två byggnader som låg på kyrkans nuvarande plats, samt de två »stenhusen», varav det övre står kvar, var trångbodda, nedlusade och allmänt eländiga. Wilhelm satte igång med ett stort sanerings- och byggnadsprogram. Han inspirerades av vad han sett i England. Det skulle i huvudsak byggas låga en- och tvåvåningshus med kringliggande trädgård. Han tillkallade arkitekten på modet Magnus Isæus (1841-1890), som ritade upp konturerna till det blivande samhället och även ett flertal byggnader. Arbetarna – det behövdes många nya – rekryterades i många fall från befolkningarna på öarna i skärgården. De övertaliga männen »fick plats hos löjtnanten». skrev Gustaf Hellström i sin för många Utö-bor förhatliga roman *Storm över Tjurö* (1935).

Det skulle vara överflödigt att i detta sammanhang gå in i detalj rörande Wilhelm Odelbergs gärning, men ett och annat skall ändå framhållas. Några år efter det att familjebolaget upplösts, publicerade den eleganta och välredigerade men kortlivade tidskriften *Futurum* 4 (1940:5) ett större reportage över Gustavsberg. Artikeln är visserligen anonym, men med rätt eller orätt anar jag Gustaf Näsströms vassa penna. Vad som där säges, är visserligen på en del ställen tillspetsat och överdrivet, men framställningen är i huvudsak riktig, och kan på några ställen förtjäna att citeras.

»Jag är som en far för er»

»Wilhelm Odelberg skapade Gustavsberg. Han byggde upp det från en obetydlig fabrik till en miljonindustri. Med granithård energi och hänsynslös viljestyrka lade han under sig allt mer och mer jord. Det ena godset efter det andra införlivades med brukets ägor. Han lät bygga en skärgårdsflotta på sju båtar i trafik mellan Stockholm och bruket. Han hämtade sina engelska råmaterial i egen tvåtusentonnare. De stora skogarna tillhöriga Gustavsberg tvingades till avkastning och jordbruket integrerades med den industriella verksamheten. Och hela detta jättearbete utförde Wilhelm Odelberg utan någon som helst främmande hjälp. Till ytterlighet pressad på likvida medel vid åtskilliga tillfällen, förmådde han ändå hålla det hela på marsch. Några banker fick aldrig till-

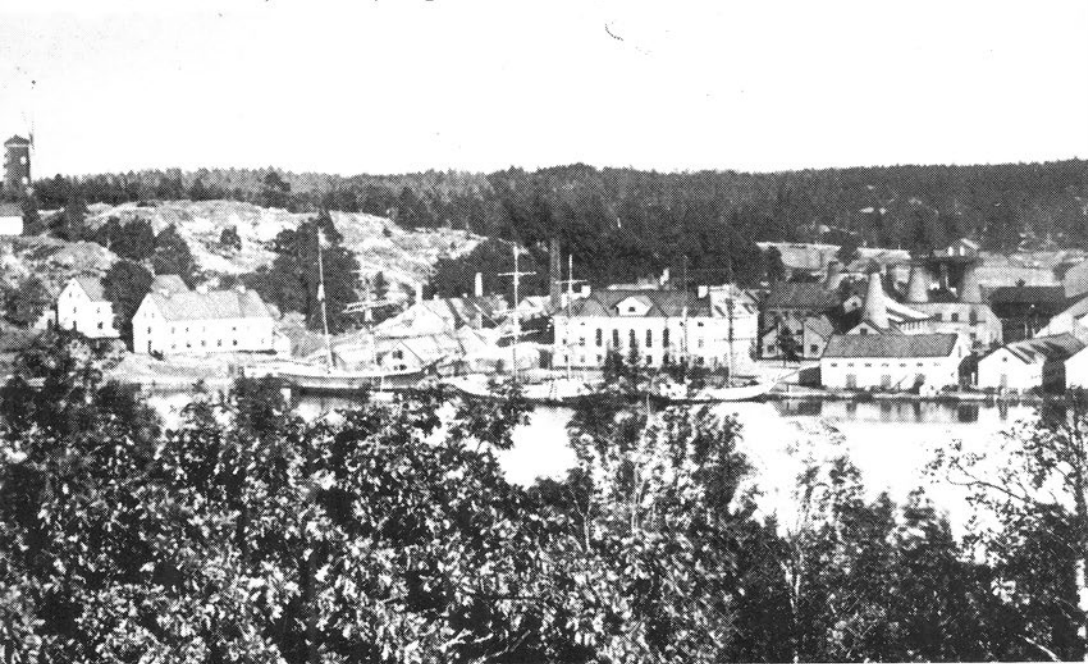


*Hilma Godenius vid giftermålet med Wilhelm Odelberg 1869.
Foto: Gustaf Joop & Co.*



1710-1780

fälle att »hjälpa» Gustavsberg att expandera. Wilhelm Odelberg var som industriman en föregångare på många områden. Han var en av de första att begagna sig av telefonen när den infördes i Stockholm. Han uppförde det första gasverket och decennier innan någon ens hade tänkt därpå, gjorde han praktiska försök med elektrisk uppvärmning av sina drivbänkar. År 1890 var Gustavsberg ett miljonföretag. Aktiestocken innehades av Gustavsbergs intressenter, d.v.s. den Odelbergska familjen, och utdelningen var 10%. I närmare 30 år därefter, höll sig utdelningen till ett minimum av 10% med undantag av krigsåren, då man var uppe i 18,5%. Kulmen i Gustavsbergs utveckling nåddes emellertid 1920, då vinsten var 574 600 kr, eller 28,7% på ett aktiekapital av 2 miljoner kronor.



Gustavsberg 1870. Två byggnader står ännu kvar: »övre stenhuset» och »gula byggnaden» i mitten av bilden. »Nedre stenhuset» förstördes av brand 1971. Foto: George Barlow.

Gustavsberg har varit ett tacksamt objekt för kulturtanternas bidrag till tidningarnas söndagsbilagor. Det har talats om ett patriarkaliskt mönstersamhälle med förtätad bruksstämning från 1800-talet. I de gamla låga kontorsrummen har kakelugnarna stått trygga och breda, vittnande om solida affärer och täta förbindelser med England. Gustavsberg och vad därmed sammanhängande var

Wilhelm Odelberg. Allt som rörde sig och andades inom brukets landamären var hans — hans att befalla, att tvinga, att leda . . . Men också hans att kläda, föda och försörja. Ingen fick gå hungrig på Gustavsberg. Ingen fick gå arbetslös. Det kallades att slå dank. Och fanns det inte sysselsättning på fabriken — och det fanns i stort sett jämt — så satte patron vederbörande till arbete i skogen eller jordbruket. Goda tider eller dåliga: Wilhelm Odelberg var oförmögen att se en människa som inte producerade. Han byggde för detta sitt arbetande folk, hundratals hus i tegel eller trä, med stora rymliga lägenheter. Till varje hus hörde en trädgård och den trädgården skulle ansas och vårdas. Två rum och kök kostade 5 kronor i månaden, och ett rum och kök var hyresfritt för större delen av brukets folk. Men det var Wilhelm Odelbergs hus. Gud nåde den som vågade hysa någon främling över natten i sitt hem. Och skulle till äventyrs någon yngre familjemedlem bryta isoleringen, och skaffa sig arbete utom Gustavsberg, var han förbjuden att vidare sätta sin fot inom samhället. Ville han träffa familjen sin, måste han smyga sig hem om nätterna och ge sig iväg före gryningen. Om nu det lyckades. Ty Wilhelm Odelberg hade ögonen med sig och hans arbetsdag började i soluppgången.

Årtionden innan socialvården i modern bemärkelse ens hade börjat diskuteras i de flesta svenska kommuner, hade Wilhelm Odelberg löst hela problemet på Gustavsberg. Från navlingen till svepningen var gustavsbergarens liv i detalj reglerat av Wilhelm Odelberg. När han föddes med hjälp av Wilhelm Odelbergs barnmorska, måste händelsen först anmälas på brukskontoret — om det sedan blev infört i kyrkböckerna, spelade mindre roll. Sedan levde den blivande porslinsarbetaren under hela sin uppväxttid i Wilhelm Odelbergs värld. Han besökte hans folkskola, där magister Lagerström huserade. Denne pedagog inpräntade i honom att en gustavsbergsunge inte behövde kunna någonting annat här i livet än äta, sova och bära lera. Under sommarferierna blev han kommenderad att rensa ogräs i Wilhelm Odelbergs grönsaksland som ett steg i sin uppfostran. Detta för att förhindra eventuellt utbrott av ungdomligt okynne och lära honom att tjäna sitt uppehälle. Men han erhöll fri läkarvård och på ett tidigt stadium fick han sina tänder tillsedda — också gratis. Han badade i brukets varmbadhus, han lekte på brukets lek- och idrottsplatser, medan hans mamma bykade i brukets tvättstuga. När han gifte sig fick han 100 kronor i bosättningslån, som han slapp betala om han fortsatte i brukets tjänst.

Då han fick barn, kunde han påräkna extra barntillägg av 4-5 kronor i månaden per unge under 14 år. Han var obligatorisk medlem i bolagets sjuk- och begravningskassa. Blev han oförmögen att arbeta, fick han pension, men var han frisk och kry fick han hålla på så länge han orkade. När han blev sjuk, kom han på brukets sjukstuga, eller också blev han ompysslad av brukets distriktssköterska, som besökte honom i hemmet.

I likhet med de flesta svenska företagare på den tiden, var inte Wilhelm Odelberg någon principiell motståndare till brännvinet. Men produktionen blev lidande av supandet, och arbetet i fabriken hade svårt att komma igång på måndagen. När därför de ideella folkrörelserna började tränga igenom isoleringen, lät han dem få fotfäste i Gustavsberg. Han till och med uppförde församlingshus åt baptisterna och frikyrkoförsamlingen och när Godtemplarorden startade sitt reformarbete på 1880-talet, lät han den hållas. Redan tidigare hade »Klubben» bildats, för att om möjligt söka bot mot superiet och motväga krogarna. Dit kunde man gå för att läsa tidningen. Där spelades amatörteater och där dansades det en gång i månaden. Skarpskyttekårens mässingsorkester spelade och stod i vid balerna och alla de övriga festligheterna, arrangerade under Wilhelm Odelbergs ständigt vakande öga.»

Till denna färgstarka rundmålning av Wilhelms aktiviteter bör läggas några kommentarer. Det är sant att Wilhelms policy alltid var att företaget skulle expandera av egen kraft och inte anlita inlåning. Det gick till och med så långt att i bolagsordningen infördes en bestämmelse, att, om man bedömde att banklån var nödvändigt för den ena eller andra investeringen, måste samtliga aktieägare vara eniga om detta. Erfarenheten från Godenius & Co.:s fall 1878 glömdes aldrig. Men bestämmelsen kom femtiofyra år senare att leda till obehagliga konsekvenser. I mitten av 1880-talet behövdes en större utbyggnad i fabriken. Medlen som reserverats, var inte fullt tillräckliga. I stället för att ta banklån sålde Wilhelm egendomen Västra Ekedal med sin vackra 1700-tals manbyggnad. Efter avstyckningen kom 1892 en del till grosshandlaren Otto Francke, vars dotterdotter Margareta och hennes make medicinprofessorn och riksdagsmannen »herr Biörck i Värmdö» uppehåller gårdens gästfria traditioner. Nära Västra Ekedals corps de logis hade generalkonsul Otto Höglund byggt sig en sommarvilla med mycken snickarglädje. Både exteriör och interiör är rikt dokumenterade i Per Wästbergs bok *Sommaröarna* (1973).

Vi lämnade Otto Höglund den dystra decemberdag 1878 då han förkrossad gav den likaledes förtvivlade Samuel Godenius besked om sitt handelshus undergång. Otto reste sig och blev senare en framstående person i Stockholms affärs- och industriliv. I Andra kammaren förfäktade han starkt frihandelsvänliga åsikter. Hans gamle vän och klasskamrat Wilhelm Odelberg befann sig i det andra – protektionistiska – lägret. Trots grannskapet tror jag inte att de umgicks familjevis.

För att återvända till den drastiska artikeln i *Futurum* var det naturligtvis omöjligt för Wilhelm, om han ens haft en sådan tanke, vilket förefaller helt otroligt, att förhindra att någon, för honom främmande person, gästade en arbetarfamilj. Lika litet kunde han förpassa bort någon yngling, som frivilligt avsöndrat sig från Gustavsberg och nu i hemlighet besökte sina släktingar eller vänner.

Skurubron

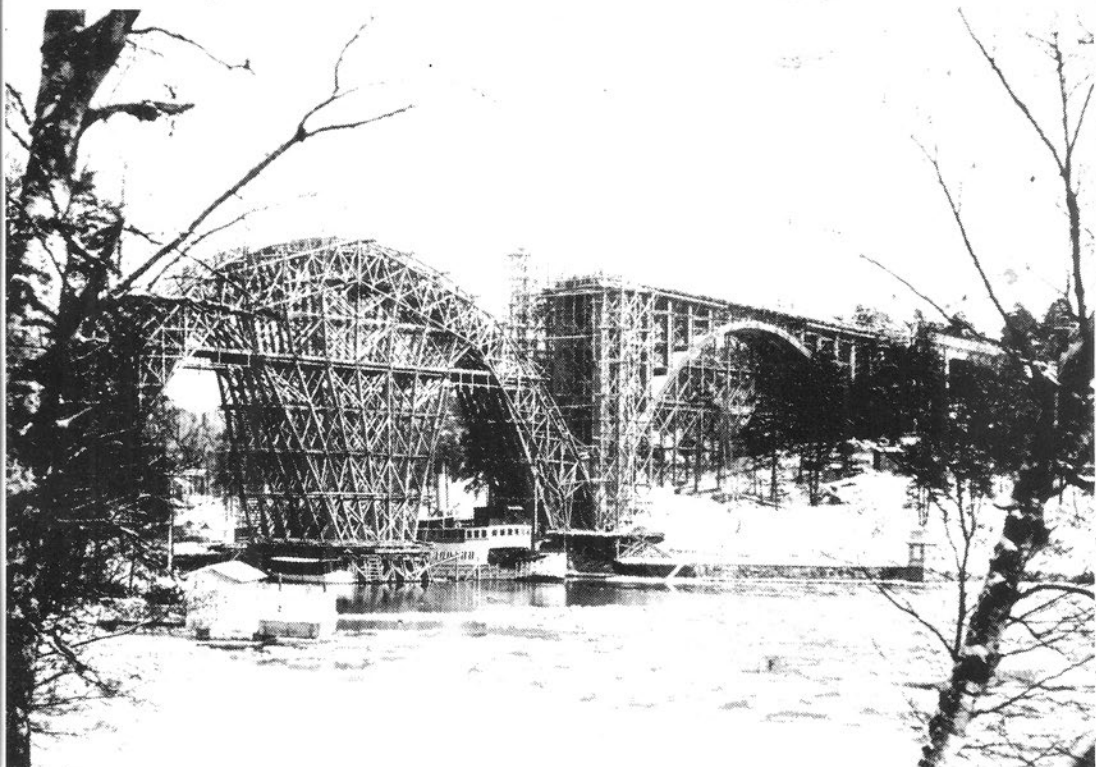
En fråga av stor vikt för Gustavsberg var kommun- eller sockenindelningen. Samhället tillhörde Värmdö socken. Visserligen fanns kyrksal i Gustavsberg, där det då och då predikades, men situationen var på det hela taget obekvämt. De tillfälliga brukspredikanternas förkunnelse föll inte alltid farfar i smaken. En sådan präst ville han ha utbytt och skrev till ärkestiftet om saken. Det blev inget resultat. En ny hänvändelse besvarades av ärkebiskop Anton Niklas Sundberg, legendarisk för sin grovkornighet och sina drastiska uttryck: »Brukspatron Odelberg bör inse att vi i ärkestiftet inte tillverkar brukspredikanter med samma fart som Ni tillverkar pottor». Under hårt motstånd, särskilt från godsägarna på andra sidan Ålstäket, lyckades Wilhelm med hjälp av sitt politiska inflytande på högre plan att få kommunindelningen ändrad. Gustavsberg blev 1902 en egen församling och kommun. I våra dagar har vid den nya kommunindelningen Värmdö så att säga återerövrats Gustavsberg. I kommunvapnet finns emellertid två brännugnar av åldrig typ. Fabriken understödde ekonomiskt och in natura bygget av den ståtliga kyrkan på sin kulle. För att lämna plats för den, revs Ekensberg och statbyggnaden.

De som var med under de häftiga diskussionerna om kommunindelningen har förtalt att Wilhelm inte var stark i debatten. Den stora retoriken låg knappast för honom. Wilhelm efterträdde i Första kammaren sin far efter dennes död 1884. Axel Odelberg

hade varit en ivrig motionär, och hördes ofta vid plenarsammanträdena. Jag har förgäves letat i riksdagsprotokollen efter något inlägg från farfar under det kvartsekel han satt i Första kammaren, utom vid det tillfälle 1890 då det gällde att rädda hans gode vän, statsministern och protektionisten Gustaf Åkerhielm, ur den storm som vispats upp för att denne vid ett tillfälle i riksdagen skulle ha sagt: »Nu kan man tala svenska med norrmännen». Wilhelm arbetade mer på de inre linjerna, särskilt i statsutskottet och var under åtskilliga år riksgäldsfullmäktig. Ordförandeposter-na i länets sparbank och brandstodsbolag övertog han också från fadern. Hushållningssällskapet, Kungl. Lantbruksakademien och Kungl. Patriotiska sällskapet var också institutioner där Wilhelm, liksom före honom Axel, lade ned intresserat arbete.

Kommunikationerna mellan Värmdön och fastlandet var ju en sak som givetvis i hög grad angick Gustavsberg och distributionen av porslinet. Rederiet med dess last- och passageraretrafik var än så länge, och några årtionden fram på 1900-talet, det viktigaste medlet. En ny tid med ny teknik stod för dörren. Förortskommunikationerna utvecklades. Järnvägar med elektrisk drift inrättades mellan Stockholm och Saltsjöbaden och till Lidingö. År 1905 bildade ett konsortium Värmdö Järnvägsaktiebolag. Historien om detta företag, som blev till stor pannkaka, är tragikomisk. Meningen var att åstadkomma en elektrisk järnväg mellan Storängens station på Saltsjöbadsbanan och Ålstäket, det smala näs på Värmdön, som skiljer Torsbyfjärden från Grisslingen. Pengar satsades och planering skedde på ett mer än vanligt inkompetent sätt. Wilhelm Odelberg ville inte på Gustavsbergs vägnar delta i aktieteckningen. Han förband sig dock att överta en stor post, ca 50.000 kr, aktier i järnvägsbolaget under förutsättning att banan öppnats före 1 januari 1909, att banan utförts så att vederbörande myndighet medgett att statens godsvagnar fick föras där, samt slutligen att en landsvägsbro byggts över Skurusundet på visst sätt och på segelfri höjd. Wilhelms försiktiga hållning till projektet var nog grundad på vissheten att någon kalkyl inte fanns för att ersätta flottbron över Skurusundet med en bro av helt andra dimensioner och möjligheter. Det dröjde inte länge förrän järnvägsbolaget kapsejsade. Likvidatorn, advokaten John Tjerneld, far till vår utmärkte Stockholmsskildrare Staffan Tjerneld, gav 1910 ut en liten skrift, som slutar så här: »Nu gå bolagets egendomar, som stå till bolaget till kr 310.000, äro belånade till kr 165.000 och saluvärderade till ca

kr 90.000, för kreditorernas räkning på exekutiv auktion den 8 juni och aktieägarna äro visserligen fattigare på mynt, men desto rikare på erfarenhet.»



Skurubron under byggnad 1914-15. Även ett halvfärdigt verk kan ha sitt skönhetsvärde. Foto: Axel Odelberg.

I hans egenskap av industriledare på Värmdön och ordförande i vägstyrelsen var en ordentlig farled över Skurusundet en angelägenhet som på det högsta intresserade Wilhelm. Hans arbete för detta började redan före sekelskiftet. Ursprungligen var tanken att anlägga en bro av järn. Till slut bestämde man sig för betong och bredden togs till ordentligt, mer än dubbelt så stor som vägbanan. I sitt färdiga skick blev Skurubron en skönhet, utformad av Lars Israel Wahlman (1870-1952), skapare av Engelbrektskyrkan och andra vackra byggnadsverk. Det var en glad dag i oktober 1915, då Gustav V invigde bron och med långa kliv, och med Wilhelm Odelberg vid sin sida, marscherade över Skurusundet efter att ha klippt av det blågula bandet. Tidigare under året hade Wilhelm varit uppkallad till enskild audiens och lunch på slottet. Kungen överläm-

nade storkorset av Vasaorden, den förnämsta utmärkelse som kunde tillfalla en person utanför statstjänst. Wilhelm insåg på ett tidigt stadium att motortrafiken på landsväg hade en stor framtid. Fabriken fick så snart tillverkningen kommit igång två Scania-Vabis lastbilar. Själv inköpte han för egna medel 1916 en täckt bil av märket Pierce-Arrow. Den kan beses på Svedinos bilmuseum utanför Halmstad.

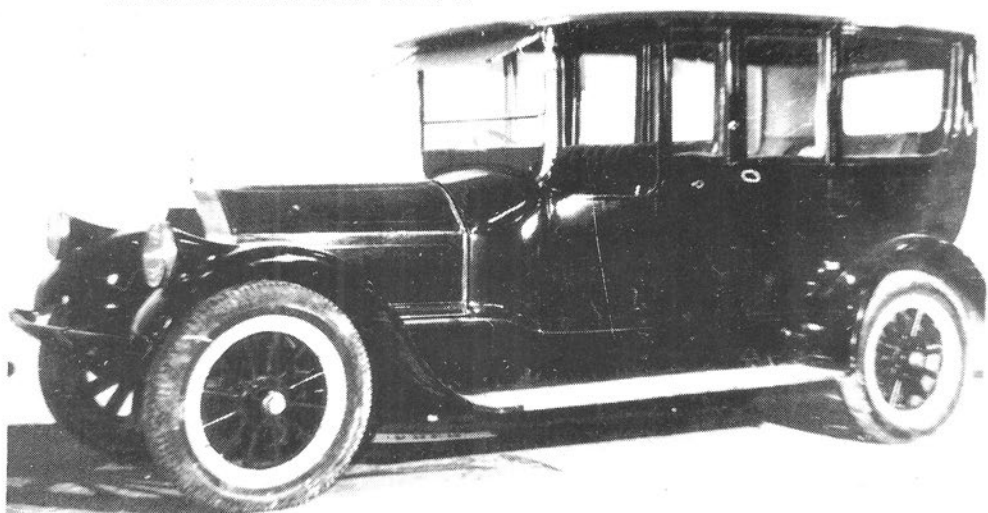
Demokrati kommer till Gustavsberg

Av det ovan sagda förstår man att Gustavsberg inte var något demokratiskt idealsamhälle. Lagen om medbestämmanderätt låg i ett töcknigt fjärran. Världskriget och dess slut, socialdemokratiens frammarsch, den fulla medborgarrätten och främst fackföreningsrörelsens utveckling var betydelsefulla händelser; allt detta födde tankar, som sipprade in i Gustavsberg. Fort gick det inte och ännu behöll brukspatron greppet. Hans dag skulle dock komma. Sommaren 1919 började man hämta sig efter umbärandena i livsmedel, som man plågats av under världskrigets slutskede. Farfar och farmor befann sig, som ofta, i Storlien för den nyttiga fjällluftens skull. Farfar var 75 år. På sjuttioårsdagen hade han blivit hyllad med en medalj, formad av den berömde medaljkonstnären Adolf Lindberg. Tanken att han skulle dra sig tillbaka och överlämna det fulla ansvaret till sina söner, fanns hos en och annan, men inte hos honom själv. För övrigt planerades donationer till de sociala institutionerna i Gustavsberg. En film spelades in om en dag i fabriken, säkert ett av de första industrireportagen i sitt slag – den visas ännu. Anledningen var att Wilhelm och Hilma skulle fira guldbryllup och det var 50 år sedan Wilhelm övertagit ledningen av Gustavsberg. För många arbetare var det en viktigare angelägenhet att få bilda en fackförening.

En kraftfull agitation bedrevs av fabriksarbetarna Hingst-Anders med sin mullrande röst och av Oskar Söderberg, den blivande fjärdingsmannen. Långt ifrån alla var med på noterna. Man kunde inte göra så mot brukspatrons vilja, sades det. Hade han inte gång på gång sagt: »Jag förstår ert bästa och vill vara som en far för er.» Utvecklingen gick inte att hejda. Victor, som under Wilhelm var närmast ansvarig för personalen, hade samtal med Oskar Söderberg i början av juli, strax innan fackföreningen skulle beslutas. »Jag förstår tiden», sade Victor, »och jag vill inte göra någonting för att motverka den här saken, men jag anar vad som kommer att hända när min far är tillbaka». Åska och blyxt givetvis. Victor fick sina

fiskar varma, donationerna skulle dras in. Bolagsboden, som var ett system för arbetarnas kreditköp i fabriakens regi, skulle upplösas m.m. Så småningom lugnade sig farfar något, och hotelserna sattes inte i verket. Bolagsboden upphörde dock och ersattes snart med en Konsumbutik. De stora, glada midsommarkalasen på fabriksgården upphörde. Guldbrylllopsdagen den 22 juli 1919 blev inte vad Wilhelm hade tänkt sig, men gick ändå av stapeln under festligheter. Avd. 205 av Grov- och Fabriksarbetarförbundet var emellertid en verklighet, och kom att bli ett naturligt och fruktbarande organ i Gustavsbergslivet. Ännu några vinstgivande år skulle Wilhelm fungera som fabriksledare, men sönerna fick mer och mer problem med honom, allt eftersom hans mäktiga hjärna sviktade.

Min första stadsresa var hösten 1923, då jag från Logården skulle betrakta kronprinsparets intåg efter deras bröllop. Den andra var i april 1924 för att bevista farfars jordfästning i Jakobs kyrka. Den lär ha varit fylld till sista plats. Förrättare var ärkebiskop Nathan Söderblom. Sedan fördes kistan till Gustavsberg för att på begravningsplatsen sättas in i ett bergrum bak en mäktig kopparport. Mitt eget minne av det hela, var att syster Ewa och jag mådde illa under bilresan och att det största intrycket gjorde begravningsvagnens hästar med svarta täcken och hål för ögonen. En epok var slut, men legenderna om Wilhelm Odelberg, ofta fantasifullt utsvrda, fortsatte länge att leva



Pierce-Arrow-bilen med registreringsnummer B 77 gjorde tjänst mellan 1916 och 1939. Vid slutet blev den ett uppmärksammat inslag i trafiken. Tyst trafik förekom inte på 1920-talet. »Pip i kroken, Wallin!» ropade farmor genom talröret till chauffören, då den stora bilen med det gälla signalhornet skumpade fram på den smala och slingrande vägen mellan Eriksberg vid Farstaviken och Kils gård, på väg mot Stockholm. Foto: Svedinos Bilmuseum.

Ett tungt arv

Nu skulle sönerna taga vid. Bortåt trettio år hade de fått arbeta hårdare än någon annan – det är säkert ingen överdrift – i Gustavsberg inom sina olika verksamhetsgrenar. Varje morgon kl. 7, skulle de, var de än befann sig, avlägga rapport och mottaga order. Vilka känslomässiga relationer som rådde mellan söner och föräldrar kan jag inte fullt bedöma, men skulle, inte utan skäl, säga att de var mer konventionella än varma. I tidens anda skulle pojkar tämjas och härddas. Flickorna skulle ha det vänligt och varmt. Så var det i Hilmas och Wilhelms familj. Ett exempel: Victor hade tidigt, liksom Axel, visat stort intresse för fotografering. År 1890,



Wilhelm och Hilma Odelberg vid guldbrylllopet 1919. Foto: Carl Sandels.

då han var 15 år, fick Victor en kamerautrustning. Bröderna anordnade sitt laboratorium i tvättstugan på Farsta, en tegelbyggnad från 1880-talet – numera tjänstemannabostad. En dag hade Victor förstört sina byxor under det han höll på med framkallning. Hilma påyrkade bestraffning – min far utpekade på Farsta 55 år senare för mig det bord där han många gånger fått lägga upp sig för aga. Syndaren inkallades, men farfar förkunnade att olyckan inte skett av okynde utan under konstruktivt arbete, varför bestraffning inte

kunde komma ifråga, endast en tillsägelse att vara försiktigare. Båda bröderna var känsliga, Axel nog mest. Fast de senare i livet blev både dugliga och ansvarskännande män samt välmenande familjefäder, har jag grund för tanken att deras nerver störts i tidig ungdom.

»Ingenjören»

Axel och Victor blev nu båda verkställande direktörer med samma arbetsområden som tidigare. Axel hade redan i ungdomen vunnit stort anseende som en ovanligt idérik tekniker. Han konstruerade nya maskiner eller införde metoder och maskinelement från andra verksamhetsområden och anpassade dem för egen tillverkning. Hans största internationella insats var hans framgångsrika utnyttjande av den s.k. Dorr Mill — en kvarn som dittills endast begagnats i gruvindustrin, för malning av de hårda beståndsdelarna i porslinsmassan. Genom långa och dyrbara experiment lyckades han med hjälp av denna maskin införa kontinuerlig malning i porslinsindustrin, en metod som sedermera blivit standard i alla moderna porslinsfabriker. Han införde också först av alla och i samarbete med engelska ingenjörer elektrisk drift i bränningen och tunnelgnar.

Axel Odelbergs efterträdare, Hjalmar Olson, har om honom ytttrat: »I Axel Odelberg hade Sverige och svensk företagsamhet en goodwill-ambassadör till den engelska världen som söker sin like. Därtill bidrog naturligtvis i hög grad hans förmåga att i tal och skrift uttrycka sig som en bildad engelsman. Dessa orsaker kan emellertid inte helt förklara Axel Odelbergs ställning inom den engelska keramikervärlden. Hans flitiga bidrag till det engelska keramiska sällskapets förhandlingar, hans föredrag och tryckta uppsatser vittnar om en förunderlig insikt i de djupare aspekterna av engelskt liv och ande.» Axel var hedersledamot både av The British Ceramic Society och av The American Ceramic Society. Då det engelska sällskapet tillkännagav denna hedersbetygelse, framhölls det om Axel, att han var »en av världens främsta keramiker och en pionjär, som föregått oss alla med sitt exempel». Förklaringen till Axels för en svensk företagare och tekniker lika ovanliga som märkliga egenskaper låg nog i det kraftiga inslag av konstnärnatur som fanns hos honom. Han besatt en oerhörd förmåga att ge sig helt inför en uppgift. Han skydde inga personliga ansträngningar eller ekonomiska uppoffringar när det gällde att förverkliga sina idéer och uppslag.

»Axel Odelberg var en av de första industriledare, som hörsam-
made Svenska slöjdföreningens kallelse att sluta förbindelse med
skapande konstnärer och han gav dem alltid sitt helhjärtade stöd.
Det var i icke ringa mån Axel Odelbergs förtjänst att svensk konst-
industri lyckades tillkämpa sig, och under en följd av år befästa
sin internationella rangplats som konstnärlig nyskapare.

Ett annat utlopp för sin rastlösa energi fick Axel i förbättring av
vägväsendet. Vad Axel Odelberg gjorde på Värmdön, göres numera
över hela landet, men liksom det mesta han företog sig föranledde
hans insatser häftiga debatter. Från sin första stund som vägman
hade han klart för sig »att motorn måste stödja motorn», som han
uttryckte det. Omsatt i praktiken betydde detta att traktorn in-
fördes i Värmdö vägdistrikt för plogning och skrapning av öns väg-
nät. Det var, om inte den första, så dock bland de första gångerna
som motordrivna redskap sattes i arbete på svenska vägar. Men
Axel Odelbergs insatser inskränkte sig inte endast till mekanisering
av vägunderhållet. Han blev vägforskare, vägbyggare, vägplanerare
och mycket annat av vad som idag är uppdelat på många specialis-
ter. Han experimenterade med olika permanentbeläggningar, och
vad som i detta avseende drevs fram på Värmdö, blev genom Axel
Odelbergs livliga och intresserade medlemskap i Svenska Vägföre-
ningen snabbt förmedlat till andra delar av landet.» Så långt
Hjalmar Olson.

Personligen tyckte jag mycket om min godhjärtade, men något
tankspridde farbror. Han gjorde på oss ungdomar ett nervöst,
ibland nästan maniskt intryck. Han hade en kort stubin, och det
kunde hända förfärliga saker. Skogsförman Sven Löfbom på
Edsberg vid Kvarnsjön berättade mig, om sant eller icke, att Axel
under ett upprört samtal med murarmästare Steen på kajen vid
Gustavsberg, kastat denne i sjön, men själv omedelbart hoppat
efter för att dra upp honom. Historien är symptomatisk, ty Axel
ville alltid göra gott igen, då han brusat upp. Vid förhandlingarna
i samband med den allmänna porslinsarbetarstrejken 1925 talade
på Arbetsgivareföreningen Axel ivrigt, gick av och han och gesti-
kulerade så kraftigt att det föranledde motpartens talesman att
säga: »Herr ordförande, får jag nu bestiga arenan.»

Axel var gift med en engelska, Maud Beavis (1873-1962). Hon
levde i Sverige i mer än 60 år, men flöt aldrig in i det svenska sam-
hället och förblev en rätt främmande fågel. Hon lärde sig inte
riktig svenska, mest beroende på att makarna alltid talade engelska



Axel Odelberg (1873-1950). Foto: Goodwin.

med varandra. Liksom en eller annan engelsk eller amerikansk medsystemer i Sverige kunde hon säga: »Hur skall jag kunna lära mig god svenska, när alla praktiserar sin dåliga engelska på mig?»

Skön konst och vackrare vardagsvara

Att Axel var djupt engagerad i den konstnärliga delen av Gustavsbergs produktion är säkert, och har redan framhållits. Fabriken var van att få lovord och medaljer på in- och utländska utställningar. Så hade det varit på Samuel Godenius tid, med ett enda bakslag, utställningen i London 1871. Utställningarna i Stockholm 1866 och 1897 hade ökat Gustavsbergs berömmelse. Till ryktbarheten bidrog på sin tid, att kungafamiljen 1863 hade gjort en uppmärksam utflykt till Gustavsberg. Prinsessan Eugénie hade till och med arbetat där och modellerat en figur i s.k. parianporlän. Ypperliga konstnärer anställdes för längre eller kortare tid.

A. Malmström, M. Isæus och H. Åslund (Osslund). Av särskild betydelse blev Gunnar G:son Wennerberg (1863-1914). Han verkade 13 år i fabriken, en av dess konstnärliga glansperioder. Då min far och hans första hustru gifte sig, fick de en stor tavla målad av givaren, ett prunkande blomsterstycke. Farfar hade förbjudit rökning på fabriksgården. Där mötte han en dag Wennerberg och stannade honom för samtal. Plötsligt började det brinna i byxorna på den store konstnären. Utan att släcka den, hade han i förskräckelsen stoppat cigarren på sig. Men det var nog inte därför han lämnade Gustavsberg.

Wennerberg hade lärt upp en ung talang, Josef Ekberg (1877-1945). Denne var infödd gustavsbergare. I hans familj hade flera varit porslinsmålare, särskilt framträdande var fadern Bernhard Ekberg (1827-1883), verksam redan under 1840-talet. Farfar var förtjust i Ekbergs konst, som var mycket känslig, skön och utstuderad, men knappast nydanande. Han blev fabriken konstnärlige ledare. Gustavsberg visade en rik kollektion på Baltiska utställningen i Malmö 1914. Det mesta bar Ekbergs signum. Erik Wettergren, som nu började sitt uppstigande på den svenska kulturens firmament, en karriär som i sinom tid skulle leda honom till chefskapet för Dramatiska teatern och Nationalmuseum, hade året innan blivit sekreterare i Svenska slöjdföreningen. I flera artiklar kritiserade han hårt utställningen och särskilt Gustavsberg. Det behövdes nya och friska tag. Det som visades var gammalt och unket. Farfar blev givetvis mycket ond – en slyngel hade dristat sig att anmärka på Gustavsberg och dess förtjänstfulle konstnär.

Axel däremot, såg inte så på saken. Efter några år, 1917, hade på Axels livliga rekommendation Wilhelm Kåge (1889-1960) anställts. Farfar var skeptisk inför Kåges, i hans tycke, annorlunda konstnärskap. Dessutom envisades han med att vilja bo kvar i Stockholm och endast ha sitt sommartorp Klubb-udden vid Farstasundet. Med tanke på konstnärsparet, som bodde där, döpte gustavsbergsskämten genast stället till Kludd-udden. Kåges verksamhet blev ju av enorm betydelse för Gustavsbergs vidare konstnärliga utveckling. Han och hans söta fru Lilian med deras lustiga vita terrier Cesar, var ofta i vår familj. Det var alltid fängslande att lyssna till Wilhelm Kåge med hans något maniererade, sjungande diktion. Josef Ekberg förpassades till bakgrunden och var nog med skäl ganska bitter. Allt var Kåge. Argenta och Farstagodds, lanseerade på Stockholmsutställningen 1930, blev världsartiklar. Ingen

frågade efter Ekbergs alster. Det är en glädje att han under senare år fått ett nytt stort anseende och att minnesutställning anordnats över hans produktion.

Den siste betydande keramiske konstnären som anställdes under familjebolagets tid var Stig Lindberg (1916-1982). Berndt Friberg (1899-1981) hade redan 1934 anställts som drejare hos Wilhelm Kåge. Året 1929 anställdes ingenjör Hjalmar Olson (f. 1902), en kvalificerad kemisk-tekniker med grundlig utbildning både i Sverige och utomlands. Åt Hjalmar och hans hustru Dagmar, bortgånngen i unga år, renoverades och iordningställdes den byggnad som tidigare varit sjukstuga. Att engagera Hjalmar Olson var naturligtvis ett lyckokast av Axel, men han kunde knappast förutse att av den unge teknikern skulle bli en av Sveriges mest ansedda industrimän, förste hedersledamot av Ingenjörsvetenskapsakademien, hedersdoktor, ärad och uppburen på många andra sätt. Då familjebolaget upplöstes och KF övertagit Gustavsberg, sade Axel till den mäktige chefen Albin Johansson (1886-1968): »Du får många tillgångar med det här köpet, men den största är nog Hjalmar Olson». Men det var nu långt till dess.

Under gymnasisttiden hade jag under somrarna, som det hette, »enskilt arbete», vilket var obligatoriskt. Jag fick sitta i Hjalmars kontor i »Gula byggningen» och på hans skrivmaskin knacka ned mina rön om »mineraler på Gotland», samlade under en resa 1932, och en annan sommar om ett ämne i svensk medeltidshistoria. I Hjalmars präktiga rottweiler Stay fick jag en trevlig lekkamrat. Hjalmar slutade som chef 1967, sedan han i grund omdanat fabriken och – givetvis i samverkan med andra – särskilt arkitekten Olof Thunström, Thun-Olle kallad (1896-1962), hela samhället Gustavsberg. Hjalmar lever ännu, frisk och vital vid 84 års ålder, boende på Farstavik, dit han flyttade sedan vår familj bosatt sig i Stockholm. Jag träffar honom ännu i skilda sammanhang, och vi talar om gamla tider.

»Hovjägmästaren»

Min far var vänlig, kraftfull och ganska fåordig. Om honom skrev rektorn för Stockholms högskola, professor Sven Tunberg (1882-1954): »Victor Odelberg var en energisk, pliktmedveten och dugande man. Hans höga och imponerande gestalt med de allvarliga, kanske stränga dragen, ingav tillit och förtroende. Gammaldags ära och redbarhet voro för honom självskrivna, oförytterliga

värden. Men det var dock innerst inne icke detta som drog människornas sinne till honom. Han hade ett hjärta av guld. För de sina, de må nu ha varit anhöriga eller vänner, kunde han offra tid och krafter i det oändliga. Hans väsen och anlag inrymde också en stor rikedom av intressen även på andra än livskallets områden. Sveriges nationella kultur i alla dess aspekter låg honom varmt om hjärtat och studielampan brann ofta och länge vid hans sida.»

Victor var, liksom sin far, från början officer vid Södermanlands regemente och gick igenom Ultuna lantbruksinstitut, som det då hette, för att bli agronom. Kort efter sekelskiftet anställde Wilhelm honom för att biträda i skötseln av egendomarna. Han gifte sig med Märta Sjöcrona (1877-1908), en ung dam från Stockholm, konstnärlig och spirituell. De anvisades att bo på Lemshaga, en ståtlig 1600-tals manbyggnad till en egendom som i början av 1890-talet införlivats med Gustavsberg. Gården hade dåligt rykte och hörde till dem som »endast avkastar sin ägare», och ansågs i övrigt vara olycksdrabbad. Det fick Victor känna på. Makarnas förstfödde, en son Wilhelm, dog då han var ett år gammal. En månad efter det att dottern Märta fötts 1908, drabbades hennes mor av en snabbt förlöpande cancer och avled inom några veckor. Ensam och förtvivlad gick Victor i de stora salarna på Lemshaga, omskött av en sträng och barsk husföreståndarinna, som också såg till de små flickorna Anne, två år och Märta, nyfödd.

Lemshaga hade ursprungligen legat vid en vik av Grisslingen. Sjöbottnen nedanför byggnaden var numera träskartad. Wilhelm hade fått för sig att detta område skulle kunna bli åkerjord och man hade installerat ett vindkraftverk för att pumpa bort vattnet. Vid den vanliga ordermottagningen kl. 7 på morgonen skulle Victor rapportera hur mycket vatten som avlägsnats under dygnet. Pumpningen pågick under bortåt 40 år, men det blev ingen eller mycket litet åkerjord. Vindkraftverket avlägsnades i slutet av 1930-talet. Victor teg och led. Hans gode vän, sedermera generalen Eric Virgin, sade till Wilhelm: »Kan inte farbror låta Victor flytta från Lemshaga, där han inte mår bra?» – »Jo, visst», sade farfar, »men varför ber han inte om det själv?» Detta var nog rätt typiskt för umgängesformerna i familjen. Victor fick flytta till Farstavik, som iordningställdes. Sin sorg, som var mycket djup, sökte han lindra genom intensiv verksamhet och som instruktör i Gustavsbergs idrotts- och skytteföreningar. Detta bidrog också till hans nära bekantskap med arbetare och tjänstemän. Han satte

igång ett stort program med täckning av egendomens miltal av diken. Victor fick idén att man skulle använda allt oglaserat porslin, som gått sönder under bränningen, som täckmaterial, något som visade sig fungera utmärkt. Tanken svindlar inför de tusentals ton krossat porslin som sålunda ligger distribuerat i Gustavsbergs jord. Som förvaltare av en stor skogs- och jordbruksegendom visade sig Victor från sin mest effektiva sida. Han rekommenderades därför till ledamotskap i K. Lantbruksakademien, där han invaldes 1926.



Victor Odelberg (1875-1951)

Anna Lybeck (1876-1964) var 1912 en dam i trettioårsåldern från egendomen Vindö i Småland. Hennes far, den så kallade »Tjusthövdingen» Carl Lybeck, hade varit vän och riksdagskamrat med bröderna Odelberg. Fadern var död sedan länge, men Anna umgicks under fåtaliga Stockholmsbesök hos Theodor Odelberg och hans familj på Enskede. Olympiadsommaren träffades Victor

och Anna. De beslöt att gifta sig, vilket skedde följande år. Anna kom till en för henne främmande värld. Hon hade vuxit upp i Tjust, där herrgårdstätheten var stor. Man levde på ett närmast 1700-talsaktigt sätt, med mycket tjänstefolk och just inga moderna bekvämligheter. Allt fanns utom kontanta pengar. Min mormor styrde Vindö med stark hand och kallades ibland av underhavande för »herr frun», vilket hon inte tyckte illa om. Med fem års skillnad föddes Ewa och jag.

Tidigare har berörts Victors agerande eller snarare brist på motåtgärder, då 1919 fackföreningen stod för dörren. Samtidigt med den stora guldbryllöpsdagen drabbades Victor av spanska sjukan, och höll på att dö. Extrabåt förde in honom till Stockholm och Maria sjukhus. Det var knappt något liv kvar i honom. Min mamma har sagt mig, att hon satt tre dygn vid sin närmast medvetlösö makes säng och tiggde Gud honom tillbaka till livet. Hon fick bönhörelse, men priset var högt. Victor förblev för resten av livet en fysiskt bruten man. Han, som varit så spänstig, cyklade, simmade och red inte mer. Han förflyttade sig ogärna annat än med häst och vagn eller i bil. Sjukdomen hade gett honom sammanväxningar i lungorna och resultatet blev en permanent och skrällande hosta. Men han tog ändå med energi tag i livet. Efter Wilhelms död valdes han till åtskilliga av de poster i de olika bolagen i Stockholms län som förut innehafvs av Wilhelm och av dennes far före honom. Victor höll också ett öga på undervisningen i Gustavsbergs skola. Då och då tog han hem proven i svenska. De var i regel goda. En och annan elev hade svårt att skilja på *e* och *ö* i slutstavelsen av ord, t.ex. skrevs »decembör». Detta kunde tyda på att språket i Gustavsberg inte låg så långt från Södermalmsdialekten.

En orolig familj i helg och söcken

Jag har sagt åtskilligt om bröderna Axel och Victor. De hade fyra systrar. Faster Dagmar (1881-1936), var gift med innehavaren av Edsberg i Sollentuna, Oscar II:s och Gustav V:s betrodde hovman, överstekammarherren, friherre Reinhold (Holt) Rudbeck (1871-1957). Hon var utan tvivel den stabilaste i systrakretsen, och gjorde med sitt kloka och lugna sätt mycket för att dämpa motsättningarna. Tyvärr gick hon bort i 50-årsåldern efter en långvarig sjukdom.

Faster Maria (1870-1941), var den remarkablaste av systrarna. Hennes namn lever kvar i Gustavsberg genom Mariagatan, då Wil-

helm Odelberg, i glädjen över sitt första barn, bestämde att en gata skulle heta så i den plan över samhället som han ritat upp tillsammans med Isæus. Hon gifte sig i 20-årsåldern med Hjalmar Bennich (1866-1909). Denne var ingen främling i familjen. Som expeditionschef biträdde han statsrådet Theodor Odelberg att bygga upp det nya jordbruksdepartementet och blev, innan han var 40 år, generaldirektör och chef för Patent- och registreringsverket. Hjalmar var en blixtrande begåvning, spirituell och »a man about town». Det sades att han älskade förströelse och nöjen som började på b – bad, biljard, bridge etc. Han hade gett sig med växlande framgång in i finansiella spekulationer, bl.a. kring tidningen Svenska Dagbladet. Vid början av 1900-talet var han en rik man. Wilhelm lyssnade mer på sin briljante måg med hans stora reputation och livserfarenhet än på sina söner, som var och förblev småpojkar. År 1909 tog Bennich med sin sväger Victor på en resa till Nordafrika för att förströ honom i hans bedrövelse som nybliven änkling. I hissen på ett hotell i Marseille fick Hjalmar en ögonblickligt dödande hjärnblödning. Det blev Victors tunga lott att föra hem Hjalmars stoft och ordna alla formaliteter i samband med dödsfallet.



Maria Odelberg 1892 i Farsta park med fästmannen, notarien sedermera generaldirektören Hjalmar Bennich. Foto: Victor Odelberg.

Maria Bennich var nu en förmögen änka med en son och tre små döttrar. Hon slog sig ned i Dresden på något år. Efter hemkomsten övertalade hon Wilhelm att bygga en bostad åt henne och barnen. Det blev den magnifika villan Farstaudde, ritad av Ferdinand Boberg under mycket samråd med Maria. Här levde hon under 30 år under skiftande villkor. Hon var intresserad av att hålla kulturell salong, ungefär som 16- och 1700-talets intellektuella damer i Paris. Hos henne samlades t.ex. Prins Eugen, Carl G. Laurin, Sven Hedin, riksmarskalken Eric Trolle, Isaac Grünewald, Erik Wettergren och under första världskriget, det märkliga amerikanska sändebudet Ira Nelson Morris. I slutet av 1920-talet ville hon lägga ännu ett lejon för sina fötter. Kontakt var lätt uppnådd. Ivar Kreugers handgångne man var syskonens kusin, chefredaktören för Svenska Dagbladet, dr Helmer Key (1864-1934). Denne hade upprepade gånger insisterat på att Gustavsberg borde säljas till guld-kungen, något som Axel och Victor betraktade som ett dåligt skämt. Kreuger kom gärna till Farstaudde, där han också fick träffa vår favoritkusin, den konstfärdiga Dagmar Bennich (f. 1902). Maria trodde fast på Kreuger och till sin kommande olycka satsade hon nästan allt vad hon hade på Participating debentures och Kreuger & Toll.

Jag gick gärna till faster Maria. Hon hade ett utomordentligt och vänligt sätt att lyssna och kommentera. Därför hade jag en väsentligt bättre publik i henne än hos mina föräldrar, när jag brådmoget förkunnade mina åsikter i politik och annat. Det hedrade både henne och min mor att de aldrig lät mig förstå vilken motvilja de hyste för varandra.

Hemmadotter hos farmor var Axeline (1879-1941). Hon hade i 15-årsåldern haft svår hjärnhinneinflammation och var ganska stillastående. Axeline tog sånglektioner för operachefen John Forsell och sjöng då och då i Gustavsbergs kyrka. Till det yttre var hon en vacker och stilig människa. Hennes roll som husföreståndarinna hos sin mor kan inte ha varit så rolig. Mot sina syskonbarn var hon snäll, omtänksam och generös.

Den svårhanterligaste av syskonen var den yngsta system Elsa (1886-1974). Hon var under ett år förlovad med den högt begåvade och litterate, sedermera översten Willy Kleen. Han stod emellertid inte ut med hennes vilda, och enligt vad Willy anförtrodde mig många år senare, helt obefogade svartsjuka. Denna obehagliga egenskap var emellertid gemensam för systrarna på Värmdön, och

Maria Bennich var nu en förmögen änka med en son och tre små döttrar. Hon slog sig ned i Dresden på något år. Efter hemkomsten övertalade hon Wilhelm att bygga en bostad åt henne och barnen. Det blev den magnifika villan Farstaudde, ritad av Ferdinand Boberg under mycket samråd med Maria. Här levde hon under 30 år under skiftande villkor. Hon var intresserad av att hålla kulturell salong, ungefär som 16- och 1700-talets intellektuella damer i Paris. Hos henne samlades t.ex. Prins Eugen, Carl G. Laurin, Sven Hedin, riksmarskalken Eric Trolle, Isaac Grünewald, Erik Wettergren och under första världskriget, det märkliga amerikanska sändebudet Ira Nelson Morris. I slutet av 1920-talet ville hon lägga ännu ett lejon för sina fötter. Kontakt var lätt uppnådd. Ivar Kreugers handgångne man var syskonens kusin, chefredaktören för Svenska Dagbladet, dr Helmer Key (1864-1934). Denne hade upprepade gånger insisterat på att Gustavsberg borde säljas till guld-kungen, något som Axel och Victor betraktade som ett dåligt skämt. Kreuger kom gärna till Farstaudde, där han också fick träffa vår favoritkusin, den konstfärdiga Dagmar Bennich (f. 1902). Maria trodde fast på Kreuger och till sin kommande olycka satsade hon nästan allt vad hon hade på Participating debentures och Kreuger & Toll.

Jag gick gärna till faster Maria. Hon hade ett utomordentligt och vänligt sätt att lyssna och kommentera. Därför hade jag en väsentligt bättre publik i henne än hos mina föräldrar, när jag brådmoget förkunnade mina åsikter i politik och annat. Det hedrade både henne och min mor att de aldrig lät mig förstå vilken motvilja de hyste för varandra.

Hemmadotter hos farmor var Axeline (1879-1941). Hon hade i 15-årsåldern haft svår hjärnhinneinflammation och var ganska stillastående. Axeline tog sånglektioner för operachefen John Forsell och sjöng då och då i Gustavsbergs kyrka. Till det yttre var hon en vacker och stilig människa. Hennes roll som husföreståndarinna hos sin mor kan inte ha varit så rolig. Mot sina syskonbarn var hon snäll, omtänksam och generös.

Den svårhanterligaste av syskonen var den yngsta system Elsa (1886-1974). Hon var under ett år förlovad med den högt begåvade och litterate, sedermera översten Willy Kleen. Han stod emellertid inte ut med hennes vilda, och enligt vad Willy anförtrödde mig många år senare, helt obefogade svartsjuka. Denna obehagliga egenskap var emellertid gemensam för systrarna på Värmdön, och

riktade sig särskilt mot svägerskorna, i tanke att dessa möjligen skulle kunna få något inflytande på deras svärfar och svärmor. Både Maria och Elsa lät titulera sig av tjänstefolket »Hennes nåd», en benämning som i gammal tid tillerkändes adliga fruar av hög dignitet. Alltnog blev Elsa till slut gift med Nils von Horn (1880-1959), ryttmästare i Livregementets dragoner reserv. Farbror Nils var en argsint man. Han satt på sin lilla gård Eflinge på Norra Värmdön, dystert ruvande på sin hustrus tilltänkta och tydligen alltför sent utfallande arv, då och då piggande upp sig under konflikter med sina grannar. Enligt systemn Brita von Horns memoarbok »*Dear Baroness*» (1963), skulle Nils stora komplex bestå i att han av sin mormor, friherrinnan Florence Bonde, ansett sig bedragen på arvet av Fituna i Sorunda, som hon bakom ryggen på den övriga familjen sålt till den rike släktingen och generalen, greve Reinhold von Rosen. Farbror Nils uppvisade så reaktionära åsikter, att ett meningsfullt tankeutbyte med honom var uteslutet.

Familjemiddagarna hos farmor kunde äga rum både i hennes 12-rumsvåning Drottninggatan 2 med utsikt över Strömmen eller på Farsta. Trevligast var det på Farsta. Faster Axeline eller Kika, som vi kallade henne, var som sagt snäll, men hon kunde lätt bli provocerad av Nils. Farmor följde gärna med dagspolitiken, men hade på sin höga ålderdom svårt för namn. Särskilt hatade hon »den avskyvärde Hissler» och hans ogärningar. Farbror Nils hade motsatt åsikt och beundrade djupt den starke mannen och allt han stod för. Samtalen efter middagen på Farsta kunde lätt urarta till att Kika gav Nils en råspark på benet. Följden blev då i regel att farbror Nils, ylande eller morrande, alltefter graden av raseri, slet Elsa från hennes sällskap, störtade ut och startade bilen. Han hade dock sinnesnärvaro att först tömma tillgängliga cigarr- och cigarettskrin på deras innehåll. De äldre var ju generade och illa berörda, så icke vi ungdomar. När vi hörde att von Horns skulle komma till släkt- och sommarmiddag på Farsta, nalkades vi huset med samma förväntan som en sydfransk publik inför en lovande tuppfäktning.

Farmors middagar i staden utlöste inte samma spänning, men det var trevligt att där träffa såväl nära som avlägsna släktingar, vilka kunde spisa vid matsalsbordet som räckte för 30 personer. Till hennes »ordinarie visitdag», som var alla tisdagar under vinterhalvåret, kom det mycket folk och drack te, förutom släktingar, personer som samarbetat med eller varit vänner till farfar. Farmor

bryggde mycket vin på vinbär från Farsta trädgård. Det serverades oss ungdomar i stället för den Bordeaux som inköpts på Systemet för de äldres räkning. Åtgärden var mera ekonomiskt än nykterhetspolitiskt betingad, ty alkoholstyrkan i vinbärsvinet översteg betydligt den i rödvinet. Men vi blev ju muntra av drycken. Bohaget på Farsta och i våningen på Drottninggatan 2 var omfångsrikt och bestod mestadels av arvegods från 1700-talshemmen. Farföräldrarna köpte ingen modern konst, men det fanns mycket tavlor av nordiska konstnärer före opponenterna, t.ex. Marcus Larsson, Wahlberg, Malmström, Hellqvist, Nordenberg, G.W. Palm, Törnå och norrmannen Sinding.

Till farmors plikter hörde också att anordna jaktlunch för kung Gustav och hans följe den första älgdagen i oktober. Både Wilhelm och Victor hade månat sig om älgstammen på Gustavsberg, som från ingenting blivit rätt betydande. Den måste dock skattas. De kungliga jakterna på Gustavsberg var en gammal tradition från Oscar II:s dagar. Jag fick vid flera tillfällen, då jaktdagen sammanföll med skollov, gå kungen tillhanda. Det nygifta prinsparet Gustav Adolf och Sibylla fick jag också trycka handen på under prinsessans första jaktdag i Sverige. Victor fick, förmodligen i samband med sin 50-årsdag, titeln hovjägmästare, men det var nog mer en honnör åt hans kända intresse för viltvård i länet än som belöning för tjänster åt kungligheter i skog och mark. Kung Gustav bjöd gärna in Victor till sina jakter i Västergötland och på Grönbo i Närke. Dels var Victor en god skytt, dels var han angenäm vid bridgen på kvällen. Jaktarrangören, överhovjägmästaren, greve Claes Lewenhaupt, var inte så entusiastisk och skrev i sin memoarbok *På Claestorp – förr och nu* (1963): »Victor störde villebrådet och jakten genom sitt evinnerliga hostande.»

Onda tider randas

Vid 1920-talets mitt började molnen skocka sig över den svenska porslinsindustrin. Bosättningsaffärerna, så småningom också Epa och andra billighetsaffärer, överflödade av tyskt, tjeckiskt, japanskt porslin. Anledningen var naturligtvis de låga arbetslönerna i dessa länder. Det dynamiska bergsrådet av riks-svensk börd, Carl Gustaf Herlitz (1881-1961), hade med stor skicklighet arbetat upp fabriken Arabia i Helsingfors till en betydande tillverkning av porslin, som även konstnärligt var en succés. »Jag skall nog knäcka den svenska porslinsindustrin», skall han ha



Vid högtidliga tillfällen fick stallfogden och kusken Teodor Wallin sätta på sig stort livré och spänna vagnshästen Ture för landån. I oktober 1916 var det särskilt prominenta passagerare: I baksätet Gustav V och riksmarskalken Ludvig Douglas. I framsätet överhovjägmästaren Tage Thott och Wilhelm Odelberg i plommonstop. Han jagade inte. Foto: Axel Odelberg.

yttrat. Han hade inte så orätt i sin profetia. Även arbetslönerna i Finland låg väsentligt under de svenska. Rörstrand var det första svenska företaget som fick dödsstöten som familjebolag för bröderna Harald och Knut Almström et consortes. Företaget skulle nog gått i konkurs, om inte Wethjekoncernen, Skånska Cement AB, köpt fabriken som en marginell del i sin verksamhet och flyttat den till Lidköping. Vid utförsäljningen i Stockholm 1926 följde jag med min far. Han såg nog »skriften på väggen», men än så länge redde sig Gustavsberg, mycket tack vare egendomarna och rederiet.

Den energiske Hjalmar Olson gjorde upp planer för rationalisering och för moderna tunnelugnar. Det behövdes mycket pengar till investeringen. För första gången i brukets historia behövde man låna pengar i bank. Det rörde sig om över tre miljoner. Det var också hög tid. År 1932 var det första år, då Gustavsberg inte gav någon utdelning. Detta drabbade i första hand farmor, men också allvarligt faster Maria, som förlorat sin förmögenhet på Kreugerkraschen. Hon var van vid sitt eleganta liv. För upplåningen fordrades, som sagt, samtycke av alla aktieägare. Maria ägde en betydande post, som i hennes ögon saknade värde, eftersom hon inte

fick utdelning. I sin desperation fann hon på råd. Hon skulle förmå sin bröder att, till det pris hon bestämde, köpa hennes aktier. Annars blev det nej till den livsviktiga upplåningen. Hon ville själv inte agera. Varken hennes son Hans, hovrättsråd och nära vän i vår familj, eller mågen Henric Tamm ville låna sig till detta. I stället fann hon ett verktyg i en annan svärson, friherre Carl-Otto Silfverschiöld (1899-1955), fideikommissarie till Koberg och systerson till Nils von Horn. Carl-Otto hade erfarenhet av dåliga affärer. Lånet åstadkoms, men för bröderna blev systemens inställning till denna sak, en skiljemur som varade livet ut. Victor fick pantsätta alla sina lösa tillgångar. Familjen ålades en märkbar standardsänkning, därför att Victor och även Axel satt ned sina löner, från 50.000 till 40.000 kr om året.

En ohygglig vecka

Året 1932 förmörkade också i annat avseende tillvaron för oss. Värmdön hade i stort sett varit förskonat från grövre kriminalitet och andra uppskakande händelser, om man frånser den ouppklara stölden på 1830-talet av allt Värmdö kyrksilver och Siggesta buses, ryttmästare von Schevens, mellanhavanden med C. J. L. Almquist, och dennes panikartade flykt ur landet några decennier senare. I mitten av 1920-talet hittades en man ihjälskjuten i en bil inte långt från Boo kyrka. Mordet klarades upp så småningom och gärningsmannen dömdes, huvudpersonen, finländaren Bruno Poukka till livstids fängelse på Långholmen. Han gav senare ut en bok om livet på »Gröna ön» och beskyddades av den välkända och socialt intresserade fru Else Kleen. Vårt vänliga och hittills fredade Värmdö kände sig efter detta hotat av storstadens ondska. Gustavsbergs chaufförer försågs med batonger, vad det nu skulle ha för effekt.

Verkställande direktören i Svenska arbetsgivareföreningen Hjalmar von Sydow (1862-1932) och hans hustru Ruth, död några år innan olyckan bröt in, var goda vänner till mina föräldrar. Hjalmar var min gudfar. De hade en villa på området Sommarbo inte långt från Velamsund på Värmdö. Makarna hade tre döttrar, goda och normala människor, och en son Fredrik (1908-1932). Det är att ta till starka ord, men han var en djävul i människohamn. Som student i Uppsala hade han rykte om sig, inte bara för att vara överbegåvad, utan också för att han, då han kom åt, plågade eller förnedrade människor i sin omgivning. Katastrofen kom i början av mars, nästan samtidigt med Ivar Kreugers dödsskott i Paris. I

våningen på Norr Mälarstrand slog Fredrik, i sin hustrus åsyn, ihjäl sin far och två hembiträden. Sedan for paret i bil till Uppsala, samlade några kamrater och bjöd på supé med champagne på Gillet. Där infann sig polisen. Genom brist på sinnesnärvaro från hovmästarens sida fick Fredrik tid att förbereda sig, tog med hustrun ut ur matsalen. Poliserna stod färdiga med handklovar, men framför ögonen på dem och konstnerade gäster dödade han med pistolskott hustrun och sig själv. Den värld Hjalmar von Sydow, denne allmänt aktade och omtyckte man, levde i var skakad in i mörger. Vårre, om möjligt, skulle det bli. Någon vecka tidigare hade en man funnits ihjälslagen i ett ruckel på Sägargatan på Södermalm. Mordet klarades inte upp. I samma månad inträffade det så kallade Mörtnäs-mordet. I ett hus, inte långt från Ålstäket och heller inte från von Sydows Sommarbo påträffades en man och två kvinnliga anförvanter dräpta med slagverktyg. Inte heller denna ogärning blev fullt utredd. Indicier ledde till att Fredrik von Sydow kände båda de manliga mordoffren, vilka hade gemensamt att de sysslade med ockeraffärer. Man trodde att Hjalmar von Sydow velat tala med sin son, vars böjelser han kände, om Mört-näsmordet, och att detta utlöste familjetragedien.

Kamp för livet

Sedan finansieringsfrågan väl blivit löst, arbetades för fullt under Axel Odelbergs och Hjalmar Olsons ledning med fabriken modernisering. Under tiden växte emellertid problemen med avsättning av porslinet. Fabrikerna, det gällde inte bara Gustavsberg, hade att möta Epas försäljning, var ledning gjorde allt för att diktera priserna för fabrikerna. Gustavsberg försökte kompromissa men utan resultat. Epas envist fasthållna väg, betydde att fabriken skulle nödgas sälja under tillverkningskostnaden. Epa vände sig istället till Arabia och det förut nämnda bergsrådet Herlitz. Denne började nu sin effektiva dumpning. Arabia sålde serviser för 9 kronor i Sverige, medan de i Finland kostade 35 kronor. Detsamma gällde åtskilliga andra artiklar. Den finska dumpningen på den svenska marknaden fick sålunda till följd att botten föll ur de svenska porslinspriserna. Situationen hade blivit djupt allvarlig. Införseltullarna på utländskt porslin hade stått stilla sedan 1890-talet.

Redan 1925 hade en offentlig utredning visat det ogynnsamma läget för den svenska industrin i förhållande till utlandet. I riksdagen föll motioner om höjd tull på importen av porslin trots

många bärande skäl. År 1936 hade LO i vanlig ordning krävt högre lön för de svenska porslinsarbetarna. En utställning visade det verkliga läget, där man i detalj kunde studera tillverkningskostnaderna för svenskt och utländskt porslin och detaljhandelspriserna på den svenska marknaden. Fackföreningsmännen blev övertygade om det prekära läget och kravet på högre löner tystnade eller i varje fall dämpades. I stället ingick Grov- och Fabriksarbetareförbundet till regeringen med framställning om höjda porslinstullar. Generaltulldirektören Wohlin fick uppdraget att göra en utredning. Allt tydde på att riksdagen skulle besluta om en tullavgift som skulle utjämna skillnader mellan Arabia och de svenska fabriker. Sedan KF på försommaren 1937 köpt Gustavsberg, hissade emellertid Albin Johansson andra signaler. Han ansåg att höjda tullar på längre sikt bara skulle förvärra situationen. Det som behövdes, var en grundlig sanering och en enda kraftfull man att leda det hela, och det hade han fått. Motionen föll även denna gång.

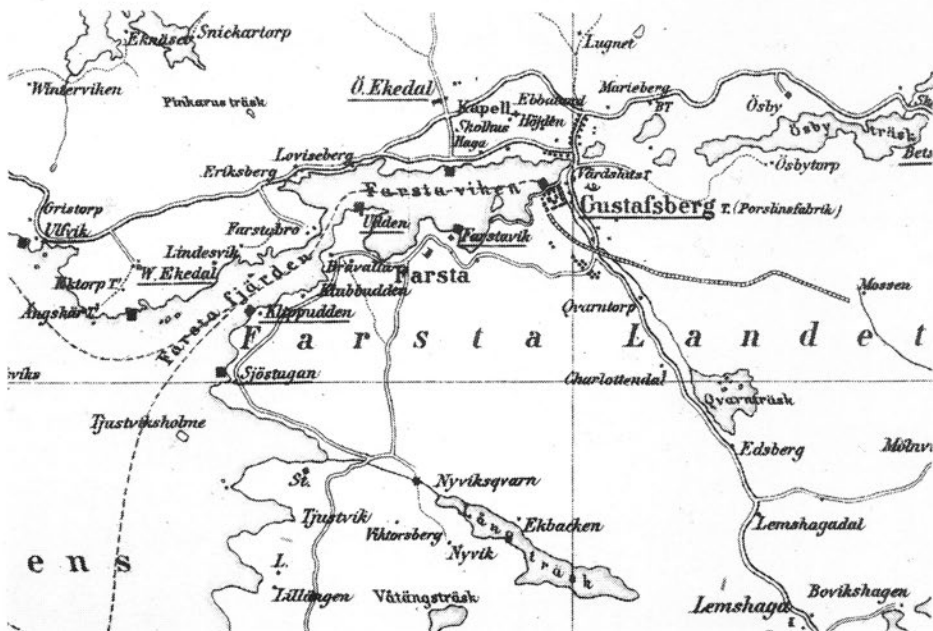
År 1935 kunde man knappast tänka sig att familjebolaget stod inför sitt slut. Lantbruket, skogen och rederiet klarade sig bra. Man fäste stora förhoppningar vid moderniseringen av fabriken. Victor Odelberg kunde, mer än förut, ägna sig åt ordförandeskapet i länssparbanken, brandstodsbolaget samt åt styrelseposter i flera andra företag och stiftelser. I kommunstyrelsen hade han ett ganska friktionsfritt samarbete med de kloka fackföreningsordförandena Carl Wiberg och Gunnar Andersson (d. 1959), som han ju kände sedan deras ungdom. Den senare var en framstående man och fick inflytelserika poster även i riksdagen och landstinget. I november fyllde Victor 60 år. Det blev nog hans livs höjdpunkt. Över 2.000 gustavsbergare med facklor i händerna marscherade till Farstavik, där Victor på trappan med sin familj bakom sig mottog hyllning från företaget, fackföreningen, kyrkan och de frireligiösa samfunden, idrotts- och skytteföreningarna m.fl. En ståtlig hyllningsadress graverad på silverplåt överlämnades. Ett inslag i hyllningarna var en artikel i Social-Demokraten om Victor, där han bl.a. berömdes för sitt goda samarbete med arbetarkommunen. I artikeln stod också, att Gustavsberg på ett lyckligt sätt kommit över den ekonomiska krisen, vilket dessvärre inte var sant. Men ännu in på 1930-talet tjtade importerade talare vid de årliga 1:a majdemonstrationerna om utsugningen och förtrycket från arbetsköparen och feodalherren Odelberg. Förkunnelsen gick knappast hem. Gustavsbergarna visste hur saken låg till.

I styrelsen för Södermanlands enskilda bank hade Victor träffat den mångsidige och energiske rektorn för Stockholms högskola, professor Sven Tunberg, här förut nämnd. De kom att bli förtrogna vänner. På sommaren 1936 skulle Tunberg resa till Island för att hålla föredrag under en svensk vecka i Reykjavik. Han föreslog Victor att följa med. Jag hade tagit studenten på våren och min far bjöd mig generöst att deltaga i resan, då han visste mitt stora intresse för Island och dess historia. Vi for med en liten isländsk lastbåt. Det blåste rätt mycket. Victors sammanväxta bronker gav sig tillkänna. Vi delade hytt. Varje morgon var hans näsdukar genomdränkta av blod. Det blev nödvändigt att han reste hem så fort som möjligt. Jag ville naturligtvis följa med. Min far förbjöd detta på det bestämdaste. En läkare konstaterade att det inte var någon fara för livet och den danska båten som skulle föra honom till Köpenhamn såg bekväm ut. På kajen i Reykjavik skildes vi, jag med tårar i ögonen. Tillfälligheter gjorde att jag stannade sommaren ut på Island. Vid hemkomsten fann jag min far bättre och blödningarna hade upphört. Nu gav han sig tid att fundera över Gustavsbergs framtid, ty han trodde ändå att hans dagar var räknade.

Avveckling förberedes

Det väntade bokslutet för 1936 skulle uppvisa en förlust på ungefär 60.000 kronor. Detta var ju i och för sig tråkigt, dock ingalunda alarmerande. Men vad skulle hända i det långa loppet? Bostäderna, en gång så föredömliga, var nedgångna. Ett stort moderniseringsarbete, som skulle kosta miljoner, var nödvändigt. Man kunde heller inte vara säker på att inte porslinet, även i framtiden, skulle vara en förlustindustri. Välvilliga råd att lägga ned fabriken, helt eller delvis, och stycka egendomarna avvisades med indignation: förräderi mot Gustavsbergs personal, förräderi mot faderns och morfaderns livsverk. Victor tog Sven Tunberg till råds. Kooperativa Förbundet var en av Gustavsbergs största kunder. Albin Johansson, som hyrde sommarställe på dess ägor, var väl känd. Kanske fanns här en möjlighet. Under alla förhållanden räknade Victor inte med att någon i ägarfamiljen skulle kunna leda företaget efter honom och Axel. Tanken fick vila så länge. I mars 1937 inträdde en ny kris i Victors tillstånd och han lades in på Maria sjukhus. Sven Tunberg satt vid hans sida. Nu var tiden kommen.

Sven Tunberg, Axel Odelberg och Albin Johansson brukade träffas i Stockholms Rotaryklubb till lunch på Grand Hotel. Tunberg lovade Victor att nästa gång de sågs, tala med Albin Johansson. Man kunde vara säker på att Axel skulle följa Victors linje. Han hade visserligen sin son Thorsten och hans framtid att tänka på, men detta kunde ju inte få stå i vägen. Tunberg tog Albin Johansson avsidet: »Egendomligt», sade Johansson, »jag har flera gånger sagt Axel, att om Odelbergarna ville sälja Gustavsberg, så borde de först vända sig till mig, och nu är det Victor som kommer med propån. Talar dom inte med varandra?» I maj 1937 gjordes köpet upp. Förhandlingarna hade skett under stor sekretess. Då det hela blev offentligt var överraskningen stor. Wilhelm Kåge och Hjalmar Olson hade inte varit invigda. De hade uppenbarligen på längre sikt tänkt sig att bli herrar över företaget, ett familjebolag som saknade framtid som sådant, och började så smått genom att söka köpa aktier från släktingar, som tröttnat på att inte få någon utdelning. Hjalmar var ung, ärelysten och kände sina krafter. Kåge var erfaren och hade ännu några decennier kvar av konstnärligt skapande. Nu blev de ju herrar, fast kanske inte så som de planerat.



Karta över Farsta-området från D.M. Eurén: »Ångbåtskarta öfver Stockholms omgifningar» (1886). Vägsystemet skiljer sig avsevärt från det nutida.

Exit Odelberg

Gustavsberg med allt och alla övergick till KF. Köpeskillingen var ca 7 miljoner, en summa som numera tycks obetydlig, men som då var mycket pengar. Härifrån avräknades bankskulden på ca 4 miljoner. Axel och Victor lämnade sina kontorsrum, kastade en vemodig blick på Carl Milles ståtliga herm av Wilhelm, som stod på fabriksgården – numera blickar han ut mot Farstaviken – och beredde sig att bryta upp från sina hem. Farmor skulle till sin död, vilken inträffade 1945, disponera Farsta, där hon bodde under sommarhalvåret. Under 1940-talet träffade jag ibland Albin Johansson. Vi satt gemensamt i styrelsen för Centralkommittén Folk och Försvar. Han hade föreslagit att bröderna skulle behålla sina hem och någon del av egendomarna och ville erbjuda goda villkor. Han tyckte det var konstigt att de inte ville. Det var inte möjligt att säga Albin Johansson allt vad jag trodde, men det fanns nog flera orsaker. Jag kan härvidlag bara yttra mig för Victors del. Han var helt enkelt utsliten vid 62 år och hade dålig hälsa. Därtill kom alla de prövningar som bestått honom både som verksledare och familjefar. Förmodligen tänkte han också på vissa aktieäggande släktingars likgiltighet inför brödernas slit och släp och deras gny inför utebliven utdelning. Han kunde höra dem, om han och Axel skaffade sig jordbitar på Gustavsberg. Victor skulle i den vägen heller inte haft stöd av min mor. Hon hade, trots ett lyckligt äktenskap, av skäl som jag antytt, aldrig kunnat så att säga, integrera sig med Gustavsberg. I stället var hon med mycket starka band knuten till sin hembygd i Tjust, där hon hade ett sommarställe. I en dödsruna över Victor skrev Hjalmar Olson, att Victor var något av en idealist och likgiltig för egna fördelar. Gustavsberg skulle bevaras helt och odelat. Vi barn tillfrågades inte.

Kunde bröderna Odelberg sålunda konstatera att de lagt Gustavsberg i goda händer, var glädjen hos de flesta gustavsbergarna stor. Folkrörelsen KF skulle ge dem bättre bostäder och ett säkert levebröd. De hade ibland känt marken gunga under sig. Jag satt en gång i en Värmdöbuss och hörde en person säga till sin sidokamrat: »Det gick åt helvete för Rörstrand, och du skall se att det går åt helvete för Gustavsberg också». Nu randades nya tider. Alla var dock inte nöjda, och alla älskade inte KF. Försäljningspersonalen fick erfa att mängder av uppköpare annullerade sina order. Bakom brödernas rygg hördes kritik, ja smädelser, för att de förått det fria svenska näringslivet och sålt till fienden, Konsum.

Av familjen Odelberg var Thorsten kvar hos Gustavsberg utan

större ansvar. Han var ordförande i skytteföreningen och hans hustru Görvel Gyllenstierna (1905-1984) ordförande i Röda Kors-kretsen. Thorsten kände sin situation rätt ohanterlig, lämnade Gustavsberg och övergick som reservofficer till kapten på stat vid Norrbottens artillerikår. Under beredskapen vid finska gränsen fick han en dödlig infektion och gick bort, ännu inte 40 år. Thorsten var en god och vänsäll människa. Lika litet som sin kusin Wilhelm Odelberg var han född till att bli tekniker och driftig industriledare. Axel slog sig ned i Djursholm. Han och Maud hade sorgen att överleva sina tre vuxna barn. Thorstens två flickor beredde dem glädje. Även i fortsättningen odlade Axel sina keramiska intressen och introducerade Hjalmar Olson i den engelska värld av keramiker som han så väl kände. Victor och Anna flyttade till Stockholm. Hans hosta, som möjligen också var nervöst betingad, upphörde. Ännu några år kunde han sköta sina förtroendeuppdrag. Tyvärr överlevde han sig själv, fick Parkinsons grymma sjukdom, vilken gjorde var dag under de sista åren till en plåga.

Själv uppehöll jag gärna kontakten med Gustavsberg. Några gånger på 1960- och 70-talet var jag inbjuden som föredragshållare i diskussionsklubben Gustavsbergs Forum. Där fick jag återse vänner från fordom. Det rörde mig när Lennart Backman, numera Värmdö Skeppslags fornminnesförenings vice ordförande, medförde en leksak, vilken han som pojke fått av min far. Jag medverkade då och då i tidskriften *Gustavsbergaren*, som började 1943 och av ekonomiska skäl upphörde under det för fabriken onda året 1977. Den var elegant och professionellt skött, i synnerhet under det sista decenniet av Edla Sofia Arvidsson och Margareta Hald. Det är en värdefull källa till Gustavsbergs historia i stort och smått. Särskilt intressanta och väldokumenterade är Gustav Alexanderssons artiklar, bl.a. om Gustavsbergsbåtarna.

En blick in i det förgångna

Det sades inledningsvis att jag ansågs besynnerlig, som påtade i jorden efter fornlämningar. Mitt intresse började tidigt. Det gjordes då och då intressanta myntfynd. Märkligast av alla var den händelse på 1920-talet, då lantarbetaren Westerlund på Andersdal under dikesgrävning invid ett stort flyttblock på vägen mellan Mölnvik och Lemshagadal fann sju stora kopparplåtar dalermynt. »Slutåret», tydde på att mynten gömtes av fruktan för ett ryskt återbesök i skärgården under den så kallade »lilla ofreden» i början av 1740-talet och att ägaren dött innan skatten återtagits. Plåt-

mynten visades länge i Gustavsbergs museum i »Gula byggningen», men stals tyvärr för några årtionden sedan.

Det var intressant att studera de gamla vägarna på Orminge- och Farstalandet. Från Kil över Västra Ekedal via landshövding Gyllenborgs milsten gick vägen ned till gamla färjstället vid Farstabrohål, en smal men ganska djup passage mellan Farstafjärden och Farstaviken. Vägen hade delvis fått ny sträckning, men den gamla syntes ännu inne i skogen. Vid färjställets västra strand hade man funnit mynt från 16- och 1700-talet. På en karta från 1666 står på denna plats »faresta» och längre bort invid viken samma namn för herrgården. I N-G Stahres bok *Ortnamn i Stockholms skärgård* (1986), står: »förleden i namnet Farsta är med all sannolikhet ordet far »farled». Det förefaller mig troligt att det är just detta färjställe, som gett Farsta dess namn. Denna förbindelse var säkert mycket åldrig, medeltida eller ännu äldre. I gammal tid var Baggen förbunden med Torsbyfjärd, Ösby träsk och andra numera uppgångna eller igenfyllda småsjöar. Ösby träsk, Bagarns träsk, Rutens träsk m.fl. kan vittna om detta. Färjstället vid Farsta blev sålunda den naturliga kommunikationen mellan Orminge- och Farstalanden, som möjligen in i historisk tid var öar. Färjan upphörde i slutet av 1860-talet såsom obehövlig. Landsvägen på Farstasidan blev till sin första del uppslukad av Brävalla tomtområde, men fortsatte på andra sidan genom hagarna utmed Farsta herrgårdspark, över ladugården, som före 1600-talets mitt var Farsta by, ned mot Kvarnsjön och Lemshaga ut mot Ingarölandet.

Ungefär 700 meter öster om det gamla färjstället vid den numera igenvuxna men synbara landsvägen ligger resterna av säteriet Gottholma. Det ursprungliga hemmanet hade under reduktionsåren i slutet av 1600-talet hamnat hos kammarrådet Gustaf Berg, adlad Palmquist, som enligt arkivalierna inte bodde där, utan gården arrenderades av en bonde. Liksom alla hus, som ryssarna kunde komma åt vid Baggens stränder, brändes också Gottholma. Somrarna 1932 och -33 gjorde jag några amatörmässiga provgrävningar och konstaterade 4 husgrunder, ett av större dimension, vilket överensstämmer med uppgifter från 1600-talet att det bott rätt mycket folk på Gottholma. Under 1657 års pest dog där 7 personer. Spår av branden påträffades också. I våra dagar kan man gå förbi det gamla säteriet utan att, på grund av växtligheten, se något spår av det. Ännu på 1930-talet fanns där förvildade ättlingar till en fruktträdgård.



Första. Målning av G.W. Palm 1856. Familjen i förgrunden är en schablonggrupp.

Inte långt från »Gamla Farsta», d.v.s. nuvarande ladugårdsområdet, ligger ett bygravfält från vikingatid. Min far förklarade, att jag skulle komma i konflikt med riksantikvarieämbetet, och kunde påräkna »vatten och bröd» i ungdomsfängelse, om jag gick dit med min spade. Däremot hade han hört att Erik Gustaf Godenius, då han på 1840-talet bodde på Farsta, låtit resa ett ekotempel i ett hörn av parken, vars tak var täckt av ostronskal. På den platsen fick jag gärna gräva om jag kunde hitta något spår av de forna läckerheterna. Detta ansåg jag vara under min värdighet att göra.

»Jag minns min gröna dal»

»It's good to touch the green green grass of home» lyder refrägen i en topplåt från 1960-talet. Ingen kunde känna detta bättre än jag. Det var härligt och nostalgiskt att under fritiden och tillsammans med min fru vandra omkring i dessa välkända skogar och dalar. Om fabriken expanderat dynamiskt, har miljövården i dessa trakter inte varit fullt så framgångsrik. Torvmosshagen, där man förr kunde höra tofsvipans gälla rop, blev sopstation. Tjustviksskogarna, där jag i min ungdom satt i majkvällens ljus och lyssnade efter morkullans knirpande, ligger öde i stor utsträckning. Man har återställt terrängen, fränsett stubbarna, till det utseende vårt land hade, när landisen just smält. Som av en fruktansvärd tromb har skogarna mejats ned och de sköna hagarna grävts bort både på Västra Ekedal- och Farstasidan, för att ge plats åt motortrafikleden från Kilsviken till Ålstäket. Av de gamla bostäderna från Godenius och Odelbergs tid är några välbevarade. Axels Strandvik är mäss och representationslokal. På Farstavik bor, som sagt, sedan 50 år Hjalmar Olson. Keys Bråvalla, med sin märkliga vikingabyggnad i August Malmströms design och botaniska grotta, är tjänstebostad. Täcka Udden, som under många år förfallit, blir nu renoverad. Professor Rossander införde dit sällsynta växter, buskar och träd. Ett och annat spår av denna sköna park kan ännu ses.

Man nalkas Farsta herrgård. Manbyggnaden från mitten av 1600-talet brändes då överamiralen Apraksins galärer gjorde sin visit i Farstaviken. Den byggdes upp på samma källargrund till ett behagligt 1700-talshus. På 1890-talet lät farfar en arkitekt, vars namn jag förtryckt, härja med byggnaden. Resultatet blev, som det står i en beskrivning, »det i barockstil uppförda Farsta slott». Det hörs inte längre hundskall eller glada skratt från ungdomarna. Den vita fasaden har blivit brun och rappningen faller i stora sjok. Nå-

gon har målat svarta kors invid porten, som man förr gjorde på pestsmittade hus. Fönstren på nedre botten har murats igen så att inga vandaler kan ta sig in. Bakom bräderna, som döljer fönstren på övervåningen, har trossbotten mellan matsalen och köket delvis störtat in. I förmaket, där jag lade tvåmanspatiens med farmor eller spelade grabuge med henne, Samuel Godenius franska favoritspel, har tapeterna flagnat och ruttnat. Lindallén har inte hamlats och sköts om på femtio år. De två rud-dammarna har fyllts igen med skräp. Ångbåtsbryggan har fallit ned i vattnet. Badhuset, ett av de äldsta på östkusten, försvann på 1940-talet. Att gå i den förr vackra och ansade parken en regnig novemberdag, är som att se bakgrunden och miljön till en ovanligt sorglig film, regisserad av Ingmar Bergman. Det sägs att det skall bli upprustning, men det har man hört förr.

Lemshaga är till salu. KF sitter trångt och behöver pengar. Huset är till det yttre, och nästan till det inre, orört sedan 1600-talet, då byggherren, amiral Erik Ryning, bodde där. Ruvande på århundraden av dystra minnen ligger byggnaden på sin kulle. Rysen var där, men inskränkte sig märkligt nog till att plundra men brände inte. Det inre är nu upplag. Något hem har det – med undantag av en sommarfamilj på 1920-talet – inte varit sedan den sorgsne änklungen Victor Odelberg flyttade bort för 75 år sedan.

Farstaudde, där faster Maria residerade i all sin glans under 1920-talet, lever ännu. Efter hennes död, hyrdes villan av sonen, hovrättsrådet Hans Bennich, min vän och kusin, känd för sin kvicka och skarpa tunga, men också för sitt goda hjärta. Efter hans bortgång 1950 har Farstaudde hyst prominenta direktörer i Gustavsbergs industri: Artur Teglund, Ruben Edqvist och nu dess chef, Sture Erixon.

Vi går inte med samma glädje som förr i Gustavsbergsmarkerna. Det blir mest en liten promenad i samband med tillsyn av familjegravarna på Gustavsbergs begravningsplats och Ingarö kyrkogård. Kanske blir det ett besök på Keramiskt centrum, där barnbarnen kan få måla tallrikar. Min gröna dal, som förr lyste, men som nu är full av sly, bevarar jag i hjärtat.

Författaren, fil.dr Wilhelm Odelberg, är född 1918 och uppvuxen i Gustavsberg. Till sin pensionering var han överbibliotekarie hos Stockholms universitet. Han är ledamot av K. Vetenskapsakademien och föreståndare för dess konst- och museisamlingar, ordförande i Axel Wenner-Grens stiftelse för internationellt forskarutbyte samt andre styresman i K. Krigsvetenskapsakademien.



Farsta efter 1890-talets besynnerliga ombyggnad. Foto: George Barlow.