

Värmdö

Journalen

Nummer 2 • Maj 2006

**Tillsammans kan vi!
Bilaga om förskolor och
skolor i Värmdö kommun**

Mitten



Din nya lokaltidning!

Välkommen till din nya lokaltidning

Värmdö Journalen

Utges av Värmdö Informationstjänst
Ansvarig utgivare: Birgit Wahrenberg
Adress: Tyra Lundgrens v 6, 134 40 Gustavsberg
Tel 08-570 327 00. Fax 08-570 366 60

E-post:
varmdo.informationstjanst@mailbox.calypso.net

Redaktör: Birgit Wahrenberg

Bankgiro: 5831-9500

Spridning: Hushåll i Värmdö kommun

Annonser och distributionsfrågor:
Värmdö Informationstjänst

Layout: Värmdö Informationstjänst

Upplaga: 16 500 ex

Utkommer med fem nummer per år

Distribution: SDR och Posten

Tryck: Prinfo Bergs, Oskarshamn

ISSN: 1653-5421

Eftertryck endast med redaktionens tillstånd och efter överenskommelse med upphovsmannen.

På omslaget: Sjösetting i Mölnvik, Gustavsberg

Foto: Point Blank Fotografi AB, Jan Hector

Nr 2
MAJ 2006

Värmdöcentern växer

Vi har fått många nya medlemmar som vill vara med och utveckla Värmdö.

Vad tycker Du om skolan, miljön, skärgården, planeringen, trafiken?

Kom med Du också!

Ring Hans Lindqvist 070-548 58 19 el Annette Olofsson Fors
570 192 93



CENTERPARTIET



Socialdemokraterna

Partiet för dig som vill få något utträttat – Välkommen som medlem du också!
www.varmdo.sap.se Box 99, 134 22 Gustavsberg Tel: 570 30 000

Medarbetare i detta nummer



Birgit
Wahrenberg



Christer
Hedberg



Agneta
Österman



Lars
Carpelan



Lotta
Johansson



Börje
Josephson

Detta är Värmdö Journalen

Värmdö Journalen är en obunden, partipolitisk neutral tidskrift som utkommer med minst fyra nummer per år. Tidningen innehåller nyheter om kommun, företag och det civila samhället. Men också granskning och förklaring av lokala händelser. Kort sagt, Värmdö Journalen handlar om liv och leverne i Värmdö, om smått och stort, om gammalt och nytt. Idén är att kommunicera, förtydliga och granska liksom att låta värmdöborna komma till tals.

Manusstopp för nr 3 (som utkommer i juli):
16 juni 2006.

BIRGIT WAHRENBORG, REDAKTÖR

**Borgerligt styrda
Nacka** har länets bästa
skolresultat.

**I socialdemokraternas
Värmdö** hamnar
skolorna i botten av
skolverkets mätningar.

Folkpartiet gör skillnad
www.folkpartiet.se/varmdo



Folkpartiet
KOM IGEN SVERIGE!

Ekobacken – Projekt som ger EKO

Projektet Ekobacken har nu fått fart på allvar. Det handlar om att bygga en företagspark med miljöinriktning, en fjärrvärmearläggning, bussuppställning för SL, återvinningscentral och ett besökscentrum i nära anslutning till ett värdefullt natur- och friluftsområde.

Besökscentrumet har arbetsnamnet NAVET efter begynnelsebokstäverna i de olika temana som ingår: Natur, Avfall, Vatten, Energi och Trafik. Varför kallas det då för Ekobacken? Namnet och loggan kommer av att företags- och verksamhetsparken ligger mellan Ekobacken-tippen i norr och torpet Ekbacken i söder. Genom att symboliskt föra in kretsloppet har vi fått det nya namnet Ekobacken.

Är värmeverk, bussuppställning och återvinningscentral ekologiska? Ja, Värmdö kommun gör här en stor insats för miljön.

Det nya fjärrvärmeverket ska eldas med träflis i första hand och ersätter flera oljeeldade panncentraler i Gustavsberg.

Kollektivtrafiken är oerhört viktig för att vår miljö ska må bra och då behövs utrymmen för uppställning och service av bl.a. bussar. SL använder också miljöbränslen i hög grad och verksamheten i Ekobacken ska ha en stark miljöprofil.

Att det behövs en ny återvinningscentral som ersätter den i Brunn är självklart viktigt i ett framtida kretsloppssamhälle. Den nya centralen ligger också bra till för gustavsbergarna.

– Miljöinriktat företagande är framtidens tillväxtområde. Sektorn växer nu snabbast i Sverige, säger Yvonne Blombäck (mp), ordförande i styrgruppen för Ekobacken.

– Det är viktigt att förstå att hållbar utveckling inte bara handlar om att källsortera och cykla i stället för att ta bilen. Det behövs resurser, ytor och anläggningar för både småskaliga och storskaliga lösningar, säger Leif Lundin projektledare för Ekobacken.

– Vi jobbar med att ta fram kriterier för vilka verksamheter som ska släppas in. Gestaltningen är viktig, men vi måste också bestämma vad vi menar med miljöföretag. Många företag har visat intresse, men inga avtal är skrivna ännu.

– Kommunen har i år blivit medlem i Stockholms miljöteknikcenter (SMTC) och där får vi en del draghjälp inom marknadsföring och kravställande.

Kommunalt markköp av Ekobacken

Värmdö kommunstyrelse har beslutat om ett intentionsavtal för köp av 4,2 hektar mark i Ekobacken av JM. Köpeskillningen är på tre miljoner kronor. Kommunfullmäktige avgör ärendet.

Den politiska styrgruppen för Ekobacken hade i april ett samråd med sakägare där olika deltagare diskuterade möjliga platser för etablering och pekade ut värdefulla miljöer där etablering inte är önskvärd.

– Mötet var lyckat och resultatet kommer att arbetas in i detaljplaneprogrammet för området, framhåller Yvonne Blombäck.

– Det känns mycket bra att avtalet med JM nu är klart. Avtalet tydliggör rollerna och kommunen har nu helt kontrollen över planeringsprocessen.

Yvonne Blombäck (mp), är ordförande i styrgruppen för Ekobacken, Leif Lundin är projektledare och sekreterare.



Fjärrvärmerna i Gustavsberg

Vattenfall Värme avser att hos Länsstyrelsen söka miljötillstånd för en integrerad värmeförsörjning i Gustavsberg. Genomförandet förutsätter att detaljplan utarbetas och fastställs av Värmdö kommun.

Planerat projekt

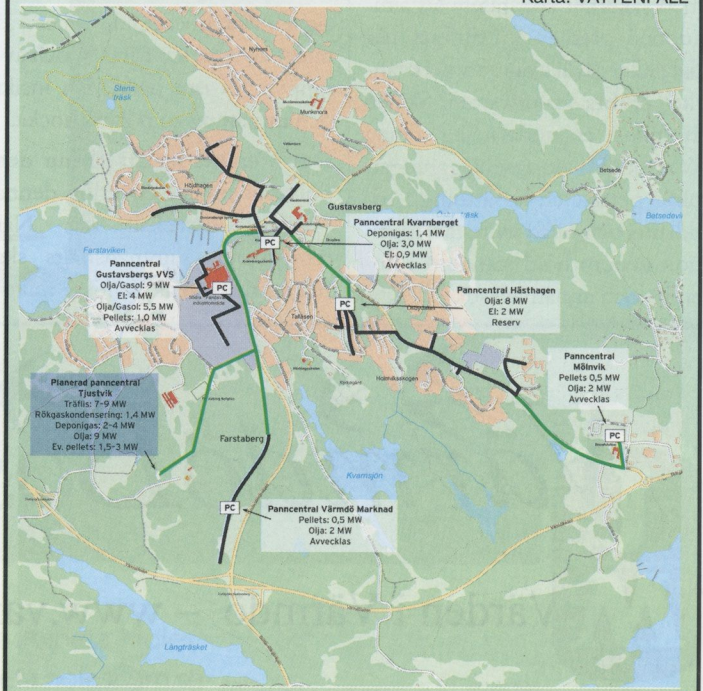
Värmeförsörjningen i Gustavsberg ska bli effektivare och ges ännu bättre miljöprofil med en ny värmecentral i Ekobacken, Tjustvik. Fem mindre fjärrvärmenäät byggs samman till ett, bioenergi ersätter olja och el, det blir möjligt att ta emot spillvärme från industrin och bränsletransporterna i centrala Gustavsberg minskar. Det är idén bakom den ombyggnad som Vattenfall planerar att påbörja 2007. Se kartan här nedan.

I den nya anläggningen blir den totala installerade förbrännings-effekten 20–25 MW. Biobränslen (flis, biogas och pellets) blir anläggningens huvudbränslen. Eldningsolja kommer endast att användas i reserv. Bränsletransporter till anläggningen (0–3 lastbilar/dag) kommer att gå på en ny väg från trafikplatsen vid motorvägen.

Den som vill ta del av underlaget för tillståndsansökan mm kan göra det på www.vattenfall.se/lokalisidor. Frågor och synpunkter på förslaget kan lämnas med e-post till varme@vattenfall.com eller på telefon 020-36 00 36.

Karta som visar föreslagen fjärrvärmeintegration i Gustavsberg.

Karta: VATTENFALL



Miljöstopp för husbyggande

I områden med stor risk för saltvattenin-
trängning ska ingen
ny bebyggelse
tillåtas som leder till
ökat vattenuttag.
Den rekommenda-
tionen ger Värmdö
kommuns miljö- och
byggförvaltning i sin
remissutgåva av
policy för enskilt
vatten och avlopp.
Det betyder i princip
ett byggstopp i
stora delar av kom-
munens kustområ-
den och öar.

Bristen på grundvatten och
möjlighet att på ett miljöriktigt
sätt infiltrera enskilda avlopp är
ett av Värmdös största miljöpro-
blem. Det finns i kommunen
ca 15 000 enskilda vattentäkter.
Merparten bergborrade brunnar
som förser en stor grupp boende
och besökande med vatten, när-
mare 100 000 personer.

Genom att ha undersökt
grundvattenförhållandena under
en 20-årsperiod kan Värmdö
med säkerhet konstatera att situ-
ationen gradvis försämrats när
det gäller såväl kvalitet som kvan-
titet på bra grundvatten. Skälen
är främst en undermålig rening
av enskilda avloppsanläggningar,
ökad permanentbosättning i fritid-
shus och ökad vattenkonsumtion
genom höjd standard i bo-
endet och annan livsstil.

Dessa hot tar kommunen på all-
var och har därför formulerat en
policy för dessa frågor som nu
remsbehandlas. Men policyn
väcker också starka känslor när
det står svart på vitt att vattenut-
tagen måste begränsas i vissa ut-
satta områden. Ett sätt att åstad-
komma detta är helt enkelt att be-
gränsa all nybyggnation som
medför ökat vattenuttag.

I princip gäller det stora delar
av kommunens kustzon både på
fastlandet och öarna. Vilka områ-
den som är särskilt känsliga, med
stor risk, finns identifierade ge-
nom geologiska undersökningar
och inventeringar – redovisade i
ett kartmaterial. Och det förskrä-
cker naturligtvis de som bor i
dessa områden.

Policyn för enskilt vatten och
avlopp, redovisar bakgrund och
förslag till åtgärder liksom ger
viktiga fakta och kunskap kring
vatten och avlopp. Reaktionerna
har heller inte låtit vänta på kring
åtgärdsförslagen.

Många vill fortfarande blunda
för problemen medan andra in-
ser att det behövs krafttag för att
lösa problemen. Krafttag som
starkt påverkar dig som enskild
och boende i dessa känsliga om-
råden. Antingen måste både
standard och livsstil förändras till
lägre vattenberoende eller så
måste nytt vatten föras in och av-
loppen tas om hand. En insikt
och utmaning som kan chocka.

Det återstår nu att se hur den
politiska processen kring denna
"policy" utvecklar sig. När
remissvaren sammanställts ska
frågan behandlas politiskt miljö-



Bilden är tagen hos utbildningsföretaget
Doctus i Gustavsberg.

och byggnämnden för att senare
gå upp till kommunstyrelse och
kommunfullmäktige för slutgiltigt
antagande.

Det råder ingen tvekan om att
frågan är kontroversiell, som alla
frågor som rör ens personliga
livsföring. I frågeställningen lig-
ger ett tydligt vägval om att slå in
på en miljömässigt hållbar ut-
veckling eller att chansa och av-
vakta. Väljs den hållbara vägen
väntas en rad hårda restriktioner
och åtgärder som kommer att på-
verka många. Det framstår klart i
policyförslaget.

Ett ökat miljömedvetande ger
samtidigt möjligheter till kon-
struktiva och hållbara lösningar.
Kanske är detta Värmdös chans
att finna innovativa lösningar på

vatten och avloppsproblemen
som kan bli världsledande. För
Värmdö är långt ifrån ensam om
sina bekymmer med enskilda och
små va-anläggningar. Det hop-
pas i varje fall entusiasterna kring
det ekologiska utvecklings-
centrum som nu planeras i Char-
lottendalsområdet, Ekobacken.

Fel om VA-taxa

I en notis i Värmdö Journalen
redovisades ett förslag till ny
VA-taxa i Värmdö kommun
som aldrig blev verklighet. Istäl-
let beslutade kommun-
fullmäktige i Värmdö
2006-01-25 att höja anlägg-
ningsavgiften för en enbos-
tadsfastighet som ansluter sig
till kommunens vatten- och
spillvattennät från 168 750 kr
till 180 000 kr inklusive moms.

Brukningsavgiften är oförän-
drad tills vidare. Fullständig
VA-taxa finns på kommunens
hemsida. VärmdöJournalen
beklagar att detta inte blev
tydligt i notisen.

Värmdö Bostäder

Värden i Värmdö – www.varmdobo.se

Värmdö - Kvarnberget Radhusen



Kvarnberget Radhusen

Småskaligt
skärgårdsboende



Parhusen

Parvillorna på Kvarnberget byggs i två storlekar, fyra av husen är på 147 kvm och övriga tolv hus på 133 kvm. Bostäderna har en genomtänkt planlösning med ljus och rymd. Tomterna ligger högt med utsikt mot den fina skärgårdsnaturen och Packhusområdet vid Gustavsbergs hamn.

Värmdö - Kvarnberget Parhusen



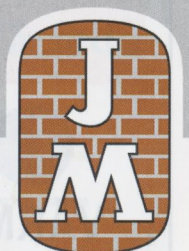
Kvarnberget Parhusen

Parhus med
modern arkitektur



Radhusen

På Kvarnbergets östra sida, längs en trevlig bygata, bygger vi fem yteffektiva radhus i två storlekar. Tre hus på 80 kvm och två på 118 kvm. Husens arkitektur har anpassats till de gamla bruks-husen på Kvarnberget.



För mer information kontakta Agneta Holes
tel: 08-782 87 92 e-post: agneta.holes@jm.se

INFORMATION OM SLAMSUGNING

Slamsugning allmänt

Det är viktigt att slamavskiljare, slutna tankar och fettavskiljare är placerade så att de är lättillgängliga för tömning. Ordna bra framkomlighet för slamsugningsfordon.

Inför en slamtömning bör anläggningen markeras tydligt, så att den går lätt att hitta. Anläggningen bör också märkas med fastighetsbeteckning. Det finns små flaggor att sätta vid brunnslocket. Lock eller manlucka ska kunna öppnas av en person utan verktyg och får inte vara övertäckt vid tömning.

Avståndet från slambrunn till uppställningsyta för slamsugningsfordon bör inte överstiga 15 meter. Om slamsugning sker från sjösidan behöver vattendjupet vara minst 2 meter.

Fastighetsinnehavaren är skyldig att lämna erforderliga anvisningar för undvikande av skada vid tömningstillfället.

Obligatorisk tömning av slamavskiljare

Enligt gällande renhållningsordning skall tömning av slam från slamavskiljare eller överpumpning till kompost ske minst en gång vartannat år eller oftare vid behov.

Det är fastighetsägarens ansvar att tillse att tömning sker minst en gång vartannat år eller oftare vid behov.

Kompostering

Tömning av slam från slamavskiljare kan även ske genom överpumpning till kompost. Kompostering av slam från slamavskiljare kan medges efter särskild prövning. Tillstånd för detta sökes hos Miljö- och byggnämnden.

Tömning av slutna tank, slamavskiljare på Värmdö fastland

För tömning av slutna tank, slamavskiljare tillämpar Värmdö kommun ett auktorisationssystem. Detta innebär att flera auktoriserade entreprenörer i konkurrens kan utföra slamtömning till av Kommunfullmäktige fastställda maxtaxor.

Auktoriserade entreprenörer år 2006

Sita Sverige AB
Hemsida: www.sita.se

Tfn 08-519 331 60

Fax 08-519333 42

E-mail: slam.ost@sita.se

Cija tank AB
Hemsida: www.cija.se

Tfn 08-55 66 17 30

Fax 08-55 66 17 44

E-mail: info@cija.se

Miljövision Per Göransson AB
Hemsida: www.miljovision.se

Tfn 08-570 300 14

Fax 08-570 338 85

E-mail: info@miljovision.se

Ragn-Sells AB
Hemsida: www.ragnsells.se

Tfn 08-795 47 40

Fax 08-590 354 31

E-mail: info.sto@ragnsells.se

LS Tankservice AB
Hemsida: www.lstankservice.se

Tfn 08-35 63 27

Fax 08-35 07 11

E-mail: info@lstankservice.se

Värmdö – öar utan fast landförbindelse

Antagen entreprenör för tömning av slutna tank, slamavskiljare och fettavskiljare år 2006:

Ragn-Sells AB
Hemsida: www.ragnsells.se

Tfn 08-795 47 40

Fax 08-590354 31

E-mail: info.sto@ragnsells.se

Tillsynsmyndighet

Det är Miljö- och byggnämnden i Värmdö kommun som är tillsynsmyndighet för enskilda avloppsanläggningar.

Tillstånd för enskild avloppsanläggning /dispenser

Miljö- och byggnämnden ger tillstånd för enskild avloppsanläggning, samt beviljar eventuella dispenser från slamtömning.

Verksamhetsansvar

Kommunstyrelsen har verksamhetsansvaret för slamtömning av enskilda avloppsanläggningar.

Ytterligare information

För ytterligare upplysning kontakta Tekniska förvaltningens kundtjänst tfn 08-570 134 00.

Kommunens hemsida: www.varmdo.se



VÄRMDÖ KOMMUN
Tekniska förvaltningen / Miljökontoret



SYNSAM

www.synsam.net

MODINS OPTIK SYNSAM

VÄRMDÖ KÖPCENTRUM • GUSTAVSBERG • 08-570 345 50

Snabbare inflyttning

Det ser nu ut som att inflyttningen i VärmdöBostäders nya hyreslägenheter kan tidigareläggas. Byggnationen av de 38 hyresbostäderna i Gustavsberg, Lugnet och de 119 lägenheterna i Hemmesta Centrum har gått snabbare än beräknat.

Den första inflyttningsdagen är nu satt till den 15 augusti i Lugnet och den 15 oktober för första etappen i Hemmesta. Det betyder bråda dagar för kommunens bostadsförmedling som förmedlar alla bostäderna men också för alla intressenterna som nu behöver bestämma sig lite tidigare. Dessutom handlar det ofta om att behöva säga upp sin eventuella gamla bostad minst tre månader i förväg.

Det nya området i Lugnet får adress *Harry Pettersson väg*.

Harry Pettersson (1910-1997) var under folkhemsepoken Gustavsbergs kommunala "byggherre", skapare av bl a bostadsområdet Lugnet tillsammans med arkitekten Olof Thunström. Thun-Ollevägen mitt emot den nya vägen är uppkallad efter arkitekten. Harry Pettersson var bl a som ordförande i kommunalnämnden (i 32 år), Stiftelsen Gustavsbergs Bostäder och Konsumtionsföreningen. Han var med och byggde upp det moderna Gustavsberg. Förutom Lugnet kan också nämnas Kvarnbergsskolan (1950-58), Runda huset (1954), vattentornet (1963) och Domusvaruhuset (1964).

Det nya området i Hemmesta får adress *Skärgårdsvägen*.

Mingel vid tidskapselceremonin i Farstadal, mars 2006.



Spadtag med tidskapselceremoni i Farstadal

Tidskapseln är en behållare som används för att bevara ett urval av brev, foton eller föremål som ska representera samhället 2006 i allmänhet och Farstadal som det ser ut i idag, i synnerhet. Metallbehållaren är gjord för att hålla i minst 100 år.

På plats i Farstadal, som ligger i Gustavsberg, fanns JM, konsulter, finansierande bank, blivande boende, representanter från bostadsrättsföreningen, tjänstemän från kommunen och kommunpolitiker.

Lars Bryntesson (s), kommunstyrelsens ordförande i Värmdö tog ett gemensamt spadtag och öste den första sanden över tidskapseln.

Spadtaget togs den 9 mars år. Hela Farstadal kommer att omfatta ca 250 bostadsrätter (med JM som byggherre) och ca 60 hyresrätter (med VärmdöBostäder som byggherre). Första inflyttning i bostadsrätterna beräknas ske våren 2007. VärmdöBostäders byggstart beräknas bli hösten 2006.

Bild: LINDA WIMAN

Vi bildar Borgerlig Allians Värmdö



Katarina Aspenberg (fp), Monica Pettersson (m), Amanda Agestav (kd), Peter Bondesson (fp), Jonas Nilsson (m) och Stefan Dozzi (kd).

I höstens kommunval söker vi tillsammans Ditt förtroende.

Vårt nya samarbete stärks av den ideologiska samsynen, respekten för varandras olikheter och det personliga förtroendet mellan oss.

Värmdö är bra, men kan bli ännu bättre. Vi erbjuder ett borgerligt alternativ för denna utveckling.

Valfrihet, trygghet och kvalitet står i centrum.

Borgerlig Allians Värmdö



www.moderat.varmdo.se • www.folkpartiet.se/varmdo
www.varmdo.kristdemokrat.se



Lasse Larsson och Gun Fall har ansvaret för kundkontakterna i Värmdö Kommun Fastigheter AB.

Förstärkta kundkontakter i kommunens fastighetsbolag

Två verkliga veteraner från VärmdöBostäder AB ges nu ansvaret för kundkontakterna i Värmdö Kommun Fastigheter AB. Gun Fall och Lars Larsson finns nu i frontlinjen för bolagets förvaltning av kommunens skolor, förskolor, servicehus, administrations- och andra verksamhetslokaler.

Första kvinnliga fastighetsskötaren



Elisabet Ernström

Elisabet Ernström heter VärmdöBostäders första kvinnliga fastighetsskötare. Hennes arbetsområde är för närvarande Fiskgjusevägen, Renvägen och Thun-Ollevägen i Gustavsberg. Hon började efter en tid som praktikant i VärmdöBostäders Björkåsområde på Djurö. Elisabet Ernström som bor i Farsta Slottsvik har en bred erfarenhet bakom sig, inte bara med sina snart 51 år och tre barnsmor till nu vuxna söner. Hon har också hunnit med att arbetat som modedesigner, porlinsstillverkning och utvecklat museibutiker. Men hon ville gå vidare och valde yrket fastighetsskötare.

– Efter min utbildning var det dags för praktik och då valde jag mellan ett antal fastighetsbolag men det blev VärmdöBostäder eftersom jag blev så positivt bemött där. Jag kände mig verkligen välkommen och sedan februari förra året är jag fast anställd, berättar hon glatt.

– Det där med att arbeta på manligt dominerade arbetsplatser är hon van vid och ser det som en positiv och lärande utmaning. Jag trivs på arbeten där det är lite tuff miljö. Män är vana att ta för sig i sina yrken och det tror jag att vi kvinnor kan lära av, anser hon. Själv tycker jag om att arbeta både med händerna och kroppen så det här arbetet är verkligen att rekommendera, säger Elisabet Ernström med ett varmt leende.

– Jag trivs mycket bra. Och att vara fastighetsskötare är ett verkligt flexibelt arbete med både teknik och sociala kontakter. Hoppas verkligen att det kommer fler tjejer i det här jobbet. Det bra med en blandning, tycker hon. Elisabet Ernström är inte heller rädd att be om hjälp. Behöver jag råd och stöd med det tekniska finns det ju många kunniga kolleger att fråga, konstaterar hon.

Elisabet Ernström har verkligen mötts mycket positivt av både de boende och företagsledning. Det råder därför ingen tvekan om att det blivit ett lyckokast. Något som kanske kan locka fler kvinnor till yrket.

– Det är ett led i Värmdö Kommun Fastigheters strävan att ytterligare vässa vår organisation för än bättre kontakter med brukarna av våra lokaler, säger bolagets VD Björn Blomkvist.

Organisations förändringen som startades i början av februari i år innebär att Gun Fall svarar för kalkylering och kontraktsfrågor. En viktig funktion eftersom olika verksamheter har skilda förutsättningar och avtal om lokalutnyttjandet och lokalbehoven. Gun Fall är dessutom en verkligt erfaren person på detta område med 28 år i liknade befattning som förvaltare och projektledare hos bostadsföretaget VärmdöBostäder AB.

Lars Larsson, eller Lasse som han kallas, har nästan lika lång tid som förvaltare i bostadsföretaget, 22 år, och kommer huvudsakligen att arbeta med de tekniska frågorna kring underhåll, ny och ombyggnad samt andra förvaltningsfrågor. Båda har sin placering i den gemensamma förvaltningen för de båda fastighetsföretagen på Skogsbovägen 15.

Bland deras uppdrag kan nämnas upprustning av Evinge Gård och Farstaborgs idrottsplats med omklädnadsrum och föreningslokaler. Även underhållsplaneringen för hela fastighetsbolaget håller på att utvecklas.

– Viktigt är att alltid följa upp våra åtgärder, säger Lasse Larsson. Det kan gälla efter någon vattenskada eller ombyggnader. Och då är det betydelsefullt med återkopplingen, konstaterar han.

Även rutinerna kring felanmälan håller på att ses över i båda bolagen. Det ska också bli tydlig för brukarna att veta till vem de ska vända sig i olika fastighetsfrågor.

Text: BW

Ny fastighetsexpedition i Munkmora

Inom VärmdöBostäder AB finns idéer om att öppna en ny fastighetsexpedition för Munkmoraområdet. Det med anledning av att företaget Radio Markör på Markörplan nu flyttat till nya lokaler i Gustavsberg centrum.

– Vi tror att det kan ge ökad service och bra hyresgästkontakter i området, menar Björn Blomkvist, VärmdöBostäders VD. Men ännu är inte alla planerna klara eftersom förvaltningsorganisationen för området håller på att ses över i samband med att en central hantering av hyresgästkontakter och felanmälan införs.

2006 års hyror klara

Hyrona i för år 2006 i VärmdöBostäder AB är klara. Hyresmarknadskommittén beslutade om en höjning på 0,5 procent från och med januari 2006.

Även lokaler med s.k. förhandlingsklausul får en höjning med 0,5 procent. Parterna är överens om att hyreshöjningen ska tas ut retroaktivt för de första fyra månaderna och därefter är hyran höjd med angiven procentsats.

VärmdöBostäder hade begärt drygt 3 procent i hyreshöjning bl a mot bakgrund av de stigande energikostnaderna och behovet av underhåll. Dessutom har den generella räntenivån redan i år höjts med 0,5 procent.

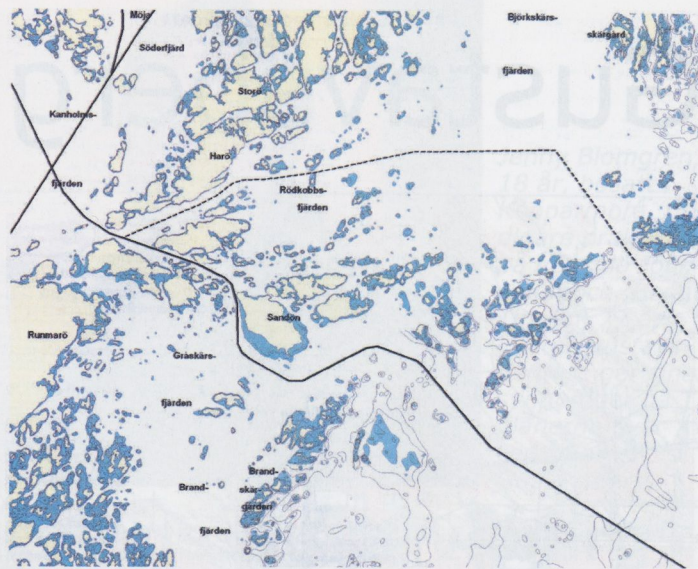
För en normaltrea på ca 70 kvm betyder uppgörelsen en hyreshöjning på ca 25 kronor per månad.

– Nu när vi höjer hyrona endast med 0,5 procent innebär det att flera viktiga åtgärder måste skjutas på framtiden. Vi kommer dock att arbeta hårt för att begränsa de negativa effekter de lägre intäkterna medför, säger Björn Blomkvist, VD i bostadsbolaget.

Storsatsning på gång- och cykelvägar

Värmdö kommun satsar i år stort på utbyggnad av gång- och cykelvägar. Aktuella är följande.

- 1. Hästkroken-Ösbyskolan**
Arbete pågår.
- 2. Hagaberg-Torshäll**
Färdigbyggd.
- 3. Näverängsvägen-Hagaberg-Torshäll**
Färdigbyggd.
- 4. Kedjebacken-Hermelinvägen-Dianavägen**
Arbete pågår.
- 5. Hemmesta Dalväg-Bygdevägen**
Projektering pågår.
- 6. Djurö Kyrkväg-Hamnplan**
Projektering pågår.
- 7. Breddning av befintlig trottoar mellan Björkås och Byns gård**
Projektering pågår.
- 8. Hemmesta vägskäl-Torsby**
Samordnas med VA-förläggning. Projektering pågår.
- 9. Hemmesta vägskäl-Älvsby**
Färdigprojekterad.
- 10. Hagaberg-Skeppsalsström**
Markförhandlingar pågår. Arbetet beräknas starta under våren 2006.



Översiktsskarta. Horsstensledens område och farleder. Den streckade linjen markerar Horsstensledens sträckning.

Karta ur Sjöfartsverkets miljökonsekvensbeskrivning

Gammal stridsfråga i Värmdö åter aktuell

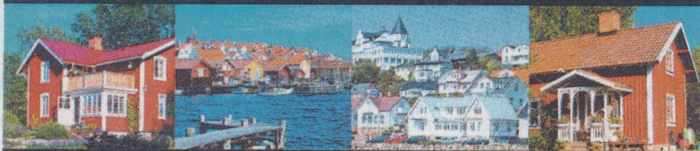
Frågan om en ny stor farled genom Värmdö skärgård är gammal. Först gick den under namnet Rödkobbsleden, ett förslag som lades på is bland annat på grund av protester från Värmdö kommun. Senare har en något justerad sträckning utarbetats av Sjöfartsverket tillsammans med Stockholms Hamn med det nya namnen Horsstensleden.

Men det är i grund och botten samma förslag. Ett förslag som enligt Sjöfartsverket ska ge högre sjösäkerhet men som för andra innebär att än större fartyg kan tas in i den känsliga skärgården. Dessutom i områden som hittills varit befriad från större fartyg. Förslaget om den nya Horsstensleden är nu ute på remiss bland kommuner, företag organisationer och enskilda som har möjlighet att komma med synpunkter.

En ny farled innebär en omfattande miljöpåverkan varför miljökonsekvensbeskrivningar (MKB) redovisas. Initiativ har också tagits till offentligt möte i frågan. Det hölls 16 maj hos Systrarna Delselius i Grisslinge. Alldeles uppenbart är att denna gamla stridsfråga väcker upp starka känslor när den nu på nytt aktualiseras av Sjöfartsverket. Dessutom i en situation där Värmdö kommun inte längre har någon vetorätt.

På kommunfullmäktiges aprilmöte framställdes en motion av Mona Rudenfeldt (s) och Margareta Flodström (s) om att Värmdö kommun ska anordna en lokal folkomröstning om Horsstensleden.

HUS SÖKES!



**Villor Fritidshus Sjöställen
Kedjehus Radhus Tomter**

**Höga priser till låga
arvodet!**

Mycket stor efterfrågan på villor, radhus, fritidshus, även exklusiva sjöställen.

Fri värdering och juridisk rådgivning.

Hos oss blir Du inte en i mängden, vi erbjuder Dig en effektiv och diskret handläggning.

Aukt. Fastighetsmäklare. Etablerad 1978.

Se vår hemsida: www.husnet.nu



Värmdö Mäklarbyrå

Värmdö tel: 571 686 00, Stockholm tel: 722 03 22

Mikael Thorén

FASTIGHETSBYRÅ AB

FÖRMEDLING AV VILLOR OCH FRITIDSHUS
I VÄRMDÖ KOMMUN.

08-571 444 44

Auktoriserad fastighetsmäklare

Gustavsberg i förändring



Den nya centrumgatan från Skärgårdsvägen. På vänster sida syns ett nytt flervåningshus med butiker och eventuellt bibliotek samt bostäder och på höger sida syns teatern med påbyggd våning i fonden.

Bild: WSP Stadsutveckling/Arkitekter

Centrala Gustavsberg ger idag ett splittrat och osammanhängande intryck. Hamnen och centrum hänger inte ihop på ett tydligt sätt och området saknar i princip bostäder trots att det finns god service och bra kollektivtrafik på platsen.

Handeln behöver ett ökat kundunderlag för att kunna utvecklas och trafiksituationen för såväl fotgängare, rörelsehindrade, bilister och bussar behöver förbättras. Ny handelsområden har vuxit upp vid motorvägen, utanför centrumkärnan, vilket kan ses som ett hot mot centrum men också som en möjlighet. Nu kan vi skapa ett levande och trivsamt centrum med plats för annat än storhandel och bilar!

Fyra arkitektkontor fick i november 2004 i uppdraget att göra parallella skisser över centrala Gustavsbergs framtida gestaltning. Förslagen visades på biblioteken och många värmdöbor kom med skriftliga synpunkter. Flera möten ordnades också. Under hösten 2005 har förslaget bearbetats och fördjupats som resulterat i ett helt förslag. Det nya planförslaget har presenterats under våren med bl a en stor utställning i Gustavsbergs Galleria. Några projekt kan förverkligas snart medan andra ligger långt framme i tiden. Intresset har varit på topp! Synpunkter har kunnat lämnas in till plankontoret. Värmdö Journalen visar här delar ur planförslaget "Hela Gustavsberg" som är arbetsnamnet.

Plats att mötas

"Stadsparken" utvecklas och flyttas något och blir en fortsatt viktig mötesplats i Gustavsberg. Parken rustas upp och förses bland annat med vattenkonst, men ingen stor kanal. Marken sänks drygt en meter ner mot Farstaviken så att parken sluttar lätt ner mot vattnet. Parkstråket fortsätter längs Farstavikens norra strand fram till och med Strandvik.

Farstaviken överdäckas längst in mot parken och på däckets byggs ett café. Här är en fin plats att njuta av vårsol och ljumma sommarkvällar. I slätten söder om kyrkan byggs en bred trappa att också sitta och vila i.

Runda huset används som allaktivitetshus och föreningshus. Här kan föreningslivet ha möten och annonsera sina verksamheter.

Plats att bo

I dag finns inte en enda bostad i de mest centrala delarna av Gustavsberg. Det finns däremot en stor efterfrågan på bostäder i centrala lägen, nära bussar, butiker och annan service. Ett centrum som är mörkt och folktomt på kvällarna inbjuder till skadegörelse och känns otryggt att passera. Kundunderlaget ökar för både butiker, kultur och nöjen om fler finns i närområdet.

Det går att bygga cirka 1000 nya bostäder i centralt belägna flerbostadshus på sådant sätt att den gröna karaktären med "hus i parkkänsla" ändå finns kvar. Antal våningar kan variera mellan tre och kanske sju-åtta på något ställe. Ett flervåningshus med bostäder i de övre våningarna byggs i stället

för centrums nuvarande "posthus".

Plats att shoppa

Hus med butikslokaler byggs längs den nya gatan genom centrum och längs Bagarvägen mellan centrum och hamnen. Skytlfönstren berikar gatubilden och bidrar till trivsel och trygghet även kvällstid genom att lysa längs ståk där många rör sig.

Plats för kultur

Biblioteket flyttar till nya och tillräckligt stora lokaler mittemot teatern. En läsesalong och utställningsdel finns på bottenvåningen medan själva biblioteket ligger en våning ovanför. Gustavsbergsteatern blir lätt att nå och parkera intill från den nya gatan. Huset kan byggas på en våning med t ex lokal för dansundervisning. Parken vid Musikens hus rustas upp.

Plats för konst

Statens konstråd medverkar tidigt i planeringen så att den konstnärliga utformningen integreras med övrig gestaltning (se vidare sidan 12).

Plats för bilar

Bagarvägen dras om och går i en svag båge nedanför Kvarnberget. Här blir en dubbelriktad butiksgata med kantstensparkering. Gamla Skärgårdsvägen öppnas för genomfartstrafik. Från kyrkan till centrum. Den nuvarande storskaliga Bleksängsvägen mellan rondellen och hamnen tas bort. I stället förlängs Bleksängsvägen med en smalare gata närmare Runda huset, fram till Bagarvägen. En ny gata som förbinder Skärgårdsvägen och Aspviksvägen dras genom centrum där systembolaget nu ligger. Gatan har plats för kantstensparkering på bägge sidor. Mellan konsumbyggnaden och Runda huset skapas ett torg med plats för korttidsparkering men inte genomfart.



Jenny Blomgren, 18 år, bosatt i Kopparmora, tidigare praktikant på Värmdö Journalen och Bengt Thyrén, 77 år, inbiten gustavsbergare ger sina synpunkter på planerna över centrala Gustavsberg.

Två årgångar om framtidens Gustavsberg

1000 nya bostäder

Bengt: Det är positivt att planarbetet har kommit igång och att olika arkitekter fått jobba med det. Det är bra att man förtätar centrum men jag är däremot väldigt tveksam till antalet bostäder, 1000 bostäder är väldigt mycket. Det kommer att innebära mycket trafik. Sedan gäller det också att man placerar bostäderna på rätt ställe och att dom får en vettig och bra utformning.

Jenny: Det är bra nya bostäder byggs. Värmdös ungdomar har svårt att få tag på en egen hyreslägenhet. Det händer ju att man bor hemma tills man är 22-23 år om inte mer. Att det finns bostäder i centrum är bra eftersom att det inte är så kul att stå och vänta på bussen sena kvällar, man känner sig ensam och osäker när det inte finns liv omkring.

Sport- och kulturcentra

Bengt: Om man ska få fart på centrala Gustavsberg krävs satsning på något annat än handel. Man har byggt upp två stora köpcentra i anslutning till samhället och att nu väcka liv i centrala Gustavsberg tror jag är svårt. Det som är bra det är den nya Gallerian. Det gäller att de företag som etablerar sig här får chans att överleva. Ett urmakeri saknas. Att få fart på centrala Gustavsberg kräver investeringar i sport. Efter många år av oförmåga att fixa till en simhall har man äntligen satt spaden i jorden, detsamma gäller ombyggnaden av tennishallen.

Bandyn behöver en inomhushall, det finns inte med i förslaget. Musikläraren Andras Tartsay, som blev utnämnd till årets Gustavsbergare, pratar sig varm för en musikhall med plats för 500 människor och en ordentlig scen, det vore en bra investering.

Jenny: Kultur tycker jag inte är så himla viktigt. Jag åker hellre in till Stockholm för att gå på konserter och liknande. Däremot är det bra att satsa på idrotten och den nya simhallen med ett litet äventyrsbad är bra.

Mysiga handelsstråk

Bengt: Man funderar på att bygga ett handelsstråk utmed Bagarvägen. Det är bra att Bagarvägen får lite mera liv, men att den även ska tjäna som infartsväg till hela Gustavsbergs centrum det är jag tveksam till. Det föreslås gatuparkeringar. Man har helt underskattat behovet utav parkeringsmöjligheter och bilens betydelse i samhället. Man måste alltså satsa stenhårt på var bilarna ska finnas.

Jenny: Jag tycker inte om idén om dra en gata på nuvarande Systembolagets plats. Där systemet är idag. Centrum. Det blir för uppdelat, går man rakt fram missar man nästan allt. Däremot är det bra att man bygger ihop Gustavsbergs Centrum och hamnen.

Konstnärlig utsmyckning

Bengt: I en gammal plan för Gustavsbergs Centrum hade man ritat in en park. Det var Stig Lindberg, tror jag, som svarade för utformningen, den var jättefin. Jag vet inte vad man hade tänkt hitta på nu, men den konstnärliga utsmyckningen av Gustavsbergs centrala delar är mager, det krävs att man satsar mycket mer på att få fram en bra konstnärligt utsmyckning.

Jenny: Det är inte roligt att gå igenom ett centrum som knappt har någon utsmyckning alls. Det skulle räcka med en fontän så skulle det vara mycket trevligare. Viktigt är också mysiga parkbänkar och blommor.

Andra funderingar

Bengt: Jag har pratat mig varm för att Farstaborg ska få mer parkeringsmöjligheter. Det är dåligt med det, man har byggt på varenda kvadratmeter. Idag åker folk bil till idrottsanläggningar. Och nu när man ytterligare ska bygga ut Gustavsbergs centrala delar och idrottsanläggningar behövs plats för bilarna.

Jenny: Jag tycker det är viktigt att det görs något åt gångvägen mellan Munkmora och Gustavsberg. Det är bra att det planeras bostäder där. Gångvägen är mörk obehaglig att gå kvällstid. Skulle något hända är det ingen som hör om man skriker.

Att vara hemlös kan synas enkelt att förstå men det är betydligt mer komplicerat än så. Bland annat handlar det om i vilken situation en hemlös befinner sig i. Regelverket för dessa frågor har delat upp hemlösheten i fyra situationer var av den första omfattar en person som är hänvisad till akutboende, härbärge, jourboende eller är uteliggare. Och med den utgångspunkten fanns det vid mätillfället i Värmdö 10 sådana personer. Idag lär siffran vara nere i en person.

Övriga grupper av hemlösa har situationer som innebär att de är inskrivna eller intagna och ska skrivas ut inom vissa tider, situation 2 och 3, eller bor med mer tillfälliga kontrakt, situation 4. Helt uppenbart är att hemlösfrågan till stor del är beroende på tillgången till bostäder och vad hyresvärdarna har för krav för att få ett kontrakt. Likaså vilka förutsättningar den hemlöse har för att kunna betala för sin bostad.

– Rent allmänt är att hyresvärdar och andra bostadsupplåtare har högt ställda krav. Här gäller att ha god ekonomi och fasta inkomster. Arbetslösa, sjukskrivna eller de med betalningsanmärkningar har i regel ingen chans till bostad. Och de som inte sköter sin hyra eller stör åker obönhörligen ut. Just detta är en het fråga för det kommunala bostadsföretaget

Hemlösa i Värmdö

I Värmdö fanns 34 personer som är hemlösa. Det om vi får tro den undersökning som Socialstyrelsen senast gjort i maj förras året. Men frågan om hemlösa är inte helt enkel att besvara. Det handlar om vad som menas, förstår vi av undersökningen.

VärmdöBostäder som diskuteras mellan bolaget och kommunen.

Hur är det då för de i den första situationen. Vad görs för dem. Så här svarar Ingrid Ersholt, enhetschef på vuxengruppen inom individ- och familjeomsorgen.

– På Värmdö har vi en policy att alltid erbjuda människor tak över huvudet. Ingen skall behöva sova utomhus eller i trappuppgångar. Idag är flera av de personer som varit i kategori 1 inberäknade i kategori 2 eller 3, dvs personer som bor på en institution. Av dessa är en person omhändertagen enligt LVM (Lagen om vård av missbrukare), säger Ingrid Ersholt.

– **Personerna** som till och från tillhör kategori 1 har oftast en missbruksproblematik och/eller psykisk problematik. Dessa personer har alla en behandlingskontakt i form av en socialsekreterare som försöker erbjuda samt motivera personen till ett drägligare liv.

– Detta kan i vissa fall vara boende och sysselsättning, men i andra fall behandling. Det görs alltid en individuell handlingsplan på varje person, avslutar Ingrid Ersholt.

Jösta Claeson (s), socialnämndens ordförande:

– **I Värmdö** har vi bra koll på läget vad gäller hemlöshet. Vårt

förhållningsätt är att alla som bedöms klara eget boende, om än ibland med stöd, skall erbjudas det. Tack vare ett mycket gott samarbete med VärmdöBostäder går detta nästan alltid att ordna.

– **Vi har också en mycket** proffsig socialförvaltning med god kännedom om medborgarnas förhållanden och som hittar kreativa lösningar. Självklart underlättas det av att man nu åter börjat bygga hyresrätter igen.



Jösta Claeson (s), socialnämndens ordförande

Jösta Claeson menar att många år gick förlorade när tidigare kommunledning under 16 år underlät att ta sitt ansvar och bara byggde bostadsrätter.

– Den skevhet som därmed skapades påverkar negativt dem som har det svårast att komma ut på bostadsmarknaden. Men, som sagt, detta håller vi nu sakta men säkert på att rätta till, försäkras Jösta Claeson.

Text: BIRGIT WAHRENBERG

www.ifd.se



Statens Konstråd och Värmdö kommun samarbetar om stadsparken i Gustavsberg

Värmdö kommun har tillsammans med Statens konstråd inlett ett samarbete kring den blivande stadsparken i Gustavsberg. Medel finns avsatta från Värmdö kommun och Statens konstråd. Målet är att skapa en intressant och internationellt högtstående konstnärlig gestaltning i de centrala delarna av Värmdö kommun.

Avsikten är att redan på programstadiet i kommunens deltaljplanearbete integrera den konstnärliga gestaltningen med övrig planering och utveckling. En satsning på konst i det offentliga rummet gör att vi som rör oss där känner en större glädje, trygghet och trivsel.

Välkommen till IFD:s Butikkälla, Hästthagsterrassen 1 (f.d. Konsumbutik)

Öppet: Helgfri tisdag & torsdag 12.00 – 18.00

Lördagsöppet: 17 juni 12.00 – 18.00

Våravslutning med musik & sång:

Torsdag 29 juni kl 12.00 – 18.00

Juli: Semesterstängt

IFD:s kretslopp gynnar alla: Givaren, mottagaren, naturen och kommande generationer.

IFD i samarbete med Värmdö kommun, VärmdöBostäder AB, Arbetsförmedlingen, Försäkringskassan
Tel: 0704-95 33 09 Fax: 08-571 629 27 E-post: mirjam_ul@hotmail.com

ifd ideell förening direkthjälp



Alf Widmark som är chef över familjegruppen inom individ- och familjeomsorgen, kommer att basa för det blivande familjecentret. Alf är initiativtagare och den drivande kraften bakom familjecenter i den form det får i Värmdö.

Familjecenter

Socialnämnden föreslår att ett kommunalt Familjecenter öppnas i simhallen i Gustavsberg. Verksamheten inriktas på familjer med barn i alla åldrar med prioritering av barn upp till 12 år. Syftet är att skapa en öppen mötesplats där föräldrar kan träffa föreningsliv och myndigheter och vid behov få råd och stöd.

Omorganisation inom socialförvaltningen

Den stora bredden inom handikappomsorgens verksamheter ställer stora krav på olika resurser och metoder. För att anpassa organisationen efter förändrade krav ersätts nuvarande handikappomsorgsavdelning av tre avdelningar; en barnavdelning, en avdelning för socialpsykiatri och utförarverksamhet för vuxna samt en avdelning för myndighetsutövning för vuxna.

Verksamhetsbidrag till pensionärs- och handikapporganisationer

Socialnämnden beviljar bidrag till Värmdös pensionärsföreningar med 31 560 kronor 2006 och handikapporganisationer med medlemmar i Värmdö beviljas 19 250 kronor.

Skolavslutningsarrangemang

Socialnämnden bidrar med 13 500 kronor till det planerade skolavslutnings-arrangemanget vid Grisslinge Havsbad.

Brottsofferstöd i Värmdö kommun

Socialnämnden föreslår att ett Brottsoffercentrum öppnar i Värmdö. Brottsoffercentrum i Värmdö ska vända sig till samtliga brottsoffer såsom unga brottsoffer, misshandlade barn, misshandlade kvinnor och övriga offer för familjevåld och andra vuxna brottsoffer. Verksamheten ska vara en samverkan mellan socialtjänst, polis, berörda kommunala verksamheter och olika föreningar. Utvecklingsmedel för verksamheten kommer att sökas från Länsstyrelsen.

Familjerådgivning

Värmdö erbjuder kommunens invånare familjerådgivning genom företaget Barn & Ungdomsgruppen Sociala tjänster & Utbildning i Sverige AB.

Bidrag till PRO före Generationsmix

Värmdö PRO driver sedan 1999 projektet "Värmdö Generationsmix". Pensionärer och ungdomar från Hemmestaskolan styrketränar regelbundet tillsammans. Projektet är mycket uppskattat av både pensionärer och ungdomar. Socialnämnden beviljar PRO 22 000 kronor för verksamheten 2006.

Bidrag till Verdandi

På uppdrag av Värmdö kommun arbetar Verdandi med förändringsarbete i bostadsområdet Munkmora i Gustavsberg. Verdandis uppdrag är att göra området mer attraktivt för de boende och att skapa en social gemenskap för att minska de sociala problemen i området.

Utvärderingar visar ett mycket gott resultat av Verdandis engagemang. Socialnämnden beviljar Verdandi bidrag för första halvåret 2006 med 280 000 kronor.



VÄRMDÖ KOMMUN

Socialförvaltningen i Värmdö kommun har nytt jourtelefonnummer

08-570 381 20

Socialförvaltningen i Värmdö kommun, Individ- och familjeomsorgsavdelningen, IFO, har socialjour/beredskap

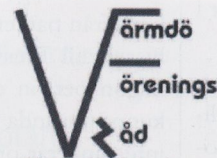
Måndag till onsdag klockan 17.00 – 07.00

Torsdag klockan 19.00 – 07.00

Helger från fredag klockan 13.00 till måndag klockan 07.00

Det nya journumret gäller från 1 juli 2006.

Ersätter tidigare journummer som gick via Nacka Polismästardistrikt.



Rådet för lokal utveckling i Värmdö

DONA

Secondhandbutik

Tar emot kläder, accessoarer, möbler, prylar
Lämna i våra insamlingsboxar eller kom hit
Ev vinst går tillbaka till föreningslivet

KOM OCH FYNDA!!!

ÖPPET
ONSDAG 10 - 19
TORSDAG 10 - 17
Övriga tider ring för information

DONA - ett arbetsmarknads och utbildningsprojekt



Växtkraft Mål 3

Värmdö Föreningsråd -
rådet för lokal utveckling i Värmdö
Gustavsbergsvägen 2 Kullen,
134 40 Gustavsberg
Tel 570 10163,
Fax 574 00 283
dona@varmdoforeningsrad.se



EUROPEISKA UNIONEN
Europeiska socialfonden

Bristande tillgänglighet i nybyggen

Problem för rörelsehindrade

Tillgänglighetsfrågorna är en allt viktigare samhällsfråga. Kommunens handikappomsorg har undersökt tillgängligheten på en del både nybyggen och ombyggnader. Rapporten har redovisats för socialnämnden.

Socialförvaltningen ska särskilt studera den aktuella centrumplaneringen i Gustavsberg.

Socialnämndens ordförande Jösta Claeson (s) är förvånad:

– Trots att Värmdö kommun arbetar hårt med tillgänglighetsfrågorna så finns det uppenbarligen fortfarande brister. Speciellt sorgligt är det när det finns brister i nyproduktionen.

– Detta visar att socialnämnden måste ta fler initiativ och ytterligare driva dessa frågor menar socialchef Carin Flemström.

Några exempel ur rapporten:

Ljung, Hemmesta

I detta område har vi bara besiktat tillgängligheten utomhus. Höga, långa trappor som leder ned till uteplatsen på många av husen. Trappa upp till entrén på de flesta hus. Smal gång för att ta sig in till entrédörren.

Mycket svårt för rörelsehindrade att bo i detta område pga alla trappor och smala gångar. Stora svårigheter för en person, som använder rullstol eller rullator att besöka någon som bor i detta område.

Gustavsbergs Galleria

Entrén som ligger mot bussarna har byggts med trappor, så för att få tillgänglighet för alla, har en hiss installerats. Vid vårt besök var hissdörren vid bussentrén inte helt stängd så personer som kom från parkeringen och ska ta hissen till Pressbyrån måste be någon person om hjälp för att kunna använda hissen, då hissen inte fungerar om dörren står på glänt.

Thairestaurangen

Entrédörren, som var mycket tung, var inte utrustad med automatisk dörröppnare. Dörren går inte att öppna av en rullstolsburen eller en person med svaga armar och samtidigt nyttjar en rullator för att hålla balansen. Hissdörren var även den tung, liten trång hiss, ingen automatisk dörröppnare monterad. I restaurangen är det byggt ett etage upp till TV-hörnan!!

Handelsbanken

Banken har till vår glädje monterat automatisk dörröppnare på entrédörren, men hade denna

dag glömt att slå på strömmen, vilket får till följd att dörröppnaren ej fungerar. Manöverknappen utomhus är gömd, svåråtkomlig bakom en stor blomkruka.

Vårdcentralen

Vi anmärkte redan för ett och ett halvt år sedan att två handikapplatser var för lite, men vi kunde bara upptäcka två stycken handikapplatser vid vårt besök, varav en plats var upptagen av några koner.

Enhälligt kommunfullmäktige bakom flyktingbeslut

Ett enhälligt kommunfullmäktige i Värmdö tog den 26 april beslutet att ställa sig bakom en ny överenskommelse med Integrationsverket.

Överenskommelsen innebär att Värmdö utökar antalet introduktionsplatser till totalt 116 platser under år 2006. 2007 återgår kommunen till 25 introduktionsplatser per år, enligt den tidigare överenskommelsen.

Bakgrunden till det högre antalet är den tillfälliga lagen om prövning av avvísings- och utvisningsbeslut som riksdagen beslutat om den 17 november 2005. Värmdö kommun har sedan tidigare en överenskommelse med Integrationsverket och byggt upp en organisation för att ta emot flyktingar och integrera dem. Nu utvidgas organisationen med bland annat en flyktingssamordnare.

Flyktingarna ska integreras enligt "Värmdömodelle". Det

betyder att det tas ett helhetsgrepp på hela livssituationen: Bostadsfrågan, fadderfamiljer, introduktionsersättning, praktikplatser, SFI-utbildning, kartläggning av kunskapsbakgrund, förskola/skola och inskrivning vid Arbetsförmedlingen är några områden som prioriteras. Samarbetet med det lokala föreningslivet är också en viktig del.

För att täcka kommunens kostnader får Värmdö kommun statliga bidrag i form av en grundersättning och en schablonersättning.

– Det här är en naturlig fortsättning av vår tidigare överenskommelse med Integrationsverket och vi arbetar med Värmdömodellen som integrationsform. Självklart ska vi i Värmdö kommun hjälpa till och solidariskt ta vårt ansvar. Det handlar om att mångfald berikar samhället, säger Stefan Dozzi (kd), kommunalråd med ansvar för Integrationsfrågor

Rätt pris?
Dolda fel?
Visningar?



Reavinst?
Säljaransvar?
Kontrakt?

SÄLJA HUSET?

Välkommen till Din specialist på hemmaplan.
Auktoriserad fastighetsmäklare med över 20 års
verksamhet på Värmdö.



**Fri värdering.
Personlig service.**

08-571 519 44

GÖRAN PERSON **VÄRMDÖ**
Egendomsförmedling AB

AUKTORISERAD MÄKLARSAMFUNDET



Charlottendalshöjden –Försäljningsstart!

Med högt och soligt läge bygger JM AB 28 villor med inflyttning från sommaren 2007.

8 Terrassvillor om 183 kvm och 7 rok i två plan.

20 Platåvillor om 144 kvm och 5 rok i två plan.

Det finns ett par olika planlösningar att välja mellan och det finns möjlighet att vara med och påverka materialval och färgsättning invändigt. Samtliga hus har garage och förråd vid huset.

Tomtstorlekarna varierar mellan 290 kvm upp till 810 kvm, många av husen ligger mot allmänning och skog.

I området byggs förskola till våren 2007.

Nära till affärer och direktbussar till Slussen eller Stockholms central. Promenadväg till Gustavsbergs Hamn där det finns möjlighet till båtplats.

Fasta priser mellan 3 650 000 kr till 5 250 000 kr.

Ring för mer information och visning.



Tel: 08-570100 11
www.erfastighetsmaklare.se
Eva Rundqvist

1000 nya Värmdöbor

År 2005 innebar en fortsatt stark

utveckling för Värmdö kommun. Liksom tidigare föds det många barn i kommunen och alltjämt är de som flyttar hit fler än de som flyttar härifrån. Den samlade befolkningstillväxten under 2005 var 2,7 procent. Det är betydligt lägre än under 90-talet men fortfarande högst i landet. Samtidigt har nyföretagandet i kommunen ökat kraftigare än tidigare, med hela 11,9 procent att jämföra med 0,6 procent för riket i sin helhet.

Det är naturligtvis roligt

att Värmdö är en **attraktiv kommun** dit många söker sig och där företagsamhet och föreningsliv frodas. Samtidigt innebär det påfrestningar för vår infrastruktur och ett stort behov av samhällsplanering. Det kräver fortsatt **"ordning och reda"** i kommunen och väl utvecklad förmåga till **samarbete**, såväl inom kommunen som med vår nära omgivning. Under 2005 skedde ett genombrott i våra diskussioner med Vägverket och därmed har vi lagt grunden för en lösning av kommunens "getingmidja" – vägsträckan mellan Mölnvik och Ålstäket.

För oss i kommunledningen

har arbetet under flera år koncentrerats till att **utveckla kvaliteten i kommunens olika verksamheter**, så också under 2005. Tydliga förbättringar har skett såväl inom de mest omfattande verksamheterna, inte minst inom grundskolan, som i kommunens myndighet-sutövning (främst miljöfrågor och bygglovshantering). Under 2005 inleddes en satsning på lokala kultur- och fritidsverksamheter, bl.a. idrottsanläggningar och kulturskola för alla elever i år 1-3, allt i enighet med resultatet av den lokala folkomröstningen 2004.

Det är naturligtvis också glädjande

att kunna redovisa ett **positivt ekonomiskt resultat** – detta år med drygt 8 miljoner kronor för kommunen och med drygt 12,4 miljoner kronor om man lägger till de kommunala bolagen.

Genom Värmdö bostäder AB har kommunens egen produktion av bostäder tagit ordentlig fart och därmed har utbudet av **hyresbostäder** äntligen ökat i Värmdö. Under 2005 skedde inflyttning i flera områden med nya hyresbostäder, bl.a. Torshäll och Hästhagen.

Den kommersiella servicen

i Värmdö har också utvecklats kraftigt under senare år. Den lokala handeln har växt starkt och är en del av förklaringen till den starka företagsutvecklingen under 2005. Detta bidrar naturligtvis också till ökad sysselsättning i kommunen.

Värmdös medverkan

i det regionala samarbetet i Stockholmsregionen har stärkts under året. Tack vare anslutningen till reningsverket Käppala på Lidingö kan vi nu koncentrera oss på att **bygga ut det kommunala VA-nätet** (vatten och avlopp) och genom vårt medlemskap i Södra Roslagens Räddningstjänstförbund kan vi förstärka räddningstjänsten i Värmdö.

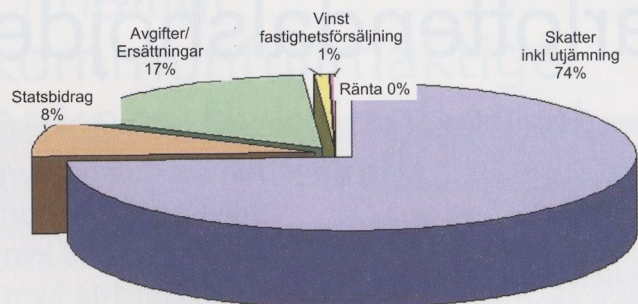
Genom samarbete gör vi en bra kommun ännu bättre!



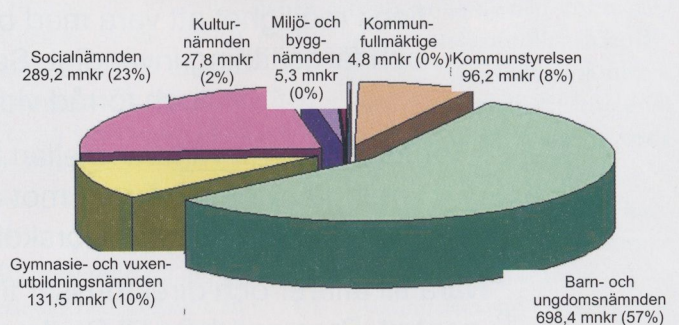
LARS BRYNTESSON
Kommunstyrelsens ordförande (s)

Värmdös ekonomi 2005

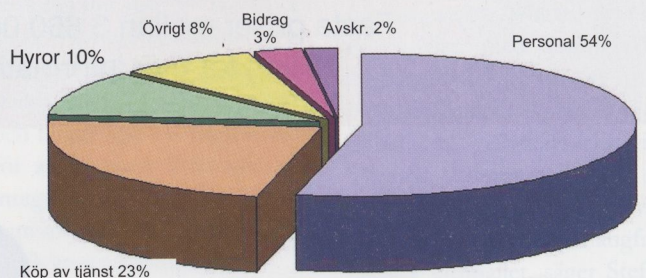
Kommunens intäkter 2005



Nettokostnad per nämnd 2005



Kommunens kostnader 2005



Kommunstyrelsen föreslog den 12 april kommunfullmäktige att anta årsredovisningen.

och 300 nya företag!

Värmdö kommun har sex övergripande mål. Detta hände 2005:

1. Medborgaren i fokus

- I oktober lanserades en ny hemsida. Allt mer information läggs ut på webben. Antalet besökare under 2005 var 3 500 personer dagligen, vilket är en fördubbling jämfört med år 2004.
- Under hösten år 2005 genomfördes en stor medborgarundersökning som visade vad invånarna tycker om den kommunala verksamheten. Resultatet från undersökningen ligger till grund för hur verksamheterna arbetar vidare för att erbjuda bättre service och tillgänglighet. Undersökningen finns på kommunens hemsida.
- Förberedelsearbetet med kommuntorget – ett torg i det nya kommunhuset för dialog med värmdöborna – slutfördes under 2005. Till sommaren invigs kommuntorget. Ett "Öppet Hus" är planerat.

2. Livslångt lärande

- Torshälls förskola med plats för 100 barn öppnade under hösten år 2005.
- Värmdö kommun stod i oktober värd för ungdomsmiljöriksdagen där 100-tals ungdomar från hela landet deltog. Slutrapporten från konferensen kommer att användas som ett underlag för det fortsatta arbetet i kommunen.
- Kulturskolan, med satsning på dans och drama, påbörjades år 2005. En dramapedagog och en danspedagog anställdes. År 2008 kommer alla barn i årskurs 1-3 att ha dans eller drama på schemat.

3. Stöd till utsatta

- Flyktningmottagningen anpassades efter den överenskommelse som kommunen tecknat med Integrationsverket angående mottagande av 25 flyktingar.
- I oktober 2005 startade en ny gruppboende för yngre funktionshindrade i Hästhagen i Gustavsberg.
- Förberedelserna för ett modernt vårdboende i Ljung, Hemmessta, har fortsatt. Två stycken separata anläggningar beräknas stå klara mot slutet av nästa år.

4. Berikande upplevelser

- Arbetet med en bred satsning på idrotts- och motionsanläggningar runt om i kommunen påbörjades i enlighet med det idrottspolitiska programmet och arenastrategin. Totalt ska 29 miljoner kronor investeras fram till år 2007.
- Projekteringen av simhallen, som ska stå klar hösten år 2007, påbörjades under år 2005. Den kommer att innehålla både en motionsdel och en äventyrsdel.

5. Ett hållbart Värmdö

- Kommunen beslutade under år 2005 att leda avloppsvatten till Käppala reningsverk på Lidingö. Det är ett stort steg i att bevara en levande kust och skärgård.
- Arbetet med att utveckla konceptet Ekobacken i Charlottendahl fortsatte under år 2005. Mot slutet av året tillsattes en projektgrupp som driver projektet. Ekobacken ska bland annat innefatta ett natur- och friluftsområde, en företags- och verksamhetspark samt ett besökscentrum.
- Arbetet med att dra ut kommunalt VA till förändringsområdena fortsatte och utvidgades under 2005. Syftet är att så många som möjligt i kommunen ska få möjlighet att ansluta sig till det kommunala va-nätet.
- Strandskyddspolicyn antogs av kommunfullmäktige i maj år 2005.

6. Trygg och säker kommun

- Enligt en medborgarenkät som genomfördes ifjol ligger Värmdö i topp när det gäller tryggheten, jämfört med kommunerna som deltog i enkäten. Samma resultat gav en enkät riktad till Värmdös företagare; cirka 90 procent av de 398 företagarna som svarade angav att det är tryggt att bedriva verksamhet i kommunen.
- Ett kvinnofridsprogram är under utarbetande vid socialförvaltningen. Även ungdomsmottagningen har stärkts.
- Kommunen fattade beslutet att från och med den 1 januari år 2006 ingå i Södra Roslagens Brandförsvarsförbund. Det höjer kvaliteten på både de förebyggande och operativa insatserna mot olyckor och bränder.

... och mycket mer har hänt!

- Arbetet med social ekonomi har utvecklats och integrerats i verksamheten i förvaltningarna. Till exempel har samarbetet med föreningsrådet stärkts. Dagverksamheten vid Gustavsgården har övergått i föreningsregi.
- "Värmdö Matchning" startade vid Centrum för Arbete och Studier, CAS. Företag matchas ihop med lämpliga arbetssökande bosatta i Värmdö. Detta har lett till att färre personer som är beroende av försörjningsstöd.
- Den 7 september besökte kungaparet samt landshövdingen med fru Värmdö kommun. Det blev en mycket innehållsrik dag med flera uppskattade besök i de kommunala verksamheterna.



VÄRMDÖ KOMMUN

Intensiv skärgårdskonferens bäddade för fortsatt dialog

Ett 60-tal personer, mest skärgårdsbor men också politiker och andra intressenter möttes den 9 april i Djurö skola till en intensiv dag om angelägna skärgårdsfrågor.

Dagen inleddes med att landstingsrådet Dag Larsson på ett öppenjärtigt sätt diskuterade detta med skärgårdspolitiska program och regionala utvecklingsplaner. Något som många ju tyckt både det ena och det andra om. Nu fick vi både förklaringar och svar som kändes väldigt bra.

Sedan blev det arkitekt Lina Malms tur att berätta om kustplanen och dess gång genom olika instanser på Värmdö kommun. Hon poängterade att kustplanen bara är ett vägledande dokument och inte juridiskt bindande. Syftet är att hitta en långsiktig balans mellan olika intressen ur såväl ekologiskt, socialt som ekonomiskt perspektiv. Det är helt klart att det behövs specifika rekommendationer på olika öar eftersom fö-



Landstingsrådet Dag Larsson (s) diskuterade skärgårdspolitiska program och regionala utvecklingsplaner.

rutsättningarna är skiftande. I samband med Kustplanen togs även frågan om VA-policy i kommunen och även där konstaterades att skärgården behöver sin egen policy. Det går helt enkelt inte att använda samma lösningar som på fastlandet.

Därefter berättade Jörgen Sandström om IT-utbyggnaden i Värmdö kommun. Man håller på att formulera avtal kring detaljerna och att det lär bli bråttom förstod vi eftersom hela utbyggnaden ska vara klar före årets slut. Det är Stokab



Planarkitekt Lina Malm.

som fått uppdraget att bygga ut nätet och för skärgårdens del gäller i första hand att få ut fiberkablar till master och telefonstationer. Sedan får andra aktörer ta över och erbjuda tjänsterna till kund. Ett etablerat samarbete finns med åtskilliga leverantörer av t ex ADSL-tjänster som förhoppningsvis ger oss bra erbjudande på öarna.

Efter dessa presentationer delades alla upp i intressegrupper/workshops där vi diskuterade aktuella skärgårdsfrågor

och varje grupp fick på eftermiddagen presentera det man kommit fram till. Många bra tankar och idéer dök upp. Varför ser båtlinjerna ut som de gör, en annan sträckning kan förkorta restiderna och ge möjlighet till tätare turer. Hur hittar man en "lagom" utvecklingsstakt för turismen och vad är egentligen en turistprodukt? Och hur ska skärgårdsskolan utvecklas på bästa vis, är fjärrundervisning eller ökat utbyte mellan skolorna den rätta modellen?

En sak var alla överens om: Allt hänger ihop och dialog är en livsnödvändighet. Utan IT blir det sämre förutsättningar för jobb, utan bostäder kommer inga nya bofasta ut, turism skapar nya jobb och kommer det nya invånare i yrkesverksam ålder blir det fler barn i skolan. Och allihopa behöver vi bra kommunikationer för att sköta jobb, skola, turism och boende. Det blev en bra diskussion och resultatet kommer man att arbeta vidare med bland annat genom fortsatt dialog på Värmdö kommuns skärgårdsråd.

Text och Bild: AGNETA ÖSTERMAN



Pia Södergren från Sandhamn är en av skärgårdsutvecklarna.

SIKO (Skärgårdens Intresseföreningars KontaktOrganisation) har anställt två skärgårdsutvecklare på halvtid de kommande tre åren. Pia Södergren från Sandhamn och Jonas Linell från Arholma har antagit utmaningen att bygga vidare på det goda arbete som EU-lotsarna gjorde tidigare.

Skärgårdsutvecklarna fångar upp och driver på goda idéer

Tjänsterna finansieras bland annat med stöd från de flesta skärgårdskommunerna samt från länsstyrelsen och landstinget.

Förutsättningarna för att söka EU-stöd kommer att förändras med den nya programperioden, säger Sune Fogelström, ordförande i SIKO. Det kan vara svårt att på förhand veta hur skärgårdsutvecklarna kommer att få arbeta men det viktigaste är att de får kontakt med såväl kommuner som skärgårdsföreningar för att fånga upp alla goda idéer och lyfta upp dem till rätt instans och förhoppningsvis driva dem vidare till konkreta beslut. En annan uppgift kommer troligen bli att stå för det administrativa kring de olika skärgårdskommunernas skärgårdsråd. Detta har tidigare skötts av kommunens egna tjänstemän som egentligen har helt andra ansvarsområden.

Pia Södergren är välkänd för de flesta. Hon har ett förflutet som ordförande i SIKO och som kuriosas kan det nämnas att hon är "gudmor" till Waxholmsbolagets båt Sandhamn. Jonas Linell känner de flesta också till eftersom han var en av de tre EU-lotsar som tidigare hade liknande uppdrag i Skärgården. Jonas bor på Arholma och har tidigare verkat mest i norra skärgården.

De nya skärgårdsutvecklartjänsterna är dock inte geografiskt avgränsade utan Pia och Jonas kommer att jobba gränsöverskridande och komplettera varandra tidsmässigt och kompetensmässigt. SIKO ber alla skärgårdsföreningar att bjuda in Pia och/eller Jonas till medlemsmöten eller styremöten för att få igång kontaktnät och dialoger så fort som möjligt.

Text: AGNETA ÖSTERMAN
Bild: LEIF ANDERSSON

Företagarna Skärgården hade sitt första årsmöte 15 februari 2006 och är en ombildning av Näringsliv i Skärgården.

Det har hela tiden varit tydligt att skärgårdsföretagarna velat samordna sina krafter under gemensamt paraply men inte förrän denna vinter föll bitarna slutligt på plats.

Intresset har varit stort från både hög och låg och redan i maj har man en viktig aktivitet planerad. Företagarna Riks har, i samarbete med Företagarna Skärgården, inbjudit riksdagsledamöter till en konferensresa och ska då besöka olika öar och skärgårdsföretag.

Föreningens ordförande, Kjell Bjurman, konstaterar att man nu får en starkare plattform när det gäller att bevaka skärgårdsföretagarnas villkor.

– På fastlandet är det inte ovanligt att kommunerna ställer mark till företagets förordande, här på öarna är det tvärtom, här beslutas om byggförbud och strandskydd och det har till och med lagts fram förslag om att vi inte ens ska få ha egna bryggor trots att vi måste sköta alla våra leveranser över vattnet, säger Kjell Bjurman.

Vid en liten rundringning nyligen gick det att konstatera att antalet företagare på många öar uppgick till 30, 40 eller till och med 50 procent av den fasta befolkningen. Och dessa företagare håller skärgården levande året runt på ganska bistra villkor. Genom att nu gå samman hoppas man kunna lyfta fram problem och möjligheter och på så sätt utveckla både sig själva och skärgårdsområdet. Något som förstås gagnar både de fastboende och alla de tusentals fritidshusägare och turister som varje år åker ut i skärgården.

Föreningen kommer att komplettera SIKO i företagarfrågor och ambitionen att

Skärgårdsföretagen från norr till söder under gemensamt paraply



Kjell Bjurman från Möja är ordförande i nya föreningen Företagarna Skärgården.

samverka i frågor som är gränsöverskridande är stor.

– Det är ju alltid bättre att hjälpas åt att sprida de goda idéerna, sen har ju var och en sitt kompetens- och intresseområde, säger Kjell Bjurman, och tillägger att bildandet av den nya föreningen absolut inte påverkar de lokala företagarföreningarna på olika öar. Den nya föreningens syfte är att stärka de

lokala företagarföreningarnas roll i ärenden på framförallt läns-, riks- och EU-nivå. –

– De lokala föreningarna kommer att fortsätta arbeta precis som tidigare med lokala frågor och lokala medlemsföretag. Skillnaden är att man vill jobba för att först och främst få styrelseledamöterna att ansluta sig till den nya föreningen för en starkare representation på övergripande nivå. Med tiden kommer förhoppningsvis alla enskilda medlemmar inse fördelarna med att också bli medlemmar. Detta är något som Dan Löfgren från Företagarna Riks naturligtvis förespråkar.

– Medlemskap i Företagarna ger olika förmåner, såsom rabatter, juridisk rådgivning och ett stort informationsutbud. Däremot är förstås inte frukostmöten och liknande speciellt intressant för ö-företagarna av avståndskäl.

– Förutom resan med riksdagsledamöterna siktar vi nu närmast på att få igång vår webbsida där vi löpande kommer att informera om aktiviteter och aktuella frågor. Där kan alla i fortsättningen hitta såväl information som kontaktpuppgifter till oss i styrelsen och vi ser fram emot ett intressant arbete med skärgårdsföretagare från norr till söder, slutar Kjell Bjurman.

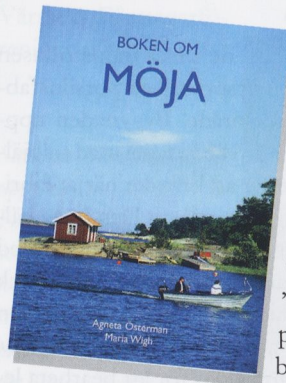
Text & Bild: AGNETA ÖSTERMAN

Boken om MÖJA

Det finns många olika böcker om Möja. Fotografiska böcker, historiska böcker och naturskildringar. Men det har hittills inte funnits någon bok som svarar på besökarens vanligaste frågor eller visar vardagslivet året runt på en av skärgårdens största öar.

”Boken om Möja” (utkom 2004) ger svar på det mesta. En lättläst och informativ bok att läsa i kajutan om det regnar någon g. En idealisk bok att ta med i ryggsäcken

da vid Mjöbesöket. En perfekt presentbok till (eller från) Mjöbesökaren. Agneta Österman svarar för texten och Maria Wigh för fotografierna. Boken kan beställas av Agneta Österman, tel 070-381 90 85 eller www.agneta@moja.nu Priset är 175 kr inkl porto.



da

vid Mjöbesöket. En perfekt presentbok till (eller från) Mjöbesökaren. Agneta Österman svarar för texten och Maria Wigh för fotografierna. Boken kan beställas av Agneta Österman, tel 070-381 90 85 eller www.agneta@moja.nu Priset är 175 kr inkl porto.

EXBO Örhammar
Mäklartjänster AB

SÄLJTANKAR = FRI VÄRDERING
08-571 688 85

Aukt. Fastighetsmäklare Clarence Örhammar

www.exbo.se

Blå Blom lever vidare

med hotell i Gustavsberg



Medarbetarna på Hotell Blå Blom. Fr.v.: Ulf Evelönn, Peter Rödin, Thérèse Rödin, Carline Brinkly, Josefine Spanne/Eriksson, Annika Klingberg, Natalia Lobatjeva. På bilden saknas svärmor som heter Maj-Britt Rödin.

Det finns två ord som är starkare knutna till Gustavsberg än de flesta andra: **Blå Blom**. Men tyvärr är det numera dåligt med svenskheten i det nostalgiska servicenamnet från slutet av 1800-talet. Tillverkningen av det anrika porslinet ligger i Kina. Och den sker åt ett bolag med dominerande holländskt ägande. Men trots allt lever den vackra ordkombinationen vidare i Gustavsberg genom det familjeägda **Hotell Blå Blom**. Det ligger vägg i vägg med Porslinsmuséet nere i de gamla fabrikskvarteren i hamnen. Värmdö Journalen har träffat ägarna av det mysiga lilla brukshotellet för en pratstund.

– För drygt fem år sedan jobbade jag på Doctus”, berättar Therese Rödin som tillsammans med maken Peter äger och driver hotellet. ”Där var jag husfru och ansvarade bland annat för internrummen där dom som pluggade på Värmdö gymnasiums räddningslinje kunde övernatta. Jag höll också i verksamheten kring konferenser. Då fanns det i den här byggnaden tjugo gästrum med standard ungefär som på ett vandringshem.

Hotellbyggnaden, som Therese talar om, är faktiskt den allra

äldsta av de olika industrihusen på den ursprungliga porslinsfabrikens område. Byggnaden uppfördes år 1853 i tegel med träbjälklag efter att bränder härjat fabrikens gamla trähus. Den höga källarvåningen byggdes upp med väggar av mer än metertjock otuktad natursten. Byggnaden kom att kallas *Gamla Verkstaden* och användes för att bearbeta leror i ångdrivna valmaskiner och massakranar.

– När Doctus försvann till andra lokaler fick Peter och jag idéer om att förvandla det charmiga

huset till ett trivsamt hotell, fortsätter Therese. ”Vi började med att hyra byggnaden. I november 2002 stod tio av gästrummen klara och ombyggda till vackra hotellrum med duschrum, telefon och internetanslutning. Rummen var lite olika stora och vi valde att också inreda dom olika. Varje rum fick sin personliga prägel i möbler och textilier. Den principen följde vi också i fortsättningen när övriga utrymmen undan för undan har byggts ut. Idag kan vi erbjuda 23 rum. Ja, egentligen 24 för Peter och jag bor i ett av dom.

Av de 23 rummen är 10 dubbelrum. Några av dem är relativt små. Men i gengäld är två av dem så stora att de kan kallas sviter. Båda har dessutom utsikt ner mot Farstaviken.

I hotellet finns också två konferensrum, det största för 25 personer. En bastu är på gång. Det kombinerade sällskaps- och frukostrummet nere i den gamla källaren bidrar i hög grad till hotellets charm. Längs väggarna talar de gamla naturstenarna. Man imponeras också av de enormt djupa fönsternischerna. Här nere

serveras allting på Blå Blom-porslin. Vad annars?

– **Numera äger vi** huset själva, berättar Therese. Det blev klart i mars 2003. Vi sysselsätter fem heltidsarbetande – ja, då räknar jag in mej själv också. Vår senaste nyanställning är ständigt glada Natalia, en ryskfödd flicka som pluggat svenska och engelska på Komvux och praktikantjobbat hos oss ett tag. Arbetsplatsförlagd utbildning, heter det på byråkratiska.

– Vi kallar oss gärna familjeförstag – till exempel kommer min svärmor hit två dagar i veckan och klarar tvätten. Hon är 80 år! Hon bakar dessutom våra småkakor. Och mina båda föräldrar, ännu äldre, brukar vakta hotellet när Peter och jag är bortresta.

På vår fråga om hotellets beläggning svarar Therese att hon är riktigt nöjd.

– Upp mot 40 procent i snitt sju dagar i veckan året runt är inte så tokigt, säger hon. De första åren hade vi mest byggjobbare som gäster. Många av dom var med och byggde upp Mölnvik. Numera är det mer blandat. En hel del av gästerna är utländska af-

färsmän som besöker AB Gustavsberg/Villeroy & Boch.

– Dessutom händer det allt oftare att vi får spontangäster som dyker upp och frågar om vi har lediga rum. Sådant sporrar! Vi har egentligen aldrig behövt marknadsföra oss, det rullar på ändå. Det var extra tacksamt med förra årets utnämning till Årets Nyföretagare i Sverige”, avslutar en sprudlande entusiastisk The-rese Rödin.

Text: BÖRJE JOSEPHSON

Några ord om vår busfru som så tragiskt förolyckades i februari i år. Jolanda fick alla gäster att trivas. Hennes italienska språk blev flitigt använt. Hon höll hotellet skinande rent i varje vrå. Vi saknas henne så.

ARBETSKAMRATERNA

Om servisen Blå Blom

Den klassiska servisen började tillverkas i Gustavsberg någon gång i slutet av 1870-talet. Då fanns engelsmannen George Barlow i fabriken tekniska ledning. Han och några andra briter hade haft metoden att tillverka benporcelain med sig i bagaget. Vid tillverkningen blandar man 50% aska av djurben i porcelinsmassan. Resultatet blir ett bländande vitt och genomlysligt porcelin med överlägsen styrka och kanthållfasthet. Men proceduren är lite kinkigare – det obrända godset måste stötta mera noggrant innan det åker in i brännugnen.

Ingen vet vem som ursprungligen har designat Blå Blom. Som egentligen borde ha hetat Blå Druva. Men det påstås att man i Sverige på den tiden inte visste hur en druvklase såg ut. Därav namnet.

Hur som helst blev Blå Blom en enorm framgång ända in i våra dagar. Det sägs att ingen annan svenska industriprodukt har tillverkats så länge



och så kontinuerligt. Dag efter dag i mer än 135 år! Det skulle möjligtvis vara svenska säkerhetständerstickor som kan konkurrera.

Fart på turistnäringen i Värmdö



Susanne Stenhammar.

– **Att bilda Värmdö Turism** handlar ytterst om att öka livskvaliteten för de människor som bor och verkar i Värmdö kommun. Vi vill utveckla ett bolag där både stora och små näringsidkare av alla slag ska bli delaktiga. Andra kommuner, där man bildat turistbolag, har fått väldigt goda resultat och vi kan lära oss av dem. Det säger Susanne Stenhammar, som är projektledare för se över förutsättningarna för att bilda bolaget Värmdö Turism.

Hon har påbörjat arbetet med att träffa företagare och diskutera möjligheter för att skapa en stark turistorganisation i Värmdö, för att på så sätt utveckla besöksnäringens potential.

Forskning visar att turismen är ett av de mest utvecklingsbara områdena för att skapa en god ekonomi både för näringslivet och för de boende. Värmdö Företagarförening bildade därför förra året en ideell arbetsgrupp med siktet inställt på att bilda bolaget Värmdö Turism. Arbetsgruppen består av Karin Voltaire, Torbjörn Andersson, Stefan Ryott och Bisse Alm. Tanken är att näringen ska bli huvudägare och kommunen minoritetsägare i bolaget.

Företagarföreningen har förstärkt arbetsgruppen med projektledaren Susanne Stenhammar.

– Vi har tittat på framgångsrika exempel som ex Sigtuna Turism och Siljan Turism, där man skapat turistbolag som en plattform för samverkan mellan näringsliv och kommun. Det har visat sig vara gynnsamt inte bara för besöksnäringen utan för hela kommunen. För att lyckas krävs det att både näringslivet och kommunen ser möjligheterna och verkligen satsar på turistfrågorna.

– **Det är nödvändigt att man lyfter turistfrågorna** från kultur-nämnden till kommunledningsnivå för turism är en stor fråga som både påverkar och påverkas av många områden. Det handlar om arbetstillfällen, miljö, kommunikationer och så vidare, sedan ska man givetvis ha gott samarbete med kulturen också. Det handlar om att

bygga en gemensam stark plattform och stärka varumärket Värmdö. Och det är ett arbete som tar tid. För att det här ska bli verklighet måste vi arbeta tillsammans för en hållbar utveckling på alla plan, säger Susanne.

Mycket arbete återstår

Nu är det dags för nästa steg i arbetet med att lägga grunden för bolaget. Enligt tidsplanen ska första steget för att blida bolaget tas nu på försommaren och senare i år blir det uppstart. På sikt hoppas arbetsgruppen att såväl stora som små näringsidkare av alla slag kommer bli delaktiga i bolaget.

– **Visionen är att placera** Värmdö inte bara på kartan utan i människors hjärtan och framför allt bland deras minnen. Bolaget ska marknadsföra Värmdö som resmål, erbjuda upplevelser och vårt utbud av tjänster och produkter till potentiella besökare, såväl i tjänsten som på fritiden, säger Värmdö Företagarföreningens arbetsgrupp.

Huvuduppgiften för det nya bolaget är att arbeta för att stärka varumärket "Värmdö. Ytterst handlar det om att värna om livskvaliteten för alla på Värmdö.

Susanne Stenhammar är uppfödd i skärgården. Hon har lång erfarenhet som projektledare, frilansjournalist, press- informations- och marknadschef med uppdrag bland annat för Unicef, Nordiska museet, och Regeringens Mil-lenniekommitté. Susanne är specialiserad på idé-marknadsföring och varu-märkesuppbyggnad.



Glashytta och restaurang under samma tak i hamnen



Kajsa Åkerblom öppnar restaurang i Gustavsbergs Hamn.

Bild: JAN HECTOR

I Gustavsbergs Hamn pågår alltid något spännande och i år händer särskilt mycket. Gustavsbergs vårdcentral flyttade till nyrenoverade och skraddarsydda lokaler i Glashuset i hamnen tidigare i vår. Gula byggnadens vackra konsthall har alltid uppmärksammade och intressanta utställningar.

Nyligen avslutades "Colori del Mediterraneo" med antikt kakel och nutida keramik. I sommaren bjuder Gula Byggnaden på STORM, en utställning med nutida svenskt konsthantverk från Skärgårdssmak. I Gula Byggnadens konsthantverksbutik inryms även ateljébutiken som representerar många av de yrkesverksamma konsthantverkarna som arbetar i sina ateljéer i hamnen.

I Porslinsfabriken planeras i år flera större mässor. Stockholms MC-mässa, Värmdömessan och Streetcarfest har genomförts. Det är också inbokat för Kök & Badmässan.

I Glashuset öppnar under sommaren hamnens andra mässhall och en ny kulinarisk mötesplats, nämligen restaurang Glashuset. Det är Kajsa Åkerblom, 27 år och gustavsbergare, som är ägaren. Kajsa är utbildad kock och har bl a haft cateringföretag och var med och startade Café Satsa i Mölnvik. Parallellt med den dagliga verksamheten har Kajsa varit ansvarig för olika fest- och klubbverksamheter i

Stockholm. Restaurang Glashuset, som blir klart i juni, lagom till VM i fotboll, avslöjar Kajsa, har en matsal för 90 gäster.

– Det blir en hamnkrog med både "dagens rätt" och à la carte. Och med utservering mot Farstavikens vatten, berättar Kajsa.



Glaskonstnär Krister Småland öppnar glashytta i Gustavsbergs Hamn.

Privat bild.

I direkt anslutning till restaurangen etableras en glashytta. Det är glaskonstnären Krister Småland som ska förestå glashyttan. Krister startade sin yrkesbana som glaskonstnär genom att arbeta på olika glasbruk i Norge och Småland. Därefter gick han tre år på Glasskolan i Orrrefors.

Sedan ett par år bedriver han idag egen verksamhet i Glashyttan Långa Raden på Velamsunds Gård i Nacka. En verksamhet som han nu i sommar kommer att flytta in i den helt nya glashyttan i Gustavsbergs Hamns glashus. Krister kommer att hålla hyttan öppen i hamnen hela veckan. Dels ska han blåsa sina egna produkter och utveckla ett eget sortiment för hamnen, dels blir hyttan en resurs för yrkesverksamma konstnärer och formgivare och gästande konsthantverkare.

Än har du möjligheten. Gustavsbergs hamn.



En annorlunda mötesplats i en unik kulturmiljö växer fram. Här finns idag Stockholms tredje största mässcentrum och en av de allra vackraste konsthallarna. Det är tätt mellan fabriksbutikerna och snart lika tätt mellan caféer och restauranger. Samtidigt etablerar sig nya företagare som har krav på sin arbetsmiljö här. I hamnen finns såväl små, moderna och skalförberedda lokaler som större, traditionella med lång historia.

Kontakta Matts Wassdahl
tel 08 570 139 20,
Landvik & Dahl Fastighets AB.

Gustavsbergs Hamn
Stockholms nya mötesplats för människor och kultur

I år tar **Siggesta Gård** ett nytt och rejält kliv mot målet att bli ett av Storstockholms mest spännande besöksmål för hela familjen. I sommar bjuder också gården på fler spännande nyheter än tidigare

♦ Äventyrsgolf

I år är banan ännu häftigare än tidigare, banan har fått ny beläggning med konstgräs och de 18 hålen är ny desigande. En helt ny spelupplevelse! Bakom detta står Hans Olofsson, världsmästare i minigolf som jobbar på gården. Det är fortfarande en utmanande bana som passar stora och små eftersom det finns både svår och lätt väg på varje hål. Golfkiosken blir i sommar ett trivsamt utecafé och kommer att erbjuda ett större sortiment och fler sittplatser. Kaffe, matiga mackor, kakor och bullar, korv i utemiljö.

♦ Bakluckeloppis

Kasta inte bort det du vill slänga! Rensa ut hemma, lasta in i bakluckan och sälj. I sommar är du välkommen till Siggesta med din bil, du betalar 150 kr/dag och plats, tag gärna med eget bord! Du behöver inte förboka men du bör vara på plats senast 10.30. Varje söndag under hela sommaren!

♦ Möt gårdens djur

Får, kalvar, höns, kaniner... Under sommaren kommer du att kunna möta gårdens charmiga djur i äkta gårdsmiljö. Efterlängtat och önskat av alla barnfamiljer. Svaret på det som stått högst upp på alla barns önskelista varje sommar.

♦ Första vandringsleden

Siggesta öppnar i maj sin första vandringsled. 3 km naturskön vandring genom en historisk mark med unik fauna och ett levande djurliv. Bered er på en naturupplevelse! Siggesta Gård ligger i ett unikt uppländskt kulturlandskap. Här finns några av Sveriges äldsta och största ekar, här hittar du blommorna från barndomens somrar, här kan du hitta spåren av djuren du annars bara kan se på Skansen och andra djurparker.

Rejält kliv mot ett spännande besöksmål

♦ Siggesta hundgård

Ett samarbete med Lyckliga hundar på Värmdö. Här kommer man att kunna släppa in sin hund för möten och träning. Kurser i svampsök, agulity och för valp eller problemhund.

♦ Siggesta fotbollsgolf

Under våren förbereder Siggesta för nästa stora attraktion. En nio håls fotbollsgolfbana för hela familjen, skolklasser, grupper, företag mm. Nio hål där du använder foten och fotbollen för att spela. En kommande publiksuccé.

Ill: Björn
Ollner
Idé: LG Nilsson.



Ingrid Svahn Design

TEXTIL & INREDNINGSATELJÉ
PRESENTBUTIK

Snart är det sommar igen!

- Nya dynor och kuddar till utemöblerna
- Nya gardiner, hiss- eller rullgardiner
- Nya dukar för ute- och innebruk

Vi har nu en ny kollektion i härliga färger och mönster.

Tygerna är i två kvaliteter, en för utomhusmiljö, en för inomhusmiljö.

Vi erbjuder skraddarsyddna lösningar efter dina önskemål.

Vi utför möbelomklädsel.

Vi levererar och monterar om så önskas.

I presentbutiken finns flera trevliga nyheter: Bl a stora handdukar för bastubad och stranden. Handmålade krukor och porslin.

Välkommen till vår ateljé och butik!

Öppet:

Onsdag - Fredag 11.00-18.00,

Lördag - Söndag 11.00-16.00.

Tel 570 101 50



ETT FÖRETAG MED KÄNSLA FÖR FORM, FÄRG OCH INREDNING



Siggesta Kläder

Siggesta Gård, Värmdö

Nu är det vår i butiken!

Kom och låt dig frestas av ett härligt, färgstarkt och läckert mode.

För henne från:

**Eva & Claudi, Apanage, Newhouse,
Bianca, Stenströms m fl.**

För honom från:

**Bison, Arrow och snygga skjortor från
Stenströms mm.**

Smycken från Baglady

Välkommen!

Sylvia M^c Donagh

Öppet: Onsd-Fred 11-18, Lörd-Sönd 11-16. Tel 570 250 70.
Siggesta Gård ligger 3 km norr om Värmdö kyrka.

Nyföretagandet ökar i Värmdö

Antalet nyregistrerade bolag i Värmdö blev 300 st 2005, en ökning mot 2004 med 11,9 procent. Det gör att Värmdö klättrar i ligan över nyföretagarkommuner. Nu på sjunde plats bland jämförbara kommuner runt storstäder.

Av de nystartade firmorna 2005 kommer 69 st från Värmdödelen 40 st från Ingarö 40 st från Gustavsberg 16 st från Djurhamn

8 st från Stavsnäs
2 st från Möja
1 st från Nämdö

– **Ännu fler startar** företag utan namnskydd och registreras sig då bara för F-skatt så det kan finnas ännu fler än de som man hittar hos Bolagsverket, säger Lars Carpelan som jobbar åt Jobs and Society som bl. a. tar fram statistik på nyföretagandet i landet.

– Bland enskilda firmor så är 38 procent av innehavarna kvinnor. Det är lite lägre än i

andra kommuner, men kommer säkert att ändras med tiden eftersom trenden är att fler och fler kvinnor väljer att starta ett eget bolag.

– **Till det kan man** lägga alla som startar firma bara med F- skattsedeln i hand. Ser man på andelen kvinnor som finns redovisade som styrelseledamöter (alltså i alla registrerade bolag, även aktiebolagen) så är andelen 33 procent, dvs. en tredjedel.

Annons

NYTT FRÅN VÄRMDÖ FÖRETAGARFÖRENING



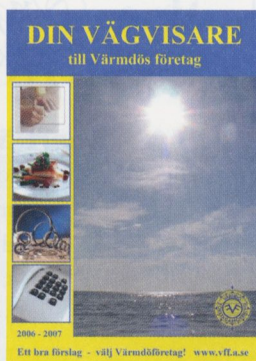
Nya medlemmar

SPORTRINGEN, Gustavsberg, BQ OF SWEDEN, Gustavsberg, VÄRMDÖ SKRIVTJÄNST, Gustavsberg, GREILERT'S ENTREPRENAD, Värmdö, STOCKHOLM SKÄRGÅRDSSTUGOR AB, Värmdö, GUSTAVSBERGS HAMN AB, Gustavsberg, HÅKAN LINDMAN BERGSPRÄNGNING, Värmdö, 421 CONSULTING AB, IngaröVälkommen!

VFF deltog på Värmdömässan i Gustavsberg i månadsskiftet mars/april och hade många besök vid sitt presentationsbord. Intresserade företag kunde vinna ett års medlemskap i föreningen och följande företag vann: GYLING PRODUKTION, Gustavsberg, AMATERASU, INGARÖ och READ I STOCKHOLM PRODUKTION AB, Gustavsberg.



Lottie Carlsson, vice ord och Ronny Blomstrand, ordf i VFF på Värmdömässan



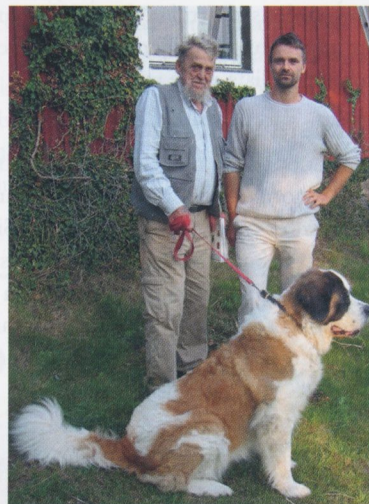
Vägvisaren kommer snart i din brevlåda.

Din Vägvisare 2006

Katalogen, som innehåller medlemsföretag i respektive branscher och delas ut under maj till både permanent- och fritidboende i Värmdö. Du kommer att få glädje av den.

VFF spjutspetsen i nya bolaget Värmdö Turism

VFF har förstått betydelsen av besöksringen för företagsamheten i Värmdö. Torbjörn Andersson från VFF-styrelsen har ingått i en arbetsgrupp med sikten på att bilda ett turistbolag med näringen som huvudägare och kommunen som minoritetsägare. Företagarföreningen har förstärkt arbetsgruppen med en projektledare som heter Susanne Stenhammar.



Årets Företagare 2005

Vid VFF:s årsmöte den 14 mars fick Långviks Handel och Kydderi på Möja ta emot utmärkelsen "Årets Företagare". Rospriset, som delas ut till vardagshjältar, gick till Kopparmoraborna IFD Ideell Förening Direkt hjälp till Balicum.

Årets Företagare, fr.v: Jeppe Lindfors och Joakim Kihlberg från Långviks Krydderi och Handel på Möja. Bild: THOMAS ENGSTRÖM

Kansliet: Haghultahuset, Fruviksvägen 2-6, Värmdö. Öppet tisd-torsd kl 8.00-14.00 Tel 570 222 85 Fax 570 222 95 E-post: kontoret@vff.a.se Postadress: Värmdö Företagarförening, Box 38 139 21 VÄRMDÖ www.vff.a.se



Ta en titt på vår välbesökta hemsida www.vff.a.se Du som konsument, anlitä Värmdöföretag. Det är tryggt!



Lottie Carlsson Medicinsk fotvård 070-776 95 25
Nina Scholtzé Akupressur 073-706 88 81
Mia Andersson Akupressur 073-985 00 67
Georg Stüber Akupunktur 076-285 12 33
Marita Celius Massör 070-825 92 20

Mäster Palms väg 28, Ingarö
www.ingarospaochrelax.se

Mario's Städservice

Rent ut sagt!

- Allt i företags- och bostadsstädning
- Fönsterputs
- Trappstädning
- Flyttstädning



Tel/Fax: 08-570 358 42
Mobil: 070-524 66 49
E-post: htp@mail.bip.net
m.panaifo.g@telia.com



Ett SMS kan innehålla allt som behövs. Till exempel det här:

"Feeling well. Staying at Bangkokphuket Hospital".

Ibland känns livet på Djurö som en liten idyll i den stora världen. När jag strosade på stranden till Byviken i vårsolen så kom jag att tänka på att för mindre än ett och ett halvt år sedan drabbades mina grannars son Fredrik av det nästan ofattbara: tsunamikatastrofen. Han var på paradisiöna Phi Phi Island när vågorna slog in.



Fredrik Söderberg, nära föräldrahemmet på Djurö, hade änglavakt och överlevde tsunamin. Nu jobbar han som sjuksköterska.

– Så här efteråt har jag tänkt, vilken tur jag haft. Men det är bara att tacka och ta emot, säger Fredrik Söderberg. Som måste ha haft en snabb och sällsynt duktig änglavakt med sig på resan. En avslagen käke och ett svårt huvudsår har läkts för länge sedan. Men minnen finns kvar från paradiset i Thailand där önskedrömmen förvandlades till mardröm.

Fredrik, som bodde på Djurö hos föräldrarna Per och Solveig fram till år 2000, åkte på drömmresa med flickvän Maria och hennes föräldrar Tommy och Lena.

– På natten till annandagen kände några av jordskalvet men tänkte inte så mycket på det. På morgonen gick vi ner till stranden. Men strax före den första vågen gick jag och min flickvans pappa Tommy upp för att boka en bungalow precis vid stranden...

Fredrik berättar:

– Jag stod i en slags lobby som bara var fyra pålar och ett tak, kanske 30 meter från stranden när jag hörde folk börja skrika. Min första tanke när folk börja springa var att nå t vilt djur hade kommit lös!

Vågen slog runt ön och in mot den korta strandremsan och när Fredrik tittar mot havet ser han en kanske sju meter hög vägg av vatten.

– Jag hann springa till ett träd och klättra upp en bit innan vågen slog ner mig från trädet.

Därefter måste Fredrik ha tumlat runt som om han hamnat i en jättelik centrifug. Man kan tänka på att många skadas och dödas av all bråte som virvlade omkring: virke, korrugerade plåttak, glas, med mera.

– När jag vakande till medvetande är det torrt på marken. Jag minns diffust om själva vattenmassorna runt mig och konstiga ljud.

Fredrik blev svårt skadad, käken slogs av. Han blev halvt skalperad och ena örat hängde löst.

Som genom ett under hade Maria och hennes föräldrar klarat sig, men också dom med svåra men inte livshotande skador. Men detta visste Fredrik ingenting om när han kvicknade till.

Hemma på Byns gård på Djurö visste inte heller hans föräldrar om att han har klarat sig. Det dröjde många hemska timmar tills de fick besked. Fredrik:

– Jag fick hjälp till ett hotell och där satt jag med ett lakan virat runt huvudet som en turban. Blodsmak i munnen och käkbenet av, men jag kände inga smärtor utan var nog i ett chocktillstånd.

En dansk läkare bistod och hjälpsamma överlevande såg till att Fredrik fick plats på en helikopter som skulle föra skadade vidare till andra sjukhus. Precis innan avfärden kom flickvännens pappa Tommy haltande. Han hade sår överallt på kroppen. Men han levde.

Men runt omkring såg Fredrik andra som inte haft samma tur: lik och döende människor.

Fredriks änglavakt bestod: han hamnade först på ett sjukhus i Phuket där han röntgades och fick besked att han skulle vidare till Bangkok. I Phuket lånade han en mobiltelefon av en tjeckisk man och fick iväg ett SMS till sina föräldrar på Djurö.

På det välutrustade sjukhuset i Bangkok blev Fredrik opererad och väl hemma igen konstaterade läkarna här att de gjort ett förstklassigt jobb i Thailand. Något som Fredrik är enormt tacksam för idag. Och som han kan referera till i sitt nuvarande jobb - som färdigutbildad sjuksköterska i Stockholm.

Ett SMS betyder så mycket. Skillnaden mellan förtvivlan och lycka.

Börjesvik – dagcenter och föreningshus



Börjesvik, med olika öden och äventyr genom tiderna, kan bli ett aktivitetscenter för Djurö på sikt.

Kan bli ett aktivitetscenter med både privat och kommunalt, med socialt och kommersiellt, för gamla och för unga. Den drömmen kan gå i uppfyllelse så småningom. Tiden, energin och – pengarna - får utvisa. Och vad vi själva vill, vi som bor på ön!

Glöm inte att stödja Skutseglingen för eleverna på Djurö skola, postgironumret är 31 612-5 och skriv Skutsegling/ Baskonto 3592 objekt 6223. Vårt varen-da krona!

Text & Bild: LASSE CARPELAN
lars@carpelan.com



Djuröbo fick Guldspade



Dick Sundevall.

TV-producenten och författaren Dick Sundevall, som är Djuröbo sedan många år, har mellan tv-reportagen hunnit skriva fem böcker. Mest känd är

den första av hans två pappa-böcker, klassikern "Du ska bli pappa".

Men nu har han fått utmärkelsen Guldspaden av föreningen Grävande journalister för boken "Tre bröder". Och den handlar inte alls om fäder och barn, utan tvärtom om kriminalitet, våld och ond bråd död. Dick har skrivit boken tillsammans med journalistkollegan Christian Holmén:

– Den handlar om det så kallade Rinkebymordet, säger Dick. En ung kille sköts ner med elva skott i Rinkeby tunnelbana. Och fyra unga kurder dömdes för mordet.

I boken hävdar författarna att två av de dömda är oskyldiga. Att de inte hade något med mordet att göra. Och att de befann sig hela 17 mil från mordplatsen, i Gävle, när mordet utfördes.

De två är äldre bröder till mördaren. Därav bokens titel, Tre bröder.

Du arbetade ju tidigare under många år med att få den livstidsdömde hemvårdaren Joy Rahman frikänd, vilket han också blev till slut. Har fallen någon likhet?

– Ja, tyvärr. Det handlar i båda fallen om invandrare som diskrimineras genom att de döms på svag eller obefintlig bevisning. Inte i något av de här fallen har åklagaren kunnat bevisa att de som vi hävdar är oskyldiga, har befunnit sig på mordplatsen. Ändå dömdes de.

Dick är övertygad om att han som välutbildad infödd svensk inte ens hade blivit åtalad på det underlag som de båda bröderna dömdes på.

Vad betyder det att få utmärkelsen Guldspaden?

– En bekräftelse på att det vi skrivit håller för djupare kritisk granskning. Därtill är det speciellt roligt att få ett pris som inte delas ut varje år. För då går det till det minst dåliga vissa år. Guld-

spaden delas bara ut när det finns något som är tillräckligt bra.

Det är dock inte första gången Dick Sundevall prisas. Bland utmärkelserna i bokhyllan finns ett pris som han sätter högre än Guldspaden:

– Ja, det är kanske fel att jämföra sånt här men 2002 fick jag Ordfronts demokratipris för arbetet med att få Joy Rahman frikänd. Och då tävlar man inte bara med andra journalister, utan med alla som verkar för en bättre fungerande demokrati i Sverige.

Dick gläder sig speciellt åt att Guldspaden innebär att boken "Tre bröder" nu kommer ut som Månocket:

– Jag gillar Månocket för de säljs på bensinmackor och i vanliga livsmedelsaffärer, som i ICA här på Djurö. Och kostar runt en 50-lapp. Därmed kan böckerna nå personer som sällan eller aldrig besöker en bokhandel, säger Dick Sundevall.

Text & Bild: SUSANNE STENHAMMAR



Freddie Eriksson.

Privat bild.

Värmdöförare i elitserien i speedway igen

För 25-årige Värmdökillen Freddie Eriksson förverkligas en dröm i år.

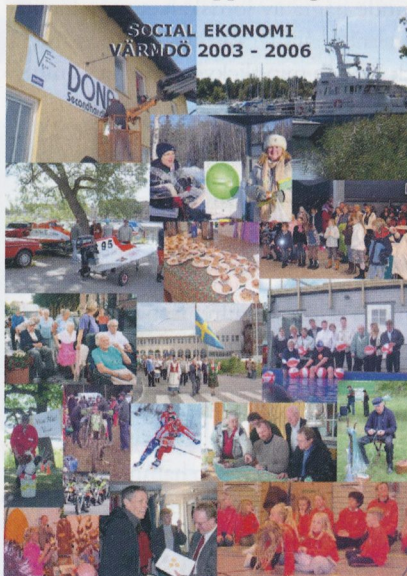
– Det har alltid varit en dröm att köra elitseriespeedway i sin hemstad. Men när jag började åkte Getingarna ur, säger Bajens lagkapten, som inledde sin karriär i 16-faldiga svenska mästartna Getingarna.

Det är tolv år sedan vi såg elitseriespeedway i Stockholm, nu är det dags igen hela sommaren, varannan tisdag. Freddie gick från Rospigarna och elitserien till nystartade Bajen Speedway för två år sedan, efter två säsonger i allsvenskan är det dags för elitserien igen.

Idrottsting

Våren 2005 fastställde fullmäktige det idrottspolitiska programmet för Värmdö kommun. Sedan dess har kommunen och föreningarna haft två idrottsting, det senaste nu våren 2006 med inbjudna Björn Pettersson, AIK hockey, författare till boken "Framgångsrikt ungdomsledarskap" och Ingemar Lignell, förbundskapten för svenska herrlandslaget i handboll, som diskuterade kring och reflekterade över bredd- och elitidrott – behöver de varandra?

Ett 20-tal föreningar var på plats och fick också information om samverkan med handikappomsorgen och det nya bidragssystemet.



Under 2001 inledde

Värmdö en unik satsning på ett närmare samarbete mellan kommunen och föreningslivet. Det kallas för att stärka den sociala ekonomin. Ett första program antogs av kommunen 2003. Skriften intill, som är en sammanfattning av verksamheterna under åren 2003-2006, presenterades på en konferensen "Samspel med den sociala ekonomin - en kraft för demokrati, tillväxt och välfärd" den 3 maj 2006. Skriften kan fås hos Värmdö kommun (570 381 00) eller Värmdö Föreningsråd (574 00 282)

Gustavsberg som Stig Lindbergs egen arena

Nu är det äntligen dags för Stig Lindberg att ställa ut på Gustavsbergs Porslinsmuseum. Utställningen heter "Stig Lindberg i Gustavsberg. Artisten och människan." Den öppnar den 13 maj 2006 och pågår ända till den 14 januari 2007.

Stig Lindberg skulle ha fyllt 90 år 2006, så utställningen kan ses som en lång födelsedagshyllning. Idén kommer från Porslinsmuseets vänner som länge haft utställningen på sin önskelista.

Nationalmuseum tyckte att föreningens idé var så bra att man beslöt att genomföra en egen utställning inne i Stockholm. För att profilera vår egen mot det stora museets har vi valt ett tema som ingen annan kan skildra bättre: Stig Lindberg i Gustavsberg.

Nationalmuseet kommer att belysa Stig Lindbergs mångsidighet och den konstnärliga upphovsrätten. Där skildras Stig Lindberg som en fixstjärna på keramikens himmel. Porslinsmuseets utställning och katalog visar hur han kom dit med hjälp av lagarbetet och kunskapen inne på porslinsfabriken.

Utställningen på Porslinsmuseet kommer också att skildra Stig Lindbergs engagemang i samhället. Unika skisser visar hans tankar till ett "Glädjens torg" i centrum, vid sidan om dåtida Domus. Här tänkte sig Stig Lindberg ett levande, småskaligt torg.

Mitt på detta placerade Stig Lindberg ett keramiktorn, som en samlande totempåle över generationsgränserna. Skisserna är mycket intressanta både ur ett historiskt perspektiv och i debatten om framtidens centrum.

Utställningen visar också Stig Lindbergs tankar om ett "Louisiana" vid Strandvik, ett storstilat projekt som skulle dra turister till Gustavsberg. Dessutom redovisas de lekfullheter i emalj och textil som faktiskt genomfördes och många av de föremål som la grunden till hans berömmelse.

Så missa inte utställningen som fyller två rum på museet: det vanliga utställningsrummet en trappa upp, men också i "kakelugnsrummet" på bottenplanet. Trappan mellan rummen är öppen under utställningen, så att besökarna kan röra sig mellan utställningslokalerna.

Text: GÖSTA ARVIDSSON
Bild: STAFFAN LARSSON



Nya böcker om fabriken

Alla som är intresserade av Gustavsberg får snart nya böcker att ställa i bokhyllan. Först ut är en bok som bygger på *intervjuer som föreningen Porslinsmuseets vänner* gjort med medarbetare på fabriken.

Boken skildrar arbetet med att praktiskt tillverka de föremål som annars bara konstnärerna hyllas för i böcker och tidskrifter. I boken får arbetslagen bakom konstnärerna sin berättigade uppmärksamhet. Att praktiskt tillverka gods och serviser var utan tvekan en stor konst i sig.

Boken som ännu inte fått någon titel kommer ut under hösten på Carlsson Bokförlag. Redaktör för boken är Gösta Arvidsson.

Samme man är också författare till "Den stora boken om Gustavsberg" som Norstedts ger ut under hösten 2007, då det är sjuttio år sedan KF köpte Gustavsbergs fabriker. Denna bok blir en utförlig skildring av fabriken hela historia från starten till idag. Historieskrivningen varvas med särskilda avsnitt om konstnärer och produkter som gjort fabriken känd. Dessutom skildras

samspelet både med samhället och keramikens värld utanför Gustavsberg.

Har du unikt material eller information som du tycker borde ingå i boken så är Gösta Arvidsson mycket intresserad av att få kontakt med dig. Hör av dig till tidningen, så får du hans telefonnummer.



Gösta Arvidsson är författare till två nya böcker om fabriken.

GOTT OCH BLANDAT I VÄRMDÖ

"Konst för alla" i Värmdö Bygdegård

- Vi vill med den här utställningen visa på Bygdegårdens möjligheter för kulturarrangemang. Dessutom vill vi föra ut konsten i samhället och samtidigt stödja de yrkesverksamma konstnärerna, säger Barbro Sjölund, som är verksamhetsledare på Bygdegården i Hemmesta.

- För de som bor på norra delen av Värmdö är Bygdegården den lokala samlingspunkten, säger Barbro som är värd för utställningen "Konst för alla." Ett 30-tal konstnärer från Värmdö, Nacka och söderförorterna är representerade.

Anordnare är de olika riksförbunden för Bygdegårdarna, Folkets Hus och Våra Gårdar. I Bygdegården kommer arrangörerna att deponera en av de ut-

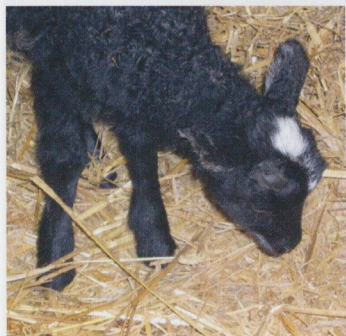


Verksamhetsledare Barbro Sjölund i Värmdö Bygdegård.

Bild: LENNART KARLSSON

ställda tavlorna. Valet föll på Tommy Hildings Andrum. En konstnär som är verksam i Älvsjö och fick landstingets kulturpris 2003.

Lammbloom i skärgården



Första lammet i Ulfsviks djurstall på Möja. Bild: HENRI TINGVALL

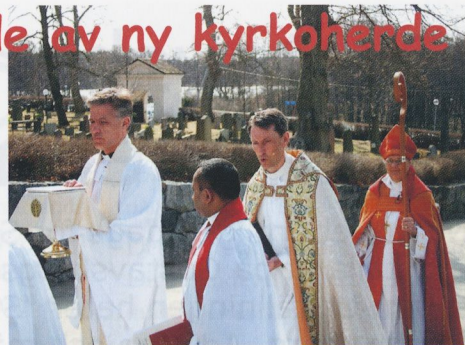
Den 4 april föddes det allra första lammet i Ulfsviks djurstall på

Möja. Ett litet bagglamm blev det som snabbt kom upp på sina vingliga ben och började leta efter mat. Precis som små lamm ska göra. Han blir storebror åt sådär 70 lamm till innan våren är slut.

Och från Nämndö rapporteras att 103 lamm är födda hittills av förväntade 125. Hälften tackor, hälften baggar. Till sommaren körs dom ut till åtta öar i Nämndö skärgård för bete och landskapsvård.

Mottagande av ny kyrkoherde

På Påskdagen var det mottagande av nya kyrkoherden Hans Gårdh i Värmdö kyrka. Biskopen i Stockholms Stift Caroline Krook medverkade samt självfallet församlingsbor och inbjudan gäster.



Förberedelse av procession utanför kyrkan. Fr.v: Kontraktspastor Lasse Svensson, Saltsjöbaden, Michael Bjerkhagen, biskopenens adjunkt, Hans Gårdh samt biskop Caroline Krook.

Bild: LENNART KARLSSON

Företagare lär om kommunal upphandling



Föreläsare på träffen. Fr.v: Leif Eriksson, avdelningschef, Peter Anrin, ekonomichef, VärmdöBostäder, Eva Lisper, upphandlingschef, Gunilla Lundström, va-ingenjör, Sara Johansson, näringslivssamordnare, Anders Nilsson, förvaltare, VärmdöBostäder, Ronny Blomstrand, ordf Värmdö Företagarförening, Dan Löfgren, regionchef Företagarna Stockholm samt mentor på träffen.

Värmdö kommun och Värmdö Företagarförening inbjöd i mars till träff i Kristallsalen, Gustavsbergsteatern om hur kommunal upphandling fungerar. Det var bl a information om aktuella kommunala entreprenader, praktiska tips om anbudslämnande och vägledning om LOU (Lagen och Offentlig Upphandling) samt EU-regler. Ett 70-tal mötte upp på det givande mötet.

Nationaldagsfirande 6 juni 2006



Föreningståg från Gustavsbergs Hamn till Kyrkparken i Gustavsberg. Även i år tar Gustavsbergs Blåsorkester tåten i tåget. Ta med dig kompisarna i föreningen och passa på att visa att er förening finns och vad ni gör. Kom gärna klädda i föreningens dräkter eller färger. Vi träffas kl 17.00 i hamnen varifrån vi tågar till Kyrkparken. Där bjuds vi på sång och tal innan flaggorna hissas. Café Kyrkstallet är öppet.



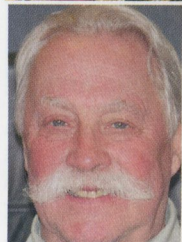
DjurMagazinet

**VI HAR DJUREN
OCH ALLA TILLBEHÖREN
KOM GÄRNA IN PÅ EN TITT!**

ÖPPET Mån-Fre 10-18, Lör 10-15
08-570 333 35 • GUSTAVSBERGS CENTRUM

Gustavsbergs Hamn börjar bli ett riktigt mässcentrum med flera uppmärksammade mässor redan i år och med tusentals besökare.

Mässor i massor



Stockholms MC-mässa i 23-26 mars med arrangören Picko Troberg . (t.v). Fullsmockat med besökare i mässhallarna och med bilar på parkeringen.

Värmdö-mässan 31 mars-2 april med många utställare från såväl offentlig som privat sektor. Det var även föreläsningar, trubadurer och andra trevligheter. Värmdö kommun hade egen monter. På bilden Annelie Macias från Värmdös planavdelning i samspråk med en besökare.

Street Carsfesten 5-7 maj med "Sveriges häftigaste bilar och de hetaste tillbehören". På bilden Björn Nordvall från Märsta visar upp sin dekormålade Volvo S40.
- Bra lokaler här i Gustavsberg, säger han till Värmdö Journalen.

Projektet "Visprämen Sjösala" sjösatt



Visprämen Sjösala knyter samman kulturen mellan skärgården och Stockholm.

Illustration: ROLF BERGSTRÖM

På båtmässan "Allt för sjön" i mars sjösattes projektet som går under arbetsnamnet "Visprämen Sjösala". Kulturförvaltningen i Värmdö fick för tre år sedan uppdraget att ta fram en utomhusscenen i Värmdö. Tillsammans med Taubesällskapet har man nu sjösatt projektet. Visprämen Sjösala ska knyta samman kulturen mellan skärgården och Stockholm. Hemmahamnen är tänkt att bli i Gustavsberg. Nästa steg är nu att utse projektledare som kan ta fram en projektplan samt gå vidare med förslag till ytterligare finansiering.

Under presskonferensen på båtmässan berättade Sven-Bertil Taube om Sjösala och sin uppväxt där om somrarna och avslutade med att



Från presskonferensen på Båtmässan. Sven-Bertil Taube flankeras av fr. v värmdöpolitikerna Jan-Olof Landqvist (s), kulturnämndens ordförande, Hans Lindqvist (c), byggnadsnämndens ordförande och Lars Bryntesson (s), kommunstyrelsens ordförande.

framföra Evert Taubes "Sjosalavår" till ackompanjemang av Rolf Bergström och Tomas Edström.

Från Gambiaflodens botten till Värmdö - resan har redan börjat

Bild: K Ljungberg



Affärsmannen Torsten Kreugers yacht M/Y EDI från 1928 som ligger på Gambiaflodens botten, kan om planerna går få hemmahamn i Värmdö om ett tre år.

Bakom det tuffa projektet står ingaröbon Joakim Irebjer och stockholmaren Mats Arrhénborg, samma killar som var med och renoverade Ivar Kreugers M/Y Loris och som nu är populär i chartertrafik.

M/Y EDI, som är 31 meter, skulle användas som lustyacht och arbetsplats under Torsten Keugers affärsresor (fart 23 knop). 1937 ut-

sattes båten för brand, byggdes upp igen och användes i trafik (under namnet SAGA) i Göteborgs skärgård till 1967 då hon köptes av Bertil Harding som fraktade ner henne till Gambiafloden för turistverksamhet. Bertil Harding blev sjuk. Båten blev liggande utan översyn och sjönk. Hon ligger nu på mellan 1 och 5 meters djup nedbäddad i dyn alldeles inne vid stranden.

- Projektiden är att en expedition besiktar vraket därefter bogsering till Dakar i Sengal för vidare transport till Sverige och Bäckholmsvarvet för renovering. Finansieringen ska bli a ske genom att det hela dokumenteras på film. Vi har också andra förslag. Driften av den färdiga båten finansieras av charterturer. Vad vi nu söker är en lämplig verkstadsbyggnad för renoveringen här i Värmdö, berättar Joakim och Mats.

Värmdö Journalen har anledning att återkomma.



Henning Johansson visar de egna konstruktionerna i öppna spisen och hur han därmed kan nyttja både strålningsvärmerna och få ut varmvatten till elementen.

Det gäller att tänka till

Med hjälp av naturlagarna, uppfinningsrikedom och en stor portion experimentlusta har Henning Johansson, 84, i Strömma gjort sitt hus såväl energisnålt, säkert som miljöanpassat. Men det har också blivit tid till en del andra fiffiga lösningar och konsthantverk genom åren.

Efter ett läsartips till Värmdö-Journalen tog vi kontakt med Henning Johansson i Strömma. Det blev en verkligt spännande föreläsning av alla hans innovationer i och utanför huset, som han uppförde själv 1953 och byggde till i början av 1970-talet. Vi hittar honom när han pysslar med det svängbara fågelbordet. En egen liten lösning där fågelbordet kan "laddas" med fröer och annat på ett bekvämt sätt och sedan svängs fram till köksfönstret så att du från det kan se de ätande fåglarna.

– Det är bättre än att titta på TV, säger han förnöjt.

Sin eget konstruerade "panna", för både luft och vatten, i öppna spisen blev nästa innovation att titta på. Utgångspunkten är att inte bara elda för kråkorna, vilket annars är vanligt med öppna spisar. Så när han skulle byta ut brännteglet i den passade han på att svetsa till och bygga in två behållare för vatten och kanaler för luft. På det sättet kunde han utnyttja den varma luften och få ut varmvatten till radiatorsystemet. Dessutom blev det en utfällbar gnistsläckare och grillanordning till öppna spisen.

– Egentligen är det inget märkvärdigt. Det är ju känd tek-

nik. Men jag tror att jag är ensam om att utnyttja både varmluft och varmvatten i min öppna spis, säger han. Henning ber oss att kanske inte skriva ut alla detaljer.

– Helt gratis har jag väl inte tänkt bjuda på allt, säger han och blinkar finurligt.

Vi får en engagerad visning om hur det hela fungerar och han berättar om de olika säkerhetsanordningarna som lagts in.

– Naturkrafterna kan vara starka, menar han och berättar om en panna som faktiskt exploderat. Något han tog reda på för att försäkra sig om eventuella risker med tekniken i den egna konstruktionen.

Han har också tänkt på det mesta. Hur luften och vattnet ska komma in och cirkulera, fläktkonstruktioner, spjäll, ventiler, cirkulationspumpar, mätare och annat. Allt finns med i den långa kedjan.



Min skrotskulptur Brushane har till och med varit på konstupställning, säger Henning Johansson. Men den är inte till salu.

– Fast, säger han, egentligen är det bara som reserv vid strömbrott. Då går det att nyttja öppna spisen som värmekälla i hela huset. Och för att även det ska fungera finns en reservströmkälla med batteri i källaren. Strömförsörjningen har dock blivit säkrare på senare tid, får vi veta.

Henning Johansson var tidigt medveten och pionjär. Därför blev det redan på 1980-talet både jordvärme i trädgården och solfångare på hustaket. Och i samband med det avslöjar han att de flesta som installerar solfångare underdimensionerar systemen. Själv har han valt 12 kvm solfångare och ackumulertank på hela 2000 liter. Och det har fungerat alldeles utmärkt.

Vi går runt huset och han vill gärna visa sin varmkompost som också den är egenhändigt konstruerad. Här finns en rad detaljer med hydraulpress, ventilation och olika luckor. Att den fungerar visar mängden av de glatt slingrande lövmaskarna.

– Fick jag en krona styck för var och en skulle jag bli rik, konstaterar han med glimten i ögat. En bra varmkompost ska vara just varm. Och då gäller det att ha rätt balans mellan värmen, syret och fukten. En bra kompost som fungerar är både luktfri och sparar avfall. Själv behöver han bara tömma sin soptunna två gånger om året.

Naturligtvis är även gäststugan försedd med egen konstruerad



En varmkompost ska verkligen vara just varm för att fungera, menar Henning Johansson. Och när den fungerar är den också helt luktfri.

solfångare som ser till att luften cirkulerar i stugan för att få bort den där instängda lukten som annars är typiskt för sommar hus.

– På våren sätter jag gärna en bukett Syrener under luftintaget för att samtidigt få in den fina blomdoften i huset, berättare han.

Också vatten och avloppssystemen har utvecklats för huset. Han har bland annat tre brunnar. En äldre som mest är för att den fina handpumpen är vacker att se på. Men också en grävd och en borrhälsbrunn. Vattnet smakar verkligen gott, noterar vi efter att törstiga ha provat. Nästan utmattade av intryck men stärkta av kaffe med hem-bakt ska vi skiljas åt. Då dyker det upp ett konstverk lite undanskymt vid uppfarten.

– **Jaså den**, säger Henning Johansson. Ja, den gjorde jag bara på skoj av några skrotdelar. Ett fläkthjul, en grävskopa, vattenpumphandtag och lite annat har blivit en drygt meterhög fågel med irisblick. Den har faktiskt varit med på en utställning av Hans Wiksten som döpte den till ”Brushane”, berättar han lite stolt.

Vi tar avsked och jag måste bara fråga: Hur har du lärt dig allt det här?

– Det får man prova sig fram till, ler han, men tillstår att under hela sitt yrkesverksamma liv har han gärna tagit utmaningar och vågat experimentera.

– Jag har alltid gillat att får svåra jobb – så man får tänka till, säger han enkelt och tar adjö.

Text & Bild: CHRISTER HEDBERG

Coaching

En lönsam investering för företag och individer

Som coach stöttar jag i att:

- klargöra målen
- eliminera hinder
- hitta nya vägar
- agera konstruktivt
- se nya perspektiv
- höja ribban

Exempel på effekten av coaching:

- när målen – snabbare
- personlig utveckling
- ser oanade möjligheter
- ökat självförtroende
- nya insikter
- vågar mera

För mer information tel 08-22 92 92, 0708-50 28 57

footprints
COACHING | CONSULTING

www.footprints.se



Annelie Hirschfeld
Utbildad och certifierad coach

Tandläkare Anders Wahlberg

Gustavsbergs Hamn
Tyra Lundgrens väg 6
134 40 Gustavsberg
08-570 319 80

Tandläkare Anders Wahlberg
Tandsköterska Kerstin Jorstad
Tandsköterska Ann Ullenius

**Hälsar gamla och nya
kunder välkomna!**



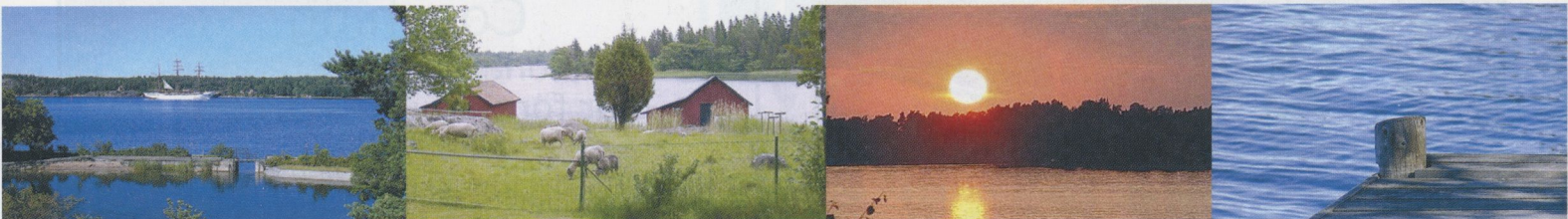
Tandvård på Värmdö

Välkommen till
Hälsans Hus Tandvårdsteam

Tandl. Stefan Jonsson
Tandhygienist Lena Sihlén
Tandsköterska Outi Aalto

Hälsans hus Skogsbovägen 5 Tel: 570 323 88 mail: sjdental@telia.com





Vill du ha högsta pris för din bostad i vår?

Då är det verkligen dags att påbörja försäljningen. Säsongen är igång, marknaden är het och spekulanterna är många.

Vi söker nya uppdrag!

Vi har kunder som inte lyckades hitta sitt drömställe under förra året som nu är beredda att slå till snabbt när rätt ställe dyker upp.

Kjell Johansson Fastighetsbyrå i Värmdö kommun

Vi bor i och har arbetat med Värmdöområdet under många år. Tjälve Öhman har 20 års erfarenhet och är bosatt på Vindö sedan 1978. Kjell Johansson, med mer än 25 års erfarenhet av fastighetsförmedling inom Värmdö kommun, äger fastighet på Norra Lagnö sedan 1975 och samarbetar med Lilian Essenberg sedan 1991.

Vi har stor kännedom om den lokala marknaden genom mångårigt arbete inom Värmdö kommun.

Genom att välja Kjell Johansson Fastighetsbyrå får du ta del av företagets unika kompetens och service.

Fastighetsmäklare Kjell Johansson, 070-715 45 81
Mäklarassistent Lilian Essenberg, 070-715 45 82
Fastighetsmäklare Tjälve Öhman, 070-715 45 83

Fler bra anledningar att anlita Kjell Johansson Fastighetsbyrå!

Vi erbjuder kraftfull och mångsidig annonsering i dagspress, framför allt i Dagens Nyheter men även i Svenska Dagbladet, Metro Bostad, Dagens Industri, NackaVärmdöposten, Tidningen Skärgården, månads-magasin såsom VillaAktuellt, Skärgårdsliv, Stångmärket, Residence samt Gods & Gårdar.

Denna breda marknadsföring ger hög besöksfrekvens på vår hemsida, ca 40.000 besök/vecka.

Vi samarbetar med ett flertal banker. Lånelöfte inom 24 timmar genom bl a **Handelsbanken Gustavsberg** samt räntefritt handpenninglån ger våra kunder ett försprång i budgivningarna och en snabb väg till avslut genom att finansieringen redan är löst i ett tidigt skede. En trygg affär även för dig som säljare. **På vår hemsida kan du läsa mer om de olika Handelsbankskontor vi samarbetar med.**

Vi använder **e-bud**, som är en mycket uppskattad och lätthanterlig tjänst från Stadshypotek där budgivningen kan följas av såväl köpare som säljare via SMS eller Internet.

Vi samarbetar även med flera olika företag såsom homestagingföretag, besiktningsmän, flytt- och städfirmor samt försäkringsbolag som tillhandahåller ansvarsförsäkring och som genom denna övertar säljarens ansvar för dolda fel i fastigheten under 10 år.

Kjell Johansson

— FASTIGHETSBYRÅ —

641 10 00

www.kjfast.se