

Värmdö

Nummer 2 • Mars 2007

Journalen

- Värmdös bidrag till världssolidariteten
- Stavgång för bättre effekt
- Tusen dolda makthavare

Värmdö Journalen

Utges av Värmdö Informationstjänst
Ansvarig utgivare: Birgit Wahrenberg
Adress: Tyra Lundgrens v 6,
134 40 Gustavsberg

Tel 08-570 327 00. Fax 08-570 366 60

E-post:
varmdo.informationstjanst@telia.com
varmdo.informationstjanst@mailbox.
calypso.net

Redaktör: Birgit Wahrenberg
Bankgiro: 5831-9500

Spridning: Hushåll i Värmdö kommun

Annonser och distributionsfrågor:

Värmdö Informationstjänst

Layout: Värmdö Informationstjänst

Upplaga: 16 500 ex

Utkommer med fem nummer per år

Distribution: SDR och Posten

Tryck: Princo Bergs, Oskarshamn

ISSN: 1653-5421

Eftertryck endast med redaktionens tillstånd
och efter överenskommelse med upphovs-
mannen.

Foto där annat ej anges:
Värmdö Informationstjänst

På omslaget:

Keramikern Stig Lindbergs textila mönster
"Melodi". Här hittar du fantasifulle figurer
varje gång du tittar på tyget. Utställning ur
Stig Lindbergs textila mönsterskatt visas på
Gustavsbergs Porslinsmuseum.

Foto: Point Blank Fotografi AB, Jan Hector.

Nr 2 MARS 2007



Birgit
Wahrenberg



Christer
Hedberg



Agneta
Österman



Börje
Josephson



Lotta
Johansson



Lars
Carpelan



Lennart
Karlsson



Ammi
Lundholm

Välkommen, ett nytt nummer!

Värmdö Journalen är en obunden, partipolitisk neutral tidskrift som utkommer med minst fyra nummer per år. Tidningen innehåller nyheter om kommun, företag och den civila samhället. Men också en granskning och förklaring av lokala händelser. Idén är att kommunicera förtydliga och granska liksom att låta värmdöborna komma till tals. Tidningens medarbetare ser du ovan. Och skön vår önskar jag läsarna!

BIRGIT WAHRENBORG, redaktör

DONA

Secondhandbutik

ÖPPET

TISDAG 10 - 17

ONSDAG 10 - 17

TORSDAG 10 - 17

Gustavsbergsvägen 2, Kullen
www.varmdoforeningsrad.se

Tel 570 101 64



Växtkraft Mål 3



EUROPEISKA UNIONEN
Europeiska socialfonden

Vi är dina politiker! Ta kontakt med oss!



Yvonne Blombäck

Kommunfullmäktige
Samhällsteknisk nämnd
Landstingsfullmäktige
SL-styrelse



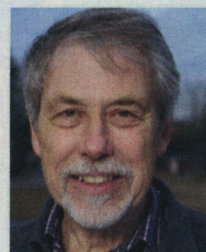
Agneta Ericsson

Kommunfullmäktige
Kommunstyrelsen



Max Ljungberg

Kommunfullmäktige
Gymnasie- och vuxen-
utbildningsnämnd



Klas Eriksson

Kommunfullmäktige (ers)
Nämnden för äldre och
funktionshindrade
Grundskolenämnden



Marina Hardenbild

Kommunfullmäktige (ers)
Familj, individ och
arbetsnämnd



Malin Åberg Aas

Ungdom, kultur och
fritidsnämnd



Camilla Strandman

Bygg, miljö och
hälsonämnd



Jarka Braun (utan bild)

Barnomsorg- och
förskolenämnd

Kontakta oss!

mp Värmdö
De la Gardies väg 12
134 40 Gustavsberg
Tel 0708-539 248, mp.se/varmdo

miljöpartiet de gröna



Bjurfors Värmdö & Skärgård



Vi är fastighetsmäklare som sätter en ära i att vara noggranna. Större ekonomisk affär än att sälja eller köpa sin villa eller landställe gör man sällan som privatperson. I det läget är det viktigt att veta att du har med sakkunniga och noggranna fastighetsmäklare att göra. Som ger råd och stöttar hela vägen samt visar dig engagemang i minsta detalj.

Välkommen att höra av dig till oss!



BJURFORS
Engagemang i minsta detalj



Tor-Ingemar Ehn
Fastighetsmäklare
08-728 22 91
070-795 74 91
tor-ingemar.ehn@bjurfors.se



Joachim Söderberg
Fastighetsmäklare
08-728 22 51
070-782 00 51
joachim@bjurfors.se



Tommy Hallström
Fastighetsmäklare
08-728 22 49
070-782 00 49
tommy.hallstrom@bjurfors.se



Susanne Christianson
Fastighetsmäklare
08-728 22 91
070-782 00 90
susanne.christianson@bjurfors.se



Jeanette Berglund
Fastighetsmäklare
08-728 22 00
070-782 00 92
jeanette.berglund@bjurfors.se

Stor besvikelse bland elever och föräldrar

Det modiga högstadiet läggs ned. Den nya politiska ledningen i Värmdö kommun ser sig inte kunna fortsätta projektet där kommunen och två friskolor skulle samarbeta i en gemensam högstadieskola i Gustavsbergs hamn. Det ställer nu 240 elever utan skola.

I ett pressmeddelande låter Värmdö kommun, Stiftelsen Lemshaga i Gustavsberg och Grantomta Montessoristiftelse, som tillsammans bildat Värmdö Akademi AB, meddela att företaget ska avvecklas. Därmed ställs 240 elever som sökt till den nya skolan utan plats till hösten. Projektet är inte längre möjligt att realisera då de ekonomiska förutsättningarna ännu ej är helt klara, några lokaler inte anvisade och att skolverket inte accepterat den ursprungliga ägarstrukturen i det nybildade bolaget.

För många blev detta besked en stor besvikelse. Inte bara de 240 eleverna och deras föräldrar utan också alla som engagerat sig i projektet. Idén var att våga bryta upp gränserna mellan den kommunala skolan och friskolorna. Det handlade mycket om att föra samman pedagogiken från de olika skolorna och tillsammans utveckla den. Därav namnet det "modiga högstadiet" som skulle samla högre årskurser från Montessoriskolan, Lemshagaskolan och den kommunala skolan.

Frågan om att lägga ned Värmdö Akademi AB innehåller också partipolitisk dramatik. Den tidigare kommunmajoriteten med socialdemokraterna, centern, miljöpartiet och kristdemokraterna, som

Noterat från fullmäktige

Strid om Ekobacken Ett ärende som skapade en skarp debatt på kommunfullmäktiges februarimöte var den om att avskaffa den politiska styrgrupp för planering av den så kallade Ekobacken, ett nytt arbetsområde i Charlottendal bakom Värmdö Marknad i Gustavsberg, som fullmäktige tillsatte 2005. Styrgruppen kom att innehålla representanter för alla partierna utom moderaterna och folkpartiet som valt att avstå. Det som upprörde känslorna i ärendet var att den politiska styrgruppen, vars uppgifter enligt förslaget, skulle övertas av den nyinrättade samhällstekniska nämnden. Efter omröstning återremitteras frågan.

Badhuset i kommunal regi Kommunen föreslås att på kort sikt ta över ansvaret för driften av den badanläggning som byggs vid Ekvallen i Gustavsberg och som planerar att öppnas i december 2007. Skälet är att den tilltänkta driftsentreprenören, Synerco AB, som fått ny ägare vill dra sig ur det upphandlade driftavtal de har med kommunen. Därmed skulle öppnandet av anläggningen äventyras.

2005 drog igång det hela, är både arga och besvikna.

– Den nya borgerliga Alliansen sviker barnen och sina egna löften, heter det från socialdemokraterna. På ett närmast kuppstatat sätt har hela visionen om en samverkansfriskola mellan två friskolor och kommunen nu slängts över bord, skriver de bland annat på sin hemsida och kräver en genomlysning av hur ett alternativ skulle kunna se ut för att rädda skolan. De får också stöd av flera föräldrar och andra som nära följt projektet. Men de får kalla handen av de styrande i kommunen.

– Vi ser inga möjligheter att gå vidare med detta projekt och är överens om att det ska avvecklas, säger kommunstyrelsens ordförande **Jonas Nilsson** (m). På frågan om det kan finnas några alternativa lösningar eller om frågan är helt död, säger både **Jonas Cohen** från Grantomta Montessoristiftelse och **Hans Lindroth** från Stiftelsen Lemshaga i Gustavsberg, att det inte finns förutsättningar att fortsätta i nuvarande form. Om det är möjligt att driva fram ett nytt projekt kring med liknande innehåll får framtiden utvisa, menar de.

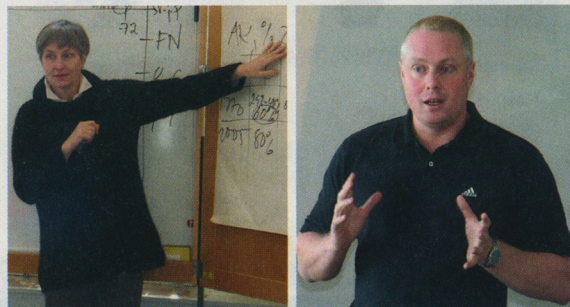
– Det verkar faktiskt litet konstigt att det modiga högstadiet ska stranda efter en lång projekttid. Kommunen ska enligt avtal ordna lokalfrågan och Lemshaga att ordna pengar till aktierna så det borde vara löst, säger **Terése Eldered**, förälder på Lemshaga.

– Som förälder och boende i kommunen blir man alldeles matt när ett så fantastiskt projekt inte förverkligas! Jag ser Lemshaga på nära håll och vet hur bra den skolan fungerar. Den nya skolan är ju en utökning av ett superbra fungerande högstadium för elever från både friskolor och kommunala småskolor. Jag tycker att det inte kan bli bättre. Varför försitta denna chans? Vad vill våra kommunpolitiker? Lemshaga driver olika forskningsprojekt i pedagogik och det står i stiftelsens stadgar att se till resultaten kommer alla våra barn och ungdomar tillgodo. Men det blir svårt när alla inblandade inte är lika engagerade.

Förtroendevalda utbildas i jämställdhet En jämställd kommun erbjuder kvinnor och män likvärdig service oavsett kön. Det låter som en självklarhet men verkligheten ser ofta annorlunda ut.

Värmdö är en av fyra utvalda kommuner i Stockholms län som gör en särskild satsning för ett långsiktigt jämställdhetsarbete, vilket sker genom det pågående projektet "Jämställda kommuner – ett sätt att förbättra service och bemötande". Ökad kunskap är alltid första steget i varje förändringsarbete och kommunens förtroendevalda erbjuds utbildning i just jämställdhet. Syftet är att ge ökad förståelse för den svenska jämställdhetspolitiken och arbetsmetoden jämställdhetsintegrering. Utbildningen är uppdelad i två steg.

Gertrud Åström, en av Sveriges främsta experter inom området föreläser om den svenska jämställdheten och dess bakgrund och framväxt. Passet om metoder för jämställdhetsintegrering leds av jämställdhetsdirektör **Andreas Liljenrud** från länsstyrelsen i Kronbergs län. Han har stor erfarenhet av att arbeta praktiskt med jämställdhetsintegrering.



Gertrud Åström.

Andreas Liljenrud.

ER LOKALA MÄKLARE

Går ni i säljtankar?

- VAD ÄR MIN BOSTAD VÄRD?
- VAD ÄR BÄST ATT SÄLJA?
- VAD BLIR MIN REAVINST/SKATT?
- FÅR VI UPPSKOV MED REAVINST?
- SKALL JAG ÅTGÄRDA NÅGOT?
- VAD FÅR VI NETTO KVAR NÄR VI SÅLT?

VAR KLAR INFÖR EVENTUELL FÖRSÄLJNING – LIGG STEGET FÖRE
KOSTNADSFRI VÄRDERING – RÅDGIVNING – BESÖK

EXBO Fredblads
Fastighetsbyrå

Söderort / Södermalm

EXBO Nacka Värmdö
Fastighetsbyrå

Nacka / Värmdö

☎ 08-702 24 30

☎ 08-570 360 60



Ny taxa och zonindelning på SL från 1 april väcker protester

Den nya politiska majoriteten i SL:s styrelse har beslutat avskaffa den enhetstaxa som socialdemokraterna införde och dela in kollektivtrafiken i tre zoner. Från och med den 1 april i år höjs alltså biljettpriset och det blir dyrare ju längre du reser. För Värmdös del innebär det att kommunen delas i två olika zoner. Det betyder att det blir dubbelt så dyrt att resa inom kommunen om du passerar zongränsen. En resa från exempelvis Brunn eller Hemmesta till Gustavsberg (ca 6 km) kommer att kosta lika mycket som att åka från Hässelby till Dalarö (ca 6 mil).

Nya taxan innebär att den enhetstaxa som gällt där alla resor kostat 20 kr respektive 10 kr per enkelresa från 1 april höjs till 26 respektive 16 kr (reducerat pris) per enkelresa. Zonindelningen gör att det kostar minst två ”kuponger” per resa plus ytterligare en kupong för varje zongräns du passerar. Ska du exempelvis åka från Stavnäs till Stockholm, passeras alla tre zonerna (C+B+A), kostar då fyra kuponger vilket är 52 kr respektive 32 kr för en enkel resa inom en timme, att jämföras mot tidigare 20 kr respektive 10 kr. En resa inom Värmdö är om du passerar zongränsen som går mellan Gustavsberg – Ålstäket och Ingaröbron alltså minst tre kuponger det vill säga 39 kr respektive 24 kr.



Annika Andersson
annikastyckeri.
blogspot.com



Christer Hedberg
blogg.s-info.se/hedberg



Anna Hellgren
Westerlund
annasutsikt.
blogspot.com

LÄR KÄNNA OSS!
www.varmdo.sap.se



Jösta Claeson
blogg.s-info.se/claeson



Aurora Felderman
blogg.s-info.se/
felderman



Daniel Mathisen
danielmathisen.
blogspot.com

Men det går att resa billigare genom att köpa rabathäften som kostar 160 kr respektive 95 kr för 16 st kuponger, vilket ger 10 respektive 6 kr per kupong. Normalpriset är annars för förköpt (och SMS) enkelbiljetts kupong 13 kr respektive 8 kr st. Kontant biljett, som endast kan köpas i T-bana och pendeltågsspärrar kostar 20 respektive 12 kr per kupong. Det betyder att det inte längre går att köpa biljetter (kuponger) på bussarna från den 1 april i år.

Protester

Flera föreningar protesterar nu mot de nya taxorna men framför allt den nya zonindelningen. Socialdemokraterna har tillsammans med några äldre organisationer startat en namninsamling mot förslaget och kräver att SL omprövar beslutet.

Det är framför pensionärer och ungdomar som drabbas med höjningar över 100 procent beroende på var de bor och vart de ska resa. De som har månadskort får vidkännas en blygsam höjning på drygt tre procent.

Det är främst ungdomar och pensionärer som utnyttjar kollektivtrafiken för att ta sig till olika former av kommunal verksamhet, vårdcentraler, apotek och annan samhällsservice. Vi har ingen förträdelse för varför den nya majoriteten i SL:s ledning av ideologiska skäl, för det kan inte vara förnuftsmässiga, vill fördyra för de här två ekonomiskt svagaste grupperna att ta sig från plats till plats inom sin egen kommun, konstaterar de.

Text: CHRISTER HEDBERG

Bild: JAN HECTOR

HUS SÖKES!



Villor Fritidshus Sjöställen Kedjehus Radhus Tomter

Höga priser till låga arvoden!

Mycket stor efterfrågan på villor, radhus, fritidshus, även exklusiva sjöställen.

Fri värdering och juridisk rådgivning.

Hos oss blir Du inte en i mängden, vi erbjuder Dig en effektiv och diskret handläggning.

Aukt. Fastighetsmäklare. Etablerad 1978.

Se vår hemsida: www.husnet.nu



Värmdö Mäklarbyrå

Värmdö tel: 571 686 00, Stockholm tel: 722 03 22

Med Gustavsberg för sina fötter



Martin Norin och Maria Laneborg, med lilla Julia på armen, åker gärna förbi och tittar på sitt hus de köpt på Kvarnberget. I mitten på juni är det inflyttning.

Möjligen är de nya JM husen på Kvarnberget i Gustavsberg ett av de mest attraktiva bostadsområden som byggts under senare tid. Här ligger åtta parhus och en radhuslänga högt och fritt med en fantastisk utsikt över den gamla kulturbygden. Dessutom i ett sydvästläge som ger sol och ljus året om. Entusiasmen över att få bo här är också påtaglig när vi träffar en av nybyggarfamiljerna på plats. De ser verkligen fram mot inflyttningen i mitten av juni, och tar ofta vägen förbi för att se hur husen och området växer fram. Familjen består av pappa **Martin Norin** (32) och mamma **Maria Laneborg** (29) med lilla Julia Norin, nu snart ett år.

– **Vi bor i dag** i en borättstrea vid Järla sjö i Nacka och letade hus. Då hittade vi det här på nätet, berättar Martin. Ja, vi ville gärna ha något lagom stort med en liten gräsplätt, flikar Maria in. De bestämde sig i augusti förra året och blir nu ägare till ett av parhusen uppe på Kvarnberget. Husen är mellan 130 – 150 kvm stora i suterräng.
– Jag tycker att JM byggt varsamt och fint så att det smälter in med den äldre bebyggelsen här, säger Maria. För dem är det viktigt att komma närmare naturen och havet. Martins föräldrar har sommarhus på Ingarö och båt.



Utsikten från Kvarnberget är magnifik. Stora delar av Gustavsbergs kulturbygd ligger för dina fötter.

Farfar kommer nog gärna med båten och hämtar, skrattar de. Viktigt är också att det finns förskola till Julia och närhet till affärer och service. Både Marin och Maria gillar Värmdö och Gustavsberg. Här har det hänt så mycket under senare år med satsning på centrum och fina bostäder. Det här med politisk styrning och kommunal ekonomi är inte så viktigt.

– Bara det fungerar bra för oss, säger Martin och ler. Plötsligt dyker ett annat ungt par upp och de hejar glatt på varandra.

– Vi har redan träffats på en grannträff och snart blir det en till, berättar Maria.

Vi hälsar på på familjen Eriksson Fohlin och får veta att de redan bor i Farsta Slottsvik, dit de flyttade från Blekinge 1999. Men nu har de köpt en lite större bostad på Kvarnberget, på andra sidan vägen. Priset för husen verkar inte ha avskräckt. Men ett hus för mellan fyra och fem miljoner kronor är naturligtvis ett stort åtagande för en ung familj. Vi lämnar de unga familjerna och hoppas att de ska trivas i sina nya hem. Området ligger verkligen mycket vackert, även om det kanske kan ha sina sidor med närheten till fabriken och det vindmäsigt utsatta läget liksom den långa backen upp.

Text & Bild: CH

Nya hyror i Värmdöbostäder

I hyresförhandlingar mellan Hyresgästföreningen och Värmdö-Bostäder AB har 2007 års hyror bestämts. Bostadsföretaget begärde 4,7 procent från den 1 januari men parterna kunde enas om att hyran från den 1 januari höjs med 2,2 procent. Parterna blev också överens om att den retroaktiva delen (januari – mars) läggs i klump på aprilhyran. För en normalstor tvårummare på 60 kvm betyder det en höjning med ca 98 kr/mån. Med den retroaktiva effekten blir det ytterligare 294 kr just på aprilhyran. Enligt bostadsföretaget beror hyreshöjningen på kostnadsökningar under året. Kommunens taxor ökar liksom kostnaderna för reparationer och underhåll på den nu allt hetare byggmarknaden. Men även räntorna stiger, vilket får betydande genomslag på kapitalkostnaden. Förra året hyreshöjning blev också blygsam med 0,5 procent, trots att bolaget egentligen behövde mer för att möta kostnadsökningarna. Även kabel-tv avgiften höjs med 6 kr/månad från 1 januari. Avgiften har varit oförändrad under två år men höjs nu till 48 kr/mån. Trots höjningen, anser Värmdö-Bostäder, att de boende får ett brett programutbud för en jämförelsevis låg månadskostnad.

Bolaget understryker samtidigt att de även fortsättningsvis kommer att arbeta för en trygg och bra boendemiljö till så låga hyror som möjligt.



EXBO Örhammar
Mäklartjänster AB

SÄLJTANKAR = FRI VÄRDERING
08-571 688 85
Aukt. Fastighetsmäklare Clarence Örhammar

www.exbo.se

Den 20 februari fick Möja besök av landshövding Per Unckel och ett 30-tal personer från Länsstyrelsen och Länsstyrelsens skärgårdsråd. Gästerna skulle under förmiddagen få information om projekt Möja2010 och alla dess komponenter. Några specialintresserade fick också åka svävare till Möjarservatet för att bese de stängslingarbeten som pågår därute.

Resan inleddes under visst tumult då hela sju svävare trängdes i Sollenkroka för att hämta resenärerna. Lite trångt, lite spännande och lite småkallt var det nog, men alla kom i alla fall fram ordentligt och därefter vidtog en busstur till djurstallet i Ulvvik på Möjas västra sida. Där väntade kaffe och bullar som fick en strykande åtgång medan Markägärföreningens ordförande Sune Fogelström tillsammans med projektsamordnare Henri Tengvall berättade om de restaureringsprojekt som pågår i Möjaskärgården, samt de ansträngningar som görs både här och på andra ställen för att öka antalet betesdjur i skärgårdsområdet.

Därefter bjöds på en rundtur med buss och slutligen stannade man vid Möja skola där lunch serverades i matsalen. Möjalamm stod förstas på menyn och alla lät sig väl smaka. Efter måltiden vidtog mötesförhandlingar i

Landshövdingen mottogs med svävare och Möjalamm

Stockholms nye landshövding Per Unckel (i mitten med röd och vit jacka) och Bernt Festin (till höger med gråblå jacka), VD i skärgårdsstiftelsen och övriga gäster och Möjabor utanför Möja skola.



Länsstyrelsens skärgårdsråd som för en gångs skull hade ganska kort dagordning.

Landshövding Per Unckel avslutade mötet med att entusiastiskt säga att skärgården hade en otroligt stor utvecklingspotential och att han såg fram emot att delta och bidra till utvecklingen genom en kontinuerlig dialog

med skärgårdsbor och skärgårdsorganisationerna.

Text & Bild. AGNETA ÖSTERMAN

Landshövding Per Unckel besökte Värmdö kommun den 20 mars. Tillväxtfrågor, skärgårdsfrågor, integration/flyktmottagning stod bl a på programmet. (Red anm).

Skärgården behöver en "Ung våg"

Genomsnittsön	
Kommunikationer Bättre – heldagsbesök i stan möjligt 2 dagar/vecka	Bostäder På gång
Bredband På gång	Samhällsservice Affär med öppettider "för fritidsbor"
Näringsliv/arbetsstillfällen Vintertid viss arbetslöshet Vissa tjänster svåra att tillsätta	Befolkning och skolbarn Bofasta: konstant Skolbarn: Minskat Förskola: Minskat

Ungefär så här ser det ut för många öar. Positiv utveckling på många områden men ändå minskar samhällsservice och befolkningstillväxt.

en lokal arbetsmarknad i form av bland annat hantverkare av olika slag som bor och jobbar på plats på ön eller på kringliggande öar. Då skapas en sorts "miniätyrsamhälle" som fungerar året runt. Detta behövs på flera öar och hur detta ska gå till har diskuterats på många möten och seminarier under vintern.

För många är och förblir skärgården enbart ett besöksmål sommartid. Alla bofasta har många gånger fått svara på frågan om det "går att bo här på vintern också?" Det gör det! Dessutom behövs det bofasta för att skärgården ska fungera bra även om besöksmål.

På 70-talet flyttade "gröna vågare" ut i skärgården och gav välbehövlig tillväxt. Nu behövs en ny våg – en Ung våg, och det är dags att börja se skärgården som en härlig plats i en underbar miljö där det går alldeles utmärkt att bo året runt.

Text: AGNETA ÖSTERMAN

Intresseorganisationen SIKO (Skärgårdens Intresseföreningars Kontaktorganisation) har låtit göra en liten undersökning om befolkningsutvecklingen i skärgården. Man har tagit reda på fakta om bland annat tillgången till arbetsstillfällen och bostäder, hur kommunikationerna ser ut och om antalet bofasta ökar eller minskar och vilka åldersgrupper det handlar om.

När det gäller skärgården är det meningslöst att dela in i olika kommuner och följande öar är med i undersökningen (från norr till söder). Arholma, Söderöra, Yxlan/Blidö, Ingmarsö, Möja, Sandhamn, Runmarö, Nämdö, Ornö och Utö.

Resultatet visar tydligt att antalet bofasta i yrkesverksam ålder minskar trots att det finns gott om arbetsstillfällen på många ställen och kommunikationerna bara blir bättre och bättre. Endast två öar visar en ganska stabil utveckling – Ingmarsö och Möja. På dessa öar finns


Mikael Thorén
 FASTIGHETSBYRÅ AB
**FÖRMEDLING AV VILLOR OCH FRITIDSHUS
 I VÄRMDÖ KOMMUN.**
08-571 444 44
 Auktoriserad  fastighetsmäklare

Värmdös bidrag till världssolidariteten

Under senare år har Värmdö kommun en organiserad flyktingmottagning. Genom avtal med Migrationsverket förbinder sig kommunen att ta en liten del av de drygt 19 000 flyktingar som 2006 fått uppehållstillstånd i Sverige. Nedhal Pirababi, är ansvarig tjänsteman för Värmdös flyktingmottagning, Värmdö Journalen har träffat honom.

Grunden för svensk flyktingpolitik vilar på Genèvekonventionen som innebär att vi ska erbjuda skydd "till den som befinner sig utanför det land som utlänningen är medborgare i, därför att han eller hon känner välgrundad fruktan för förföljelse på grund av ras, nationalitet, religiös eller politisk uppfattning eller på grund av kön, sexuell läggning eller annan tillhörighet till en viss samhällsgrupp, och inte kan, eller på grund av sin fruktan inte vill, begagna sig av detta lands skydd".

– Det är alltså inte kommunen som på något sätt avgör vilka som omfattas av konventionens regler. Det gör Migrationsverket som prövar asylskälen och ger uppehållstillstånd. Sedan är det andra myndigheter, för närvarande Integrationsverket, som tar över och tillsammans med kommunerna ska hitta boplatser för de som ska stanna här – i regel för gott, berättar **Nedhal Pirababi**.

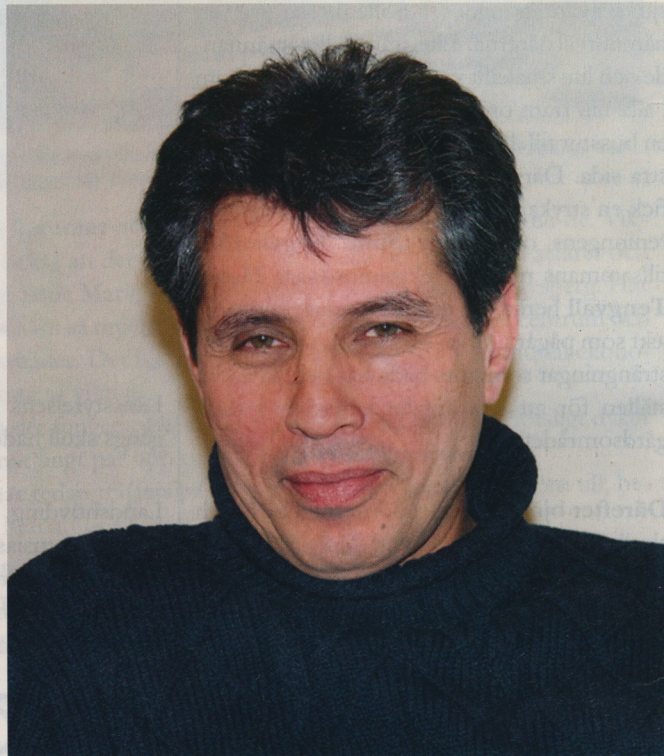


Stefan dozzi (kd), ansvarig politiker för flyktingmottagningen i Värmdö.

Värmdös mottagning av flyktingar är förhållandevis blygsam. Kommunen har med sina snart 36 000 invånare, under 2006 lyckats placera 59 personer av de 116 som kommunen förbundit sig att ta ansvar för. På fråga i Värmdö kommunfullmäktige om denna prestation svarade ansvarig politiker, både i den nya och tidigare politiska majoriteten i Värmdö, **Stefan Dozzi** (kd) så här:

– Jag ser positivt på att vi tar emot fler flyktingar och vill betona att vi måste ge alla som kommer till vår kommun bra förutsättningar för att kunna bo, leva och verka i Värmdö kommun. Men hur det uttalandet stämmer med den ringa prestationen 2006 visar sig väl under 2007 då kommunen förbundit sig att ta emot ytterligare 129 personer.

Flaskhalsen i mottagandet är att få fram tillräckligt många lämpliga bostäder. I Värmdö har det hittills handlat om hyresbostäder som hyrs ut i andra hand till det aktuella hushållet. Det kan röra sig om en familj med barn, ett par eller ensamstående. Idag har 22 bostäder kunnat upprättas för ändamålet. Den siffran kan ställas mot de mellan 300 och 500 nya bostäder som årligen byggs i kommunen. Uppenbart finns det bostäder om bara viljan och engagemanget finns att fördela dem. Men det handlar inte



Nedhal Pirababi är flyktingsamordnare i Värmdö kommun och ansvarig tjänsteman för flyktingverksamheten. Han och två flyktinghandläggare har sitt kontor på CAS – centrum för arbete och studier.

bara om bostäder, förstår vi. Allt annat runt människan måste också fungera. Det gäller försörjningen med arbete eller utbildning liksom ett socialt kontaktnät. I Värmdö byggs allt detta upp kring den anländande flyktingen, berättar Nedhal Pirababi.

– När en bostad finns tar jag kontakt med en handläggare på Integrationsverket och beroende av bostaden, dess storlek, läge och månadskostnad, anvisas lämpliga personer till den av dem, fortsätter han. När dessa personer är klara sker en kartläggning där mina medarbetare (flyktinghandläggare) ordnar med allt praktiskt som behövs. Svenskutbildning, praktikplats, skola för barnen och annat som kan behövas, säger Nedhal Pirababi. Han redovisar också att de som anländer får ett försörj-

ningsstöd på samma villkor som för ett arbete eller utbildning. Nivån på detta försörjningsstöd bestäms av kommunen genom politiskt beslut och är exempelvis för närvarande 6 900 kr i månaden per vuxen i en barnfamilj. Det ska räcka till uppehälle, hyra, resor, kläder och nöjen, för familjen.

– Blir du sjuk eller uteblir från det du förbundit dig att göra blir det avdrag på ersättningen, konstaterar han. Försörjningsstödet betalas under introduktionstiden som kan röra sig om 2-3 år.

Nästa steg är att komma in på ordinarie arbetsmarknad för att därmed kunna skaffa sig en egen bostad och försörjning för sig själv och sin eventuella familj. Hur har det gått?

– För tidigt att säga, menar Nedhal Pirababi, som kom till Värmdö

dö som flyktingsamordnare i april förra året. Det handlar om att kunna etablera sig för gott. Söker du skydd i Sverige och får uppehållstillstånd är ju tanken att du ska kunna bo, leva och verka här så länge du vill och stå på egna ben. Vårt arbete är att underlätta allt det, menar han. Därför är det så viktigt att introduktionen fungerar så att du så snabbt som möjligt kan kara din egen försörjning. Det är viktigt för självkänslan. Naturligtvis har alla individer också olika förutsättningar. Han har exempel på välutbildade personer som på kort tid lär både svenska och ordnar arbete. Medan andra behöver längre tid. I Värmdö finns också ett system med fadderfamiljer där du som enskild kan göra en insats och vara ett stöd för den som kommer hit.

Vilka är då dessa flyktingar som kommer till Värmdö? Var kommer de ifrån? Frågorna kan inte besvaras i detalj av sekretesskäl. Flyktingar är i olika åldrar och med skiftande bakgrund. De

kommer i huvudsak från ett 10-tal länder runt om i världen som befinner sig i otrygga krigstillstånd, flera i både i Asien och Afrika.

– Det är krig och konflikter som driver människor till flykt. Och visst är det märkligt att det tydligen går att leverera vapen till små barn i många länder men inte tillräckligt med mat till dem, suckar Nedhal Pirababi och skakar på huvudet. Själv har han sitt ursprung från Irak och vet på nära håll hur det känns att ständigt gå i skräck för bomber och övergrepp. Trygga människor behöver inte fly, noterar han. Det handlar om att må bra. Människor som är rädda eller känner sig hotade blir lätt destruktiva. Det går att bryta med stöd, trygghet och framtidstro.

Frågan om att ta emot ensamma flyktingbarn till kommunen har diskuterats, men några beslut är ännu inte fattade om det, berättar Nedhal Pirababi. Samhället måste vara mer delaktigt i att ta emot flyktingar och se möjlighe-

terna. Visa solidaritet med lidande människor och samtidigt ge dem möjlighet att aktivt kunna försörja sig själva och leva ett gott liv. Att kämpa för sitt eget levebröd präglar hela livet. Det är lika viktigt som rätten till tak över huvudet, understryker han.

På frågan om vad det kostar kommunen, ger Nedhal Pirababi en ingående redovisning. Sammanfattningsvis fungerar det så att alla kostnader och intäkter ligger i budgeten för FIA-nämnden (Familje-, individ/integrations- och arbetsnämnden). Var av flyktingmottagningen är en liten del. Det är i första hand staten som står för kostnaderna där Värmdö årligen får schablonbidrag bestående av dels ett grundstöd på 535 000 kronor och dels ett individbidrag på 178 000 per vuxen person som bosätter sig i kommunen. Sedan är det upp till FIA-nämnden att bestämma hur kostnaderna ska fördelas och verksamheten bedrivs.

Text & Bild: CHRISTER HEDBERG

Några begrepp (hämtade från Migrationsverkets hemsida)

- Migration = Personers rörelse mellan länder, d.v.s. in- och utflyttning
- Integration = Den sociala process som gör det möjligt att bilda en sammanhållen helhet utifrån skilda gruppers intresse, erfarenheter och särart. Till skillnad från assimilation som förutsätter anpassningen till majoritetens normer och förhållningssätt, betyder begreppet integration att olika grupper i samhället inte behöver ge upp sin särart för att uppnå likvärdiga ekonomiska, sociala och politiska villkor.
- Integrationspolitik = Integrationspolitiken syftar till att ge invandrade personer förutsättningar för att integreras i det svenska samhället. Målen är att öka toleransen och respekten mellan olika etniska grupper i Sverige idag. Att ge kraft att motverka utanförskap och en marginalisering som sammanfaller med etniska gränser. Alla individer ska ha samma förutsättningar för egen försörjning och delaktighet i samhället. Individens rätt och lika värde innehåller även rätten att vara olik. Samhället bör därför underlätta för individen att integrera gamla och nya livsmönster och livsstilar på det sätt hon själv önskar.

Än har du möjligheten. Gustavsbergs hamn.



En annorlunda mötesplats i en unik kulturmiljö växer fram. Här finns idag Stockholms tredje största mässcentrum och en av de allra vackraste konsthallarna. Det är tätt mellan fabriksbutikerna och snart lika tätt mellan caféer och restauranger. Samtidigt etablerar sig nya företagare som har krav på sin arbetsmiljö här. I hamnen finns såväl små, moderna och skalförberedda lokaler som större, traditionella med lång historia.

Kontakta Matts Wassdahl
tel 08 570 139 20,
Landvik & Dahl Fastighets AB.

Gustavsbergs Hamn
Stockholms nya mötesplats för människor och kultur

Lokalt från Djurö-Vindö

På andra sidan
Djuröbron



Södra Bergens Balalaikor spelade och sjöng för en entusiastisk publik.

Balalaikorna värmdes

Mitt i vintern och kylan värmdes över 200 djuröbor – och några utsocknes också – av en helkväll på Djurönäset i slutet av januari. Det bjöds på presentation om ett spännande Djurhamnsprojekt, prov på en kommande musikal, kyrkans barnkör och – Södra Bergens Balalaikor. Som spelade och sjöng för en entusiastisk publik. Vilken värme i vinterkvällen! Södra Bergens Balalaikor har funnits i över 37 år och har till och med en medlem, **Janina Hettman**, som bor på Djurö. Janina spelar altdomra sedan drygt fyra år tillbaka förresten var hennes föräldrar var med i orkestern på sin tid.

– Äntligen fick jag spela på hemmaplan för jag brukar få resa en hel del med Balalaikorna, säger Janina.

De bjöd också på stämsång och glad och sorglig musik som perfekt inledning och avrundning av konsertdelen. Före middagen i slavsisk stil med gulasch och annat gott, så berättade VD **Ragnar Flink** om Djurönäsets nya satsningar. Mer om detta längre ner. Helkvällen har

**DJURÖ
KONST
& KULTUR.**

Akvarellutställning av Emma Göthner

Munkens konditori i Djurö centrum 31/3 – 11/5

Öppet: vardagar 6-18, lördag-söndag 6-16.

Tillgängligt för rullstolsburna

Akvarellutställning av Rolf Engström "ROSOR"

Munkens Konditori i Djurö centrum 31/5 – 15/7

Öppet: vardagar 6-18, lördag-söndag 6-16.

Tillgängligt för rullstolsburna

Föredrag om äldre rosor

Kyrkstugan intill Djurö kyrka, lördagen 12 maj kl 14.00-15.30.

Tillgängligt för rullstolsburna.

Föredrag av rosenexperten Rolf Engström som från samma dag visar en Rosenutställning på Munkens konditori, inleder "Rosenuppropet", ett evenemang som pågår t.o.m. den 15/7 i samarbete med Svenska Rosensällskapet.



Ragnar Flink, VD på Djurönäsets konferensanläggning.

blivit en fin tradition som skapades för prick fem år sedan av Djurö Konst & Kultur i samarbete med Djurönäset.

Djurönäset öppnar upp i sommar

Visserligen tycks det vara en bra bit kvar till sommarvärmens en god nyhet är att Djurönäset tänker öppna för gäster från när och fjärran just i sommar. Djuröborna (ja, andra också) kan i sommar komma till konferensanläggningen och bada, bo, äta, dricka, vila, spela tennis och en hel del annat trevligt. Ett aktivitetsprogram för hela sommaren kommer i vår. Ett spa lär vara på gång till hösten. – Vi vill vara mötesplatsen för både bra och dåliga sommardagar, säger Ragnar Flink.

Djurönäset satsar 30 miljoner kronor på förbättringar och utbyggnader. Ny lounge, uppfräschad tennisbana och boulebana mm.' En stor nyhet är att Djurönäset faktiskt är öppet under vecka 26 – 31 och att man då kommer att locka med hel- och halvpension, öppna restauranger (inte på samma ställe varje dag), aktiviteter, och givetvis inom och utomhusbad med egen sandstrand.

– Att ligga vid havet i anrika Djurhamn innebär att man givetvis ska kunna gästa oss med sin båt, säger Ragnar.

– Bäst är att först ringa och kolla om man ska lägga till vid Sjöboden i väster eller Seregården på östra sidan. Kanske får man trängas lite, men vi ska göra vårt bästa för att man ska kunna göra ett trevligt strandhugg hos oss.

– Får man besök hemma på Djurö kanske stugan inte räcker till. Då kan ju släkt och vänner få plats hos oss. Vi är stort som halva Grand Hotel räknat i antal rum, men vi har betydligt finare utsikt över havet än dom har. Sägar Ragnar Flink.



Text & Bild:
LASSE CARPELAN



Nautic. Evolution – Innovation – Revolution.

Ta de bästa egenskaperna från tidigare generationers blandare, kombinera dessa med nya innovativa lösningar och du får något helt revolutionerande – vår nya blandarserie Nautic.

Designen är snyggare än någonsin, blandaren har inbyggt skållningskydd, mjukstängning, e-TAP- och Nordic Quality-märkning, enkel montering och det som verkligen är revolutionerande – allt är standard.

Nautic har dessutom världens bästa energi- och vattensparteknik och kraven på tillverkning och återvinning är oerhört höga. Vi på Gustavsberg gör nämligen allt för att det vatten vi alla ska dela på i evig tid, ska räcka och hålla bra kvalitet. I evig tid.

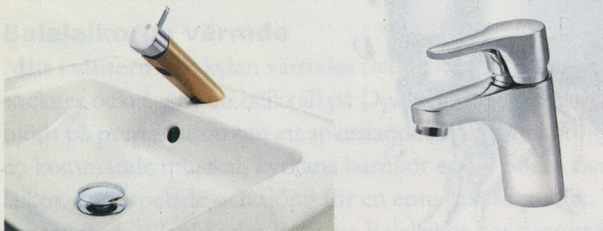


Gustavsberg först med miljökrantar

Miljön står i centrum för produktionen i Gustavsberg. Ambitionen att vara ledande inom sanitetsporcelain och produkter har drivit fram ett utvecklat miljö- och kvalitetstänkande vid fabriken i Gustavsberg och Vårgårda. Företaget Villeroy & Boch Gustavsberg AB kan därför stoltsera med nya unika patent som leder till både energi-, vatten- och miljöbesparing.

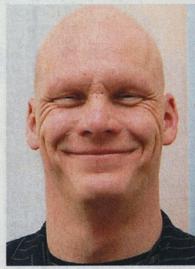
Fabriken i Gustavsberg med anor från 1640-talet lever oförtrutet vidare. Idag finns ca 250 medarbetare vid anläggningen i Gustavsbergs hamnområde. Och även om bemanningen sjunkit drastiskt från tusentals anställda under 1960-70-talen ligger alltså produkt och teknikutvecklingen på topp.

I Vårgårda ligger anläggningen som producerar blandare med det välkända ankarmärket. På Vårgårdaanläggningen arbetar idag 200 personer. Det är därifrån företagets senaste produktnyheter kommer eller som vi i dagligt tal säger, kranarna till handfat, badkar och duschar. Blandarserien Nautic har patenterade funktioner för vattenbesparing, energibesparing och ny installationsteknik utvecklats ytterligare liksom hela produktionskedjan. Företaget till och med hänvisar till Darwins evolutionslära för att beskriva hur mångårig er-



"Coloric"

"Nautic"



Jonas Jern.

farenhet och kunnande ger resultat i en ständig produktutveckling och där bara det bästa överlever på en tuff marknad.

Jonas Jern, produkt manager Taps (produktchef för blandare/kranar) på Gustavsberg, kan också avslöja att företaget på ISH-mässan i Frankfurt har presenterat "Coloric" en helt ny världspatenterad blandare i återvinningsbar aluminium. Coloric tillverkas i färg.

– Vi har kommit väldigt långt i vårt miljötänkande, säger han och fortsätter. De nya Nautic-blandarna betyder att du kan spara vatten och upp till hälften av din energiförbrukning. Inte nog med det våra produkter görs i livsmedelsgodkända material som inte påverkar vattnet negativt. Kraven på en e-Tap märkt blandare slutar inte ens när den gjort sitt, efter många års tjänst. Den ska också kunna återvinnas utan att miljö påverkas.

Det är uppenbart att den gamla fabriken i Gustavsberg och även anläggningen i Vårgårda verkar i ekokommunen Värmdös anda. Den medvetna satsningen på att samla ekologiskt inriktade företag och produktioner till Värmdö har nu ytterligare en stolthet att visa upp, kan vi förmoda.

Gustavsberg är en av Skandinavien's ledande producenter av badrumsprodukter med försäljning i Skandinavien, Ryssland, Vitryssland, Ukraina och Baltikum med flera exportmarknader. Gustavsberggruppen har i dag cirka 550 medarbetare och omsättningen är drygt 1200 MSEK. Gustavsberggruppen är ett helägt dotterbolag till den tyska koncernen Villeroy & Boch AG och tillhör därmed en av Europas största producenter av badrumsinredningar.

Annon

NYTT FRÅN VÄRMDÖ FÖRETAGARFÖRENING



Årets Företagare 2006 – Hotell Blå Blom

Utmärkelsen Årets företagare ges ut av organisationen Företagarna på förslag av Värmdö Företagarförning som beslutat att priset ges till Hotell Blå Blom i Gustavsberg med motivering: "Ågarna Therese och Peter Rödin har under femårsperiod gjort det familjeägda hotellet i Gustavsbergs Hamn till ett gemytligt och nostalgiskt brukshotell där varje rum har personlig prägel i möbler och textilier. Therese och Peter började själva med att bygga tio gästrum och har undan för undan byggt ut. Idag har Blå Blom 23 rum och två konferensrum. Hotellet syster-sätter fem hel-tidsarbetande. Beläggningen är god med en blandning av konferens- och spontangäster. Na-



Blå Bloms ägare Therese och Peter Rödin tar emot priset av VFF:s ord Ronny Blomstrand

turligtvis avnjuts frukosten på Gustavsbergs anrika Blå Blom-porslin. En sprudlande entusiasm och framåtanda kännetecknar blå Bloms ägare och personal."

• Rospriset till Skärgårdsmuseet

Rospriset, som VFF delar ut till personer eller organisationer som utfört förtjänstfulla insatser, ofta ideellt, går till Föreningen Skärgårdsmuseet. Motivering: "För det ömsinta och varmsamma arbete som läggs ner för att bevara minnen från ett svunnet skärgårdsliv med föremål från självhushållningens jakt, fiske, jordbruk till sjöfart och lotsväsende samt för permanenta och spännande utställningar och miljöer, som t ex en liten lanthandel, ett skärgårdskök och en skola. Men även för informativa separatutställningar. Det är något alldeles speciellt att komma in i den gamla lanthandeln i Stavnäs Sommarhamn eller i det lilla röda huset i Sand på Nämdö, där Skärgårdsmuseet och dess avdelning ligger, och bli mött av människor som till stor del ställer upp och sköter öppethållandet under sommaren mer eller mindre ideellt."



Monica Wikström och Kristina Popoff från Skärgårdsmuseet tillsammans med VFF:s Ronny Blomstrand.

• Nya medlemmar

Värmdö Energiteknik - Gustavsberg, Ingarö Golf AB - Ingarö, Rederi AB Wermdö, Värmdö Bibis Tyger - Värmdö, Polirent Stådbolag - Gustavsberg, Amaze HårStudio - Värmdö, AC Production - Värmdö, RR Management - Ingarö.

VÄLKOMNA!

Ta en titt på vår välbesökta hemsida www.vff.a.se Du som konsument, anlita Värmdöföretag. Det är tryggt!

Nyheter från Värmdö kommun

Många nya företag startar i Värmdö

Värmdö kommun ligger även i år på tio i topplistan i Sverige när det gäller antal nyregistrerade företag per 1 000 invånare.

Under 2006 registrerades 313 nya företag i Värmdö. Detta är en ökning med 4,3 procent sedan förra året. I Värmdö startades 8,7 företag per 1 000 invånare under 2006. Motsvarande siffra för Stockholm är 14,3 och för hela Sverige 6,3.

Mer information finns att få på www.nyforetagarcentrum.se



Värmdös företagarträff i höstas lockade många intresserade.



I guiden kan du få tips om bland annat bra promenadslingor.

Kultur- och fritidsguiden delas ut i maj

Även i år kommer Värmdö kommun att ge ut en guide över kultur- och fritidsverksamheten i kommunen. Broschyren visar det allt större utbud av kultur- och fritidsupplevelser i Värmdö. Guiden kommer ut i maj månad och distribueras till alla hushåll i kommunen, både till permanent- och fritidshushåll. Upplagan är 30 000 exemplar.

I guiden kan man ta del av information om Värmdös historia, sevärdheter, friluftsbad, motions- och promenadslingor, gång- och cykelvägar, med mera. Det finns också ett register över vilka föreningar man kan vända sig till för olika idrotter och friluftaktiviteter. I Kultur- och fritidsguiden år 2007 finns även information om turistbyråer och vandrarhem samt en ny översiktskarta där kulturenanläggningar, museer och bibliotek finns utmärkta.

Rösta fram Årets Värmdöbo!

Vill du lyfta fram en värmdöbo som gjorde något oväntat bra, eller som gjorde något stort i det tysta under det senaste året? Nu har du chansen – under våren arrangeras tävlingen Årets Värmdöbo för första gången. Pristagaren får 10 000 kronor. Värmdö kommun genomför arrangemanget i samarbete med Nacka Värmdö Posten.

Tävlingsformen är indelad i två steg. Under perioden 20 mars till 10 april kan du rösta på Värmdö kommuns och Nacka Värmdö Postens hemsida, samt på kommundorg, bibliotek och köpcentrum i Värmdö. Du kan föreslå vem du vill, under förutsättning att personen bor i eller har en stark anknytning till Värmdö och har gjort något positivt för Värmdö. Motivera varför! Läs tävlingsvillkoren på www.varmdo.se

Den 25 april tar kommunstyrelsen ut ett antal kandidater som går till final. Dessa anslås i Nacka Värmdö Posten och på kommunens hemsida. Mellan den 2 maj till den 22 maj kan du rösta på finalisterna. Priset delas ut på nationaldagen den 6 juni under pompa och ståt.

Skaffa turistinformation via Stockholmspanelen

Från och med maj månad kan besökarna på Porslinsmuseet få turistinformation via en så kallad Stockholmspanel. Det är en interaktiv informationscentral där användaren kan hitta allt det som Stockholmsområdet har att erbjuda. Stockholmspanelen är en del i Stockholms Visitors Boards målsättning att Stockholm ska bli en ledande etablerings- och besöksort i norra Europa. Värmdö kommun är en del av detta samarbete.

Tanken är att Stockholmspanelen vintertid ska finnas tillgänglig på kommundorget. Stockholmspanelen är ett komplement till Värmdös övriga turismverksamhet.



VÄRMDÖ KOMMUN

www.varmdo.se

Seniorboendet på Ingarö tar fart

Det unika projektet att som kooperativ hyresrätt bygga seniorbostäder i Brunn på Ingarö är i full gång. Initiativtagarna har nu presenterat sin vision för det hela. Det kommer att bli parhus av den typ som redan finns på Ringvägen med promenadavstånd från centrala Brunn. SeniorBoende Ingarö blir ett boende för aktiva pensionärer med höga krav på komfort, aktiviteter och engagemang.



Gun Wahlström, Arne Wallin och Kenneth Frejd är några i interimsstyrelsen för seniorbostäderna på Ingarö. Här vid Entreprenadvägen som är seniorbostädernas tänkta lokalisering.

Det här kommer att ge möjlighet till att flytta från våra ibland allt för stora och tungarbetade hus och tomter till ett mer bekymmerslöst boende med bibehållen villakänsla, säger de i sin vision. Marklägenheterna kommer troligen bli i form av parhus med förråd och carport mellan husen. Tvåvåningshusen kommer sannolikt att bli i form av radhus med en separat carport/förrådslänga. Om det blir bostäder i bottenplanet och att gemensamhetsutrymmena ska ligga i en separat byggnad är en fråga för arkitekterna.

Området utformas som en modern skärgårdsby runt ett grönt torg. I anslutning till det ligger områdets pub där du under trivsamt

ma former kan umgås. Lokaler för olika fritidsaktiviteter, kurser och hobbyverksamheter, kommer också att finnas.

– Möjligheterna är obegränsade, bokklubbar, vinprovning, matlagningsskvällar, gemensamma teaterbesök, researrangemang, släktforskning, bridge, boule, mjukgymnastik och motionsdans. Det är medlemmarna i föreningen som bestämmer, berättar **Kenneth Frejd**, en av initiativtagarna och styrelsemedlem i den kooperativa bostadsrättsföreningen SeniorBoende Ingarö. Övriga i interimsstyrelsen är **Arne Wallin (ordförande)**, **Nils Stenersjö**, **Stig-Arne Arrenius**, **P-O Fransson**, **Lars Svedjerot**, **Christer Svensson**, **Gun Wahlström** och **Berit Ekholm**.

Hösten 2006 gick föreningen ut till alla Ingaröbor som fyllt 55 år med en enkät om hur de ville bo i framtiden. Nästan 300 svar kom in av par och ensamstående som är beredda att bli medlemmar i föreningen. Ett stort antal vill flytta in snarast medan andra vill vänta några år. Kommunen har nu påbörjat planarbetet för området samt arbetar fram ett köpeavtal för marken. Föreningen kommer inom någon vecka att bestämma vilket byggföretag som skall få i uppdrag att förverkliga den här skärgårdsbyn för seniorer. När väl arkitekterna har kommit fram till ett förslag för hur bostäderna skall utformas och alla ekonomiska kalkyler är klara kommer de som lämnat in en intresseanmälan att kallas till ett nytt möte där de har möjlighet att bli medlemmar i föreningen. Först då kan de ställa sig i kö för ett av husen eller bostäderna, om allt går enligt planerna kommer detta möte att hållas före sommaren.

Är du intresserad att bli kallad till detta informationsmöte kan du maila till seniorboende.ingarö@telia.com eller ringa 070-778 82 85. I första hand kommer husen och lägenheterna att fördelas till personer som är bosatta på Ingarö, blir bostäder över så är naturligtvis personer från andra delar av kommunen välkomna att flytta in.

Har du ett läshinder?

Lyssna på Nacka-Värmdöbandet! Nacka-Värmdöbandet är en taltidning på CD eller kassett som vänder sig till Nacka- och Värmdöbor, som på grund av nedsatt syn eller annat funktionshinder har svårt att läsa. Kassetten/CD-skivan är 80 minuter lång och innehåller bland annat information och nyheter från kommunerna, föreningsmeddelanden, evenemangs-, tal- och lästips. Innehållet speglar aktuella nyheter och frågor av samhällskaraktär

Du kan prenumerera

Nacka-Värmdöbandet ges ut varannan torsdag med uppehåll under sommaren. Som prenumerant får du tidningen skickat hem till di utan extra kostnad. Anmäl prenumeration till Nacka kommun, 718 91 27 eller Värmdö Informationstjänst, 570 327 00.

Läsundersökningar har visat att endast 6 procent av läsarna är under 44 år och 77 procent är över 65 år. Därför är innehållet anpassat för den äldre målgruppen.

Du kan lyssna på webben

Du kan lyssna på Nacka-Värmdöbandet på webben. Gå in på www.nacka.se/aldre eller www.varmdo.se klicka under Socialtjänst. Du behöver ha Windows Media Player som kan laddas ner gratis.

Fixartjänsten

och Lennart Larsson inom kommunens äldreomsorg har
NYTT TELEFONNUMMER

570 482 30



Nya taxor

Kommunfullmäktige beslutade den 14 februari 2007 att från den 1 mars ändra avgifterna för hemtjänst för äldre och funktionshindrade. Omvårdnadsavgiften delas in i två delar:

- en omvårdnadsavgift, som avser hemtjänst vardagar, 469 kronor/månad
- en omvårdnadsavgift, som avser hemtjänst kväll, natt samt helg, 938 kronor/månad

Beslutet innebär även att insatsen tvätt från och med 1 mars 2007 blir en serviceinsats och avgiften blir densamma som övriga serviceinsatser, d v s 210 kronor/månad.

De övriga avgifterna (trygghetslarm, städning, inköp, matdistribution, avgifterna för vårdboende och avgifterna för avlösningssplats) har höjts med automatik årligen i enlighet med prisbasbeloppet. Dessa avgifter gäller från och med 1 januari 2007.

Högekostnadsskydd

Enligt riksdagsbeslut får den högsta avgiften för den kommunal vård- och omsorg 2007 inte överstiga 1 612 kr/månad. Innan kommunen kan ta ut avgift ska den enskilde alltid kunna ha tillräckligt med pengar för normala levnadsomkostnader, så kallat minimibelopp. För 2007 är det beloppet 4 346 kr/mån för ensamstående och 3 640 kr/mån för var och en av sammanlevande makar och sambos. Om den disponibla inkomsten blir mindre än detta förbehållsbelopp (minimibeloppet och boendekostnaderna) kan kommunen inte ta ut någon avgift för hemtjänst.

En hjälpande hand till den som hjälper



Familjecentret driv i ett samarbete mellan kommunens äldreomsorg, primärvården och Värmdökontakten. Fr.v.: Gunnel Berggren-Larsson, Värmdökontakten, Carina Widmark, utvecklingsledare inom äldreomsorgen, Maria Österman, undersköterska, primärvården, Irene Steffansson, Värmdökontakte, Solveig Sandberg, undersköterska inom äldreomsorgen.

I februari invigdes "Familjecenter för äldre" i Värmdö. Centret drivs i ett samarbete mellan äldreomsorgen, primärvården och Värmdökontakten, som är en ideell föreningen för kontakt och väntjänster.

Till att börja med har Familjecentret öppet en förmiddag i veckan. Där på torsdagar mellan kl 10 och 13 och platsen är Musikens hus i Gustavsbergs centrum.

– Vi vill ge stöd och inspiration till både närstående vårdare och den som får hjälp därhemma, säger **Carina Widmark**, utvecklingsledare inom äldreomsorgen

På äldre dagar är det vanligt att någon närstående blir sjuk och behöver hjälp. Det kan vara en förälder, make eller maka, kanske ett syskon eller en granne. Till en början är det ofta inte så mycket hjälp som behövs och som närstående tänker man kanske inte på sig själv som vårdare. Men när behovet av omsorg ökar kan ansvaret kännas tungt.

Vårdboendet i Ljung planeras stå färdigt hösten 2008

Värmdö Kommun Fastigheter AB har fått kommunstyrelsens uppdrag att handla upp byggandet av vårdboende i Ljung som ligger mellan Ålstäket och Hemmesta. Det handlar om 48 respektive 56 lägenheter.

Nämnden för äldre och funktionshindrade ska handlägga frågan och återkomma till kommunfullmäktige. I fullmäktiges beslut om budget för 2007 fastställs kostnaderna för vårdboendet.

– Som ordförande och ansvarig för nämnden för äldre och funktionshindrade känner jag mig jätteglad över att vi äntligen har kommit till skott och fattat beslutet om byggandet av Ljung, säger **Monica Pettersson** (m), ordförande.

– Nu startar VKFAB sitt arbete med att handla upp bygget och planerna är att huset ska stå färdigt hösten 2008. Jag ser fram mot att Värmdö kommun ska kunna erbjuda de äldre med stora behov ett

– Då ska du veta att du inte är ensam. Om du är en av dem som sliter för att ge en närstående ett dragligt liv på äldre dagar, då kan kontakten med familjecentret underlätta för dig, fortsätter Carina Widmark.

Tanken är att centret ska vara en mötesplats, i första hand för dig som hjälpare, men även du som får hjälpen är välkommen. Det finns ett stort behov av att tala med

andra som är i samma situation. Det ger nya kontakter och man får möjlighet att dela sina erfarenheter och tips med andra.

Det ska gå att få råd och information av olika slag. Till exempel om vilken hjälp kommunen har att erbjuda och hur man ska hitta rätt i vården.

– Vi ordnar också en rad aktiviteter. De kan vara friskvård i olika former och annat som håller både kropp och knopp igång. Ibland kan vi ha en inbjuden gäster som håller föredrag eller bjuder på underhållning och vi har fika för dem som vill.

– Alla aktiviteter är inte gemensamma. De ska vara möjligt att sära på sig i trygg förvisning om att ens närstående har det bra, framhåller Carina Widmark.

Gruppen närståendevårdare ökar i Värmdö kommun men de vet i många fall inte vilket slags stöd de kan få och de känner sig ofta mycket ensamma. Varken anhängigvårdaren eller den sjuke vill ta emot hjälp av "främmande personer". Man upplever de som jobbigare än att göra det som måste göras själv. Då har familjecentret för äldre en viktig uppgift att fylla.



Monica Pettersson (m), ordförande i nämnden för äldre och funktionshindrade var glad över att kunna inviga familjecentret.

– Det bådar gott, förhoppningsvis ska centret bli en inspirera till hälsofrämjande aktiviteter, sa Monica Pettersson och tände ett litet fyrverkeri samtidigt som hon förklarade Familjecentret för äldre för invigt.



Monica Fransson, chef för äldreomsorgen i Värmdö.

nytt funktionellt hus som ska kunna svara upp mot de behov som finns. Vad gäller driften av verksamheten, om det ska vara kommunen eller annan utförare, så kommer vi att återkomma i denna fråga.

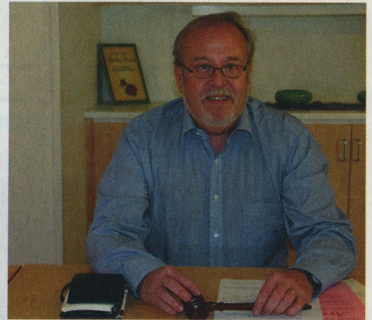
Hur är läget när det gäller kö till särskilt boende? Värmdö Journalen har frågat **Monica Fransson**, chef för äldreomsorgen i Värmdö

– Det är för närvarande sex personer som beviljats särskilt boende utan att ha fått plats. Av dessa behöver fyra demensboende och två somatiskt boende. Dessutom finns en person på Djuröhemmet som inte bor i en lägenhet. Till detta finns ett antal personer som vill byta plats men dom har sitt behov tillgodosett och står på väntelista för byte, säger Monica Fransson.

Tradition och förnyelse

Förändringar och uppbrott kan ibland kännas hotfulla och skapa otrygghet. Gustavsberg och Ingarö församlingar präglas av en trygg förankring i traditionen och av en stark närvaro och delaktighet i ett samhälle i snabb förvandling. Dessa båda komponenter skapar en bra utgångspunkt att söka nya vägar i det kyrkliga arbetet och vilja att anta nya utmaningar utan att de blir hotfulla eller skapar otrygghet. Personalen är vår största tillgång, det är i första hand dom man möter i kontakten med kyrkan. Andra viktiga länkar är de förtroendevalda och alla de ideella krafterna.

Jösta Claeson (s), ordförande i kyrkonämnden i Gustavsbergs och Ingarö församlingar (t.h).



Babycafé i Kyrkettan vänder sig till hemnavarande föräldrar med små barn i åldern 1-10 år månader. Vi har babysång, rytmik, fikor och samtal. I babysången vill vi inspirera föräldrar att upptäcka gjädjen i musiken tillsammans med sina bebisar, säger församlingspedagogerna Hannele livonen (t.h) och Anna Lövgren (röd jacka i mitten)



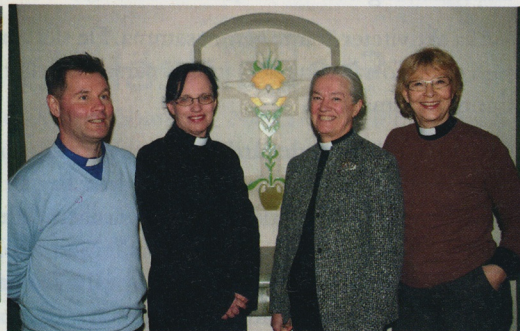
Församlingarna bedriver, tack vare aktiva frivilligmedarbetare, ett väl fungerande diakonalt arbete. Det finns besöksgrupper som gör stora insatser hos sjuka och gamla. Men även soppluncher, trivseltreffar och utflykter. Enskilt samtal med diakonen erbjuds liksom sorgegrupper. På bilden fr.v: Bernice Eriksson, Gunvor Andersson, Kerstin Pelizzoli, Britt Jonsson, Gun Wahlström, Jane Johansson (diakon).



Öppen verksamhet efter skolan för mellanstadiebarn på Ingarö. Vi serverar mellanmål, har andakt, pysslar, sjunger och läser läxor. Kantor John Pååg, vid gitaren och församlingspedagog Anna Lövgren, längst bak t.v. Bredvid Anna församlingens husmor Susanne Fransson.



Kyrkvaktmästare Rune Eriksson förbereder gudstjänsten.



Prästerna i Gustavsbergs och Ingarö församlingar. Fr.v: Mats von Rothstein, Åsa Siverbo, Karin Oljelund (kyrkoherde), Annicka Kronberg. Saknas på bilden Camilla Ulén.



På pastorsexpeditionen i Kyrkettan på Värmdögatan 1 i Gustavsberg träffas fr.v: Lokalvårdsaren, Hans Nyberg (kamrer), Karina Matsson (kanslist), Ylva Larsson (informatör), Ingbritt Sivenius (kanslist). Saknas på bilden: Susanna Enberg (vaktmästare).



Kyrkogårdsföreståndare Tore Nilsson, t.h. tillsammans med arbetskamraterna Maria Jörgensson och Lars Hansson på Gustavsbergs kyrkogård.



Sång, musik och rörelse som ger traditioner och inlevelse. Framför allt vill vi förmedla glädje och stimulera barnens individuella utveckling. I Kyrkettan med församlingspedagogerna Gunilla Grudevall-Steen (t.v) och Hannele livonon.



Kyrkogårdsvaktmästare Björn Westberg, t.h) och Åke Jansson sköter Ingarö kyrkogård.



Organist Stefan Själänder



Vinter respektive sommarläger i Ottsjöfjällen, Jämtland.



Milstolpen i livet

Många vuxna har minnen från sin konfirmation. Nu ser konfirmationen annorlunda ut. Drama, musik, skapande och diskussioner är viktiga inslag. Samva- ron på läger uppskattas av många.

Det handlar om viktiga frågor när man är på väg att bli vuxen. Vem är jag? Vad är meningen med allt? Vad säger kristen tro? Kan det vara till hjälp när man söker sin väg i livet. Som med- vandrare och vägvisare fungerar präster och församlingspedagoger och även andra vuxna och unga medhjälpare. Från

Gustavsberg och Ingarö deltar prästerna Mats von Rothstein och Åsa Siverbo samt församlingspedagog Jan Boman och församlingsassistent Pelle Lilja.

Konfirmander som inte tidigare är döpta, döps under lästiden. En del konfirmander brukar senare fortsätta som medhjälpare i undervisningen och på läger. Dom ingår då i gruppen "Änglarna". Den som deltar förväntas förstås vara med hela tiden när inte sjukdom hindrar.

– På sportlovet var drygt 90 ungdomar inklusive ledare på vinterläger i Ottsjöfjällen, Jämtland. Det är väldigt stimu-

lerande att arbeta med ungdomar, vi har många spännande diskussioner om det mänskliga livet och det egna värdet.

Jan Boman berättar att sommarlägren brukar vara i Pihamn på Ingarö och i Ottsjö. Undervisningen avslutas med konfirmation. Vinterläsningen i Gustavsbergs kyrka och sommarundervisningen i Ingarö kyrka.

Varför vill du konfirmera dig:

– Trevlig att få lära känna nya kompisar och det är intressant att få lära historien om Jesus, säger Emma 15 och Jonas 14 år, som nyligen har konfirmerats i Gustavsbergs kyrka.



Fr. v bakre raden: Jan Boman och Per Lilja samt medhjälparna dvs "Änglarna" Tina Henriksson och Calle Fincken. I Gustavsbergs och Ingarö församlingar finns 45 "Änglar".

Översta raden från vänster: David Eriksson, Pelle Lilja, Emelie Holm, Ludvig Brydolf, Robin Jonsson, Jakob Stening, Erik Claeson, Malin Dimander, Veronica Finneman, Robin Järking, Emma Ylipukki, Joakim Ström, Henrik Evers, Andreas Kruse, Josefine Sundberg, Sissel Wickström, Calle Fincken, Rhode Eriksson Jonasson. Mellersta raden från vänster: Elin Bellander Rasi, Fredrik Ansorge, Sebastian Sinclair, Nathalie Moberg, Hanna Toivonen, Patrik Bengtsson, Christian Grau, Jonas Hedman, Tobias Viding, Alexander Lindeberg, Martin Holmqvist, Jenny Rönnblom, Ida Thiger, Helena De Verdier, Malin Sundberg, Michael Wistrand, Lukas Enblom, Cathrine Kardell, Stefan Mattsson. Nedersta raden från vänster: Ronja Vikström, Johanna Vikström, Linda Sjöstrand, Heli Pollari, Amanda Norling, Tina Henriksson, Karl-Johan Widmark, Emelie Palmblad, Johanna Harderud, Disa Pählman, Anna Lundemo, Alexander Ahlin, Minna Karlsson, Nathalie Ahlholm, Robin Persson, Olivia Frajdenberg, Hampus Rindeborn, Jennifer Eserblom, Adine Björling, Jan Boman. Sittande raden från vänster: Jennifer Poljes, Johan Nordin, Jinnie Stork, Cecilia Westgaard, Mats von Rothstein, Emmy Arebo, Josefine Andersson, Janna Vikiönkorpi, Ida Bellander Rasi.

Bild: T.B GRAFO AB
ERIK FRYKMAN

Svenska kyrkan

GUSTAVSBERG OCH INGARÖ

www.svenskakyrkan.se/gustavsberg

www.svenskakyrkan.se/ingarö

Tel 08-574 101 50



Scandinavian Islands EU-projekt där Värmdö deltar



Projektledare Thomas Hjelm och Värmdös kulturchef Birgitta Hansson som också ingår i projektgruppen.

Östersjöns skärgård är unik och en storsatsning pågår för att marknadsföra regionen internationellt. Scandinavian Islands är det gemensamma marknadsföringsnamnet för Stockholms skärgård, Åland, Åbo och västra Nylands skärgårdsområden.

Inriktningen är att föra fram turimerbjudanden som är typiska för skärgården, har en lång hållbarhet för det lokala företaget och samhället och som främjar miljön under, på och ovan vattenytan.

– I det EU-finansierade projektet Skargarden lyfts den skandinaviska skärgården fram som en region – Scandinavian Islands. Målsättningen är att skärgårdsturismen ska göras

mer tillgänglig och konkurrenskraftig. En varumärkesplattform och en destinationsbeskrivning har producerats. Samarbeten med agenter inom resebranschen har etablerats. Fokus ligger på spetsprodukter med långsiktig hållbarhet och att skapa förutsättningar för att ännu fler turistföretag ska följa efter, berättar projektledaren **Thomas Hjelm**.

Från Stockholms skärgård medverkar Värmdö, Haninge och Nynäshamns kommuner. Dessa tre kommuner delade monter på Båtmässan "Allt för sjön" tidigare i år.

Till en början sker satsningen på Storbritannien, Holland och Tyskland.

– Att bli bland de produkter som lyfts fram på den internationella marknaden är naturligtvis en oerhörd konkurrensfördel, men det ställs också höga krav för att nå ända fram till projektets urvalsprocess.

– För den som besöker skärgården finns ju inga kommungränser, inte ens nationsgränser! Det är naturligt att söka samarbete med de kommuner som delar på skärgården. I det här projektet samverkar Värmdö med Haninge och Nynäshamn som tillsammans bildar den svenska delen, säger **Jonas Nilsson** (m), kommunstyrelsens ordförande i Värmdö.

– Jag hoppas att vi också kan få med kommunerna norrut. Helt klart är att sådana här projekt ger kraft som på ett konkret sätt kan bistå i utvecklingen av näringen. Det är annars svårt för ett litet skärgårdsföretag att kunna marknadsföra sitt erbjudande gentemot t ex



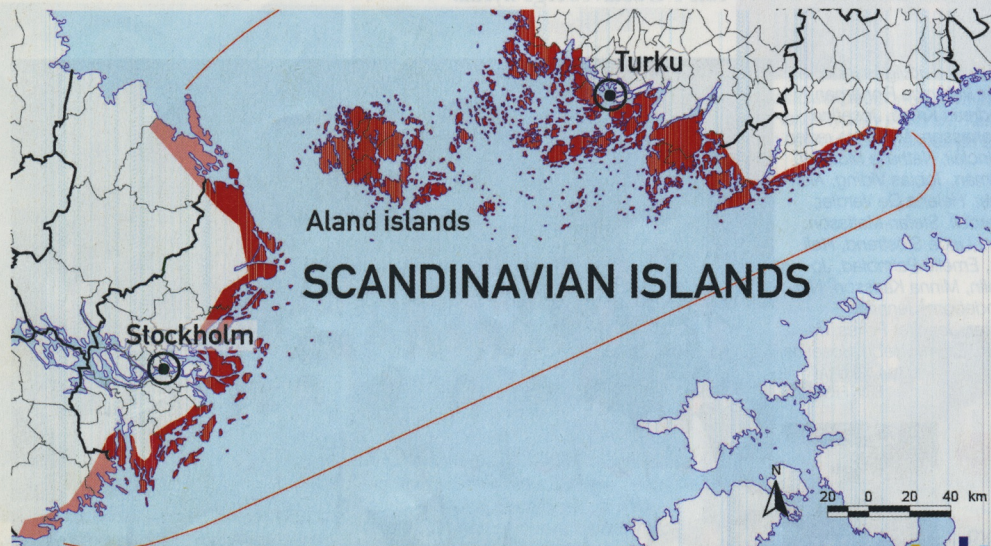
På Båtmässan "Allt för sjön" presenteras projektet Scandinavian Islands. I montern fanns även Magnus Woxén (t.h), meriterad seglare med bland annat ett flertal starter i Volvo Ocean Race. Här tillsammans med Jonas Nilsson (m), kommunstyrelsens ordförande i Värmdö.

Familjen Schlauter i Hamburg, när de – kanske just nu – sitter och planerar sommaresemestern, menar han.

Scandinavian Islands har också skapats med mål att förbättra förutsättningarna för kommuner, länsstyrelsen och andra offentliga aktörer att stötta den lokala besöksnäringen i skärgården och att stärka myndigheternas kunskap om skärgårdsmiljön.

Projektet finansieras av Haninge, Nynäshamns och Värmdö kommuner, länsstyrelsen i Stockholms län, Stockholms läns landsting, Ålands landskapsregering, Region Åboland, Turku Touring, Egentliga Finland, Nylands Förbund. Nordiska Ministerrådet, Interreg IIIA Skärgården.

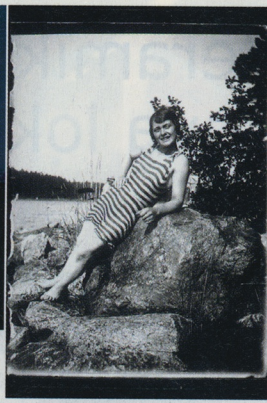
www.scandinavianislands.com



Det här en Scandinavian Islands Logotyp. Den är tänkt att symbolisera hela den mångfald av aktiviteter, upplevelser, intryck, årstider, människor och givetvis alla de öar som finns inom Scandinavian Islands.

"Scandinavian Islands, äventyrarens och naturmänniskans val. Här möter du ett särpräglat landskap av öar och vatten. Det speciella ljuset och ljudet ger en känsla av frihet och skärgårdens dofter både skapar förtimmelser och väcker minnen till liv. På Scandinavian Islands finner du små, levande och moderna skärgårdssamhällen som har kvar sina genuina traditioner. Här finns möjligheter att komma nära människor som genom historien har utvecklat en alldeles speciell kultur för ett liv nära vatten. Din vistelse på Scandinavian Islands blir en slående kontrast mot vardagen – ett hälsosamt äventyr med aktiva upplevelser i en förföriskt vacker natur. Gå din väg, välj kvalitet och harmoni. Välj Scandinavian Islands."

(Ur Scandinavian Islands reklam)



Tornhuset öppnar ett bildgalleri med unika gamla bilder från Värmdö. Bild ovan: LG NILSSON

Tornhuset

i Gustavsberg blir butik med bildgalleri

Tornhuset i Gustavsbergs Hamn kommer i vår att öppna en ny butik med ett brett sortiment produkter av god kvalitet som anknyter till skärgården och det svenska. Butiken kommer förändras efter säsongen med olika teman så att det alltid är spännande att göra ett besök. Butiken kommer också erbjuda besökarna en möjlighet att ur ett unikt sortiment gamla bilder från Värmdö och skärgården kunna köpa fotografiska tryck i olika storlekar och med olika inramning. I galleriet kommer man kunna hitta bilder av både natur, samhälle, bruket, människor och även en speciellt framtagen "Gustavsbergs-mapp" med ett antal fina bilder från bygden.

– Vi håller nu på att bygga upp ett bildarkiv av fotografiskt intressanta bilder från Gustavsbergs och Värmdö skärgård. Vi hoppas att på lite längre sikt kunna ha utställningar, inspirerande litteratur för både bofasta och besökare och unika produkter från bygden och skärgården, säger Dag Landvik.

Vilket mässår i hamnen!

GustavsbergsMässan, som nu är Stockholms näst största mäsomsråde efter Stockholmsmässan, har redan sex bokade mässor i sitt kalendarie inför 2007 – tala om genombrott!

• VÄRMDÖMÄSSAN, 23-24 mars

Den största händelsen i Värmdö har nysst ägt rum. Det är en mäsas för alla företag inom alla branscher på Värmdö och Nacka. Här har du chansen att möta många företag under samma tak. Företag har chans att lära känna nya företag och nya kunder.

• LLB'07 (Ljus, Ljud och Bild Mässan), 9-12 maj

LLB'07 – Nordens största mäsas för Ljud Ljus och Bild flyttar till GustavsbergsMässan från Stockholmsmässan. Den kommer att både vara en fackmäsas och en publikmäsas med utomhusaktiviteter och båda mäsashallarna fyllda med spännande teknik.

• FINE WINE TASTING - 9-10 juni

Fine Wine Magazine bjuder tillsammans med GustavsbergsMässan och Restaurang Glashuset in till en ny Fine Wine Tastings. Förra provningen/mässan blev en stor succé. Medlemskortet för FINE WINE TASTINGS kommer också att ge rabatter i affärer, på restauranger mm i Hamnen under hela helgen.

• ALL VÄRLDENS MAT, 24-26 augusti

Den första matmässan för vår nya doftande, färgsprakande och mångkulturella omvärld. Intressanta och spännande matkulturer från världens alla hörn mixas idag här hemma. Utbudet är tydligt mångkulturellt och håller absolut världsklass.

• KÖK & BADMÄSSAN 2007, 7-9 september

Redan nu kan vi lova att Kök & Badmässan återkommer i år i ett ännu större format. Kök & Bad Mässan är en mäsas med hög kvalitet både avseende besökare och utställare.

• GLAS & PORSLINMÄSSA, november 2007

Mässan planeras just nu.



Gula Byggningen i Gustavsbergs Hamn.

Bild: LG NILSSON

Gula Byggningen

inviger Gustavsbergs Konsthall med utställningar och expo för keramik och glas

I lokaler som tidigare inhyste Gula Byggningens galleri görs nu plats för Sveriges första konsthall för samtida konsthantverk. Gustavsbergs Konsthall öppnar i sommar med både utställningsverksamhet och expo med försäljning av keramik och glas. I stora utställningssalen bjuds besökarna på det senaste av svenskt och internationellt konsthantverk. Västra flygeln inhyser keramik- och glasexpon med ett unikt och noga utvalt sortiment från landets mest namnkunniga konsthantverkare.

I Gula Byggningen växer också hela tiden sortimentet i den stora konsthantverksbutiken med tillhörande Ateljébutik – som representerar många av de verksamma konsthantverkarna i Porlinsfabrikens ca 80 ateljéer.

Glashuset Glashytta



Fredrik Nielsen blåser glas under en föreläsningkväll med Margareta Hennix

Här kommer under våren en professionell och levande verksamhet att växa fram.

– Hyttan kommer att kunna hyras av konstnärer och konsthantverkare – med eller utan glasblåsare/hyttmästare, berättar LG Nilsson. Vi kommer att ha en egen produktion som består dels av Björknäs-glaslet (designmässigt inspirerad av de glas som blåstes i Björknäs Glashytta på Värmdölandet under tidigt 1700-tal) men tittar också på en helt nydesignad kollektion glas framtagen för denna hytta! Företag och grupper kommer kunna boka hyttan för "prova på", möta konsthantverkare, "showblåsning" med möjlighet att äta hyttsill eller hyttbuffé i Restaurang Glashuset.



Kjell Lööw flankeras av Giovanni Bizzini och Elisa Cantoro på Gustavsbergs Porslinsmuseum i den nya lokalen som i vår kommer att renoveras. Infälld bild: Kenneth Ragnarsson som också är medarbetare på porslinsmuseet.

Porslinsmuseet utvecklas

Gustavsbergs Porslinsmuseum på Odelbergs väg 5B i Gustavsbergs Hamn planerar en förnyelse.

Lokaliteterna har utvidgats i och med att museet nu övertagit Keramikstudions verkstad intill. Keramikstudion i sin tur har flyttat ett 20-tal meter till det bruna s.k. Elugnshuset (vägg i vägg med Café Bistro, se artikel intill).

– Den nya lokalen kommer efter renovering att användas för tillfälliga utställningar och vi beräknar att den ska stå klar slutet av maj. Inför sommaren är en utställning tillsammans med Ateljéföreningen aktuell. Det är en underbar vacker lokal med utmärkta exponeringsmöjligheter, berättar museichefen **Kjell Lööw**.

– Det nya lokal tillskottet betyder att vi kan utveckla befintliga verksamheter, t ex kan målarsalen utnyttjas bättre med fler aktiviteter – Porslinsmuseets entré ska fräschas upp. Basutställningarna en trappa upp kommer att moderniseras och förnyas, därför planerar vi att ha ha museet stängt för ombyggnadsarbeten ett par månader från oktober 2007, förklarar Kjell Lööw.

Från och med april i år kommer Värmdös Turistinformation att tills vidare inrymmas i Gustavsbergs Porslinsmuseum.

www.varmdo.se/turist Tel 570 346 09, turistbyran@varmdo.se



Praktvas från 1860-talet. Kan beskådas på Porslinsmuseet.

Porslinsmuseets Vänner fyller 10 år

I vår har **Gustavsbergs Porslinsmuseums Vänner** funnits i 10 år. Föreningen bildades 1997 för att kämpa för att behålla Porslinsmuseet kvar i Gustavsberg. Som alla vet lyckades kampen – inte minst tack vare ordföranden **Gösta Arvidssons** och kulturnämnsordförande **Jan-Olof Landqvists** idoga förhandlingsjobb med kommun och KF.

Föreningen har utvecklats till en kulturförening för folkbildning om Gustavsbergs historia i allmänhet och keramik i synnerhet. Programverksamheten är

navet i medlemsaktiviteterna, som resor, föreläsningar och studiebesök. Föreningen har arrangerat resor till Tyskland, Danmark, Finland och i Sverige bl.a. till Rörstrand, Höganäs, Bergslagen, Vänge och Godegård. Under de gångna åren har också ett otal föreläsningar och temakvällar hållits på Porslinsmuseet.

Föreningen har deltagit i utställningsarrangemang på porslinsmuseet, senast ”Jakten på plastens själ” 2005 och ”Stig Lindberg i Gustavsberg” 2006.

Visningar av Porslinsmuseets samlingar är en tradition som blivit uppskattad av museets lördagsbesökare och på den årligen återkommande ”Porslinets dag”.

2006 utkom föreningens första publikation, redigerad och delvis författad av Gösta Arvidsson, ”Bland blommerskor och tefatsfantomer”, där resultatet av ett intervjuprojekt redovisas.

Idag har föreningen 370 medlemmar *Vill du bli medlem? Kontakta sekreterare Birgitta Nordmark, tel 08 570 31481.*

Keramikstudion i nya lokaler



Keramikstudions Franco Nicolosi tillsammans med fr.v. Benita Aura och Pirkko Wiklund som målar Lisa Larsons figurer.

Keramikstudion, en verkstad som producerar keramikern Lisa Larsons konstgods, har flyttat in i det s.k. Elugnshuset vägg i vägg med Café Bistro på Odelbergs väg i Gustavsbergs Hamn.

– Våra nya lokaler är större och mer tillgängliga än tidigare och jag tror det kan bli riktigt bra, säger Keramikstudions ägare **Franco Nicolosi**.

I verkstaden glaseras, bränns och målas konstgods. Hit är allmänheten välkommen och här finns även en butik.

Keramikstudion, med 15 år på nacken har tio anställda. Massa- och glasyrberedning, gjuteri, målning och glasering finns i intilliggande lokaler på Chamottevägen.

– Vi säljer våra produkter i hela världen, berättar Franco Nicolosi, vår största kund är Rörstrands Porslinsfabrik..



Landshövdingen på Porslinsmuseet

Landshövding **Per Unckel** besökte Värmdö den 20 mars. På programmet stod bl a besök på Gustavsbergs Porslinsmuseum. Här tillsammans med kommunstyrelsens ordförande i Värmdö, **Jonas Nilsson (m)**, t.v.



Redan på Keramikskolans andra kurstillfälle visar eleverna stolt upp sina "keramikpaprikor". Fr.v: Sirpa, Christel, Pia, Ulla-Britt och Eva. Infälld bild ovan t.h: Kursledare Tiina Schönberg.

Keramikskolan har startat

Nu har Keramikskolan i Gustavsberg Hamn startat. I porslinsfabrikens gamla ateljéer har en lokal gjorts i ordning perfekt för ändamålet med bord, hyllor, belysning och inte minst leklös. Här utsätts le- ran flitigt och entusiastiskt av tumning, ringling, kavling och drejning. – När man behärskar dessa moment inom keramiken väljer man sig egen teknik, berättar kursledaren **Tiina Schönberg** som tillsammans med Gustavsbergs Hamn driver Keramikskolans studiecirkel.

Sju nybörjarelever finns på plats. De är minsann inte bara värmdöbor, ett par kommer från Nacka och Vallentuna.

– Jag tycker om att skapa och aldrig hållit på med lera, det är jätteroligt, berättar Eva, en av deltagarna.

En annan elev, Sirpa, som arbetar inom äldreomsorgen, menar att le- ran är ett "terapeutiskt" material.

– **Vi har lektioner** tre kvällstimmar en gång i veckan, kursen omfattar åtta gånger, berättar Tiina. I slutet av kursen, efter bränning och glase- ring, utlovas vernissage av deltagarnas föremål.

Fler kurstider liksom sommarkurser står även på programmet. anmäl- ningar och upplysningar om kommande kurser kan göras via Gula Byggnings butik i Gustavsbergs Hamn, tel 570 132 11. E-post: pia.johansson@gustavsberghamn.se

Tiina är utbildad på Konstfackskolan, glas- och keramiklinjen. Själv formar hon främst bruksföremål. Förutom kurserna i Gustavsbergs Hamn är hon cirkelledare på ABF.

Stig Lindbergs fantasifulla tygtryck på Porslinsmuseet

Textiltrycksföretaget Ljung- bergs har återskapat fem mön- ster ur Stig Lindbergs textila mönsterskatt som visas på Gus- tavsbergs Porslinsmuseum fram- t o m september i år.

Industridesignern, keramikern och illustratören Stig Lindberg, Gustavsberg inledde sitt samar- bete med NK:s textilkammarers legendariska ledare, Astrid Sam- pe 1947. I Gisela Eronns bok "Tusenkonsträren Stig Lind- berg" kan vi läsa att Astrid Sam- pe blev mycket fascinerad av Stig kreativitet och sättet han förnya- de Gustavsbergs keramikdekorer och föreslog att han skulle odla sin fantasi och mönsterkänsla på textil. Stig satte sig snabbt in i schablontryckets teknik med rap- porteringens begränsningar och detta resulterade i en rad lekfulla, surrealistiska tygtryck.

– **Ljungbergs** tryckte mönstren redan 1947 och "på allmän begä- ran" har vi nu återskapat en del



Bibbi Nilsson, designkoordinator hos Ljungbergs Textiltryck, här framför mönstret "Bulbous", som har reproducerats i en färgställning enligt det gamla originalet.

av mönstren, berättar Bibbi Nils- son, företagets designkoordina- tor.

Se även mönstret "Melodi" på *Värmdö Journalens* framsida. Här bittar du fantasifulla figurer varje gång du tittar på tyget.

Dykare fann kärleksgåva?



Dykaren Lars Westergren, som under lång tid dykt kring de platser i Sverige där det legat Glasbruk, Vårdshus, krogar och herresäten, har under årens lopp samlat på sig unika fynd.

Lars har också under dessa år bli- vit något av en specialist på Värmdölandets glasbruk invid Glasbrukssjön i Björknäs. En be- tydelse full del av svensk glashis- toria under 1700-talet.

Men han har också hittat fynd med relationer till vår kära por- slinsfabrik. Tallriken på bilden, med en tydlig G-studiohand på undersidan hittade han djupt nere i dyn ute vid Kärleksudden



på Kungliga Djurgården. Nu kan man undra: Vem har gjort tallriken? Och vem kastade den i vattnet ut- anför Djur- gården? Var det av misstag, var det en olycklig kärleksaffär? El- ler?

Glasflaskan, är en produkt ur Björknäs Glasbruksproduktion. Helt oskadd och med en oerhört vacker och välproportionerlig design minner den oss om att det lilla glasbruket var Stockholms största producent av flaskor, pluntor och buteljer under det sena 1700-talet. Förutom detta producerades det supglas, sup- koppar mm. Det är en unik tradi- tion som Glashytan i Gustavs- bergs Hamn nu återuppväcker. Se upp Glasriket i Småland!

VÄRMDÖ ARKITEKTER



Det lokala, personliga arkitektkontoret.

Vi erbjuder alltid en första gratis konsultation.

Värmdö Arkitekter AB
Tyra Lundgrens väg 6
Gustavsbergs hamn

Eva Lindström A msa
070 496 93 53
Lotta Stokstad A msa
070 415 89 27
www.varmdoarkitekter.se

Stavgång för bättre effekt



Stavgång är också en social motionsform då man kan prata med varandra när man går. Fr.v.: Sirkka Mozes, Lisa Lundholm och Harry Sundqvist.

Att ta en lite längre promenad har länge ansetts stärka både kropp och själ. Men att samtidigt gå med stavar har visat sig ge ökad förbränning och en bättre effekt. Om man alltså tar en stav i vardera handen och går samma runda, så är det vetenskapligt bevisat att man ökar sin energiförbrukning och den upplevda ansträngningen är mindre än när man går utan stavar.

FRISKVÅRD OCH REHABILITERING Promenader är bra men det har visat sig att dom inte är tillräckligt effektiva för att stärka kroppen. När man trycker på med stavarna engageras flera muskelgrupper i överkroppen, som armar, axlar och rygg. Detta medför också att knän och höftleder avlastas.

Den här formen av motion är också ett ypperligt sätt att gå ned i vikt och lindrar värk i skulderparti samt nacke. Den belastar heller inte leder på samma sätt som till exempel löpträning och ger även bättre stadga, balans, fart och koordination. En rörelse ska upplevas ganska lätt till något ansträngande för att få god effekt, denna goda effekt uppnås med stavgång. Dessutom blir kroppshållningen mycket bättre då man rätar på ryggen och skjuter fram bröstet med stavarnas

inverkan. Stavgång är en utmärkt träning för både friskvård och rehabilitering.

En regelbunden motion i form av 30 minuters promenad, fem gånger per vecka minskar risken för personer med riskabelt förhöjda blodsockernivåer, att utveckla typ 2-diabetes. Och under en treårsperiod minskar risken med mer än 50 procent.

– Att ta en stavgångspromenad innan sänggåendet gör att man sover riktigt gott om natten, säger **Sirkka Mozes**.

ALLA KAN TRÄNA MED STAVAR Stavgång är också en social motionsform då man kan prata med varandra när man går.

Den kan utföras i alla slags terräng, genomförs under alla årstider – på vintern kan dubbar sättas under stavarna, passar alla

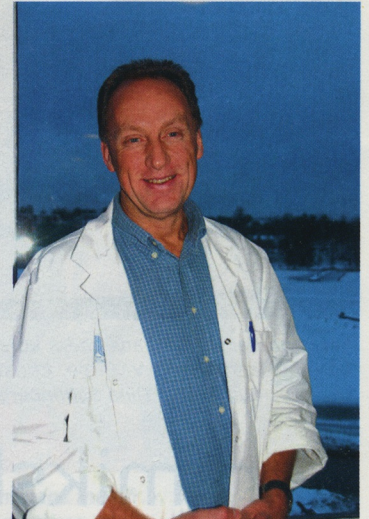
äldrar och har blivit en modern gren för ungdomar.

– Totalt sett ger stavgång en större belastning på kroppen, hela kroppen får en ordentlig genomkörning, säger **Harry Sundqvist** som under detta år blir 96 år och har många års stavgång bakom sig.

– Jag uppskattar den extra säkerhet som stavarna ger samtidigt som jag får konditionsträning, syreupptagningsförmågan blir högre och en högre energiförbrukning sker.

Viktigt är dock att det är rätt längd på staven, att svikten och hårdheten är rätt och inte minst att handtagen och handremmen passar handen.

FORSKNINGSSTUDIE En studie som är ett samarbetsprojekt mellan Gustavsbergs vårdcentral, Centrum för allmänmedicin, Diabetespreventiva enheten, Institutionen för klinisk fysiologi och Karolinska sjukhuset har genomförts där man vill ta reda på, om diabetes kan påverkas genom stavgång. Förutom helt friska personer deltar en grupp med typ-2 diabetes. Typ 2-diabetes är den form av di-



Tomas Fritz, distriktsläkare på Gustavsbergs vårdcentral är projektansvarig för studien.

abetes som oftast uppstår när man blir lite äldre och inte allt för sällan, har en övervikt.

GENOMFÖRANDE AV STUDIEN Hälften av deltagarna i forskningsstudien, varav hälften är kvinnor och hälften män, fick ett motionsprogram att utföra under fyra månaders tid, till skillnad mot den andra hälften, en s.k. kontrollgrupp, som inte ändrade sina vanor alls. Blodvärde, blodsocker, insulinnivå i blodet, kolesterol och övriga blodfetter togs det prov på och utfördes i flera omgångar. Även ett vävnadsprov togs från muskler, där man kunde studera hur motion påverkar de arvsanlag (gener) som styr regleringen av blodsocker- och blodfettsnivåer.

RESULTAT Det mest slående var att midjemåttet minskade påtagligt i stavgångsgruppen. Detta kunde mätas även om viktnedgången inte var så imponerande. För att få till en kraftfull viktminskning måste man även lägga om sina matvanor så man får i sig färre kalorier, samtidigt som man förbränner dem genom att vara fysiskt aktiv. Här kan tilläggas att kvinnorna i studien minskade mer i vikt än männen. Det glädjande med det minskade midjemåttet är att man har blivit av med en del av det hälsofarliga buk fett. Och detta har åstadkommit under den relativt korta

perioden av fyra månader. En annan intressant iakttagelse var att även i kontrollgruppen minskade midjemåttet. Här kan förklaringen ligga i att man får sig en tankeställare att vara mer rädd om sin hälsa som gör att man ändrar sina levnadsvanor och därmed förbättrar förutsättningarna till ett friskare liv. Eftersom tidigare studier har visat att livskvaliteten upplevs som bättre kommer en uppföljning av just, livskvalité att studeras med denna studie.

MINSKNING AV RISKFAKTORER De personer som ligger i farozonen för att utveckla diabetes minskade vikten mer än de deltagare som hade helt normala blodsockervärden. Däremot minskade midjeomfånget mer än dubbelt så mycket i kontrollgruppen, medan konditionen förbättrades lika mycket i båda grupperna. De personer som har diabetes och som var med i stavgångsgruppen minskade sitt, så kallade långtidssockret och detta innebär en värdefull förbättring av blodsockerläget. På sikt leder det till en minskad risk för de olika komplikationer från ögon, njurar och fötter som hänger ihop med ett högt blodsockerläge. Även risken för stroke och hjärtinfarkt ökar om sockret ligger högt.

KONDITION Konditionen, den fysiska prestationsförmågan, ökade för deltagarna i stavgångsgruppen. Detta är också ett glädjande resultat, eftersom vi i dag vet att en bra kondition är en av de viktigaste faktorerna för att leva ett långt liv.

BÄTTRE MED LITE MOTION än ingen alls. Motion behöver inte betyda avancerad träning med dyr utrustning och dyra redskap, för att få effekt, säger **Tomas Fritz**, distriktsläkare på Gustavsbergs vårdcentral och projektansvarig för studien.

– Det är viktigt att hitta en motionsform och en intensitet som passar utifrån ens egna förutsättningar. Det är sedan viktigt att göra motionen till en vana, helst fem dagar per vecka.

– Motion är en färskvara som ständigt måste fyllas på. Effekten försvinner annars ganska snabbt. Det är också så att även lite motion har effekt, även om man får en bättre effekt om man motioner mer. Bli inte besviken om



Ingarö spa och relax

Lottie Carlsson
Medicinsk fotvård
070-776 95 25
Även hembesök

Mäster Palms väg 28, Ingarö
www.ingarospaochrelax.se

inte kilona rasar när du sätter igång och motionerar.

– Det är faktiskt bättre att vara överviktig med hygglig kondition än normalviktig med dålig kondition!

Text & Bild: AMMI LUNDHOLM

Tandläkare
Anders Wahlberg
Gustavsbergs Hamn
Tyra Lundgrens väg 6
134 40 Gustavsberg
08-570 319 80

Tandläkare Anders Wahlberg
Tandhygienist Marie Ljungberg
Tandsköterska Kerstin Jorstad
Tandsköterska Ann Ullenius

Hälsar gamla och nya kunder välkomna!

Nu finns även leg. tandhygienist Marie Ljungberg hos oss. Direkttelefon 0733-522 263



Tandvård på Värmdö

Välkommen till
Hälsans Hus Tandvårdsteam

Tandl. Stefan Jonsson
Tandhygienist Lena Sihlén
Tandsköterska Outi Aalto

Hälsans hus Skogsbovägen 5 Tel: 570 323 88 mail: sjdental@telia.com



SYNSAM

www.synsam.net

MODINS OPTIK SYNSAM

VÄRMDÖ KÖPCENTRUM • GUSTAVSBERG • 08-570 345 50

Brandkåren på farfars tid i gamla Värmdö kommun

I slutet av 1930-talet beslöt kommunen att bilda ett brandförsvar i form av en borgarbrandkår. Man försökte få ihop folk som jobbade i kommunen för att vara så tillgängliga som möjligt vid en eventuell brand. Man lyckades få ihop en styrka om 10–15 man som mestadels fanns på hemmaplan.

Som ledare för detta gäng ansågs Evert Wahlström vara lämplig, som tidvis var arbetslös. Han fick ingen lön men ett visst arvode. Brandmännen fick timlön vid brand som 1964 hade kommit upp till 22:52. Den 26 maj 1940 utnämndes Evert Wahlström av Länsstyrelsen till Brandchef vilket innebar deltagande i en hel del kurser.

Från början hade den fattiga kommunen inte råd att införskaffa en egen bil utan man fick låna en pickup av Elverket för transport av slang samt dra en motorspruta. Utrustningen förvarades i ett hyrt garage nedanför gamla affären på höger sida i Kolviksbacken. Man kan ju undra hur lång anspänningstid man hade. Detta var ju på den tiden som telefonnätet inte var automatiserat så brandmännen fick på anmodan av brandchefen ringas upp av växeltelefonisterna på telefonstationen Hemmestavik. För larm av brandkåren vevade man på sin telefonapparat så man

kom i kontakt med växeln som i sin tur ringde upp Brandchefen på telefonnummer 180, som i sin tur gav order om larm.

Man insåg ganska snart att man måste ha bättre utrustning när det började brinna i halmstackar och lador runt om i kommunen. En bil införskaffades för ändamålet. Det blev en begagnad Ford personbil med sidventilad V8-motor av årsmodell 1934 med registreringsnummer B 1034.

Bilen byggdes om genom att bakluckan togs bort, baksätet ersattes med en enkel träbänk och bakom den byggdes fack för gasmasker mm. I de utanpåliggande framskärmarna gjordes fördjupningar så att man på varje sida kunde hänga upp en rulle grovslang framför framdörrarna. Även i bagageutrymmet gjordes plats för ett par rullar grovslang och på taket placerades skarvstegar av trä. På fotstegen framför framdörrarna placerades ”torn” där man kunde ställa 2 strålmunstycken på var sida. På takets



Ovan: Brandchefen Evert vid sina larmtelefoner.

T.h.: Brandstationen i Vik.



Ford Rhein B 4987.

framkant satt två små röda lyktor. På en ställning framför vindrutan placerades en stor malmklocka (största diameter 16 cm) med en läderrem i kläppen som gick in genom ett hål i taket och kunde skötas av den som var passagerare i framsätet. Den ersattes så småningom av en Sonabel kompressorsiren monterad på utsidan framför ena dörren. Bilen var säkert inte rolig att köra med 5–6 brandmän och en tung motorspruta på släp, men man tog sig fram även om man fick ta det lugnt i kurvorna för att inte stjälpas.

1940 började man bygga en station vid Viks skola med ett 4-våningstorn för upphängning och torkning av slang. Enligt vindflöjeln på tornets tak torde stationen varit färdig 1941. I vagnhallen fanns plats för bil och två motorsprutor. Hur länge den bilen fanns kvar i tjänst vet jag tyvärr inte men jag skulle gissa på en 10–15 år och då är vi framme vid 1965.



Värmdös första brandbil B 1034.

Man började då infordra offert på ett lämpligt lastbilschassi för att bygga en bättre brandbil. Ford erbjöd ett chassi, en Ford Rhein med 90 hk V8-motor, till ett bra pris. Chassit levererades till Vellinge karosserifabrik i Skåne för byggnation. När bilen B 4987 var klar hämtades den av Wahlström och kördes hem till stationen i Vik där den blev kvar till kommunsammanslagningen.

När telefonnätet automatiserades i Värmdö kunde man ju inte längre ha manuell betjäning för larm då växeltelefonisterna försvann från telefonstationen. Hemma hos Brandchefen placerades då en telefon med ett särskilt nummer för inkommande larm med nummer 20 320. Bredvid placerades en speciell larmapparat försedd med vev och en extra bottenplatta. Den hade en vit och en röd tryckknapp och sak-



Bertil och Harry Lindblad släcker en villabrand 5 maj 1956.



Vice brandchef Arne Schön, t.v. och brandchefen Evert Wahlström.



En grupp insatsklara brandmän.

nade nummerskiva. Den vita knappen var för provlarm och den röda för skarpt larm, Vid nedtryckning av någon av knapparna kopplades samtliga brandmäns hemtelefoner till den apparaten. Sedan fick man veva ett antal varv med veven, lyfta luren



Brandchefen inspekterar en brunnen DKW 3-6.

och med klar och tydligt stämma tala om vad larmet gällde. Telefonerna hos brandmännen ringde med en särskild signal, ring-ring-ring osv så man visste vad saken gällde. Den som larmade kunde höra klickar i luren som uppstod när lurarna hos brandmännen lades på så då visste man att åtminstone några fått larmet.

år. Wahlström hade även varit chef över avdelningen på Svartsö. Wahlströms sista uppdrag som brandchef var en husbrand den 8 december 1973 klockan 22.50 i Kungsängen. Larmet kom in som skogsbrand,

Här följer namnen på några som varit brandmän i gamla Värmdö Brandkår:

Ove Eklund, Curt Wiberg, Tommy Hasseltorp, Karl Hasseltorp, Ivan Larsson, Gösta Reijbell, Hans Bergman, Tord Lindblad, Bertil Lindblad, Kenneth Lindblad, Lars Wenngren, Arne Schön (vice brandchef), Erik Pettersson, Anders Lindman, Svante Johansson, Harry Johansson Gunnar Pettersson, Ragnvald Ablin, Gottfrid Tunner, Hjalmar Johansson, Gösta Borgegård, Lars Törnberg, Berndt Franzen, Jan Isberg med flera.

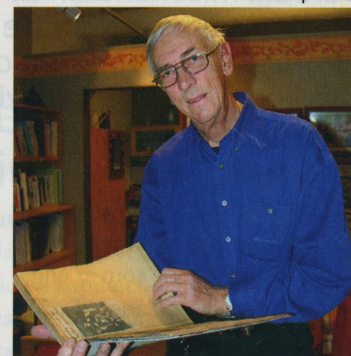
Text: CHRISTER WAHLSTRÖM
genom KARL-EVERT WAHLSTRÖM
Bilder: privata

För brandchefen och hans oavlönade hustru var det ju ett ständigt passande av telefoner och för att någon gång få ledigt och kunna åka hemifrån upprättades en "filial" på Shellmacken där man hade ständigt bemannad telefonväxel för taxi, ambulans och bilbärgning, Värmdö Hjälpstation.

1964 hade man följande utryckningar: 10 skogsbränder, 2 husbränder, 1 båtbrand, 2 markbränder, 2 bilbränder och 2 sophögar.

1965 hade man 12 skogsbränder, 8 husbränder, 2 markbränder och 1 sophög. Vid husbranden på natten den 10 april innebrändes man och hustru.

Enligt beslut av kommunstyrelsen den 9 oktober 1973 bifölls Wahlströms begäran om entledigande från den 1/1 1974 då han under året uppnår en ålder av 69



Karl-Evert Wahlström studerar gamla tidningsurklipp.

NU HAR JAG FLYTTAT!

Från och med den 5 mars hälsas gamla och nya kunder **VÄLKOMNA** till

AMAZE HÅRSTUDIO
Hemmesta Torg

Hiss finns vid vänstra gaveln av huset
Tel 08-570 202 20
Fortsätter med enbart **DROP IN KLIPPNINGAR**



Siw Forsén

Öppettider:

Måndag, Tisdag 10.00-16.00, Onsdag ledig, Torsdag, Fredag 10.00-18.00, Lördag 10.00-14.00

Varje vecka **INFORMATIONSKVÄLL** om **TAHITIAN NONI:s** produkter som ger möjlighet till en högre livskvalitet.

Tahitian Noni International UK oberoende produktkonsult.
OBS! Ta med annons så ges 50:- rabatt på vuxenklipp, 30:- på barnklipp fram till och med den 5 juni.

Hårboden firar

10 – ÅRS JUBILEUM med DUNDER & BRAK

15 mars – 31 maj

Droppinklipp 200 kr vuxen, 175 kr för barn upp till 10 år
Vår succé med permanent och färgbehandling fortsätter nu med 25% rabatt

Dijana gör dig vårfin

Månd – Fred 10 – 18, Lörd 10 – 14, Månd – Tisd tidsbeställning

Övr tider droppin. Tel 570 210 55

VÄLKOMNA ATT FIRA MED

Marianne & Dijana

Hemmesta Centrum, Skärgårdsgallerian



Tusen dolda makthavare



Pella hälsar välkommen till alla som vill försvara naturen på Värmdö. Här ses hon med egna barnet Juni som samtidigt är föreningens yngsta medlem.

Jag skall träffa Pella Larsson. På vägen till vår mötesplats ser jag löpsedlarna som talar om att klimathotet nu anses som verkligt. Men än så länge visas det med mindre bokstäver än den verbala misshandeln av kända svenskar. Pella är en ung biolog, en för de flesta okänd Värmdöbo. Ordförande i Naturskyddsföreningen på Värmdö – en förening som vill delta i utvecklingen av kommunen.

Föreningen har nu över 1000 medlemmar. Klimathotet gör att medlemmar strömmar till varje dag. Ett hot som de som är engagerade har talet om länge. Tycker hon inte att det tar väldigt lång tid från att de som ofta vistas i naturen och ser förändringarna får gehör för de samhällsförändringar som är nödvändiga för att värna om ekosystemen?

– Visst tycker jag att vi alla borde agera tidigare än vi gör. Men det är ofta många olika intressen som står mot varandra, säger Pella.

– Så länge ekonomi anses betyda ”tjäna pengar” så är det svårt att övertyga om nödvändigheten av förändring. Men går vi tillbaka till den ursprungliga betydelsen ”att hushålla med resurser” då börjar människor förstå. Att arbeta för

att skapa den förståelsen är vår stora uppgift. Och fler och fler blir det som tänker globalt och handlar lokalt.

Vi talar om den krympande naturen på Värmdö. Hur de gröna kilar som löper från ytterstakergården ända in mot Stockholms city ständigt måste försvaras mot exploatering. Område efter område har naggats i kanten.

– Detta är de små stegens tyran-



Trettondagsbrasan vid Skeviksgrottan bjöd inte bara på korv att grilla. Ett 60-tal personer diskuterade trafik och trängselavgifter runt den värmande elden. I förgrunden Hans Eriksson som höll både samtalen och elden vid liv.

Bild: LENNART KARLSSON

ni, säger Pella. Men om vi vill att den natur som nästan alla uppskattar att vistas i ska finnas kvar och fortsätta att hysa en stor biologisk mångfald måste det finnas förutsättningar för arter att spridas, grönområdena måste hänga ihop. Jag blir glad, fortsätter Pella, över att politikerna i Värmdö är i framkanten och beslutar om nya naturreservat så att vi på Värmdö lätt kan komma ut för att ströva i naturen. Det är inte minst viktigt för folkhälsan!

Pella berättar med stolthet om sina kamrater i föreningen. De skriver remisser, ordnar utflykter ut i naturen, exkursioner, föredrag och mycket annat.

Föreningen har många kunniga och engagerade medlemmar. Det är genom att de höjer rösten och har synpunkter de är de dolda makthavarna. Som andra folkörrelser ser de sin uppgift ”att blåsa så att politikerna vet åt vilket håll de skall vända kappan”.

Naturskyddsföreningen är duktig på att svara på remisser från framförallt Värmdö kommun. Hans Eriksson är den som brukar leda det arbetet.

Hur är det egentligen – är ni emot allt byggande? Försvarar ni alltid minsta lilla buske?

– Så är det inte alls, säger Pella med eftertryck. Människan är en del av naturen och måste ha någonstans att bo och arbeta. Varje mänsklig verksamhet måste prövas efter de förutsättningar som finns.

Vad vi tycker är viktigt är att man planerar samhället efter naturens förutsättningar, så att vi till exempel minimerar energikonsumtionen. Fler och fler får upp ögo-



Speciell hänsyn måste tas vid avverkning av de skogspartier som ligger nära bebyggelse ansåg Skogsgruppen. Den bestod av flera föreningar och leddes av Värmdö Naturvårdsförenings tidigare ordförande Sigurd Lindstaf. Sigurd är numera hedersordförande.

Bild: HILDING ENGSTRÖMER

nen för riskerna med klimatförändringar. På det området har Värmdö tyvärr inte varit lika framgångsrikt.

Föreningen har varit verksam på Värmdö i över 30 år. En verksamhet som satt avtryck inte bara i kommunen.

I början av 80-talet reagerade föreningen med Sigurd Lindstaf i spetsen för de skogsavverkningar i bästa norrlandsstil som då ägde rum nära tätorten Gustavsberg. Det resulterade så småningom i uppvaktningar hos jordbruksministern. Arbetet i den skogsgrupp som bildades i föreningen ledde till en landsomfattande diskussion om tätortsnära skogar. Styrkta av dessa framgångar startade föreningen även projekt som ”Kultur i natur” och ”Ångar och hagar”.

Vi som bor på Värmdö brukar ange tillgång till naturen som en anledning till att vi bosatt oss här. Det borde kännas tryggt att en stor folkörelse försvarar dessa värde.

Text & Bild: LENNART KARLSSON

11 apr: "En obekvämd sanning"

Vi bjuder på visning av Al Gores uppmärksammade film! Efter filmen diskussion om vad vi kan göra åt klimatförändringarna. Fika till självkostnadspris. Du kan också köpa en utsläppsrätt! Folkets Hus kl 19.15. Samarbeta med Folkets Hus-föreningen. *Kontaktperson: Pella Larsson.*

13 maj: Natur- och kulturvandring till Sticksberg

Vi startar vandringen vid Mor, en gård som fanns redan 1538, och rör oss genom gammal kulturbygd och välbevarad natur- och skogsmark upp till den gamla avrättningsplatsen i medelsvår terräng. Fikapaus vid Sticksberg, ta med matsäck! Kulturguide Britt Marie Ohlsson från Hembygdsföreningen. Naturguide Anna Edström, ekolog vid plankontoret. Samling kl 10.30 vid P-platsen vid Mor. Buss 474 från Slussen 09.34, Gustavsberg 10.08. Vid Kolvik 10.13 byt till linje 440 och fortsätt till hållplats Sågen. *Kontaktperson: Hans Eriksson, 570 22662.*

3 juni: Långvikstråk – svärds-liljor, fiskgjusar, jättegrjor

Naturguide Peter Zaunschirm leder vandringen längs Naturskyddsföreningens stig och berättar om naturen kring Långvikstråk. Ta med matsäck! Samling kl. 10.30 vid pumpstationen i Kolbacksvägens sydvästra hörn, ca 500 m in på Kolbacksvägen. För att komma till Kolbacksvägen tar du Björkviksvägen eller buss 429 och svänger höger strax innan (eller går av vid) hållplats Färudsvägen. Buss 429 från Slussen 09.36, från Gustavsberg 10.00.

Kontaktperson: Peter Zaunschirm 08-34 50 47.

Det är lätt att bli medlem i Naturskyddsföreningen
Tel 08-702 65 77 www.snf.se



Kontakt med djur ger tillfredsställelse på många plan.

Allmänna Arvsfonden har beviljat ett treårigt projekt för vuxna med funktionshinder. Syftet är att erbjuda vuxna med funktionshinder dagligverksamhet i stall eller gårdsmiljö. Värmdö

Pengar till Värmdö landsbygd?

Landets länsstyrelser får 5 miljarder kronor under sju år att dela ut för satsningar på landsbygden, dvs säga totalt 35 miljarder kronor. Det är EUs nya landsbygdsprogram för 2007 – 2013 som gör det möjligt. Hela Värmdö är landsbygd enligt EUs definition.

Programmet har tre huvudmål:

- Förbättra jord- och skogsbrukets konkurrenskraft
- Förbättra miljön och landsbygden
- Förbättra livskvaliteten, bredda företaget och främja ut-

7 miljoner kr till Vision Häst Värmdö

Föreningsråd, Vision Häst Värmdö och FUB Nacka-Värmdö genomför projektet tillsammans med Socialförvaltningen, Värmdö kommun, som också är medfinansier.

Målet är att finna en bra modell för en ny typ av dagligverksamhet för funktionshindrade, där både psykiskt och fysiskt funktionshindrade får möjlighet till ett givande och stimulerande arbete/dagligverksamhet i nära kontakt med djur och natur och

där kan bidra med sina talanger. Ambitionen är att deltagarna bildar ett socialt kooperativ, där brukarna utför service inom hästnäringen och själva bestämmer hur intäkterna för arbetet ska användas.

Sex stall/gårdar är redan vidtalade och har väntat länge på att Arvsfonden skulle ta beslut, vilket skedde den 7 mars. Den som är intresserad och vill veta mer kan höra av sig till Värmdö Föreningsråd.

Text & Bild: EVA BERGSTRÖM

vecklingen av landsbygdsekonomi.

– **Förutom miljö** är jobb den stora huvudpunkten i programmet. Begränsningarna för vad pengarna kan delas ut till är få. Allt från satsningar på tangokurser till utveckling av förnybara bränslen kan komma i fråga. Och pengarna kan sökas av såväl kommuner, företag som enskilda personer, sa Jordbruksverkets generaldirektör **Mats Persson** när programmet presenterades.

LRF Värmdö, Värmdö Hushållningssgille, Värmdö Föreningsråd

och Värmdö kommun har bildat en arbetsgrupp med syfte att se till att vi kan få fart på så många projekt som möjligt, dvs få stor del av pengarna ovan.

Alla som är intresserade av att få veta mer är välkomna till möte i Värmdö Bygdegård, Hemmesta måndag 2 april kl. 18.30. Där deltar bl.a. lantbruksdirektör Jan Emmervall, Länsstyrelsen.

Mer info
www.varmdoforeningsrad.se
tel 574 00 282.

Text: EVA BERGSTRÖM

Blir du lyssnad till?

Hur fungerar samarbetet med kommunen för din förening? Hur fungerar samarbetet med den sociala ekonomin för dig som kommunanställd respektive politiker?

Det är de grundläggande frågeställningarna i EU-projektet Lokala Spelregler som Verdandi Värmdö och Värmdö Föreningsråd nu genomför i Värmdö. Målsättningen är att få till stånd ett gemensamt regelverk hur vi ska förhålla oss till varandra vid olika typer av diskussioner, samarbeten, upphandlingar o dyl,

Som en första åtgärd har den sociala ekonomin (föreningar, kooperativ m fl), kommunanställda och aktiva politiker fått enkäter där de får klargöra sin syn på hur man tycker att samspelet fungerar idag och hur man vill att samspelet ska fungera i morgon. Samtal med organisationer, tjänstemän och politiker pågår samtidigt.

Förhoppningsvis kommer arbetet leda till att samverkan blir både enklare och mer demokratisk och att vi hittar områden där förändringar behöver göras.

Vill du veta mer så kontakta projektledare Eva Bergström, 08-570 101 63.

Nytänkande inom föreningslivet – en kreditgarantiförening!



Vi bryr oss! Nu växer vi och blir starka!
Bli medlem i KreditGarantiföreningen Social Ekonomi Stockholms Län

– Ända sedan Värmdö Föreningsråd bildades har vi stött och blött frågan – hur ska alla goda idéer bli verklighet. Idéerna och viljan finns men det stupar alltid på kapitalet. Den sociala ekonomin är dessutom inte så intressant för banker, det finns oftast inga säkerheter, säger **Birgitta Backlund** och **Lotta Johansson**, Värmdö Föreningsråd. Det gäller också likviditeten när vi driver projekt i olika former, t ex EU-projekt där vi ligger ute med pengar i tre – fyra månader innan de kommer tillbaka från EU.

I januari bildade Värmdö Föreningsråd tillsammans med åtta organisationer; bl a Länsbyggerrådet, Coompanion Stockholm och Roslagen, Länsbildningsförbundet, Verdandi, Ekobanken och Spånga Blåbandsförening, Kreditgarantiföreningen för Social Ekonomi i Stockholms län.

Alla som är intresserade kan bli medlemmar i kreditgarantiföreningen; etablerad Kooperation, kommuner, regionala organisationer, ideella föreningar, byalag, invandrarföreningar, idrottsorganisationer, samfund, lokala utvecklingsgrupper, sociala företag, sociala arbetskooperativ. Medlemsinsats är 1.000 kr men medlemmar får därutöver delta med ytterligare frivilliga ekonomiska insatser så kallade förlagsinsatser. Idén med en kreditgarantiförening är att vi genom samverkan hjälper varandra att garantera medlemmarnas banklån, säger Birgitta. En garanti som för banken fungerar som borgen. Mer information finns på www.varmdoforeningsrad.se

GOTT OCH BLANDAT I VÄRMDÖ

Andrine expert hos EU



Andrine Lood.

Andrine Lood, socialdemokrat från Värmdö, har blivit utnämnd till Europeiska ekonomiska och sociala kommitténs expert när

det gäller EU:s alkoholstrategi. Strategin syftar till att minska alkoholrelaterade skador i hela Europa.

– Jag vill tillföra ett brett folkhälsoperspektiv till alkoholfrågan. Alkoholindustrin har alldeles för mycket att säga till om i dessa sammanhang, säger Andrine Lood. Strategin har tillkommit på svenskt initiativ och alla 25 ländernas regeringar har enats kring att antalet alkoholrelaterade skador måste minska. Det är ett spännande uppdrag och jag hoppas att vi om ett par år kan se en tydlig nedgång av både konsumtionen och antalet skador, fortsätter Andrine.

Värmdöpolitiker värvad till skolministerns utbildningsråd



Peter Bondesson (fp), t.v. kommunalråd och ordförande i Grundskolenämnden i

Värmdö, har blivit utvald att delta i skolminister Jan Björklunds nyinrättade skolpolitiska råd. Syftet med det skolpolitiska rådet är att skapa en dialog om utbildningspolitiska frågor mellan Jan Björklund, skolpolitiker i riksdagen och folkpartister med

tungt ansvar för skolan i kommunerna.

– Jag är mycket glad och stolt över att få delta i Björklunds skolpolitiska råd, säger Peter Bondesson. Det är en utmärkt möjlighet för oss i Värmdö att vara med och påverka och utveckla svensk skolpolitik. Det visar också på att vi är inne på rätt väg i kommunen och att det skapat intresse i ett vidare perspektiv.

Värmdöpolitiker ordförande i Församlingsförbundet



Jösta Claeson (s), t.v. ledamot i kommunfullmäktige, familj-, individ och arbetsnämnden

har valts till ordförande Svenska kyrkans församlingsförbund år 2007–2010. Församlingsförbundet är arbetsgivare- och serviceorganisation för Svenska kyrkans församlingar, samfälligheter och stift. Förbun-

dets uppgift är bl a att teckna kollektivavtal för Svenska kyrkan.

– Det är ett stort men stimulerande ansvar att bli vald till ordförande i Svenska kyrkans arbetsgivarorganisation i en tid då stora förändringar sker inom vår kyrka och bland våra drygt 800 arbetsgivare som är medlemmar i Församlingsförbundet, säger Jösta Claeson.



Ny kommunjurist

Frida Nilsson är ny kommunjurist hos Värmdö kommun. Hon kommer närmast från Brottsförebyggande rådet där hon var utredare.



Ny PRO-ordförande

Anders Runwall är ny ordförande i PRO Gustavsberg – Ingarö efter Nils Stenersjö.

Från församlingsassistent till präst Marianne hade sin första högmässa i Ingarö kyrka



Marianne Wiik (t v) assisterades av Karin Oljelund, kyrkoherde i Gustavsbergs och Ingarö pastorat på sin första högmässa.

Marianne Wiik, som tidigare var församlingsassistent i Gustavsberg och Ingarö under 14 år, prästvigdes i Karlstad den 14 januari och höll sin allra första högmässa i Ingarö kyrka en vecka senare.

– Den första mässan är alldeles speciell för mig som ny präst och den ville jag dela med mina vänner i församlingarna Gustavsberg och Ingarö. Samtidigt ville jag bereda möjlighet för de som ville dela min glädje över att vara klar men inte kunde komma till Karlstad på min vigning.

Marianne började sin prästutbildning redan 1998 parallellt med jobbet som församlingsassistent.

– Det var en kallelse som mognade fram och det kändes mycket bra. Allt starkt stöd från min familj har självfallet underlättat mina studier.

– Du frågar vad jag särskilt brinner för. Det så många föreställningar om att tro är någonting särskilt svårt. Nutidsmänniskan har inte ord för tron och många har föreställningar om att man kan gradera den. Tron kan inte mätas. Utan inför Gud är allas vår tro lika viktig. Jag brinner för att människorna skall våga känna tillit och förtröstan på Gud utan att tänka sig egna förtjänster. Tron är en gåva som vi får gratis och alla tvivlar ibland.

Marianne är nu partorsadjunkt i Grava församling utanför Karlstad.

Hans-Ove Görtz Ny m-ordförande i Värmdö



Hans-Ove
Görtz.

Moderata Samlinspartier i Värmdö har valt **Hans-Ove Görtz**, Ingarö till ny ordförande. Hans-Ove Görtz har en yrkesbakgrund som flygofficer, men har också på senare år drivit ett konsultbolag. Han är även engagerad som fritidspolitiker i Värmdö kommun. Som vice ordförande kvarstår **Lars-Erik Alversjö**, Evlinge.

Skeppet seglade iväg

Nu har skeppet glidit ur händerna på projektet "Visprämen Sjösala". Ägarna till båten kunde inte vänta längre utan har sålt den till en annan spekulant. Det har tagit för lång tid att vänta ut diskussionerna om den fortsatta driften och ägarskapet.

Projektet, som är ett samarbete mellan Taubesällskapet och Värmdö kommun, hade långt framskridna planer.

– Tråkigt men vi spottar i nävarna inför andra lösningar, skriver Taubesällskapet i sitt medlemsbrev. Det är ett långsiktigt projekt och det dyker säkert upp nya spännande förslag.

– Vi går vidare och ser i första hand fram emot ett fortsatt projektstöd från Värmdö kommun och att vi fortsätter i den positiva anda som samarbetet mellan kommunen och Taubesällskapet inneburit. Det finns en stor förväntan från Taubesällskapets medlemmar och från många i Värmdö kommun som vi hoppas att vi kan leva upp till, säger **Tomas Edström**, projektledare

Man kan hålla sig informerad genom att besöka webbplatsen www.vispramensjosala.se

Uppsving för amatörteatern

Musikalen Blåjackor, som amatörteaterföreningen Gustavsbergs Scenstudio tog upp blev en riktig succé. Publiktillströmningen blev över förväntan med drygt 1 300 sålda biljetter till den nio föreställningarna. Föreningens ordförande **Lennart "Pigge" Andersson**, som tillsammans med **Ulla Svensson** svarade för regin är rejält stolta.

– Det blev verkligen jättebra. Vi lyckades verkligen samla alla till en formidabel föreställning, säger han. Men tillstår också att det inte har varit lätt att få allt att klaffa. Med en så stor ensemble och många nya ungdomar krävs det en hel del ansträngningar. Och visst har vi tvivlat ibland, säger han med en suck. Men nu är det uppåt. På frågan om skulle vilja ändra på något i Blåjackor, drar han lite på svaret.

– Egentligen ville jag ha med all text och alla sånger men fick ge mig för majoriteten. Fast så här i efterhand skulle det nog fått plats med lite till. Som det nu blev var andra akten i kortaste laget, menar han.

Vad händer då här näst i scenstudion?

– Jag tror att många nu förväntar sig en revy. I min ambition ligger att jag ska försöka skriva en traditionell nummerrevy med en röd tråd under sommaren som skulle kunna ha premiär i februari/mars 2008. Det viktiga är, fortsätter Pigge, att vi kommer igång med repetitioner kring något nytt för att hålla ihop gänget. Dessutom finns idéer om att göra något musikprogram, kanske ett dramatiserat sångspel, kring någon av våra många kära visskatter.

– Vi gjorde ett sådant för ett antal år sedan, "Kärlek året runt", som blev en stor framgång, minns han glatt. "Blåjackor" är dokumenterad på video som ska visas för aktörerna. De har ju aldrig få se någon föreställning, konstaterar han. Intresset är också stort för amatörteater. Flera intresserade har hört av sig och vill vara med. Det finns gott hopp om framtiden.

Välkommen till Gustavsgården "Alla har något att ge"



Iréne Bierfeldt, fritidspedagog på Gustavsgården blev Årets Gustavsbergare 2006.

– Välkommen till Gustavsgården. Alla har något att ge!

Det säger Iréne Bierfeldt som utsetts av föreningen Gustavsbergs Vänner till Årets Gustavsbergare 2006 "för den generationsöverbyggande verksamhet hon driver bl a på Gustavsgården, tillsammans med andra frivilliga, till stöd och hjälp för våra äldsta vänner, outtröttlig, alltid vänlig och entusiastisk i sin ambition att ingjuta livsglädje. Gustavsbergs Vänner finner det stora engagemanget i hög grad värt att premiära".

Hur känns det att få den här utmärkelsen?

– Det känns ju väldigt kul men jag vart väldigt överraskad över att få det, så det kom som en trevlig överraskning.

Varför tror du att du fått utmärkelsen?

– Jag tror att det är för mitt engagemang när det gäller de äldre i kommunen. Jag anser att människor mår mycket bättre av att inte vara ensamma.

Vi vill ge folk en

chans att visa att alla har något att ge, något som de kan tillföra och som man kan ta tillvara på. Sen så är det självklart väldigt viktigt att man ska ha roligt!

Vad har du för arbetsuppgifter?

– Jag lägger upp program med de evenemang som sker under månaden Sedan är jag ansvarig för lokalbokning och artister och sköter även den lokala cateringen till medlemmarna i Värmdö Föreningsråd och till kommunen.



Kooperativet DONA, värt att fira. Fr.v: Riitta Parkkila, Maria, Risberg, Eva Iggström, Birgitta Backlund, Bengt Wallberg, Roland Malm, Lotta Johansson, Thomas Johansson, Conny Rosenqvist, Per Erik Bergqvist, Lennart Harderud.

DONA ekonomisk förening - nytt kooperativ!

Kooperativet DONA, en ny ekonomisk förening bildades i februari. Det är ett tiotal deltagare i arbetsmarknads- och utbildningsprojektet DONA, ägt av Värmdö Föreningsråd och delfinansierat med EU-medel, som bildat föreningen.

– DONA ska bli ett företag inom den sociala ekonomin och bl a driva secondhandbutiken vidare samt fortsätta att erbjuda arbetsträning- och rehabplatser, säger **Conny Rosenqvist**, en av medlemmarna. Kooperativets målsättning är att kunna erbjuda medlemmarna anställning.

Näringsverksamheten inom kooperativet bygger på utveckling och försäljning av lokala produkter.

– Vi är otroligt glada att deltagarna har bildat kooperativet DONA, säger **Lotta Johansson**, projektledare. Det var ett av delmålen i projektet!

Toppstämning på särskolans disko

Värmdö särskola hade disko i fritidsgården Tomtebo i Hemmesta en januarikväll. Ett 20-tal elever mötte upp. Inbjudna var även årskurs sex från högstadiet. Stämningen var på topp. Särskolans personal menar att det är väldigt viktigt för eleverna att få se och uppleva något annat än skol- och hemmiljön.



Uppsluppet på särskolans disko. Bild: VÄRMDÖ SÄRSKOLA

– Vi hoppas nu att dikot ska bli en årlig tradition, säger Peter Carlsson och Maria Jansson, assistenter på Värmdö särskola. Fritidskontoret i Värmdö lämnade ett särskilt bidrag till diskokvällen.

Särskolan har även många andra aktiviteter för sina elever. På vintern t ex är det åkning med pulka, snowracer, skidor eller skridskor, beroende på ungdomarnas önskemål.

– I september förra året hade vi en heldag ute på Ängsholmen där eleverna fick prova på att paddla kanot, segla och annat båtliv, berättar Peter och Maria.

Värmdö särskola flyttade till nya lokaler mittemot Hemmestaskolan i september förra året. Särskolan har 45 elever i åldrarna 7 till 16 år från Värmdö och Nacka. De 50 anställda tar hand om ungdomarna på bästa möjliga sätt. Årskurserna och olika stora klasser för att kunna tillgodose elevernas behov.



Välkommen till IFD:s Butikkälla,
Hästhagsterrassen 1
(f.d. Konsumbutik)



Öppet: Tisdag & Torsdag 12.00 – 18.00

Lördagsöppet: 31 mars och 28 april 12.00 – 15.00

IFD:s kretslopp gynnar alla: Givaren, mottagaren, naturen och kommande generationer.

IFD i samarbete med Värmdö kommun,
VärmdöBostäder AB, Arbetsförmedlingen,
Försäkringskassan

Tel: 08-570 105 12, 0704-95 33 09 Fax: 08-571 629 27

E-post: mirjam_ul@hotmail.com
www.ifd.se

lfd ideell förening direkthjälp

Birgitta Notlöf årets eldsjäl

Siv Juhlin minnesförening skapades 2005 av vänner och beundrare. Siv Juhlin var kemist, formgivare och en eldsjäl, en egenskap som inte minst visade sig när hon lyckades rädda den nedläggningshotade tillverkningen av hushållsporslin i Gustavsberg och därmed en verksamhet med anor från 1820-talet och nu Nordens enda tillverkare av benporslin.

Föreningen vill hylla eldsjälarna och utsåg 2006 keramikern och glasformgivaren Margareta Henning till stipendiat och i år går stipendiet på 12.000 kr till **Birgitta Notlöf**, skaparen av Livstyccket, ett demokratiprojekt för integration och språkutveckling för invandrarkvinnor i Tensta, som ut-



Birgitta Notlöf tar emot minnesföreningens stipendium 2007 ur Gunilla Lundahls hand.

vecklats till en verksamhet som idag får internationell uppmärksamhet.

Stipendiet delades ut vid föreningens årsmöte den 8 mars, internationella kvinnodagen, tillika Sivs namnsdag.

Thérèse blir blomsterflickan Eliza



Thérèse Andersson. Privat bild

Thérèse Andersson, som tidigare bodde i Ängsvik på norra Värmdö, har fått huvudrollen som blomsterflickan Eliza i musikalen "My Fair Lady". Musikalen sätts upp i Göteborg, vilket innebär att Therese ska lära sig "göteborgska". Therese blev Värmdö kommuns kulturstipendiat 1994.

Efter den estetiska linjen på Nacka gymnasium i början på 1990-talet har Thérèse utbildat sig på bl a Theatre High School, Oregon, USA, på Balettakade-

mins Musikalartistlinje i Göteborg och på Teaterhögskolan i Stockholm. Hon har medverkat i en rad musikalerna, bl a Grease på Göta Lejon i Stockholm och förra året i "Saturday Night Fever" på Oscarsteatern. Bland TV-framträdanden kan nämnas Melodifestivalen 2005 och "Mitt Sommarlov" 1999.

Som sångsolist och dansare såg vi henne i Schlagerfeber på Restaurang Victoria i början på 2000-talet och som Marianne i "Tartuffe" på Teater Lasse i Parken i Stockholm 2000-2001. På Kungliga Operan i Stockholm ingick hon i ensamblekören i "På Sicilien/Pajazzo".

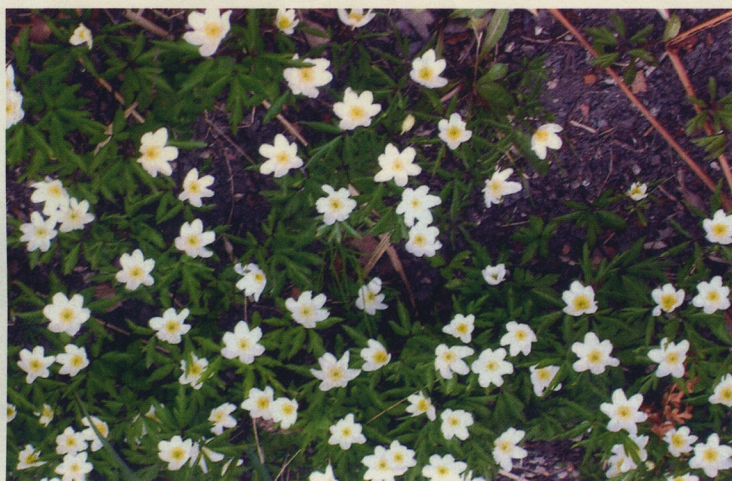
– Jag känner mig fortfarande mycket hedrad att min hemkommun då, 1994, stöttade mig med kulturstipendiet. Och titt som tätt hälsar jag på i Ängsvik på Värmdö, säger hon till Värmdö Journalen.



**VI HAR DJUREN
OCH ALLA TILLBEHÖREN
KOM GÄRNA IN PÅ EN TITT!**

DjurMagazinet

ÖPPET Mån-Fre 10-19, Lör 10-16, Sön 11-16
08-570 333 35 • GUSTAVSBERGS CENTRUM



De efterlängttade vårblommorna

Tänk att det är lika fascinerande vartenda år när man upptäcker "det där lilla gula" som sticker upp i dikeskanten. Och tänk lyckan som sprider sig i kroppen, när man under en åktur längs en landsväg ser ett helt hav med tussilago som lyser likt solar vid vägkanten. Det är som om själva livet återkommer vid växtlivets uppvaknande efter en lång, mörk och kylig vinter. Det spritter i kroppen och man får plötsligt lust att göra alla de saker som blivit liggande på grund av bristande energi. Att se den allra första vårblomman är en helt underbar känsla och väcker livsgnistan!

De första vanligaste

vårblommorna är vintergäck, snödroppe, krokus och scilla. De är de så kallade införda växterna, som inte bara finns i trädgårdar utan även ofta uppträder som förvildade. De är de allra första som blommar på våren. Efter en kort tid kommer vårfryle som är lågväxt och har oansenliga små svartbruna blommor. Den är inte lika välkänd som de vanligaste vårblommorna, kanske för att den inte alltid är så lätt att upptäcka och därför ofta missas.

Även hästhov – vanligen kallad tussilago- och vårlök blommar i det här skedet och under april-maj slår även svalörten, blåsippan tätt följd av vitsippan ut sina blommor. Gullviva och liljekonvalj får vi vänta på tills i slutet av maj.

På Värmdö

finns det gott om gammal betesmark, gamla odlingsområden och hagar som skapar gynnsamma förutsättningar för en intensiv vårflora. På ett flertal platser runt om i vår kommun kan man

skåda de vanligaste vårblommorna och dessutom i stora mängder.

Tommy Hasseltorp, som är uppväxt på Värmdö och har arbetat ute i naturen under många år, har haft förmånen att upptäcka de första blommorna tidigt på våren.

– **Jag glömmmer aldrig** den otroligt vackra syn som mötte mig en morgon när jag var på väg ner mot Bolviks brygga som ligger i slutet på en liten väg, till höger efter Siggesta. Hela hav av blåsippor, vitsippor och scillor bredde ut sig på båda sidor av vägen. Det var väldigt imponerande och mäktigt och det var svårt att slita blicken från de underbara växterna, för att istället koncentrera mig på det arbete jag skulle utföra, säger Tommy.

Runt ängarna på Toholmen som ligger nästan längst ut på Ingarö (sväng vänster mot Eknäs efter Återvalls Café) kan man njuta av flera av vårens blommor.

– Vid Betsede, längs Värmdöleden, finns gott om både blåsippor, vitsippor och gullvivor. Här växer också den vackra, blåviolletta (eller ibland vita) backsippan som med sina håriga blomblad och finflikiga svepeblad ofta blommar redan i april. Backsippan är ju den vårblomma som varit fridlyst sedan många år tillbaka till skillnad från blåsippan som blivit fridlyst senare.

– Om man står på vägen och tittar upp mot ekbackarna i Evlinge kan man se bland annat blåsippor och liljekonvaljer. Och om man tar sig till Dalvägens slut i Hemmesta och vandrar över åkern, finner man massor av liljekonvaljer uppe i skogsbackarna. Liljekonvaljen vars blomma är vit, hängande och bågböjd och – som vi alla känner till – mycket väldoftande!

Text: AMMI LUNDHOLM
Bilder: DAN WESTIN
LISA LUNDHOLM
LEIF ANDERSSON

Ovan fr.v: Vitsippa, gullviva, blåsippan. Nedan fr.v: Krokus, påsklilja, scilla.



MER ÄN 25 ÅRS ERFARENHET INOM NACKA OCH VÄRMDÖ



Vill du ha högsta pris för din bostad?

Nu är det dags att förbereda försäljningen. Säsongen har kommit igång och spekulanterna ringer redan. Det är alltid bra att vara ute i god tid innan det stora vårutbudet kommer ut på marknaden, då det är lätt att även den allra finaste fastighet försvinner i mängden.

Vi söker nya uppdrag!

Vi har många kunder som ännu inte hittat sitt drömställe och som nu är beredda att slå till snabbt för rätt objekt.

Kjell Johansson Fastighetsbyrå

Vi har alla lång erfarenhet av fastighetsmarknaden och vi bor i och har arbetat med Nacka- och Värmdöområdet under många år. Tjälve Öhman har 20 års erfarenhet och är bosatt på Vindö sedan 1978. Kjell Johansson, med mer än 25 års erfarenhet av fastighetsförmedling inom Nacka och Värmdö kommun, äger fastighet på Norra Lagnö sedan 1975 och har samarbetat med Lilian Essenberg sedan 1991.

Vi har stor kännedom om den lokala marknaden genom mångårigt arbete inom Nacka och Värmdö kommun.

Marknadsföring

Som fristående företag ger vi personlig service enligt önskemål med varierande upplägg och den marknadsföring som passar bäst för varje enskild försäljning.

Vi erbjuder kraftfull och mångsidig annonsering i Dagens Nyheter, NackaVärmdöPosten, Svenska Dagbladet, Dagens Industri, skärgårdstidningar, Gods & Gårdar, Residence m fl. Vi profilerar oss även i DN Tv & Radiobilaga på baksidan, mittuppslaget samt framsidan. Vår marknadsföring gör att vår hemsida besöks med ca 40.000 - 60.000 besök/vecka.

Lånelöfte inom 24 timmar genom **Handelsbanken** samt räntefritt handpenningsslån ger våra kunder ett försprång i budgivningarna och en snabb väg till avslut genom att finansieringen är löst i ett tidigt skede. En trygg affär även för dig som säljare. **På vår hemsida kan du läsa mer om de Handelsbankskontor vi samarbetar med och där kan du även ansöka om lånelöfte.**

Vi använder **e-bud**, som är en mycket uppskattad och lätthanterlig tjänst för budgivning från Stadshypotek, som kan följas av såväl köpare som säljare via Internet eller SMS.

Vi samarbetar även med flera olika företag inom områden som homestaging, besiktning och flyttstädning.

**Genom att välja Kjell Johansson Fastighetsbyrå får du ta del av
företagets unika kompetens, service och engagemang**



Kjell Johansson
— FASTIGHETSBYRÅ —
08-641 10 00 • 08-570 334 88
www.kjfast.se