

# Värmdö

Nummer 2 • Juni 2008

Journalen

Naturresevat öppnar upp och skyddar  
Satsning på stödcentrum för unga gärningsmän  
Spännande hästprojekt  
Företagsklimatet i kommunen: Värmdö tappar igen  
Ambassadörer och förebilder för kvinnors företagande  
Möjakvinnor går långt





**BIRGIT WAHREBERG**  
Chefredaktör och ansvarig utgivare. Journalist. Bred kommunal erfarenhet. Tidigare ansvarig för Värmdö kommuns informationstidning under nära 30 år. Väl förtrogen med Värmdös och Gustavsbergs historia, styre och leverne.  
– Planering och sociala frågor ligger mig särskilt varmt om hjärtat.  
Egenföretagare, Värmdö Informationstjänst, med information som sin devis. Från ax till limpa. Allt från visitkort till tidningar och böcker. Bor i Gustavsberg och har tre katter.



**CHRISTER HEDBERG**  
Bor i Aspvik, norr om Gustavsberg. Frlansjournalist/redaktör med mångårig erfarenhet av samhällsfrågor, information och media. Numera egenföretagare men med ett långt förflutet som kommun- och landstingspolitiker (s) bl a som kommunalråd i Värmdö kommun under 15 år.  
– Jag är engagerad i frågor om demokrati, kultur och samhällsplanering liksom miljö- och folkhälsoarbetet i det växande Värmdö. Under lediga stunder spelar jag gärna amatörteater i Gustavsbergs Scenstudio eller ger mig ut på resor.



**LOTTA JOHANSSON**  
Journalist och föreningsmänniska, en av rösterna i Gustavsbergs Bandy och Hammarby Speedway. Inflyttad i kommunen sedan tolv år tillbaka och har lärt känna den främst genom föreningslivet. Är på Värmdö Journalen främst ansvarig för sportbevakningen, gärna då motorsport, bandy, dans och segling som ligger nära hjärtat. Föreningslivet har stor drivkraft och har alltid haft det i vårt samhälle. Traditionellt anses det svenska föreningslivet fungera som en skola i demokrati. Konkret handlar det om att människor engagerar sig i olika frågor, skaffar sig kunskaper och medvetenhet.



**LENNART KARLSSON,**  
– Efter långvarigt administrativt arbete gick jag gick i pension för några år sedan. Under åren har jag byggt upp en stor erfarenhet av föreningsliv inom olika organisationer. Jag ser våra folkrörelser och den så kallade sociala ekonomin som en viktig ingrediens i vår kommuns utveckling. Med mina noter och artiklar vill jag spegla verksamheten i våra föreningar och presentera de händelser som har stor betydelse men ofta inte väcker så stort intresse i övrig media. Jag tillhör de icke professionella skrivarna.



**AGNETA ÖSTERMAN**  
Egenföretagare. Bosatt på Möja sedan 1982 och egenföretagare som så många ö-bor. Har bred erfarenhet av skärgårdspolitiska frågor både lokalt och regionalt och arbetar aktivt för en livskraftig skärgård året runt.  
– Jag brinner för skärgårdsfrågorna och vill lyfta fram "inifrånsperspektivet". Skärgårdssamhälle får inte bli bortglömda mellan oktober och april om de ska förbli trevliga besöksmål mellan maj och september.



**BÖRJE JOSEPHSON**  
Ex-reklamredaktör och thrillerförfattare. Bor i Farsta Slottsvik och är numera pensionär med råge.  
– Under större delen av mitt yrkesverksamma liv jobbade jag med broschyrer och kundtidningar åt de olika divisionerna inom Gustavsbergs Fabriker. Jag tror mig känna företagets historia i grunden. Jag har också ett kommunalpolitiskt förflutet bl a i Värmdös dåvarande räddningsnämnd och som nämndeman i Nacka tingsrätt.  
– Jag skriver gärna om de rika keramiska traditionerna i Gustavsberg och om den spännande utvecklingen mot något av ett nytt konstnärs- och designcentrum.



**AMMI LUNDHOLM**  
sjuksköterska på ett äldreboende. Trivs med att vårda och ge människor omsorg.  
– Att skriva medicinska artiklar som kan vägleda människor till en bättre hälsa är drivande men även ett poetiskt inslag i skrivandet passar mig. Jag tycker också om att röra mig i naturen och sjunga i kör. Bor i centrala Gustavsberg men är född och uppvuxen i Upplands Väsby. Familjen består av en dotter och två barnbarn som jag umgås med så mycket jag kan. Jag tycker nog själv att jag är en kreativ och nyfiken person som gillar att ta för mig av livet och vara med där saker och ting händer.



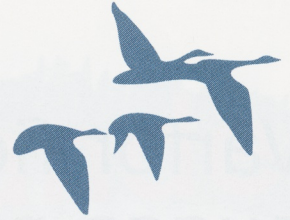
## Planerar du att sälja din bostad i höst?

DÅ ÄR DET LÄGE ATT KONTAKTA OSS REDAN NU! Vi kan varje område i trakten, är ständigt ute bland folk och har ett kontaktnät som är guld värt. Planerar du din försäljning i god tid så får du dessutom det bästa utgångsläget. Välkommen.

 **SVENSK  
FASTIGHETS  
FÖRMEDLING**

Från ett läge till ett annat





# BJURFORS

Engagemang i minsta detalj



Kom och besök oss på Skärgårdsfestivalen på Djurönäset. Här möter du Bjurfors lokala fastighetsmäklare som ger fri rådgivning runt ditt boende.

Vi bjuder på en tur med ribbåt, en hisnande upplevelse för hela familjen.



**SKÄRGÅRDSFESTIVAL**

**Fredag 27 juni**  
Stora scenen  
Peter Lundblad  
Rongedal  
mfl.  
Mat & dryck i önbillett  
Festivalsgrill och festivalbar  
Sjöboden Café & Grill

**Lördag 28 juni**  
Stora scenen  
Operajurern  
Max Martins  
Nanne Grönwall  
mfl.  
Mat & dryck i önbillett  
Festivalsgrill & festivalbar  
Sjöboden Café & Grill med trubadur

**Fri entré**

Andra upplagan av Skärgårdsfestivalen bjuder på några av våra absolut bästa artister just nu - Rongedal, Nanne Grönwall, Peter Lundblad, Max Martins mfl.  
Kom och njut av sommaren, lyssna på skön musik, besök marknaden med en blandning av skärgårdsprodukter, hantverk, mat och kultur. Mycket att göra för barn i alla åldrar. Mat och dryck för vuxna. Prova på att åka riktigt snabbt med en RIB-båt och...  
Kustbevakningen alltid med. Var med och...  
priser.

**skargardsfestivalen.com**

Stockholms skärgård!

**DJURÖNÄSET**  
FÖRTROLLANDE MÖTEN

Hela festivalprogrammet och hur du hittar hit, på [www.skargardsfestival.com](http://www.skargardsfestival.com) eller ring 08-571 400 00

08-571 434 433  
08-571 434 433

Datum: 27 -28:e Juni  
 Plats: Djurönäset  
 Tid: Fredag 16-19, Lördag 10 -19  
 Kostnad: Gratis



# Varför fick bönderna i äldre tider inte hugga ned ekar?



Temakväll om "Natur och rekreation i Värmdö" vid Kommuntorget i Värmdö. Allmänheten gavs tillfälle att ställa frågor och få information av kommunens tjänstemän.

I Ösby träsk finns bäver. Varför tror du att bävern gnager på träd? Ett par av spännande frågor i en tävling vid Värmdö Kommunorg i

kommunhuset i samband med en temakväll för allmänheten i slutet av maj (svar se nedan förresten). Temat var då "Natur och rekreation i Värmdö". Där kunde man ställa frågor och få information om växter och djur på land och i vatten, spår och leder samt spännande och lättillgängliga utflyktsmål i kulturlandskapet. Det bjöds på nyttig snacks och möjlighet att vinna fina priser i en frågetävling om Värmdös natur- och kulturmarker. Flera värmdöbor hörsammade inbjudan.

Från Värmdö kommun medverkade tjänstemännen **Gitte Klingspor** (hälsostateg), **Ann Hagström** och **Anna Edström** (kommunekologer), **Anders Blomqvist** (skogsförvaltare) och **Johan Aspfors** (kommunantikvarie).

– **Temakvällar** är en ny satsning vid Kommuntorget för att öka antalet besökare och arbeta in att vi har utökade öppettider. Det kommer att fortsätta i höst, jag hoppas att det då kommer ännu fler besökare, säger **Kenneth Norberg**, kommunikationschef i Värmdö kommun.

Rätt svar på frågorna ovan: Eken behövdes för att bygga krigsfartyg. Bävern gnager för att skaffa mat.

## Visit Värmdö – samarbete för att utveckla turismen i Värmdö

Som **Värmdö Journalen** tidigare har berättat är Visit Värmdö det etablerade samarbetet mellan Värmdö kommun, närings- och föreningslivet i Värmdö.

– Vi tror att det är bra för oss att samarbeta när vi ska utveckla besöksnäringen i Värmdö, säger **Karin Voltaire**, sakkunnig i turistfrågor och sekreterare i ideella föreningen Visit Värmdö. Målet för Visit Värmdö är att medverka att stärka företag och föreningar i anslutning till besöksnäringen så att vi kan öka sysselsättningen och välfärden för oss som bor och verkar i Värmdö.

– Vi driver projekt där det finns intresse och finansiering bland flera samarbetspartners. Varje samarbetspartner är själv välkommen att initiera projekt.

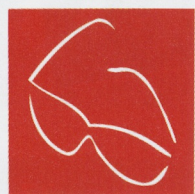
**Under våren** har flera Visit Värmdöaktiviteter pågått. Projekten leds i de flesta fall av företag eller föreningar i Värmdö, där Visit Värmdö blir en partner. Exempel på projekt är båtmässan "Allt för sjön" tidningen Värmdö Magasin, Visit Värmdö Nyhetsbrev, Nätverket Visit Värmdö mm. För att Visit Värmdö ska driva eller medverka måste det finnas ett intresse medverka från ett antal företag och/eller föreningar. Konstrundan, som arrangeras av Gustavsbergs Konstförening i Gustavsbergs Hamn i september, är ett samarbete med bl a Visit Värmdö.



Några medlemmar och styrelse i Visit Värmdö ideella förening: Fr.v: **Tore Lidén** (styrelse), **Karin Voltaire** (styrelse), **Magdalena von Rosen** (styrelse), **Birgit Wahrenberg** (styrelse), **Ronny Blomstrand** (ordf. styrelse), **Rune Månzon**, **Anna Wennerberg**, **Mirko Milosavljevic**, **Stefan Ryott**. Ur styrelsen saknas **Åsa Levén**, **Eva Bergström**.

Foto: LENITA LUNDMARK

Närings- och föreningslivets del av Visit Värmdö organiseras genom en ideell förening. Ett medlemskap i Visit Värmdö ideella förening kostar 300 kr för 2008. Vid föreningens årsmöte valdes **Ronny Blomstrand** som ordförande.



# SYNSAM

www.synsam.se

MODINS OPTIK SYNSAM

VÄRMDÖ KÖPCENTRUM • 08-570 345 50



musikevenemang,

kultur,

restauranger,

shopping,

golf,

båtturer,

auktioner,

caféer,

marknader,

bad,

vandringar,

kyrkor,

hotell,

kajakpaddling,

segling,

ridning,

stugor,

museer,

konferenser

musikevenemang

kultur,

restauranger

shopping,

golf,

båtturer,

auktioner,

caféer,

marknader,

bad,

vandringar,

kyrkor,

hotell,

kajakpaddling,

segling,

ridning,

stugor,

museer,

konferenser

kultur,

restauranger,

shopping,

golf,

båtturer,

auktioner,

caféer,

# Spännande sommars i Värmdö!



Välkommen!

Värmdö erbjuder dig en fantastisk **skärgård** med över 10 000 öar. Här finns kända öar som Möja, Sandhamn, Nämdö, Svartsö och Runmarö liksom tusentals inte så kända. Och givetvis finns här den största ön i området, Värmdö, med anrika Gustavsberg och många andra besöksmål.

Här erbjuder vi dig en lång rad **evenemang** och **aktiviteter**. Oavsett om du bor i området eller kommer på besök finns mycket att upptäcka i Värmdö.

Musikevenemang, kultur, restauranger, shopping, golf, båtturer, auktioner, caféer, marknader, utomhus- och inomhusbad, vandringar, kyrkor, hotell, kajakpaddling, segling, ridning, stugor, museer, konferenser och en mängd ytterligare saker.

**Välkommen till en spännande sommar i Värmdö!**



V I S I T  
V Ä R M D Ö

## Turistinformation i Värmdö

- Värmdö Turistinformation, Gustavsbergs porslinsmuseum, Tel: 08-570 346 09, [www.varmdo.se/turist](http://www.varmdo.se/turist)
- Möja Turistbyrå, Möja Berg, [www.mojaturistinfo.se](http://www.mojaturistinfo.se)
- I-punkter finns på 17 platser runt om i kommunen

Visit Värmdö är ett samarbete mellan Värmdö kommun, näringslivet och föreningslivet för att utveckla Värmdö som besöksmål.

[www.varmdo.se/turist](http://www.varmdo.se/turist)



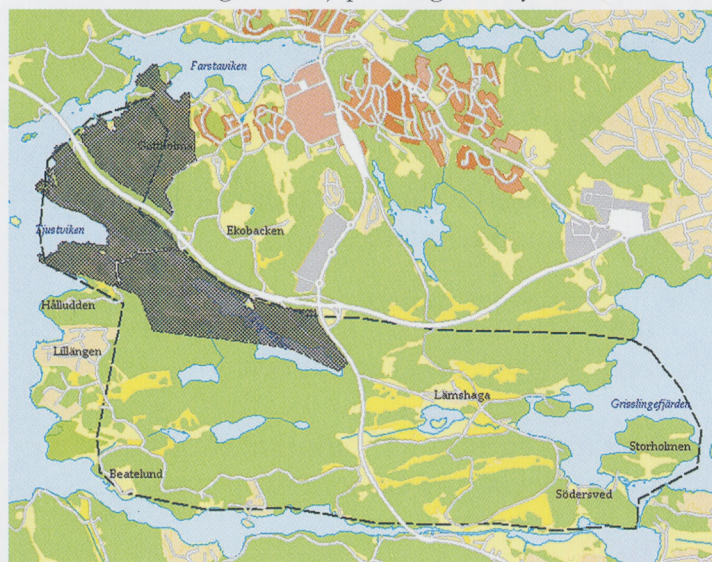
# Naturreservat öppnar upp och skyddar



Ska tätortsnära natur och unika marina miljöer hållas öppna, tillgängliga och skyddade behövs naturreservat, konstaterar kommunekologerna Anna Edström och Ann Hagström i Värmdö kommun.

Värmdö kommun driver på om naturreservat både på land och i havet. Aktuell just nu är ett förslag till länsstyrelsen om ett marint naturreservat i ytterskärgården vid Horssten. Men frågan blir delikat eftersom den tvingar staten att väga riksintresset om naturen mot riksintresset av en ny farled, den så kallade Horsstensleden, som på nytt är på tapeten.

– Det handlar om att för framtiden hålla en opåverkad del av havsbotten orörd, berättar kommunens ekolog, **Ann Hagström**. Förslaget till Länsstyrelsen om att göra detta område till marint naturreservat kan få stor betydelse för den marina miljön. Området är idag unikt med sin rika mängd sjöfågel och reproduktionsplats för fiskar. Sikt djupet är imponerande 8-10 meter, vilket också visar sig i bottenvegetationen av bland annat vissa rödalger och ålgräs. Det är goda tecken. Här finns ett 13-tal rödlistade fågelarter att vara rädd om, understryker hon. Horssten, får vi veta, har dessutom en av skärgårdens rikaste Ejderkolonier. Och här sker ett bra samspel mellan djur och växtliv vilket behöver skyddas. Nu pågår alltså en förfrågan till Länsstyrelsen om deras intresse av att skydda detta område vilket samtidigt betyder att olika riksintressen måste vägas mot varandra eftersom det samtidigt sker miljöprovning av en ny farled i området.



Översiktskartan för Farstalandet. Den stora ytan med streckad linje avser "utredningsområde för skydd av natur och rekreation" från översiktsplanen från 2003. Den mindre ytan avser pågående naturreservatsbildning vid Gottholma/Tjustviken enligt beslut i Värmdös samhällstekniska nämnd i mars 2007.

Vad innebär det då med ett naturreservat i havet eller på land? Förnklat kan sägas att det beror på syftet med naturreservatet, som alltid måste anges. Vidare ska det beskrivas vilka föreskrifter och skötselplaner som behövs för reservatet. Det är frågor som hantteras genom samråd och remisser på samma sätt som för andra kommunala planer.

– Den delen återstår för Horsstensreservatet, säger Ann Hagström. Som exempel nämner hon att under vissa tider kan behövas begränsning av det fria handredskapsfisket, ankringsförbud i vissa vikar, fågelskydd liksom förbud mot dumpning och sprängningar i området. Och att det behövs, konstaterar hon med exemplet Björkskärskärgården, som på ett tydligt sätt visar den negativa påverkan av ett intensivt besöksstryck kan ha.

– Frågan avgörs av länsstyrelsen. Ger de sitt gillande börjar processen med markägare och andra intressenter som ska säga sitt. Markägarens synpunkter är viktiga och det är fullt möjligt att bevara rättigheter till jakt och fiske i ett reservat, konstaterar Ann Hagström.

Men det är inte bara detta reservat som är på gång.

– Idag ligger även ett kommunalt naturreservat för Ösbyträsk i Gustavsberg för prövning hos regeringen och kommunen har påbörjat reservatsbildning vid Gottholma. JM, som är en av de stora markägarna, ställer sig dock negativ till naturreservaten. De har därför överklagat kommunfullmäktiges beslut om Ösbyträsk naturreservat, berättar **Anna Edström**, även hon kommunekolog i Värmdö som handlägger dessa frågor. Kommunen ser det som viktigt att tätortsnära naturområden, sådan som kan nås på 10 minuter från bostaden, hålls öppna för rekreation men också för att bibehålla vegetation som ger bättre lokalt klimat.

– Med ett naturreservats skyddsbestämmelser och tydliga skötselplaner undviks kalhyggen och nyexploateringar eller annan inverkan i naturen, menar hon. Det kan gälla skydd av vissa trädarter, mossor och lavar m.m. Men också att det blir tillgängligt för friluftsliv och aktiviteter.

I Värmdö finns idag 42 st. naturreservat, merparten av dem ligger i skärgården och har tillkommit på initiativ av staten. På land kan nämnas Skevik, Skärmarö, Björnö och Storängsudd. Områden som nu hålls öppna och skyddade för allmänheten att vistas i. Regeringen förväntas avgöra Ösbyträsk naturreservat senare under 2008. Men nu finns således ytterligare förslag om kommunala naturreservat som Gottholma.

Text & Bild: CHRISTER HEDBERG  
Kartillustrationer: ANNA EDSTRÖM, ANN HAGSTRÖM



Förslaget till marint naturreservat vid Horssten betyder skydd för en bit opåverkad skärgårdsnatur till kommande generationer.



# Gustavsberg



I Gustavsberg har du nära till skog, hav och kultur. Här får du alla fördelar med att bo nära naturen och även ha storstadens utbud på bekvämt avstånd. Det finns mycket goda förbindelser med direktbussar som i egen fil tar dig till Slussen på 25 minuter.



## Farstadal 4

### Visningslägenhet med inredd uteplats

I bostadsrättsförening med låg belåning och långsiktigt bra ekonomi får du ett bekvämt och naturnära boende i populära Farstadal. Lägenheterna har genomgående hög standard med öppna, ljusa planlösningar. Alla lägenheter har rymlig balkong eller uteplats. Den anrika hamnen i Gustavsbergs Centrum, med fritidsbåtshamn, bra shopping och trevliga restauranger, når du med en kort promenad.

Inflyttning börjar våren/sommaren 2009.

Storlek: 2-4 rok, 58 - 101 kvm  
Pris: 1 930 000 - 2 965 000 kr  
Månadsavgift: 2 603 - 3 902 kr

Ring för personlig visning!

#### Kontakt:

Carina Lindahl, Projektmäklarna i Sverige AB  
08-782 85 26 eller 0734-32 60 45  
carina.lindahl@projektmaklarna.se



## Kvarnberget 2

### Småskaligt skärgårdsboende

Flytta till ett nytt och bekvämt boende i centrala Gustavsberg. Bostadskvarteren ligger i anslutning till den äldre bebyggelsen i ett lugnt och trivsamt område med närhet till service, kommunikationer, skola och en levande hamnmiljö. Här erbjuder JM 48 nya lägenheter i vackra och moderna flerbostadshus. Välj mellan traditionella lägenheter, vindsvåningar med takkupor eller etagelägenheter med radhuskänsla.

Inflyttning beräknas starta sommaren/hösten 2009.

Storlek: 1 - 6 rok, 39 - 135 kvm  
Pris: 1 210 000 - 3 850 000 kr  
Månadsavgift: 2 626 - 6 310 kr

Ring för personlig visning!

#### Kontakt:

Agneta Holes, 08-782 87 92  
agneta.holes@jm.se



# Värmdö Byggentreprenader uppför 104 bostadsrätter i Mörkdalen

Värmdö Byggentreprenader AB har träffat avtal med Värmdö kommun om att förvärva fastigheten Värmdö Ösby 1:70. Fastigheten är belägen vid Kedjebacken mellan Skeviksvägen och Grindstugärde i Gustavsberg (området kallas för Mörkdalen).

Avsikten är att bebygga fastigheten med tre flerbostadshus som kommer att innehålla totalt 104 lägenheter i storlekar mellan 1 och 4 rum och kök. Tyngdpunkten ligger på mindre 2:or och 3:or som lämpar sig för små familjer eller ensamstående men det finns också ett antal större lägenheter i byggnaderna. Byggentreprenör är Värmdö Byggentreprenader AB.

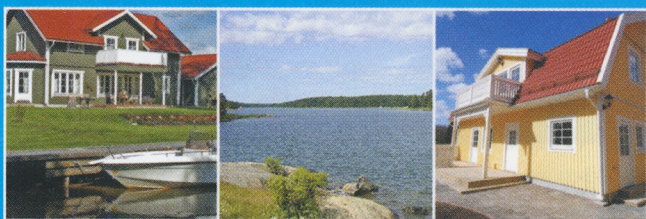
– Vi räknar med att byggnadsarbetena kan påbörjas efter sommaren och inflyttning kan ske under hösten 2009, säger Ulla Bergman hos Värmdö Byggentreprenader.

Lägenheterna kommer att upplåtas som bostadsrätter och försäljningen av dessa påbörjas under hösten 2008.



Det aktuella området ligger vid Kedjebacken mellan Skeviksvägen och Grindstugärde i Gustavsberg.

## Hus sökes!



### Villor, fritidshus, sjöställen, kedjehus, radhus, tomter

Vi har nu mycket stor efterfrågan på alla typer av fastigheter inom Värmdö och Nacka kommun.

- Prisgaranti och en omfattande marknadsföring
- Fri värdering och juridisk rådgivning
- Snabb, effektiv, diskret och personlig handläggning
- Alla prislägen av stort intresse, även exklusiva sjöställen
- Se vår hemsida [www.husnet.nu](http://www.husnet.nu)



## Värmdö Mäklarbyrå

Aukt. Fastighetsmäklare Etabl. 1978

Kontor Värmdö: 571 686 00 • Kontor Stockholm: 722 03 22  
• [www.husnet.nu](http://www.husnet.nu)

## VÄRMDÖ ARKITEKTER



Det lokala, personliga arkitektkontoret.

Vi erbjuder alltid en första gratis konsultation.

Värmdö Arkitekter AB  
Tyra Lundgrens väg 6  
Gustavsbergs hamn

Eva Lindström A msa  
070 496 93 53  
Lotta Stokstad A msa  
070 415 89 27  
[www.varmdoarkitekter.se](http://www.varmdoarkitekter.se)

## EXBO

Örhammar  
Mäklartjänster AB

Rekommenderade Mäklare • 0708-16 88 85



SÄLJTANKAR =  
FRI VÄRDERING

08-571 688 85

Aukt. Fastighetsmäklare  
Clarence Örhammar

[www.exbo.se](http://www.exbo.se)





## Välkommen på visning



# Brf Åkerlyckan - Gustavsberg

Skärgårdsvägen 10

### *Eleganta lägenheter och lyxiga takvåningar*

För den som önskar något utöver det vanliga. Stora lgh med generösa sällskapsutrymmen. Takhöjder fr 2,70 till 4 m som ger en härlig rymd. Hög invändig standard för att slippa dyra tillval. Ljusa kök med rostfria vitvaror. 2 våtrum med kakel, klinker, bad, dusch, tvättmaskin och torktumlare. Gott om förvaringsutrymmen. Stora balkonger eller terrasser i soligt läge. Senaste IT med telefon, data och TV. Givetvis finns det gemensam tvättstuga, hobbyrum och bastuavdelning i huset. Underbar gård utan biltrafik. P-platser vid huset. Centralt läge i Gustavsberg nära till buss, centrum, vacker bruksmiljö och Gustavsbergs hamn.

2 rok, 60 kvm, fr 2 150 000 kr, avg 2 950 kr  
3 rok, 102 kvm, fr 2 900 000 kr, avg 5 015 kr  
4 rok, 90 kvm, fr 2 850 000 kr, avg 4 425 kr  
5-6 rok, 143 kvm, fr 3 575 000 kr, avg 7 030 kr

**Välkommen att kontakta oss  
för visning och mer information.  
Vi har öppet hela sommaren.**



ELDSTADEN



**ER Fastighetsmäklare AB** • Odelbergsväg 3, Gustavsberg  
Tel: 08- 570 100 11 • [info@erfastighetmaklare.se](mailto:info@erfastighetmaklare.se) • [www.erfastighetmaklare.se](http://www.erfastighetmaklare.se)





Katja Öding jobbar i sitt hem i Berg på Möja.



Det började med ett mail från **Camilla Strandman** på Nämdö. Hon hade fått kontakt med ett företag som börjat fundera på möjligheten att lägga ut kundtjänstjobb i skärgården. Kruxet med jobbet var att man måste kunna finska och vem kunde egentligen det? Företaget visste heller inte hur man skulle nå ”dom som bor därute”. Men det visste Camilla som skickade ut en efterlysning till skärgårdens alla föreningar och kontakter.

Vem ville ha distansjobb och vem kunde finska..? Efter ett knappt dygn nappade det på Möja. Där bor sedan några år **Katja Öding** som är tvåspråkig och som var jätteintresserad av den här typen av jobb. Någon dag senare var kontakt med företaget etablerad och efter ytterligare någon vecka var provanställning och utbildning inbo-

# Nytt distansjobb på Möja

kad i kalendern. Ibland går det undan!

I skrivande stund är vi inne i maj månad och Katja har nu jobbat hemifrån på sitt nya jobb en tid. Allt som krävdes var en bra datauppkoppling och en telefon. En dag i veckan åker hon till huvudkontoret för att träffa sina arbetskamrater och ta del av eventuella nyheter som berör jobbet.

I och med detta lyckade lilla projekt har fler kontakter tagits med företag som kan tänka sig att lägga ut jobb på öarna. Mest rör det sig om telemarketing men även andra uppdrag kan komma ifråga. Det har visat sig lättare att sälja in idén om distansarbetsplatser när det gäller enstaka tjänster än att få ett företag att göra större satsningar med både lokal och ett större antal säljare.

Företagarföreningen på ön jobbar därför nu med idén att skapa ett ”företagshus” där flera distansjobbare kan dela på lokal även om de har olika uppdragsgivare. Den sociala biten är viktig för de flesta och det är alltid trevligt att kunna fika tillsammans. Parallellt med detta arbete har också den så kallade ”Ö-poolen” bildats där man tillsammans marknadsför sina tjänster och hjälps åt att tipsa varann eller hitta rätt person för ett visst uppdrag.

Text & Bild: AGNETA ÖSTERMAN

## Skärgårdsrådet:

## Direktkontakt med kommunledningen utan omvägar

År 2001 föreslog fyra av skärgårdens intresseföreningar bildande av ett kommunalt skärgårdsråd i Värmdö kommun. Gemensamt för föreningarna var (och är fortfarande) att endast bofasta ö-bor har rösträtt och syftet med att bilda ett råd var att få ett forum där man skulle kunna diskutera skärgårdsfrågor direkt med kommunledningen.

Under årens lopp har Värmdö skärgårdsråd utökats med ytterligare några föreningar som representerar även deltidsboende och/eller skärgårdsföretagare. Rådet sammanträder ca 4 gånger per år och det är ganska långa möten med avbrott för lunch. Förslaget att införa ytterligare en mötesdag röstades dock snabbt ner av skärgårdsrepresentanterna. De långa resvägarna till och från öarna gör naturligtvis att man föredrar en lång mötesdag framför två lite kortare. Eftersom alla föreningsrepresentanter ställer upp ideellt handlar det ju också om att ta ledigt från sin ordinarie verksamhet för att bidra till rådets arbete de här dagarna.

Det är många ärenden som dryftats under årens lopp men de allra flesta passar in under de stora, nämligen bostäder, kommunikationer, skola och service. Dessa byggstenar behövs för att skärgården ska kunna leva och alla bitarna hänger ihop med varann. Försämras kommunikationerna blir servicen sämre, om skolan försvinner blir det svårt för yngre familjer att stanna och finns inga prisvärda bostäder som fungerar med normala inkomster vägar ingen flytta ut.

– **Jobb då, undrar någon. Man måste ju kunna försörja sig också?** Sanningen är faktiskt den att det finns nästan hur mycket jobb som helst ute på öarna. Hantverksjobb av alla de slag, men också mycket inom service, telekom och vård/omsorg. Dagligen pendlar ganska många personer ut till öarna för att jobba. De som bor på öar-

na är ofta entreprenörer eller ”kombinatorer” som har både deltidsanställning ( t ex sommartid) och egen verksamhet.

Med jämna mellanrum anordnar Värmdö kommun en skärgårds-konferens och då är skärgårdsrådet en naturlig instans för att diskutera innehåll och upplägg. På dessa konferenser diskuteras också skärgårdens kärnfrågor men kanske i ett större perspektiv och med föredragshållare från andra ställen.

Det finns liknande skärgårdsråd i övriga skärgårdskommuner och två gånger om året träffas man i ett **interkommunalt skärgårdsråd** för att diskutera de frågor som är gemensamma oavsett kommungränser. Ö-världen känner inga kommungränser, besökarna bryr sig inte om ifall de är i Värmdö eller Österåkers kommun när de färdas mellan Svartsö och Ingmarsö. De vill att det ska fungera, de vill kunna handla och tanka båten, de flesta vill möta ett levande skärgårdssamhälle som inte bara är en turistattraktion. Vi som bor året runt vill även i framtiden ha möjlighet att bo och verka på våra öar. Våra barn ska ha rimlig skolväg, våra företag ska ha vettig internetanslutning och möjlighet att få ut varor, våra familjer ska ha vettiga villkor för inköp, resor och sjukvård. Detta är vad vi jobbar för och med i skärgårdsrådet och engagemanget är stort eftersom det är den levande skärgården vi slåss för. Den vill alla ha kvar och vi försöker komma på hur det ska gå till. Följande föreningar deltar i Värmdö skärgårdsråd

- Sandhamnsrådets Intresseförening
- Runmarö Intresseförening
- Nämdö Hembygdsförening
- Mellanskärgårdens Intresseförening
- Stavsudda Intresseförening
- Mjaskärgårdens Intresseförening
- Svartsörådet
- Mjaskärgårdens Företagarförening
- Nämdö Skärgårds Intresseförening

Text: AGNETA ÖSTERMAN



## Möjakvinnor går långt...



Möjakvinnor går långt och har börjat sin promenad mot Prag med varsin stegräknare. De deltar i en rikstäckande tävling som egentligen handlar om friskvård för företag.

Den andra april gick startskottet. Åtta Möjakvinnor började sin långa promenad mot Prag tillsammans med varsin stegräknare. Alla deltar utifrån sin egen förmåga och antalet steg som registreras per dag varierar stort. En eller ett par mil om dagen är dock inget ovanligt. Om man går runt köksbordet, runt ön eller genom Stockholm har ingen betydelse. Alla steg räknas och registreras på nätet varje kväll vartefter ett genomsnitt räknas fram för laget.

Arrangemanget är en rikstäckande tävling som presenteras på [www.tappa.se](http://www.tappa.se) och handlar egentligen om friskvård för företag. Någon vill gå ner i vikt, någon annan vill bara må bra och att fötterna värker någon dag när man tagit extra många steg får man stå ut med.

Det hela har blivit så positivt att man nu diskuterar en upprepning till hösten och då kanske det blir en virtuell promenad till Paris och då förhoppningsvis med ännu fler deltagare.

Text & Bild: AGNETA ÖSTERMAN

## En Skärgårdsprodukts ungdomsstipendier klara

Föreningen En Skärgårdsprodukt utlyste tidigare i år 60 000 kr i ungdomsstipendier, med syfte att "stimulera och entusiasmera unga att bo och verka i skärgården."

29 mycket bra ansökningar från både barn och ungdomar, föreningar och enskilda kom. Juryn, som bestått av föreningens styrelse, hade ett svårt jobb att välja ut stipendiaterna. Man försökte ta hänsyn till många faktorer; geografisk spridning, ålder, kön och även sneglat på att stipendiaternas verksamhet i någon mån gärna får anknyta till föreningens huvudsyfte att stödja produktion av hantverk, livsmedel och kultur i Stockholms läns skärgård. För att kunna stödja flera har vi beslutat att dela på två stipendier så fyra st enskilda får 6 000 kr var. Prisutdelningen ägde rum fredagen den 16 maj kl 14 på Vasamuséets restaurang då det var ett strålande tillfälle att möta några av Stockholms skärgårds mest företgassamma och inspirerande unga människor. Stipendiaterna är:

### Möja Kulturella Ungdomsförening, MKU, Möja 12 000 kr

En välkänd och duktig förening som under många år arbetat för att göra livet roligare för både unga och gamla i en stor del av mellan-skärgården. Man vill nu bl a utveckla mer aktiviteter på öar runt ikring Möja och fortsätta bygga nätverk mellan ungdomar från olika ställen.

### Moa Rune, Joakim Lundberg+många flera, Runmarö 12 000 kr

Två ansökningar undertecknade av många Runmaröungdomar har lyft fram behovet av en fotbollsplan i Södersunda på Runmarö, ett projekt man avser att genomföra i samarbete med Runmarö Idrottsförening. En bra placerad fotbollsplan blir mycket mer än bara en plats för bollspel; en mötesplats för hela ön.

### Ingmarsö Bygdegårdsförening, Ingmarsö 12 000 kr

Föreningen bedriver många olika verksamheter, däribland ungdomsgård. Man vill göra iordning en gräsplan, sätta upp fotbollsmål och köpa in material till ungdomsverksamheten. Ingmarsö kämpar (som flera andra öar!) att hålla igång skolan och försöker locka ut flera barnfamiljer. En väl fungerande ungdomsverksamhet är ett bra dragplåster!

### Andreas Tjulander, Runmarö 6 000 kr

Andreas, 21 år, är utbildad möbelsnickare och vill ställa i ordning ett möbelsnickeri med maskiner och annan viktig och godkänd utrustning och satsa på en framtid i skärgården. Ett roligt och fint yrke som har goda förutsättningar att passa på en ö och dessutom anknyter väl till ESP:s traditioner!



Skärgårdens ungdomsstipendier. Från stipendieutdelningen i Vasamuséet den 16 maj.

Bild: MONICA WEIMERS

### Beatrice Carlsson, Ingmarsö 6 000 kr

Beatrice, 12 år, spelar nyckelharpa, ett instrument med lång och stolt tradition. Hon ska i vår vara med och starta ett "folkmusikstorband" och reser lång väg varje vecka för att ta lektioner. Hon vill använda pengarna till en ny nyckelharpa, och ESP stödjer gärna denna satsning på traditionell skärgårdsmusik. Och så vill vi höra mer spel i skärgården!

### Oscar Wulff, Ornö 6 000 kr

Oscar, 16 år, har sjön och båtar som sitt stora intresse. Han har redan jobbat flera somrar inom sjöfart och fiske och planerar för sin framtid på sjön. Han är också stolt ägare till m/s Trunken, en fiskebåt byggd 1946- som av förklarliga skäl behöver upp på varv, något som kostar pengar... I framtidsplanerna finns utbildning inom sjöfarten- ett självklart område vi i ESP vill ge vårt stöd till.

### Ellen Ehrensky, Utö 6 000 kr

Ellen, 17 år, läser på Designgymnasiet och ägnar sig på fritiden åt att tillverka smycken. Hon vill starta ett företag där hon kan utveckla sin smycketillverkning och inte minst sälja dem. I framtidsplanerna finns fortsatt utbildning inom design eller arkitektur. Allt passar väl med ESP:s inriktning och dessutom vill vi gärna stödja unga yrkesverksamma tjejer som är en bristvara på öarna!



# Värmdö Journalens frågespalt om Boendefrågor

Värmdö är en av de mest växande kommunerna i landet. Många söker sig till kommunen för att den är populär men det är också en effekt av en hög bostadsproduktion. Enligt uppgifter från posten finns det i Värmdö drygt 15 000 bostäder till de 36 000 invånarna. Av dessa var för något år sedan ca 6 700 villor (45 procent), ca 3 000 bostadsrätter (18 procent) ca 2 500 hyresbostäder (17 procent) och ca 3 100 permanentboende fritidshus (20 procent). Till det kan läggas de ca 12 800 hus som fortfarande används som fritidshus var av ca 4 800 ute på öarna. Och nya bostäder tillkommer ständigt, främst i Gustavsberg där många nya villor och bostadsrättslägenheter är under uppförande.

**Intresset för bostadsplanering och boende är stort.** Det märker vi på Värmdö Journalens redaktion genom olika läsarkontakter. Vi vill därför öppna en **frågespalt** i tidningen. Till vår hjälp har vi mäklarexpertis för villor och bostadsrätter men också sakkunskap om hyreslägenheter. Har du frågor av mer allmän

karaktär är du välkommen att höra av dig till redaktionen. Men frågor av mer enskilt slag hänvisar vi till respektive mäklare eller Hyresgästföreningen.

## Villaboendet



Michel Adeheimer.

Här några typiska frågor om **villaboendet** i Värmdö som vi låter **Michel Adeheimer**, fastighetsmäklare och värmdöbo hos Bjurfors Värmdö (e-post: varm-do@bjurfors.se), svarar på:

### Hur har prisutvecklingen på villor sett ut i år?

**Svar:**

– På villasidan har vi en svag uppgång vilket till viss del beror på att utbudet av villor varit lägre än normalt i år. Att utbudet varit lägre än vanligt beror på

det nya taket gällande skatteuppskov samt att vi fortfarande har en historiskt låg bostadsränta trots tidigare räntehöjningar.

### Vilka områden är populära för den som vill köpa fritidshus?

**Svar:**

– Vi får extremt många förfrågningar efter fritidshus i områden som Södernäs, Norrnäs, Skägga, Kalsvik, Strömma, Fågelbrolandet, Stavsns, Djurö, Ingarö samt ute i hela övärlden.

### Vad är prognosen för bostadspriserna generellt för 2008?

**Svar:**

– Vi på Bjurfors tror på ett stabilt prisläge för resten av året – det vill säga att priserna inte kommer att stiga i samma takt som tidigare. Slopandet av fastighetskatten och de historiskt låga räntorna gör dock att priserna fortsätter att stiga något. Det som kan påverka marknadsläget negativt är dock fler oväntade räntehöjningar, stigande energipriser och en ökad arbetslöshet.

## Hyresboendet

Här några vanliga frågor om **hyresbostäder** som vi låter **Christher Hedberg**, ordförande i Hyresgästföreningen Nacka-Värmdö, svara på:

### Byggs det några nya hyresbostäder i Värmdö?

**Svar:**

– VärmdöBostäder AB färdigställer nu ett 50-tal hyresbostäder i Farstadal i Gustavsberg som förmedlas via bostadsförmedlingen med inflyttning i höst. Men efter det finns inga nya hyresbostadsprojekt beslutade i kommunen.

### Hur gör jag för att komma åt en hyresbostad i Värmdö?

**Svar:**

– De runt 2 500 hyresbostäder som idag finns, varav ca 1 800 i kommunens bostadsföretag VärmdöBostäder, förmedlas i huvudsak genom kommunens bostadsförmedling. Men kön är lika lång som det finns hyresbostäder, så det kan ta några år. Annars återstår bara att ringa runt till de hyresvärdar som finns i Värmdö och fråga.

## Värmdö kommun med i spårbilsnätverket KOMPASS

Det **internationella nätverket KOMPASS** – KOMmuner som Prövar Att satsa på Spårbilar – har genom en vision om att med hjälp av spårbilar skapa klimatanpassat och säkert transportsystem. Detta ska ske genom att attrahera bilister och skapa tillgänglighet för alla. Värmdö kommun har nu beslutat att ansluta sig till nätverket. Medlemsavgiften är 43 000 kr vilket kommer att belasta medel för lokal utveckling. Diskussioner har förts om spårbilar och kommunstyrelsen ska under nästa år utvärdera och följa upp medlemskapets effekter. Förutom Värmdö är Eskilstuna, Botkyrka och Uppsala med i nätverket KOMPASS.

## Nya hyresrätter i Farstadal



Perspektiv från Rekordvägen.

Bild. WISAB

Nära grönområden,  
kultur och service

VärmdöBostäder

Värden i Värmdö  
www.varmdobo.se

## Idéer för ungdomsbostäder

Kommunstyrelsen i Värmdö har tillsatt en politisk styrgrupp för idéutveckling av koncept för ungdomsbostäder.

I gruppen ingår **Jonas Nilsson** (m), **Fredrik Sneibjerg** (fp), **Annette Olofsson Fors** (c), **Jan-Olof Landqvist** (s) och **Elin Lindblom** (s).

Gruppens sekreterare är socialchef **Carin Flemström**.

En miljon kr har avsatts för arbetet med projektet.



# Trettionio år och elva månader i allmännyttans tjänst



Nils Nystedt har arbetat som fastighetsskötare åt allmännyttan i Värmdö i nära 40 år.

Nils Nystedt, 65 år och f.d fastighetsskötare hos Värmdös allmännyttiga bostadsföretag VärmdöBostäder AB, gick pension 1 juni i år. Sista arbetsdagen träffar Värmdö Journalen Nisse på Nelsonstigen i Gustavsberg, där han gör sista finslipningen i en nyrenoverad tvättstuga.

– Det här är sista jobbet åt bolaget, sedan bär det av till sommarstugan på Möja, skratrar Nisse.

Nisse Nystedt började som fastighetsskötare hos dåvarande Djurö-Stavsnäs Bostadsstiftelse redan 1968.

– Dessförinnan var jag anställd hos LE Lundberg, företaget som byggde hyreshusen på Stavsnäs Gärde. När husen var färdigbyggda behövdes någon som skulle ha hand om fastighetsskötseln och det jobbet fick jag. Jag flyttade själv in i en av de nya lägenheterna, berättar han.

**Han minns att det** var viktigt för dåvarande Djurö kommun att bygga flerbostadshus.

– Det var ju tal om kommunsammanslagning med Värmdö och Gustavsberg redan 1969

och då var det viktigt för Djurö att ha ett eget hyreshusområde.

– Jag jobbade åt Djurö-Stavsnäs Bostadsstiftelse fram till stora kommunsammanslagningen 1974, därefter blev min arbetsgivare Stiftelsen Gustavsbergs Bostäder. Jag jobbade kvar som fastighetsskötare i Stavsnäs fram till 1989. Sedan blev min arbetsplats Gustavsberg där jag främst hade hand om panncentralerna.

– Under senare tid, när våra arbetsområden även kom att omfatta Värmdö Kommun Fastigheters bestånd med förskolor, skolor etc har jag haft hand om Munkmoraområdet.

**På vår fråga om** minnesvärda händelser pekar Nisse på bl a bostadsstiftelsens ombildning till aktieföretaget på 1990-talet.

– Det blev mer opersonligt och byråkratiskt och svårare att kommunicera med varandra. Det hade varit så gemytligt och familjärt tidigare, särskilt under ordförande Torsten Rolfs tid.

– Jag minns också den stora omorganisationen på 1990-talet som innebar att vi skulle ha hand om Värmdö Kommun Fastighets olika byggnader och anläggningar. Jag reflekterar också över hur tekniken har utvecklats. Inom



Sista arbetsdagen och Nisse gör en slutlig koll i den nyrenoverade tvättstugan på Nelsonstigen innan den öppnas för hyresgästerna.

t ex energibesparing och att panncentraler och ventilation har datoriserats.

Medan vi sitter på bänk på Nelsonstigen kommer spontant en hyresgäst fram och kramar om Nisse. ”Inte visste jag att du slutar idag, lycka till,” säger hon.

– Under min tid i allmännyttan har kontakterna med hyresgästerna varit givande och trevliga. Under senare år har det tyvärr blivit svårare med själva direktkontakten. Områdena har blivit större och hyresgästerna är ofta inte hemma, felanmälan görs på lappar, menar Nisse.

– Du frågar vilka de vanligaste felen som anmäls är; ja, det är avloppsstopp och läckande vattenkranar. De mest efterfrågade önskemålen har gällt ny spis, nytt kylskåp och tapeter.

**Som pensionär bor** Nisse i Norrsundshage på Möja. Stavsnäslägenheten är uppsagd.

– Det ska bli skönt. Någon brist på sysselsättning har jag inte. Jag fiskar till husbehov, jagar småvilt och rådjur och ingår i ett älgjaktlag på Möja. Så ska huset renoveras. Jag har ett litet ställe i Östra Ämtervik i Värmland där jag håller jag på med skogsavverkning, avslutar Nisse Nystedt.

Text: BIRGIT WAHRENBORG



# Spännande hästprojekt på gång



**Fotnot.:** Stallkraft är ett projekt som drivs i samarbete med FUB Nacka-Värmdö och syftar till att erbjuda vuxna med funktionsbinder dagligverksamhet i stall och gårdar.

Ordet Filippa betyder kvinnlig bästvän.

## Sommarlov



Leo och Tilde ser fram emot sommarlovet men längtar samtidigt till hösten då dom ska börja på fritids.

**Plötsligt** har det gått ett år och det efterlängtrade sommarlovet är här – med sol, bad och glass.

**Leo och Tilde** har varit bästa kompisar sedan de var ett år gamla och började på förskolan, Skogstrollet i Gustavsberg. Till hösten går dom vidare till sexårsverksamheten, som kallas "Nollan" i en alldeles riktig skola och nästa år blir dom "Förstagluttare". Båda två ser framemot skolstarten och tycker det ska bli spännande. Samtidigt som de är lite ledsna över att inte få gå i samma skola eftersom de bor en bit ifrån varandra.

– **Jag ska bada** och spela fotboll en massa i sommar, säger Leo.

– **Jag ska åka** till landet i Öregrund och hoppa jättemycket på min studsmatta, säger Tilde.

Arvsfonden tror på projekt Stallkraft och har beviljat ett utökat projektbidrag för år två. Det omfattar även ersättning till arbetsledarna vid stallen. En häst- och stallskötarcirkel har haft fyra träffar i vår och fortsätter i höst.

–Det är jätteroligt att se det engagemang och energi deltagarna visar. Ann och jag som leder studie-cirkeln är jättenöjda, berättar handledare **Julie Hansen**.

–Till hösten kommer vi troligen ha deltagare både från Värmdö och Nacka kommun i arbete ute på stallen. Vi väljer stall väldigt noga efter individen, så att det ska bli så bra som möjligt för dem.

## Stockholm Filippa Park

Ska det bli ett hästcenter med tävlingsarena för alla hästraser och discipliner på Värmdö? Den frågan ska nu utredas av Vision Häst Värmdö efter att Länsstyrelsen, landstinget och Värmdö kommun tillsammans anslagit medel för förstudien.

–Vi ska noga pröva alla olika ingående delar, såsom marknad, placering, finansiering av dels byggande, dels driften, berättar **Gunnel Hedman**, en av de tre personer som ska göra arbetet.

–Vi hoppas vara klara under första kvartalet 2009.

## Ny hemsida

Nätverket för alla med intresse för häst växer i både omfattning och verksamhet. På den nya hemsidan [www.visionhastvarmdo.se](http://www.visionhastvarmdo.se) samlas information om det mesta som rör hästar på Värmdö. Där kommer bland annat information om studieresa den 6 juli och seminarium om ridning på annans mark, vilket planeras till hösten, att finnas.

Text & Bild: EVA BERGSTRÖM

## Guidade visningar på Rågskär



Rågskär.

Bild: JOHAN AHLBOM

**Skärgårdsstiftelsen inbjuder** till guidad visning på fiskartorpet Rågskär. Torpet, strax öster om Nämös norra udde är Byggnadsminne och ingår i Bullerö naturreservat. Torpet byggdes upp år 1790 och här levde under 150 år torparfamiljer helt på självhushållning. Under 60 års tid bodde här den legendariska torparfamiljen Sandström som fick 14 barn.

**Sedan 1990** har alla byggnaderna på torpet genomgått en omfattande renovering. Även åkrar och ängar har återställts. Rågskärstorpet utgör idag ett

unik exempel på skärgårdens småskaliga torpbebyggelse och torpet blev förklarat som byggnadsminne år 1999.

**Under tre dagar** visas torpet på Rågskär med berättelser om det strävsamma livet i gångna tider på torpet och om den omfattande renoveringen av torp och marker. Passa även på att ro eller provsegla de nybyggda träeckorna. Det blir även tid att äta matsäck och bada!

Torpstället är öppet för besök

- fredagen den 25 juli, kl 12 – 18, med egen båt
- lördagen den 26 juli, kl 10 – 16, med passbåt från Stavsnäs eller egen båt
- söndagen den 27 juli, kl 10 – 16, med passbåt från Dalarö eller egen båt

**Vid besök i egen båt**, alla tre dagarna, sker insegling till torpet från väster med röda prickar om babord och gröna prickar om styrbord. Djupet i inseglingsrån-

nan är 2,00 meter vid medelvattnen. Förtöjning vid bryggor eller strand. För utförligare inseglingsbeskrivningar ring 070-377 62 70. Observera att torpet omges av ett fågelskyddsområde som inte får beträdas.

Taxibåten Vindbådan alt.Öfaren avgår **lördagen den 26 juli** från

- Stavsnäs hamn kl 09.35 (SL-buss från Slussen ansluter)
- Styrsvik kl 09.40
- Aspö ångbåtsbrygga kl 10.00
- Rågskär, ankomst ca kl 10.10
- Retur från Rågskär, samma väg tillbaka, kl 14.30

Pris 150 kr för båtresa t/r och guidning, barn under 7 år gratis. Varje resa är maximerad till 60 personer. Förhandsbokning är nödvändig. Bokning hos Dalarö Sjötransporter, tel 070-518 27 88.



# Satsning på stödcentrum för unga gärningsmän

Måndagen den 14 maj invigdes "Stödcentret för unga gärningsmän" med musik från elever vid Värmdö kommunala musikskola och välkomsttal av kommunstyrelsens ordförande, **Jonas Nilsson**.

**Andra talare** var också justitieminister **Beatrice Ask**, länspolismästare **Carin Götblad**, vice överåklagare **Kerstin Skarp** och polismästare **Christian Agdur** samt representanter från socialnämnden i Värmdö. Och en av dem som klippte det blå-gula bandet var kommundirektör **Magnus Hedenfalk**.

**Projektet** – som uppkommit genom samlade erfarenheter att det snabbt behövs en tidig upptäckt, snabb insats och tydlig konsekvens när ett brott har begåtts – är ett samarbete mellan Polismyndigheten i Stockholms län, Åklagarmyndigheten och Värmdö kommun. Värmdö blir först i landet att starta ett Stödcenter och infrias förväntningarna på samverkansgruppen – och då främst att det sker positiva förändringar som gör att ungdomsbrottsligheten minskar – kommer projektet implementeras på fler platser i länet.

**Stödcentret** ska utreda alla brott som begås av minderåriga från Värmdö, var i länet de än begås. Socialtjänsten ska snabbt utreda familjens möjligheter och behov av stöttning för att få den unge att bryta sitt beteende, samt erbjuda insatser som till exempel samtal och

Länspolismästare Carin Götblad får goda råd av Värmdöpolarna Tina, Casandra och Rickard.



Värmdöcentrens ordförande Hans Lindqvist önskar socialsekreterarna Katrine Pettersson och Johannes Holmgren lycka till.

medling. Socialsekreterarna **Katrine Pettersson** och **Johannes Holmgren** ska arbeta på Stödcentrum och fånga upp de unga gärningsmännen. Fältassistent **Anders Holmström** och **Ann Hellströmer** som varit initiativtagare, kommer att vara med och följa



Justitieminister Beatrice Ask i samspråk med Värmdös socialchef Carin Flemström. I mitten lite längre bort skymtar Anders Holmström.

upp projektet tillsammans med polis och socialtjänst i Värmdö.

– Ju snabbare uppföljning av ett brott med konsekvenser för gärningsmannen – desto bättre möjligheter att få ett snabbt slut på fortsatta gärningar!

Text: AMMI LUNDHOLM

## BRÅ Värmdö – en plats för samverkan

Värmdö kommun har sedan 2001 år ett eget lokalt brottsförebyggande råd, BRÅ Värmdö. I det samlas politiker och tjänstemän bland annat från kommunens sociala funktioner, skolan, polis och frivilliga från föreningslivet.

Rådets arbete leds av kommunalrådet **Stefan Dozzi** (kd), **Lennart Lönn** (m) och **Jösta Claeson** (s). Kommunen har dessutom antagit en strategisk plan för det brottsförebyggande arbetet med rubriken "Trygg och säker kommun".

Det handlar om att samarbeta och få alla goda krafter att samverka, menar Stefan Dozzi. Men lika viktigt är att samhället snabbt reagerar när något går snett. Därför har det exempelvis utvecklats ett stödcen-

trum för unga mellan 12 och 17 år som begått något brott. Det är ett aktivt samarbete mellan socialtjänst, polis och åklagare, som vi kunde berätta om i förra numret av Värmdö-Journalen och som nu är invigt (se artikel intill).

**Det brottsförebyggande rådet** i Värmdö är också angelägen om att ha en god medborgardialog. Rådet bjöd därför in allmänheten till dialog genom annonser i lokalpressen den 7 april i kommunhuset Skogsbo. Tyvärr kom inte så många men alla var rörande överens om vikten av samverkan, dialog och förebyggande arbete. Särskilt påpekades skolans och föräldrarnas betydelse för att förebygga brott. Liksom den viktiga insats nattvandrande föräldrar och andra frivilliga gör för ett lugnt och tryggt samhälle. Värmdö är också en ung kommun med runt en fjärdedel av de



Fr.v: Jösta Claeson (s), Stefan Dozzi (kd) och kommunens säkerhetschef Lars Winberg ingår i Värmdös brottsförebyggande råd.

36 000 invånarna under 15 år. Många unga på samma plats märks. Därför är det bra om också äldre är ute och rör sig i samhället, inte minst under kvällar och helger. Följ gärna det brottsförebyggande arbetet i Värmdö på kommunens hemsida ([www.varmdo.se](http://www.varmdo.se)) eller nattvandrarernas hemsida ([www.nattvandran.nu](http://www.nattvandran.nu))

Text: CHRISTER HEDBERG



# Mats Eriksson fick Hederspris

I samband med att FöretagarFörbundet höll sin årsstämma i helgen, tilldelades småföretagaren **Mats Eriksson**, Mats Eriksson Catering AB, Värmdö, FöretagarFörbundets Hederspris "Klappen". Motiveringen till priset är:

*"För hans envisa och framgångsrika arbete med att ge småföretagaren ett ansikte. Han har syns i morgonsoffor, hörts i radiodebatter och debatterat på tidningarnas debattsidor. Politiker som Thomas Östros, Maud Olofsson, Göran Hågglund och Luciano Astudillio har mött Mats Eriksson i debatter och diskussioner samt en del av dem har till och med besökt Mats cateringfirma på Värmdö utanför Stockholm! Han visar på svårigheter och absurda regelverk i småföretagarens vardag - men alltid med lika stort engagemang och glädje över att vara just småföretagare."*

– Vi fokuserar på de minsta företagen med 0-9 anställda. Det är viktigt att dessa har någon som för deras talan. Dessa småföretag utgör i dag majoriteten av svenska företag och de känner sällan igen sig i debatten kring storbolagen. Mats Eriksson är en värdig mottagare av



Mats Eriksson fick Hederspris på FöretagarFörbundets Årstämma. Bild: TIM PAULSSON

"Klappen", en småföretagare med stort engagemang, säger **Per Lidström**, ordförande.

– Många vill förknippas med den hårt arbetande småföretagaren, men det gäller att också genomföra konkreta förbättringar för denna grupp. Mats Eriksson är en aktiv småföretagare som

verkligen vill informera om hur livet som småföretagare är och vad som kan förbättras, säger **Camilla Littorin**, förbundssekreterare. Näringsminister **Maud Olofsson** uppvaktades julen 2006 med det första exemplaret av Klappen. **Sofia Appelgren**, småföretagare och fd ägare till Wild'n Fresh, tog emot hederspriset 2007.

Annons

## NYTT FRÅN VÄRMDÖ FÖRETAGARFÖRENING



Hej!



Jag heter **Christer Anderstedt**, och är tillförordnad ordförande i Värmdö Företagarförening.

**Hösten och våren** har varit en händelserik tid i Värmdö Företagarförening, redan tidigt i höstas började jag fundera på hur vi skulle kunna bli mer vitala och få in nytt blod med nya friska idéer, i föreningens styrelse. Ganska snart stod det klart att en del av detta arbete måste valberedningen stå för genom att hitta personer som är villiga och kompetenta att kunna vara med och förändra/ förbättra styrelsens arbete. Efter att ha gjort en policy för valberedningen föredrog jag denna för styrelsen, jag fick styrelsens förtroende att finslipa och slutföra denna policy, så att vi skulle kunna fatta beslut på årsmötet i mars. Pga ett missöde kunde inte beslut fattas på årsmötet, utan detta kan vi göra först nästa år. Årsmötet tyckte dock att policyn var bra för att få in nytt blod i styrelsearbetet.

**Styrelsen kommer** dessutom att arbeta betydligt mer aktivt med att skapa medlemsnytta samt klargöra för våra medlemmar vad vi arbetar med, för deras skull. På detta sätt hoppas vi kunna öka medlemsantalet i föreningen för att kunna påverka ännu mer kraftfullt, i det vi engagerar oss i.

**För att visa** den positiva anda jag vill att styrelsen ska ha, tänkte jag förmedla en historia. Den handlar om en skofabrik som skickade ut två representanter, en till Indien och en till Afrika för att hitta nya marknader, den ene skickade ett tele-

Kansliet: Haghultahuset, Fruviksvägen 2-6, Värmdö. Öppet: tisd-torsd kl 8.00-14.00 Tel 570 222 85 Fax 570 222 95  
E-post: kontoret@vff.a.se Postadress: Värmdö Företagarförening, Box 38 139 21 VÄRMDÖ www.vff.a.se

gram där det stod, *dålig marknad för skor här, alla går barfota*. Den andre skrev, *Fantastiska möjligheter, alla går barfota*.

**Med dessa ord** vill jag önska alla en riktigt trevlig sommar och en skön semester.

CHRISTER ANDERSTEDT

08-570 161 09.christer.anderstedt@pandareklam.se

### • Nya medlemmar:

Skärgårdsradion 90,2, Värmdö, Romitec KB, Gustavsberg, Älvsby Gård, Värmdö, Westerbergs Grus AB, Djurhamn.

VÄLKOMMEN

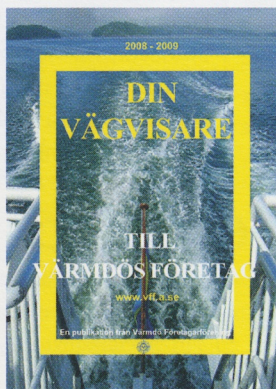
### • DIN VÄGVISARE

**Katalogen Din Vägvisare** delades ut mitten på maj. Den innehåller uppgifter om alla företagare i VFF sorterade under resp. branscher.

Man hittar även information om föreningen och medlemskapet.

Behöver du ett exemplar extra är det bara att ringa till kansliet 08-570 222 85 eller komma förbi kansliet.

Ta för vana att använda katalogen med företagare på Värmdö.



### • Medlemmar i VFF kan utnyttja rabatter och tjänster hos följande företag:

OK Q8, Preem, Statoil, Shell, Tele 2, Europolitan, Advokatfirman Hagström, Amaze Hårstudio, Bibis tyger, Bright One's AB, Budskottet AB, BåtMagnetten AB, Charlotta's Blommor, Club Body Joy, Deligo, Djurö Färghall AB, Ekman Bil & Båt AB, El Gubben, etab relectionn group, Fötterna Först, HushållsPorslinsFabriken, Ingarö Spa, Ingvarulf Screentryck, J Fot teknik AB, Lindgren Bil AB, Mats Eriksson Catering AB, Rosenholts Bil AB, Siggesta gård Värmdö, Skärgårdens Poolbutik AB, Sportringen, Synsam AB Modins Optik, T & D Drömhuset HB, Värmdö Gummiservice AB, Värmdö Bokhandel, Värmdö Järn & Maskin AB och Örhammar Mäklartjänster AB.

VFF

DIN VÄGVISARE TILL VÄRMDÖS FÖRETAG - [www.vff.a.se](http://www.vff.a.se)

VFF



# Värmdö tappar igen

Svenskt Näringsliv har presenterat sin årliga ranking över företagsklimatet i landets kommuner. I undersökningen har Värmdö kommun tappat 33 platser sedan förra året och är nu på plats 232 för hela landet. Bland tio i topp återfinns sex stockholmskommuner där Solna hamnar överst på listan.

Jämfört med tidigare år kan man i undersökningen notera en nedåtgående tendens i fråga om attityder till företagande i Värmdö kommun. Den mest påtagliga skillnaden märks i skolan, men också bland

media och allmänheten. Även gentemot kommunens tjänstemän och politiker märks en nedåtgående trend.

**Rankingen bygger** bland annat på företagares uppfattningar om företagsklimatet och statistiska faktorer vilka baseras på tre block – statistik, enkätsvar och sammanfattande omdöme av företagsklimatet.

**Värmdö Journalen** har bett om kommentarer av Peter Bondesson (fp), kommunalråd och ordförande i Värmdös näringslivsrådet samt Birgitta Hansson, kommunens näringslivschef:



Peter Bondesson (fp),  
kommunalråd och ordförande i  
Värmdös näringslivsråd.

– **Värmdö** har alltid haft svaga placeringar i rankingen men under förra året så började vi jobba med problemet. Undersökningen speglar åsikter från mitten av 2007 men sedan dess har mycket hänt. Vår nya näringslivschef har utfört ett berömvärt arbete för att öka samarbetet med och informationen ut till företagarna, säger **Peter Bondesson**.

– Vi genomförde också i mars i år ett rådslag för att i dialog med företagen vaska fram förbättringsområden och prioritera vad näringslivet ser som viktigast. Ett uppskattat initiativ som kommer att återkomma. En av frågorna som företagarna prioriterade högt var handläggningstiden för bygglov. Den har sedan dess mer än halverats. En annan fråga var marktillgången för företag som vi nu jobbar hårt med men som tar tid att lösa.

– Som ett led för att förbättra företagsklimatet i Värmdö kommun är det viktigt att politikerna kommer ut och träffar företagarna personligen. Därför har jag nu lagt ett förslag om att alla politiker under en dag, alternativt under en vecka, skall ut i företagen och se verkligheten och diskutera företagarnas problem och behov.

– Kommunen har lång väg att gå, men vi håller på att förbättra oss.



Birgitta Hansson,  
Värmdös näringslivschef.

– **Svenskt Näringsliv** har genomfört kommunranking sedan år 2000. Värmdö kommun har hela tiden legat långt ner och har i den senaste attitydmätningen tyvärr sjunkit ytterligare, säger **Birgitta Hansson**.

– Uppenbarligen är det så att de drygt 100 företagsledare som svarat på enkäten, inte tycker att företagsklimatet i Värmdö är bra. Negativa synpunkter som rör det statliga regelsystemet eller bristande regional infrastruktur vad gäller järnväg, flyg och vägar, har kommunen svårt att kortsiktigt påverka.

– De synpunkter som handlar om bristande dialog och negativ attityd från tjänstemän och politiker både kan och måste vi förbättra.

– Jag kommer att fortsätta att lägga fokus på möten, dialog och branschträffar.

– Jag tror också det är viktigt att så många som möjligt i vår stora organisation ser och förstår företagets behov och betydelse för samhällsutvecklingen.

## Båtutflykt och bildspel

**Gustavsbergs Vänner**, som är en hembygdsförening för Gustavsberg, erbjuder en rad olika aktiviteter. Bland annat det årliga valborgsmässofirandet vid Strandvik och debattkvällar om planerna för Gustavsberg. Nu närmast står en båtutflykt för medlemmarna till Möja den 23 augusti och höstmötet den 16 oktober kl.19.00 i Gustavsbergsteatern. Då blir det både film och bildvisning från gamla Gustavsberg. Mer information finns på hemsidan: [www.hembygd.se/stockholm/gustavsberg](http://www.hembygd.se/stockholm/gustavsberg).

## Elservice

- ▶ Renovering av armaturer, tak-, bords- och golvlampor
- ▶ Omdragning av kristallkronor och lampetter
- ▶ Renovering av sladdlösa apparater

Hämtning och leverans inom Värmdö.

*Lasse B Elservice*

Lars Bergström  
lasse.a.b@telia.com  
Bergmossevägen 6, 5 tr  
S-134 43 GUSTAVSBERG  
Tel 070-762 05 27, 08-570 301 98

Innehavare av F-skattesedel



# Våga ta steget till eget

”Ta Steget till Eget, få en Kalasstart! Det var Nyföretagarveckan i slutet av april. Aktiviteter genomfördes i hela landet av lokala NyföretagarCentrum i samarbete med näringsliv, myndigheter m fl.

**Med kampanjen** och de mer än 100 aktiviteter som genomfördes vill NyföretagarCentrum bidra till att ännu fler vågar ta steget till eget under 2008. Nacka-Värmdö-Tyresö NyföretagarCentrum inbjöd till ett möte med kvinnliga företagare och stödföretag i Nacka församlingshem.

**NyföretagarCentrum** är en stiftelse där det lokala näringslivet har huvudansvar för drift och finansiering. Målet är att öka nyföretagandet, bredda näringslivet, bidra till en god företaganda och inte minst öka överlevnadsgraden hos nystartade företag.

– I samverkan med det lokala företag och organisationer bidrar vi till ett positivt företagarklimat och utvecklar nätverk som kan vara till ömsesidig nytta för såväl etablerade som nya företag.

En kontakt med NyföretagarCentrum är

kostnadsfri och konfidentiell och ger den första viktiga rådgivningen till den som tänker starta eget. För att starta ett företag krävs en affärsidé. Har man en idé som ska diskuteras och få granskad är man välkommen till NyföretagarCentrum.

*NyföretagarCentrum Nacka-Värmdö-Tyresö, Cylindervägen 18, plan 8, Box 1113, 131 26 Nacka Strand. Tel 08-601 28 00. Fax 08-601 28 01.*



*NyföretagarCentrum Nacka-Värmdö-Tyresö inbjöd till ett intressant och givande möte med mingel i Nacka församlingshem tillsammans med dagens och morgondagens kvinnliga entreprenörer.*



*Margareta Palmberg, Memento Ledarskap, Saltsjöbaden är en av ambassadörerna för kvinnligt företagande.*



*Värmdöbon Anette Klingeborn-Skoglund, konstnärlig ledare på Siggesta gård och f.d. ägare till Sopvaruhuset Container i Nacka, var konferenciärer på NyföretagarCentrums möte med kvinnliga företagare i Nacka, Värmdö och Tyresö.*



*Ovan: Magdalena von Rosen från Värmdö berättade om hur hon startade sitt företag Stockholms Skärgårdsstugor AB. T.h: Maria Venhola, arbetslivspräst i Nacka församling, medverkade också på träffen.*



Bilder: INGA ÖSTERGREN LIND

## Sex myndigheter om vägen till eget företag

**Starta Företag-dagen** ägde rum i Gustavsbergsteatern i mitten av april. Arrangemanget vände sig till den som vill starta företag eller som nyligen gjort det. Sex myndigheter – Nutek, Arbetsförmedlingen, Försäkringskassan, Bolagsverket, Skatteverket och Tullverket – informerade och förmedlade sin bild av vägen till eget företagande och om vad man ska tänka på.

**Vägen till eget företag**, företagsformer och namnskydd, F-skatt, moms och bokföring, rekrytering av personal, din socialförsäkring som företagare och handla med länder utanför EU, var några av frågeställningarna.

**Gustavsbergsteatern** var så gott som fullsatt. Det var både män och kvinnor, unga och äldre från olika delar av Stockholmsregionen som tog del av det välmatade och intressanta programmet.

**Värmdö Journalen** passade på att fråga några kvinnliga deltagare under en paus. En yngre kvinna som arbetar på bank har funderingar på att starta ett café. En medelålders dam med förflutet som bl a överförmyndare vill sälja antikviteter och en tredje, f.d. inköpare, vill allmänt kolla möjligheter och regelverk för att starta eget.



*Så gott som fullsatt i Gustavsbergsteatern och snudd på kö till kaffet och mackorna under rasten.*





Några av Värmdöambassadörerna: Fr.v: Vera Berg Rynefeldt, Stina Juhlin, Sofia Cerne, Gunilla Holma, (Birgitta Hansson, näringslivschef i Värmdö), Mona Berggren. Saknas på bilden: Wanja Bellander, Elvy Ljungström.

## Ambassadörer och förebilder för kvinnors företagande

Nutek\* har på regeringens uppdrag valt ut 800 kvinnliga ambassadörer i Sverige. Flera av dessa finns i Värmdö.

En ambassadör ska kunna inspirera andra, berätta sin historia och dela med sig av sina erfarenheter som företagare. Ambassadörerna ska bidra med att avdramatisera eget företagande som yrkesform men förmedla en realistisk bild av livet som företagare och vägen dit. Syftet är att bidra till ökade kunskaper om vad företagande innebär och att inspirera andra kvinnor och flickor så att de ser företagande som ett möjligt val.

Arbetet sker på volontärbasis och satsningen sträcker sig fram till och med 2009.

Ambassadörerna som valts ut ska representera en bredd när det gäller branscher, regioner, företagsstorlek, företagsformer, ålderskategorier och härkomst.

### Värmdöambassadörer

Elvy Ljungberg, Human Consulting Sweden AB

Gunilla Holma, Minnebaba AB

Mona Berggren, Ido AB

Sofia Cerne, Kerasos Kb

Stina Jublin, Myra Industriell Design AB

Wanja Bellander, Binnova AB

Vera Berg Rynefeldt, ReAd AB

– Ambassadörerna är viktiga för företagande i Värmdö. Vi har kommit överens om att under hösten bjuda in till ett informellt möte mellan ambassadörer och kvinnor i Värmdö som har funderingar kring att starta eget företag. Hur gjorde du? Vad ska jag tänka på? Vad är viktigt? säger Värmdös näringslivschef **Birgitta Hansson**.

Ambassadörerna kommer att gå ut med ett erbjudande till grundskolor och gymnasieskolor om att besöka klasser under hösten för att informera om och inspirera till att fler unga människor blir intresserade av och ser en möjlighet i att starta företag.

### Sofia C – ny rådgivare på NyföretagarCentrum

Sofia Cerne, trea från vänster på bilden ovan, är från april i år ny rådgivare och informatör på NyföretagarCentrum Nacka-Värmdö-Tyresö. Sofia är ägare och verksamhetsansvarig för Kerasos Kb och har specialiserat sig inom personligt ledarskap och entreprenörskap. Hon är bl a författare till två böcker, "Det goda livet" och "Etik och värderingar i företagsamhets tjänst".

– Jag ser fram mot att möta blivande företagare och hjälpa dem vidare. Det ska bli kul att möta befintliga företag och organisationer i Värmdö kommun och berätta för dem om NyföretagarCentrums verksamhet och vilka olika samarbetsprojekt vi kan göra tillsammans, säger Sofia Cerne.

I skrivande stund kan Värmdö Journalen meddela att Tobii Technology AB och Myra Industriell Design (värmdöambassadör) tilldelats 2008 års Stora Designpris för "Ögonstyrda bildskärmar". Priset, som delas ut årligen av Teknikföretagen i samverkan med Stiftelsen Svensk Industridesign, SVID, och Svensk Form uppmärksammar affärsframgångar med integrerat och konsekvent designarbete. Ur juryns motivering:

*"Tack vare innovativ design kan tekniken användas såväl av funktionshindrade som fullt friska personer där ytterligare "bänder" i form av ögon kan vara ovärderliga hjälpmedel."*

\*Nutek är Sveriges centrala näringslivspolitiska myndighet. Myndighetens uppgift är att stärka näringslivet i hela Sverige genom att bidra till fler nya företag, fler växande företag och fler starka regioner. Myndigheten leds av dess tf generaldirektör Sune Halvarsson. (Källa: Wikipedia)



- Service
- Installation
- Försäkrings-skadereparation
- **NYHET**- E-handel
- Motorer & Reservdelar
- Sommar och vinterplatser

[www.kanholmsfjardensmarina.se](http://www.kanholmsfjardensmarina.se)  
08-571 631 64



På världskartan igen!

# Gustavsbergs Porslinsfabrik korad till Årets Värmdöföretag

Utmärkelsen "Årets Företag" ges ut av organisationen Företagarna på förslag av Värmdö Företagarförening som på sitt årsmöte i mars beslutat utnämna Gustavsbergs Porslinsfabrik till Årets företagare 2007. Motiveringen:

*"I snart tvåhundra år har namnet Gustavsberg stått för en blomstrande tillverkning av vida berömt husbällsporslin.*

*Denna stolta tradition böll dock på att vissna bort under 1900-talets sista år. Men innan drejskivorna stannat helt, dekorpenzlarna torkat och brännugnarerna svalnat kom Husbällsporslinsfabriken i Gustavsberg AB in i bilden och väckte nytt liv i den klassiska fabriktionen.*

*På nytt är Gustavsberg satt på världskartan som en ort för tillverkning av porslinsserviser med smakfulla dekorer, härlig lyster i glasyrerna och långlivad kvalitet i godset. En tredjedel av produktionen går på export – inte minst till fjärran länder som Japan. Man har återuppväckt gamla succéer av tidigare berömda formgivares händer. Men man skapar också många spännande nyheter för det dukade bordet. Specialiteten*

*är det bländvita benporslinet med sin unika hållfasthet.*

*Gustavsbergs Porslinsfabrik är idag Sveriges enda porslinsfabrik. Som tillverkare av benporslin är man ensam i Norden. Utanför England är det ytterst få fabriker som klarar av denna krävande hantering. Gustavsbergs Porslinsfabrik förtjänar med råge att få utmärkelsen "Årets Värmdöföretag".*

– Naturligtvis är vi mycket stolta över utmärkelsen och den fina motiveringen. Jag tycker att det är viktigt att alla anställda känner sig delaktiga i priset och det unika arbete som utförs. Det är även oerhört glädjande att medvetenheten om att inte bara maten, utan även tallriken, skall vara "närproducerad" och inte transporterad över 6000 km från Asien, säger **Lars-Erik Harvig**, Porslinsfabrikens ägare och fabriken VD **Christina Strandberg**.

T.h: Porslinsfabrikens ägare Lars-Erik Harvig och VD Christina Strandberg tar emot utmärkelsen på Värmdö Företagarförenings årsmöte i mars.



Agnetha Svensson tar emot priset.  
Bild: TOMAS TÖRNQVIST, FSR.

**Agnetha Svensson, auktoriserad socionom och familjeterapeut från familjerättsgruppen i Värmdö vann 2008 års familjerättspris. I motiveringen anges bl a:**

*"Agnetha har ständigt utvecklat arbetsmetoder inom det familjerättsliga området och bedriver utveckling och handledning för familjerättsassocionomer. Hon arbetar förutom på sin deltid på familjerätten i*

## Pris till Agnetha Svensson



Agnetha Svensson har varit medförfattare till flera böcker inom det familjerättsliga området.

*Värmdö också som framgångsrik extern utredare."*

Priset delades ut av FSR, Familjerättsassocionomernas Riksförening, på årets familjerättsdagar som arrangerades på Djurönäset tidigare i våras. Konferensen lockade ca 300 deltagare från hela landet.

Hon är även medförfattare till böckerna "Adoption" och "Vårdnads-boende- och umgängesutredningar."

**Agnetha började** i Värmdö kommun 1977. – Då var jag precis färdig socionom och arbetade liksom nu med familjerätt. År 2000,

efter nära 25 år, ville jag prova på något nytt och samtidigt utveckla jobbet och minska arbetstiden. Jag startade egen firma och fördjupade mig i lagstiftningen om adoption och att handlägga och skriva utredningar enligt S-modellen; Skyndsamt och Strukturerat. Utredningarna fokuserar främst på barnens möjligheter och inte på föräldrarnas svårigheter.

– Det är förnämligt att Värmdö kommun, som arbetsgivare, medverkar till att jag också kan arbeta med mina egen verksamhet.

**Agnethas arbete** har på olika sätt utvecklat och förmedlat det familjerättsliga arbetet till de som jobbar ute på fältet.

**Priset består** huvudsakligen av äran men också av en vandringspokal där namnet på årets pristagare graverats in. Vinnaren får behålla en mindre pokal samt 999 kr.

– Jag är jätteglad och hedrad, säger Agnetha Svensson. För pengarna ska jag bjuda min arbetskamrater i familjerättsgruppen här i Värmdö på lunch på Wermdö Golf, avslöjar hon.

Text: BW

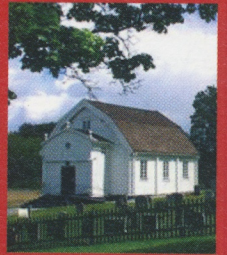


# Svenska kyrkan



GUSTAVSBERG OCH INGARÖ

## Församlingsblad



www.svenskakyrkan.se/gustavsberg eller /ingarö  
Besöksadress Värmdögatan 1. Tel. 574 101 50  
Redaktör Karin Oljelund



Ottsjö ligger i Åre, Jämtland, omgiven av Ottfjället.

## Familjeläger i Jämtlandsfjällen

Söndagen efter midsommar fylls två bussar av resenärer från Gustavsberg och Ingarö. En hel del av de som åker är sommarkonfirmander och ledare, men 30 personer är barn och vuxna som ska på Familjeläger med församlingarna.

Tillsammans med årets sommarkonfirmander ska vi göra en resa till Ottsjö i Jämtland och njuta av naturen och varandras sällskap. Vi bor på Ottsjös värdshus som ligger i en fjällsluttning med vacker utsikt över Ottsjön och fjällen. Därifrån kommer vi att göra dagsturer av varierande slag. Det blir en tur på fjället med matsäck, vi kan fiska och bada och fåren som betar i närheten får säkert ett besök. En kväll går vi till lappkåtan i närheten och grillar koryv, och den som vill kan till natten krypa ner i renskinnsfällar och sova! Emellan alla aktiviteter får vi tid att umgås och vila från vardagen. Det ska vara en vecka med tid för samtal och reflektion.

– Visst låter det som en härlig och annorlunda semestervecka? Jag tror att jag får många nya vänner och hoppas solen skiner på oss en hel del! Håll utkik efter informationen nästa vår så kanske du också åker med 2009.

Text: ANNA LÖVGREN HIRSCH  
Församlingspedagog

## Nya församlingspedagoger

Gustavsbergs och Ingarö församlingar får två nya församlingspedagoger från 15 augusti i år. De är **Tommie Johansson** (vänstra bilden) och **David Nygård**.



Claes F Jonsson fick tillfälle att visa sina guidekunskaper när församlingarna arrangerade ett studiebesök vid Ingarö kyrkogård i våras.  
Bild: CHRISTER HEDBERG



Fr.v: Ylva Larsson är informatör i församlingarna och Karin Perjus diakon.  
Bild: STEFAN SJÄLANDER

## Lär känna din kyrka!

## Tre utbildade kyrkoguidar i Gustavsberg och Ingarö

Nu har Gustavsbergs- och Ingarö församlingar tre utbildade kyrkoguidar. **Claes F Jonsson**, kyrkopolitiker, **Karin Perjus**, diakon och **Ylva Larsson**, informatör, har genomgått Stockholms Stifts, Stockholms stadsmuseums och Stockholms Läns museums guideutbildning. Kursen innehöll bl a kyrkan och kyrkorummets historia från medeltid till 2000-tal, teologi och liturgi i kyrkorummet samt studiebesök i olika kyrkor.

– Varför ligger Ingarö kyrka just här? Och varför invigdes den 1792? Det är några frågor som jag har försökt ta reda på. Jag vill gärna berätta om de drivkrafter som ledde till kyrkbygget. För dem som är mer intresserade av byggnader och inredningsdetaljer har jag vaskat fram uppgifter, säger Claes F Jonsson

Är du intresserad av att göra ett studiebesök i din kyrka och få veta "det lilla extra" av en utbildad guide, kontakta pastorsexpeditionen, tel 08-574 101 50.

## Vill du arbeta som frivillig inom Gustavsbergs och Ingarö församlingar? Göra en insats för dina medmänniskor!

Välkommen att anmäla ditt intresse till diakon Karin Perjus, tel 08-574 101 59 el 070-273 34 31

E-post: karin.perjus@svenskakyrkan.se

Plats: Kyrkettan, Värmdögatan, 134 31 Gustavsberg

Svenska kyrkan  
GUSTAVSBERG OCH INGARÖ



## Det händer i församlingarna i sommar

Gustavsbergs församling  
**Café**

**Veckorna** 24, 25, 26 och 27 har vi sommarcafé /vägkyrka i Kyrkettan. Måndag till onsdag är det öppet 12.00-15.00 och torsdag 10.00-15.00

**Gudstjänst**

**Varje söndag** kl.11.00 firas gudstjänst i Gustavsbergs kyrka.

Ingarö församling

**Sommarmusik**

**Åtta söndagar** from 22 juni tom 10 augusti kl.17.00 är det sommarmusik i Ingarö kyrka. Program finns att få på pastors-expeditionen. 08 - 574 101 50

**Gudstjänst**

**Varje söndag** kl.11.00 firas gudstjänst i Ingarö kyrka.



## MUSIK I SOMMARKVÄLL

**Söndag 22 juni.**

*Folkligt från världens hörn*

Duo KeMi. Jacob Kellermann-gitarr,

Daniel Migdal-violin

**Söndag 29 juni.**

*Tenorgodis*

Klas Hedlund-sång, Lennart Rönnlund-piano

**Söndag 6 juli.**

*Kärleksvals och tango*

George Gulyás-gitarr

**Söndag 13 juli.**

*Låtar och visor*

Hans Kennemark-fiol, gitarr och sång, Stefan Wingefors-bas, piano, Pelle Gustavsson-fiol

**Söndag 20 juli.**

*Stockholm - Nordens Venedig*

Les Papillons: Kyoko Nakazawa-barockoboe, My Eklund-blockflöjt, Linda Forster -barockfagott

**Söndag 27 juli.**

*Kväll i inlandet*

Martin Edin-piano och Caroline Stegenius-sång

**Söndag 3 augusti.**

*Softa psalmer*

Victor Sand-sax, klarinett, flöjt, Daniel Pherson-piano, Tobias Gabrielsson-bas, trumpet, Ingela Olson-sång, Kerstin Thörn-violin, Wojtek Goral-sax, oboe, flöjt

**Söndag 10 augusti.**

*Jazz och blues*

Ulrika Zettersten-sång, Jakob Ellerstedt-piano, Pablo Donaldo-gitarr

Ingarö kyrka kl. 17.00 Fritt inträde

Vägkyrka

## Sommarcafé/vägkyrka

Vi kommer även denna sommar att upprepa succén från förra året, med Sommarcafé/vägkyrka. Det kommer att vara öppet veckorna 24, 25, 26 och 27. Måndagar kl 12-15. Tisdag, onsdag, torsdag kl 10-15. Här finns möjlighet till lätt lunch, gott fika och trevlig samvaro. Kyrkan kommer att vara öppen och en gång om dagen har vi en enkel andakt/samling.

VARMT VÄLKOMNA!  
GUNILLA, musikpedagog och HANNELE, församlingspedago.

## Kvinnligt sätt att tro på och tala om Gud?



Det finns många berättelser i Bibeln som handlar om kvinnor. Men kvinnornas berättelser är ofta skymda av Bibelns alla män.

**Två av Bibelns kvinnor** har fått en egen bibelbok. Några av kvinnorna i de andra bibelböckerna nämns vid namn, men många förblir namnlösa. Kvinnorna i de här berättelserna bär sin hängivenhet och sin förtvivlan, sin styrka och sin sorg genom berättelser välkända genom generationers tolkningar.

Om vi kvinnor idag läser dessa bibeltexter utifrån våra egna livserfarenheter – erfarenheter av att vara kvinna, att bli bemött som kvinna, bejakad eller ifrågasatt som kvinna – vad säger de oss idag? Är dessa kvinnors liv släkt med våra liv? Finns det möjligheter att hitta kvinnoförebilder i Bibeln? Under hösten kommer vi i församlingen att inbjuda till bibelstudier om "Kvinnor i Bibeln".

För mer information kontakta Åsa

Siverbo präst i församlingen 070-272 4719.

## Samtal om livet, om Gud, om tro och tvivel

**Den röda tråd** som går genom de samtalsgrupper som finns och har funnits i Gustavsberg och Ingarö församlingar är intresset för frågor om livet, om Gud, om tro och tvivel.

**En av de grupper** som finns i församlingen består av 6 kvinnor, som alla varit med från start, hösten 2002. Vi träffas varannan tisdag kl. 19-21. Ramen för samtalsgruppen är densamma varje gång: **Vi samlas i Kyrkettans andaktsrum**, kryptan och inleder med musik och stillhet. Vi går laget runt och var och en får utan att bli avbruten tala till punkt om vad som hänt sedan sist, var man befinner sig just nu, om det är något speciellt man funderar över. Stunden i kryptan avslutas med en stunds tystnad.

**Därefter övergår** vi till det på förhand bestämda samtalstemat. Under de terminer gruppen varit igång har vi provat olika utgångspunkter för våra samtal, skönlitteratur, bibeln, föredrag, filmer. Vi har samtalat om Gudsbilder, om bön och gudstjänst.

**Under hösten 2007 och våren 2008** har vi funderat extra mycket på gudstjänsten. Våra funderingar och samtal blir till en mässa vi firar i Gustavsbergs kyrka den 3 juni. "En mässa om tro och om tvivel". I botten på våra samtal finns en längtan att komma nära varandra i de viktiga frågorna och att nå djupare i våra liv och i trons mysterium. "Samtalsgruppen är närhet och kontinuitet. En ventil. En plats att dela nya och gamla tankar" (En av deltagarna i samtalsgruppen som startade hösten 2002.) **För frågor och intresseanmälan kontakta Camilla Ulén, 070-210 62 62.**



## Anne-Christine Yström – vår sommarpräst

Anne-Christine Yström, pastorsadjunkt i Sofia församling, Stockholm, kommer att arbeta som sommarpräst i Gustavsbergs- och Ingarö församlingar under juli och augusti i år.



# "Ibland är det svårt att uttrycka tragedier i ord"

I april gjorde konfirmationsledarna en studiereesa till Tyskland och Polen. Resan berörde många ämnen såsom andra världskriget, reformationen och Svenska Kyrkan i utlandet. Under nio dagar besökte vi städer som Krakow, Wittenberg, Eisleben, Lützen och koncentrationslägren.



Konfirmationsledare på studiereesa till Tyskland och Polen. Här i Eisleben.

**Söndag den 26 april** 06:00 avgick bussen från Gustavsberg.

**SALTGRUVORNA** 27 timmar senare är vi framme vid vårt första resmål, saltgruvorna i Wieliczka. Där blev vi guidade hundra meter ner i berget bland salar och gångar. En av dem större salarna vi såg var en kyrka uthuggen ur saltsten. Man hade huggit ut bilder ur Jesu liv, en bild var **Leonard da Vincis** "Den sista måltiden". Efter flera timmar i de många gångarna fick vi åter se dagsljus.

**KONCENTRATIONS-LÄGREN** Dagen efter var det måndag och det var dags för Auschwitz. Ett besök jag både bävade och såg fram emot. Det första jag slogs av när vi kom

in på området var att det var mindre än vad jag trodde men också vackert med det gröna gräset och träden mot de röda tegelhusen. Men när man går igenom grinden med texten "Arbeit macht frei" (arbete skapar frihet) och ser all taggtråd och alla vaktorn börjar man inse att här har något hemskt skett under många år och att man aldrig riktigt kan förstå det. Under vår guidning i Auschwitz fick vi se hur fångarna bodde, deras tillhörigheter som hade tagits ifrån dem och hår som hade rakats av de fångar som kommit till lägret. Det sista vi fick se innan vi åkte till Auschwitz Birkenau var gaskamrarna och ugnarna som

fortfarande fanns kvar.

Tre kilometer bort fortsatte guidningen i Auschwitz Birkenau, om jag blev förvånad att Auschwitz var så litet var det inget jämfört med att Auschwitz Birkenau var så enormt. Tänk dig ett stort fält av skorsten, taggtråd och baracker. Det var många av träbarackerna som hade rivits för att användas i uppbyggnaden av Krakow efter kriget, men det fanns några kvar som man kunde se på. Vår guide berättade om de vidriga levnadsförhållanden som rådde där. Det finns så mycket att berätta om Auschwitz, men det är svårt att uttrycka en sådan tragedi i ord. Jag har själv inte kunnat smälta det än och det har gått över två veckor. På kvällen var det mässa med en av våra präster där vi tog upp det vi hade sett under dagen. Det var skönt att få samla sig efter en sådan här dag.

**RUNDTUR I KRAKOW** Krakow är en mysig stad där den Gamla Stan påminner lite om Stockholms. Krakow kan jag rekommendera. Vi fick tre timmars guidning och bekantade oss med olika platser varav den mest spännande var slottet. Slottet bestod dessutom av flera andra byggnader och en kyrka. Kyrkan var väldigt cool, med delar byggda under olika epoker.

**WITTENBERG** På fredagsmorgonen åkte vi från vårt hotell i Dessau för att ta oss en titt på Wittenberg. Vi började med att sitta på slottskyrkan, den är den kyrka som **Martin Luther** spikade upp



Det finns så mycket att berätta om Auschwitz. Det är svårt att uttrycka tragedier i ord.

sina teser på och där han också ligger begravnen. Vi fick se olika platser där han bott och verkat. Guidningens slutmål var ett museum om Martin Luther som låg i hans gamla bostad.

**BERLIN** Sista dagen i Tyskland beökte vi huvudstaden Berlin. På vägen dit var det morgonbön och en timmes föreläsning om andra världskriget. Väl framme i Berlin fick vi en guidning på tyska med buss. Det gick bra för busschauffören Peter översatte. Många byggnader hade förstörts under kriget, men de flesta hade rivits under den period Sovjetunionen regerade i f.d Östtyskland. Guidningen slutade vid Checkpoint Charlie, då vi fick ett par timmars fri tid innan vi skulle samlas vid Svenska kyrkan i Berlin.

**Så efter nio dagar**, åtta guidningar och nio olika platser som vi besökte, var vi tillbaka i Gustavsberg. Det har varit en händelse rik resa där vi har sett väldigt mycket, men jag åker gärna tillbaka och ser ännu mer.

Text: SARA JONSSON

Volontär i Gustavsbergs- och Ingarö församlingar

Bilder: MICHAEL WISTRAND

## Kvinnofrukostar för kropp och själ

**Frukostbuffén dukas** upp i Kyrkettan i Gustavsberg kl 9.30 och programmet är slut kl 11.00. Vi kan lova att buffén bjuder på något för alla smaker, men det är inte bara kroppen som får sitt dessa lördagsmorgnar.

**Tillsammans med buffén** erbjuds också ett intressant föredrag, gruppsamtal i någon ämne, en berättelse eller något liknande. Vi försöker variera temat för att alla ska få ta del av något de är intresserade av.

**Vi träffas inte** bara för en god frukost och ett bra föredrag skull. Ytterligare ett syfte med

dessa frukostsamlningar är att skapa ett nätverk mellan kvinnor i olika åldrar. Under våren har ett föredrag handlat om "Kvinnor och cancer" med onkologsjuksköterskan **Karin Lundgren**, ett annat om "Livskvalitet i vardagen" med folkhälsovetare **Sofia Löfving**. Nu senast om "Sommar och sol! Färger och form" med **Anita Österlund**.

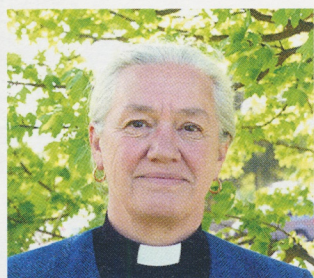
Frukostbuffén kostar 40 kr, ingen förhandsanmälan behövs. Info om kommande Kvinnofrukostar: **Camilla Ulén**, präst, **Gunilla Grudevall-Steen**, musikpedagog. Tel Pastorsexp 574 101 50.



Lördag 24 maj var temat "Sommar och sol! Färger och former!" Anita Österlund berättade om färger och former och gav en introduktion till färg- och stilanalys. T. v: Camilla Ulén, präst.



# Frågor och svar om kyrkan



Kyrkoherde Karin Oljelund och kyrkonämndens ordförande Jösta Claeson svarar på vanliga frågor om kyrkan och dess verksamhet. De ger sitt gemensamma svar på några vanliga frågor. Kom gärna med ytterligare frågor, så besvaras de i kommande Församlingsblad. Välkommen!

**Adress, e-post, tel se Församlingsbladets första sida.**

## Behövs kyrkan, ingen kommer ju längre till gudstjänsterna?

– Kyrkan behövs, och kyrkan firar gudstjänst, oftare och mer än du tror. Det är gudstjänst att döpa och begrava, att fira mässa med konfirmanderna och hålla andakt med de äldre.

– Det är faktiskt så att många fler kommer till nattvardsgudstjänster idag än för 50 år sedan.

## Varför bråkas det ständigt inom kyrkan om kvinnliga präster och homosexuella?

– Inte bråkas det ständigt om detta, men så fort en diskussion som är så viktig för många som denna tas upp så hamnar det i pressen. I våra församlingar har dessa frågor under de senaste 20 åren inte föranlett någon diskussion alls.

– Det tar tid att förändra hur vi tänker, och det behövs utrymme för diskussion och tankar när frågorna är viktiga för oss. Förr tänkte man ju på ett annat sätt om homosexualitet. Det var t o m olagligt, vilket vi har svårt att förstå idag. Idag välkomnar vi samkönade par att välsignas i kyrkan. Lagen tillåter ännu inte vigsel utan endast partnerskap. Partnerskapet kan sedan, precis som en borgerlig vigsel, fortsätta med en välsignelseakt i kyrkan inför prästen

– I år är det femtio år sedan Svenska kyrkan beslöt att kvinnor kan vigas till präster! Det firar vi i år. Snart är det fler kvinnor än män som är präster i vår kyrka, åtminstone i några av stiftens, bl.a. Stockholms stift.

## Måste jag tro på Gud för att komma till kyrkans verksamhet?

– Självklart inte. Men du måste nog acceptera att vi tror, och att vi talar om och med Gud.

# Värdig och varlig gravsättning i Gustavsberg och Ingarö

Frågan om hur kyrkan hanterar gravsättningen vid kistbegravningar har aktualiserats i ett granskande reportage på teve. Vi låter ansvariga i Gustavsberg och Ingarö Pastorat svara förklara hur de arbetar med detta.

– **Våra kistgravar** i Gustavsberg och Ingarö kyrkogårdar grävs med en mindre grävskopa. I Gustavsberg körs sedan jorden undan medan den i Ingarö läggs vid sidan av gravöppningen på en skiva och täcks med en duk, berättar kyrkogårdsföreståndaren **Tore Nilsson**.

– Sedan kistan sänkts ned i graven, vilket sker med bärare, återfylls graven. I Gustavsberg körs den tidigare upptagna jorden tillbaka från lagringsplatsen, som sedan försiktigt fylls på med maskin från marknivån. På Ingarö föses jorden ned i graven, till viss del med hjälp av skopa, men mest med handkraft och skyffel, från den skiva

jorden legat på. När jord fyllts på till ca en halvmeter fördelar kyrkogårdsarbetaren ut jorden i graven till ett jämt lager.

– **Någon grävskopa** går aldrig ned i graven, understryker Tore Nilsson. Inte heller ”vattnas” graven eller jorden i den. Om det regnat mycket, pumpas eller hinkas vatten ur graven, innan kistan sänks ned i den. När jorden i graven sjunker, vilket kan ta allt från kortare tid till flera år, fylls mer jord på. Gräs sås på graven redan från början och igen efter jordpåfyllnad.

**Kyrkoherde Karin Oljelund**, som ytterst är ansvarig för all kyrklig verksamhet, är nöjd med det sätt begravningsverksamheten bedrivs på kyrkogårdarna i pastoratet.

– Som kyrkoherde är jag chef för verksamheten. Vi samtalar regelbundet om den och om de rutiner som gäller och att de följs. Jag kontrollerar visserligen inte med egna ögon hur varje gravfyllning går till, men jag har fullt förtroende för hur kyrkogårdsföreståndaren och kyrkogårdsarbetarna hanterar det hela, avslutar hon.



Gustavsbergs kyrkogård.



Ingarö kyrkogård.



# Anna Ranebo – Årets kvinna på landsbygden



Anna Ranebo belönades med 10 000 kr och diplom av Hushållningssällskapet i Stockholms, Uppsala och Södermanlands län på årsmötet den 5 april. Bild: ÅSA LEVÉN

ningar. Men inte nog detta – hon binner också koka tusentals bukar sylt för försäljning i gårdsbutiker och på marknader och dessutom vara trebarnsmamma och lantbrukarfru på Nora gård. Anna Ranebo är verkligen ett föredöme hur man kan knyta ihop modernt "förortsliv" med gamla landsbygdstraditioner och är väl värd

utmärkelsen "Årets kvinna på landsbygden" i Stockholms län."

– Jag blev förvånad men naturligtvis väldigt glad! säger Anna Ranebo. När jag läste motiveringen blev nästan andfädd när jag fick på papper alla de projekt jag är involverad i.

## Hushållningssällskapet Årets turistföretag i Värmdö

Wermdö Hushållningssällskapet har korats till Årets turistföretag av tidningen Värmdö Magasin. "En aktiv förening med kreativa programidéer, brett kulturutbud, stort ideellt engagemang och kunskapsfrämjande aktiviteter för människor", framhålls i motiveringen.

– Vi i styrelsen är jätteglada över utmärkelsen då det är en bekräftelse på att allt det ideella arbete vi lägger ner faktiskt syns och når fram, säger Anna Ranebo, ordförande i Wermdö Hushållningssällskapet.

## Stipendium till Guns Livs på Nämndö

Stipendiet till minne av Knut Nilsson, landstingsråd i Stockholm 1970-94, tillföll i år Kerstin och Erland Moberg, ägare till Guns Livs på Nämndö. Motivering:

"Kerstin och Erland Moberg har utvecklat Guns Livs till ett framgångsrikt företag i skärgården. Klassiska uppgifter för en lanthandel kompletteras exempelvis krog och post och nyttjande av ny teknik såsom varubeställning via internet och bemkörning till kund. De bidrar därigenom till att stärka och utveckla Nämndö – en av Stockholms skärgårds många öar – och till att stärka skärgårdens livskraft Genom sitt entreprenörskap visar de vägen för andra."

– Det är en i bästa mening välförtjänt pristagare, säger Hans Lindqvist, gruppleddare för Värmdöcentern och ombud på centrens distriktsstämma där priset delades ut.

– Kerstin Moberg och Guns Livs har blivit en symbol för en envis och överlevande skärgårdsbefolkning som aldrig get upp.

Kerstin och Erland Moberg:

– Vi är oerhört glada och överraskade över



Kerstin Moberg, Guns Livs på Nämndö, tar emot stipendiet av Ingrid Nilsson, Knut Nilssons änka. Bild: CHRISTIAN OTTOSSON

uppmärksamheten. Det är viktigt för en levande skärgård att det finns en butik på den lilla orten och att den är öppen även vintertid. För att överleva har vi breddat verksamheten till att omfatta exempelvis krog.

Det partipolitiskt obundna stipendiet, som utdelas årligen, är på 5 000 kr.

Hushållningssällskapet i Stockholmsfond har utsett Anna Ranebo, Nora gård, Värmdö till kvinna på landsbygden som genom föredömlig insats i lantbruket eller annan landsbygdsgärning gjort sig förtjänt av särskild uppmuntran. Motivering:

"Det finns nästan inga aktiviteter på Värmdö där Anna inte har ett finger med. Hon är dynamisk och kreativ ordförande för Wermdö Hushållningssällskapet och det är inte en slump att Wermdö Hushållningssällskapet lyfts fram som ett bra exempel på hur ett modernt aktivt lokalt Hushållningssällskapet kan fungera.

Anna arbetar deltid på Studieförbundet Vuxenskolan och där har hon på ett år dragit igång massor av nya aktiviteter och fått verksamheten att växa med 15-25 procent, beroende på mätmetod. Själva leder hon cirklar i avancerad engelsk konversation och förenar också nytta och nöje i "Beer-tasting in English" eller "Baking chocolate muffins". Därutöver har hon en ledande roll i organiserandet av marknader och aktiviteter i samarbete med LRF och även andra Värmdöföre-

## Nacka kvinnliga nätverk smakade på en bit av Värmdö

Nackas kvinnliga nätverk fick smaka på en bit av Värmdö. Träffen arrangerades av Danna Bäckman från Magnebergs Företagsby på Värmdö, som ingår i nätverket. I våras inbjöds därför till en skärgårdslunch på Skärmarö Gård med fullriggad turistbuss från Orminge Centrum och egen guide.

Birgit Wahrenberg, journalist och inbiten Värmdökännare som kan både historia och historier om bygden, höll i bussmikrofonen. Väl framme vid Skärmarö gård väntade Anna Runberg med ett dukat bord. Det var mingel och vid presenationsrundan berättade värmdöbon Magdalena von Rosen

om turismnätverket i Värmdö.

– Jag driver ett turismföretag på Värmdö. Här finns spännande utflyktsmål och aktiviteter. Jag har tagit kontakt med andra aktörer på Värmdö inom turismnäringen för att mina gäster ska få bästa service och en fin upplevelse, säger Magdalena von Rosen., som äger företaget Stockholm Skärgårdsstugor AB. Nyligen startade bolaget Visit Värmdö där vi företagare kan bli medlemmar. Nätverksgruppen kommer att ligga under Visit Värmdö framöver.

Skärmarö Gård är en modern och samtidigt mysig konferensanläggning, fritt och vackert



Nackas kvinnliga nätverk vid Skärmarö Gård. På trappan längst till höger är chauffören Arne Rådberg från Värmdö Buss.

belägen en bit ute på Värmdölandet ca 35 minuter från Slussen. Text: BW





Munkkällaren från stora vägen.



Inne i Munkkällaren. Ett av de valvslagna rummen. Bild: SIGGESTA GÅRD

## Arkeologisk undersökning av Munkkällaren vid Siggesta i startgroparna

En arkeologisk undersökning av Munkkällaren på Siggesta gård på norra Värmdö ligger i startgroparna. Markägaren **Olof Stenhammar** behöver reparera delar av källaren och då måste arkeologer kopplas in eftersom den betraktas som en fornlämning. Huset anses som Värmdös äldsta profana byggnad.

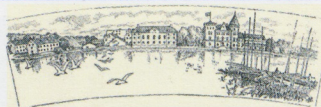
– **Det finns väldigt** lite skrivet om byggnaden, säger Värmdös kommunantivarie Johan Aspfors. Den finns inritad på en karta från år 1700 och har av stadsmuseet bedömts ha murverk från medeltiden. Källaren utgörs av två tunnvalvslagna rum som binds samman av en smal ”förstuga”. En lägre sidodel mot vägen saknar valv men har tjocka murar. Även överbyggnaden, som tills nyligen har använts som garage och som ligger på mangårdshöjd, har medeltida murverk. Enligt en hypotes som har framkastats kan källaren vara resterna av en äldre huvudbyggnad. Det är ovanligt med medeltida stenhus i skärgården, så gården bör ha varit betydelsefull i bygden. De många järnåldersgravfälten

vid Siggesta speglar att området redan under förhistorisk tid har haft en viss betydelse. Att den medeltida sockenkyrkan hamnade på denna del av Värmdölandet ett stycke söder om gården är nog ingen slump.

– **Siggesta kom i** adlig ägo tidigt, på 1500-talet, då amiralen **Jakob Bagge** fick gården. Källaren kan vara Bagges huvudbyggnad, men frågan är om han har använt sig av äldre murverk. Delar av murarna har bedömts vara åtminstone från 1400-talet. En arkeologisk undersökning skulle kanske kunna räta ut en del frågetecken kring källarens ålder och ursprungliga användning, konstaterar Johan Aspors

– **Länsmuseet** anser också att källaren är intressant då delar av den sannolikt är från medeltiden och att byggnaden troligen är den äldsta på Värmdö efter Värmdö kyrka. Länsmuseet kommer att ingå i en arbetsgrupp som ska försöka ta fram mer fakta om källarens historia, säger **Gabriel Prenzlau-Enander** antikvarie på Länsmuseet.

Text: BW



Vad kan vara lämpligare som ett minne av "Gamla Gustavsberg" än några av gustavsbergskonstnären Calle B:s (1902-1983) fina teckningar, som dels finns samlade i ett häfte, dels finns som tallriksunderlägg, som inramade tryck samt som vykort.

Beställ broschyr: **Olle Blomqvist**, Albyvägen 15, 145 57 Norsborg  
eller e-post: [gunnelblomqvist@hotmail.com](mailto:gunnelblomqvist@hotmail.com)

## Historien bakom en gravsten



utan man tog sig in i Tavastbodaviken där man hade bekanta på gården. Där lastades kistan på en hästdragen släde för vidare färd till Stavsnäs.

**Övriga gäster** fördes på smala skogsvägar i sju hästdragna släddar. Färden gick på oländiga skogsvägar och över fyra av Fågelbrolandets många insjöar till Stavsnäs där även släden med kistan anslöt. Där isarna inte höll för häst och släde fick man spänna ifrån och dra slädarna för hand. Det innebar att man vid några tillfällen fick lämna hästarna och låna häst av någon bonde på andra sidan sjön.

På **Djurö kyrkogård** står denna vackra gravsten över graven för Axel och Edla Wahlström från Skepparviken. Änkan Edla Wahlström, som bott 63 år på Skepparviken, skulle efter sin död i januari 1926 föras till sista vilan på Djurö kyrkogård.

**Sonen Anton** med söner och vänner hade noga planerat färden med kistan på den stora öppna notbåten till Djurö kyrkogård. Natten före hade vintern slagit till på allvar med snö och stark kyla.

**Med på båten** var ett antal starcka karlar som skulle se till att kistan kom fram på ett säkert sätt. Vid avfärden från Skepparviken stod uniformsklädd mågen fanjunkare **Gunnar Mohme** vid Fortifikationsförvaltningen i stram givakt. Hans 5-åriga dotter såg avfärden från ett fönster och har senare berättat hur han frös i sin svarta kappa. Båten rundade Malmaön för att via Nämdöfjärden ta sig till Djurö. Tanken var nog från början att kunna ta sig hela vägen till Djurö. På grund av isförhållandena gick inte det,

**Vid Stavsnäs** låg fyra båtar i vilka kistan och begravningsgästerna placerades. Därefter sköts båtarna över iskanten ned i sjön och roddes till Djurö kyrka. Väl framme fick man slå sig fram genom isen till fast is så man kunde komma upp på fast is och i land.

**Jordfästningen förrättades** av kontraktsprosten **Rietz** i den varma och upplysta kyrkan. Edla kom till vila efter sin sista och mest äventyrliga färd.

**Återfärden** för gästerna tillbaka till Skepparviken skedde på ungefär samma äventyrliga sätt. Väl framme fick man mat och dryck. Minsta dottern i huset, som då var 14 år, har för mig berättat att hon till sin mamma förvänat sa när hon kikade in i rummet genom springan vid köksdörren "mamma prästen tar en sup". Efter den begravningsupplevelsen kanske det behövdes både en och två supar även om man var präst.

**En artikel** om denna begravningsfärd finns i Stockholms-Tidningen av den 17 januari 1926.

Text & Bild: KARL-EVERT WAHLSTRÖM

## Mario's Städservice Rent ut sagt!



- Allt i företags- och bostadsstädning
- Fönsterputs
- Trappstädning
- Flyttstädning

Tel/Fax: 08-570 358 42  
Mobil: 070-524 66 49  
E-post: [m.panaifo.g@telia.com](mailto:m.panaifo.g@telia.com)





# Utelek ger friskare Ösbybarn

Den mest tveklösa sysselsättningen för Ösbyskolans fritidsbarn är att leka och umgås ute. Helst i så naturlig miljö som möjligt där barnen kommer i nära kontakt med den äkta naturen och där den friska luften gör att de skadliga bakterierna försvinner eller kort och gott – går upp i rök!

Man kommer heller inte ifrån att en sådan stimulans som man får från naturen aldrig kan ersättas av några smart konstruerade och barnanpassade produkter. Samarbete och fantasi lyfts också fram på ett helt annat plan och att oljud som fläktbuller byts ut till fågelkvitter är bara bonus.

I kommunen blir fritidshemmen fler och fler. Bara runt Gustavsberg finns exempelvis, Ösbyskolans- Ekedalsskolans- Skolan Lär och Munkmoras fritidshem. På Ösbyskolans fritidshem - som ligger i Gustavsberg - är de tre fritidshemmen uppdelade och kallas Alfred, Ida och Emil. Dessa är i sin tur indelade i olika avdelningar. Barnen på Fritids är i åldrarna 5-12 år där de äldre barnen går på avdelningen, Klubben. Fördelningen mellan pojkar och flickor är ganska jämn, vilket gynnar verksamheten positivt.

Skolan och fritidshemmet har ett mycket nära samarbete. Under vissa lektioner är fritidspersonalen med och hjälper till. Fritidsledarna leder också en halvklass med styrda pedagogiska lekar, massage, rörelseövningar, etc. Det ser olika ut vad man gör – det går i perioder vad som är populärast. Just nu är det mycket kulspele, fotboll och "gömlskar" som gäller. Det finns också fasta tider då barnen får vara i idrottshallen, syhörnan och verkstaden.

Carl Bredberg som gått naturvetenskapliga linjen bor i Mörtnäs och har arbetat på fritidshemsavdelningen, Emil i fem år. Utbildning-



en skapade ett stort intresse för naturen som han vill överföra på fritidsbarnen. Han har också ett starkt musikintresse - och till skillnad från sina syskon kom han inte in på på Nacka musikklasser som 9-åring - som driver honom att hålla i musikstunder med barnen. – Musikundervisningen är så "himla" rolig. Jag får respons och ett intresse som är svårt att hitta i andra ämnen. Älskar man musik så är det svårt att låta bli att sjunga och spela gitarr, säger Carl med pratsjungande stämma.

Fritidshemmet ordnar ett tillfälle per termin där barnen får uppträda på scen. Vid dessa tillfällen blir föräldrar, syskon och andra anhöriga inbjudna. Det här är ypperliga tillfällen för barnen att få scenvana även om det är helt frivilligt att vara med. Alla barn fungerar ju olika och det tar man hänsyn till. Att acceptera att nervositet kan uppstå - att det är okey att vara nervös - men också lära sig att, ju mer framträdanden man gör desto mer naturligt kommer det att kännas!

Att fotografera är ett annat stort intresse hos fritidsledaren, Carl som är ordförande i Wermdö Ornitologer.



Ovan och t.v.: Det finns fin lek miljö och närhet till skog vid Fritids. Här upptäcker Isabella och Jonathan hur naturen ser ut och hur den känns. Bilder: CARL BREDBERG



Det är inte ofta som Carl går ut utan att ha kameran med sig. Bild: AMMI LUNDHOLM

– Jag fotograferar gärna fåglar när jag får chansen, säger Carl. Men intresset för människor är nog större. På fritids kan man se massor av fina bilder på barnen som Carl har fotat och som sitter på väggarna. Han har lyckats fånga rätt stund/rätt min där barnets personlighet lyfts fram.

Dokumentation med kamera är ovärderligt bra både för barn, föräldrar och personal. Med digitalkameror har det blivit lättare att jobba med den här typen av dokumentation. Just att barnen lätt kan ta del av det är suveränt. Det är ett bra sätt att visa barnen att man uppmärksammar dem och det dom gör.

En morgon i början på maj gick skolans elever på fågelskådning. Barnen utrustades med kikare, kamera, ordentlig klädsel och ett gott morgonhumör. Solen hade inte hunnit börja värma ännu så det var lite kyligt. Dagen efter kommenterade en elev från årskurs 1, den unika upplevelsen:

– Vi fick gå upp så tidigt så jag tror att alla människor i Gustavsberg låg och sov. Men tur var väl det för då blev inte fåglarna skrämde och vi fick se många vackra fåglar - till och med en havsörn - och kunde så tyst som vi bara kunde krypa nära dem med våra kikare. Det var så spännande även om jag sedan under en lektion på eftermiddagen höll på att somna!

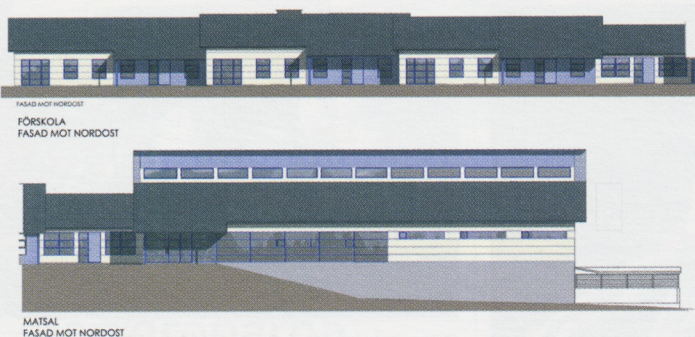
Text: AMMI LUNDHOLM



Carl Bredberg leder barnkör. Många låtar innehåller både sång och rörelse.



# Stormiga protester ändrade egentligen inget



På Grantomtafastigheten i Haghulta bygger Värmdö Kommun Fastigheter AB en byggnad som ska innehålla förskola med sex avdelningar samt ny matsal inklusive kök för eleverna i Viks skola och Montessoriförskolan i Grantomta. Bygget, som startar nu i sommar, beräknas bli klart under hösten 2009. Kostnaden är bugeterad till 74,9 miljoner kr. Entreprenör är MVB Östbergs Bygg AB. Bild: GRAFIT ARKITEKTKONTOR

Den planerade skolbyggnationen med ny förskola, kök, matsal och gymnastikanläggning på för Vik skola på Grantomtatomen i Värmdö, skapade protester. Många närboende reagerade starkt över

den dominerande gestaltningen och hur byggnaderna placerats. Något de inte uppfattat från tidigare redovisade planförslag. Protesterna kulminerade vid ett extra samrådsmöte som kommunen ordnade den 21 april i Gustavsbergsteatern. Ett möte som samlade närmare 200 personer. Vid detta lovade kommunstyrelsens ordförande, **Jonas Nilsson** (m) att kommunstyrelsen inom kort skulle pröva frågan på nytt. Det har nu skett men resultatet blev magert om vi får tro beslutet. Bland annat kom inte byggnadernas placering på fastigheten att ändras alls. Den upphandling av bygget som påbörjats ska fullföljas.

**Däremot ska själva** gymnastikhallen kunna krympas enbart till skolans behov genom att pröva en tillbyggnad vid Ösbyskolans sporthall. Vidare ska en genomförandegrupp tillsättas för att följa projektet och byggnationen. I den ska ingå representanter för Viks skola, Grantomta Montessoristiftelsen, föräldrar, närboende, berörda politiska företrädare från majoriteten och oppositionen, med kommundirektören är sammankallande. När och hur detta ska ske framgår inte av beslutet i kommunstyrelsen. Fortsättning följer...

Text: CHRISTER HEDBERG

## Djuröelever på topp i schackmästerskap



Glada schackmästare från Djurö skola visar upp sina priser efter att ha spelat riksfinal i Schack-fyran i Globenannexet den 10 maj.

**Intresset för** schack bland eleverna på Djurö skola är stort. Det kan vi tacka den lokala klubben Djurö Schack för, den är för övrigt Värmdös enda schackklubb. Genom sin entusiastiske ledare **Bo Lindberg** har både lärare och elever i skolan svepts med i entusiasmen. Och framgångarna har inte låtit vänta på sig. Nu senast kunde fjärdeklassarna på skolan kamma hem 14:e platsen i ett Sverigemästerskap. Det i konkurrens med 83 klasslag, de bästa från hela Sverige. – I schack konkurrerar flickorna på samma villkor som pojkarna.

Bland våra 12 bästa spelare var hälften flickor, säger Bo Lindberg.

– **Jag är både** stolt och imponerad över hur duktiga de är. Samtidigt är det en lagseger där de många individuella prestationerna sammantaget ger bra resultat. Men vi ska heller inte glömma elevernas lärare som hela tiden varit med och uppmuntrat, påminner han.

– Förutom bättre inläring i språk och matematik märks ett större självförtroende bland eleverna efter alla tävlingsframgångar. Detta bekräftas också av den senaste forskningen.

– Några medlemmar, nu i sjuan, har fått hedersuppdraget som domare i tävlingarna i Globen och Blå Hallen. De har fått utbildning av en internationellt känd domare.

**Framgångarna ger** inte bara utmärkelser och prispokaler för enskilda- och lag prestationer de har också fått mota Djurö skolas hedersmedalj ur rektorns hand.

**Att delta i** rikstävlingen Schack-fyran, som är Sveriges största schacktävling, som Djurö skola nu gjort några år understöds även av Stockholms Schacksällskap som naturligtvis ser en god rekryteringsbas i Djuröeleverna.

Text & Bild: CHRISTER HEDBERG



Bo Lindberg vid prisbordet.

## 14 miljoner kronor till barn med behov av särskilt stöd

**Värmdö kommun** kommer under hösten 2008 att betala ut 14 380 000 kronor i individuellt stöd till barn och elever med behov av individuellt stöd inom förskolor och skolor i Värmdö. Det visar nya beräkningar som Stödenheten i Värmdö kommun tagit fram.

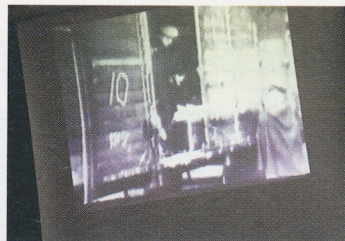
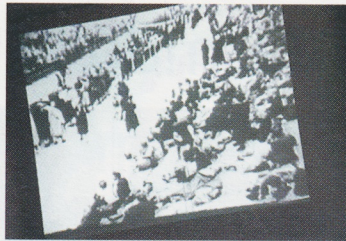
**Beloppet ska fördelas** på totalt 219 barn där 9 140 000 kronor går till 160 elever i grundskolan och 5 240 000 kronor tilldelas 59 barn i förskolan. Behovet av stöd kan variera mellan olika elever, i grundskolan från 5 timmar per vecka upp till 40 timmar per vecka, i för-

skolan kan behovet variera mellan 15 timmar per vecka till 40 timmar per vecka. De flesta barnen i förskolan som beviljas extra individuellt stöd får 30-40 timmar per vecka.

**Förskolechefer och rektorer** bedömer hur stora behov av särskilt stöd som finns inom den egna enheten, sedan görs en ansökan hos Stödenheten om individuellt stöd. Dessa ansökningar utgör ett underlag som Stödenheten baserar den nu beräknade tilldelningen på.

PRESSMEDDELANDE VÄRMDÖ KOMMUN





Sekvenser ur Emerich Roths film "Förintelsens ögonvittne"

# "Det finns en väg ut ur hatet"

Kvarnbergsskolan i Gustavsberg hade i slutet av april en temakväll om rasism med Emerich Roth. Emerich Roth kom till Sverige i december 1950 efter att på ett mirakulöst sätt ha överlevt nazismens barbari i fem olika koncentrationsläger. Han var med om att starta Föreningen Förintelsens Överlevande i syfte att sprida kunskaper – främst i skolor – om förintelsens händelser under andra världskriget och motverka att rasism får fortsatt fotfäste i vårt samhälle.

– Med 30 års erfarenhet inom socialvården med utslagna och hatiska människor och som föredragshållare under de senaste 11 åren i cirka 1000 skolor runt om i Sverige vet jag att det finns en väg ut ur hatet, menar **Emerich Roth**.

– De flesta bland de utslagna ungdomarna upplever det som fruktansvärt jobbigt att dag och natt vara fyllda av hat och bli hatade av andra. Innerst inne vill de bli stoppade.

– Detta är sanningar jag erfarit, dels i möte med dem som hoppat av, dels av ungdomar själv under mina besök i skolor, då jag har haft många tillfällen att möta skolans "värstingar". Det är numera f.d. så kallade nazister/rasister som följer med mig till skolorna och är en värdefull resurs i kampen mot våld och rasism.

– De flesta ungdomar i Sverige är öppna och positiva men många saknar vuxenkontakt, uppmuntran och vägledning, säger han.

På Kvarnbergsskolans temakväll visades Emerich Roths film "Förintelsens ögonvittne". Dessutom diskuteras bl hur man kan hjälpa ungdomar som är i farozo-

nen medan de ännu finns kvar i skolan.

**Emerichfonden** är en stiftelse som bildades 1994 på initiativ av Emerich Roth och arbetar helt ideellt främst för att stimulera goda insatser i skolorna. Fondens syfte är att stödja insatser av och för ungdomar som inom grundskolan och gymnasiet arbetar för att förhindra våld och för att öka förståelsen mellan människor med olika bakgrund. Fondens avkastning och insamlade medel utdelas som stipendier och anslag till sådant arbete.

En av fondens samarbetspartners är Fryshuset i Stockholm där Exit ingår som ett projekt. I Exit kan olika destruktiva gäng få hjälp att lämna dessa, självklart anonymt. Flera av de som jobbar i projektet har tidigare varit aktiva i olika nazistiska grupper och hjälper andra utifrån sina egna erfarenheter. Exit arbetar bl a med hjälpa kommuner och andra att starta egna lokala verksamheter.

**Emerichfonden delar** varje år ut pris, dels "Skolorna fredspris" för projekt som verkar för bekämpa våld, mobbing och främlingsfientlighet, dels "Uppsatstävlingen" till gymnasister som behandlar nazismen och förintel-



Temakväll med Emerich Roth på Kvarnbergsskolan i Gustavsberg.

sen, dels "27:e januaripriset" till skolor som med stort engagemang arbetar för att levnadshålla minnet av förintelsen.

Emerich Roth tilldelades nyligen Nelson Mandela-priset på 50 000 kr. Priset är instiftat av Stockholms stadshus.

Text: BW

**IFD** Välkommen till IFD:s Butikkälla, Hästhagsterrassen 1 (f.d. Konsumbutik)



Semesterstängt 20 juni – 28 juli  
**ÖPPNAR ÅTER TISDAG 29 JULI**  
 Öppet tisdag & torsdag 12 – 18  
**LÖRDAG 30 AUG: FEST MED BURKEN OCH INBJUDNA GÄSTER; socialchefen, folkvalda m fl**  
**Festligheter för stora och små. Vi bjuder på kaffe med dopp.**  
**Lördagsöppet kl 12 – 15: 27 sept, 25 okt, 29 nov**

IFD:s kretslopp gynnar alla: Givaren, mottagaren, naturen och kommande generationer.

IFD i samarbete med Värmdö kommun, VärmdöBostäder AB, Arbetsförmedlingen, Försäkringskassan

Tel: 08-570 105 12, 0704-95 33 09 Fax: 08-571 629 27  
 E-post: mirjam\_ul@hotmail.com www.ifd.se

**Ifd ideell förening direkthjälp**



# Kommunalt partnerskap Värmdö – Homa Bay

Ett samarbetsavtal om ett tvåårigt kommunalt partnerskap har träffats mellan Värmdö och Homa Bay, Kenya.



Handslaget – Peter och Jonas har just undertecknat överenskommelsen.

**Avtalet undertecknades** vid en ceremoni i Homa Bays kommunalhus av borgmästare **Peter Ogolla Nyauke** och Värmdös kommunalråd **Jonas Nilsson** den 28 april 2008 efter några dagars besök av delegationen från Värmdö med diskussioner och studiebesök på förskola, skolor och barnhem i Homa Bay. Reningsverket och sopstationen var också platser som besöktes. Från Värmdö medverkade **Jonas Nilsson (m)**, **Estrid Landmark (s)**, **Maha Nordqvist** (förskolechef i Långvik och Brunn), **Jan Johansson** (lärare på Ösbyskolan) samt **Per-Erik Andersson** (projektledare).

**Samarbetet kommer** att handla om hållbar miljö, demokrati, värderingar och barns villkor i vardagslivet. Elever i skolor i de båda kommunerna ska bygga upp kontakter och ha utbyte av varandras livsvillkor, jämföra likheter och olikheter, få utökad förståelse, kort sagt lära känna varandra. Det är ett led i att det är den nya uppväxande generationen som ska ges bättre förutsättningar att analysera och lösa framtidens problem. Projektet har sin utgångspunkt i FN:s deklaration om barns rättigheter och Agenda 21. Ansökan om medel ställs till SALA IDA AB (Swedish Association of Local Authorities International Development Agency), ett bolag finansieras till SIDA och knutet till SKL (Sveriges Kommuner och Landsting). Projektet äger rum under förutsättning att ansökan beviljas.

**Det är förskolan och skolan** som främst kommer att beröras av projektet. Redan 2004 inledde Ösbyskolan i Gustavsberg ett samarbete med en skola i Kenya, Homa Bay High School, om vikten av ren miljö och rent vatten. Gemensamt har de båda skolorna närheten till vatten, Värmdö har Östersjön och Homa Bay ligger vid Viktoriasjön. Erfarenheter av experiment och vattenlaborationer har utväxlats, främst via e-post. Ösbyskolans



Barn på en förskola i Homa Bay.

kontakter med Homa Bay High School kommer att bli vägledande för de övriga skolor, som ska samarbeta mellan kommunerna. Det blir skolor på tre olika nivåer, förskola, låg-mellanstadium och högstadium, och projektskolorna blir "förebilder" för övriga skolor i området. Förslaget till "twinning" är:

- Långviks förskola, Ingarö och Asego Hill Nursery School, Homa Bay (av naturliga skäl blir det på denna nivå i första hand personalsamarbete)
- Viks skola och /eller Skärgårdsskolan, Värmdö och Shauri Yako Primary School och/eller Homa Bay Primary School, Homa Bay
- Ösbyskolan, Värmdö och St Ambrose Secondary School, Homa Bay och/eller KOST (Kenyan Orphan Sponsorship Trust Children's Centre), Homa Bay

**Ett gemensamt tema** i samarbetet blir kampanjer under titeln "**Lake and Litter**" (sjö och skräp). Affischer med texten "Keep Homa Bay clean" och "HållVärmdö rent" tas fram. Starten sker vid Globträdet's arrangemang "World Championship in Cooperation" i Kampala, Uganda, i juni 2008. En grupp elever och lärare från Värmdö deltar liksom en grupp från skolor i Homa Bay. Några programpunkter under besöket i Homa Bay:

- välkomstmöte på "landshövdingens" (district commissioner) kontor
- möte med borgmästaren, tjänstemän och lärare – den kommunala organisationen
- besök hos "barnombudsmannen", som arbetar med att finna släktingar eller nya familjer till barn som dras till tätorten, sedan deras föräldrar dött av sjukdom eller under oroligheter na i januari
- besök på förskolan Asego Hill Nursery school
- besök på Shauri Yako Primary School
- besök på Homa Bay High School
- besök på Kogello Kalanya Primary School
- besök på St. Ambrose Secondary School, en nybyggd skola med EU-stöd
- besök på KOST Centre för gatubarn
- besök på ett barnhem för föräldralösa spädbarn och yngre barn
- samvaro med och framträdanden av skolorna i Children's park, en dag med barnen och samling kring "Children's Tree" planterat av organisationen Globträdet, presentation av barnens regering



Med läskkapsyler kan man både lära sig bokstäver och siffror.



Sophia Obop och Per-Erik Andersson vid grinden till Barnens Park.

- besök på marknadsplatsen i centrala Homa Bay och promenad till hamnpiren
- besök på reningsverket, sopstationen och en kyrkogård för 'hemlösa'
- möten med kommunledning, tjänstemän och barnregeringen om partnerskapet Värmdö – Homa Bay
- underhållning på kommunalhusgården och undertecknande av samarbetsavtal
- avslutningsfest med tal, gåvor och framträdanden

**Många av skolorna** var i mycket dåligt skick och det var brist på lokaler och lärare. Skolorna saknade nästan all utrustning, vi såg oftast helt tomma klassrum. Föräldrarna betalar böcker, studie- och skrivmateriel liksom den obligatoriska skoluniformen. Skolåret är indelat i tre terminer och oturligt nog var det tre veckors skollov under vårt besök. Trots det fanns många elever och lärare på skolorna för att träffa oss och de var mycket intresserade av framtida samarbete.

**En imponerad del** av besöket var kontakten med den barnregering som bildats med representanter från de flesta skolorna. De deltog i projektdiskussionerna och framförde konkreta förbättringsförslag såsom bibliotek, fler böcker och datorer, lokaler för sport och utrustning liksom bättre städning av klassrummen, bättre belysning i skolan och på skolvägen, toalettörrar som gick att låsa, fler lärare och fortbildning för lärare, ren miljö och rent vatten i skolan samt att få slippa att gå och hämta vatten till familjen innan de gick till skolan på morgonen.

ESTRID LANDMARK, MAHA NORDQUIST, JONAS NILSSON  
JAN JOHANSSON, PER-ERIK ANDERSSON

Källa: VÄRMDÖ KOMMUNS HEMSIDA. Bilder: ESTRID LANDMARK



Lemshagas avgångsklasser inbjöd i maj till seminarier med utgångspunkt från deras arbeten under läsåret kring kreativitet, framtid och omvärld med speciellt fokus på Indien.

– Våra ungdomar har gjort fantastiska framtidsspaningar och fördjupningsarbeten. De har arbetat oerhört kreativt med ny



Daniel Lundqvist

teknik och skapat relationer med omvärlden som de kommer att ha stor nytta av i framtiden.

Att tillsammans med dem få arrangera en konferens som lyfter fram omvärldsperspektiven och som också visar på ett arbetsätt som frigör ungdomarnas potential har varit mycket givande för alla inblandade, säger Daniel Lundqvist, utvecklingsledare på Lemshaga Akademi och ansvarig för konferensen.

Eftermiddagen, som anordnades i Värmdömassans nya lokaler i Gustavsbergs Hamn, blev till ett fyrverkeri av olika erfarenheter och perspektiv. Utställningar och seminarier varvades med föreläsningar och presentationer. Fredrik Härén, författare och Årets Talare föreläste om kreativitet och den snabba utvecklingen i världen.

I en avdelning presenterades idéerna med "Värmdö akademi – Det modiga högstadiet" så konkret att det t.o.m. fanns en modell av den skola som var tänkt att bli ett unikt samarbete mellan kommunen och två lokala fristående skolor. Uppenbart lever idéerna vidare även om de ännu inte kunnat förverkligas.

## Fyrverkeri av kreativitet, framtid och omvärld

I en annan monter presenterades organisationen "Hand in Hand" som startade genom "Indiendagar" på Kvarnbergsskolan i Gustavsberg för 20 år sedan. Idag har "Hand in Hand" utvecklats till att ha över 1.000 anställda i Indien som bl.a. jobbar med utbildning och s.k. mikrolån för att starta lokala företag. Totalt har mer än 300.000 personer, främst kvinnor, kunnat skapa sig sin egen försörjning genom denna förening och dess verksamhet.

– Vi är naturligtvis glada över att Lemshaga under året uppmärksammat Indien genom ett nära samarbete med Hand in Hand. Att jobba med verkligheten, och upptäcka att man faktiskt också kan påverka den, är pedagogik när den är som bäst, säger Lars Bryntesson som idag är vice ordförande i den svenska föreningen "Hand in Hand".

Text: BW



Föreningen Hand in Hands projektledare Seema Dueland och vice ordförande Lars Bryntesson.



Lemshagas seminarier lockade cirka 200 intresserade deltagare och avslutades med asiatisk buffé på Restaurang Glashuset.

### NJUT AV SOMMAREN PÅ INGARÖ SPA & YOGA!



MASSAGE  
FOTVÅRD  
SPA-BEHANDLINGAR  
YOGA & MEDITATION  
KONSULTATIONER  
WORKSHOPS & FÖRELÄSNINGAR



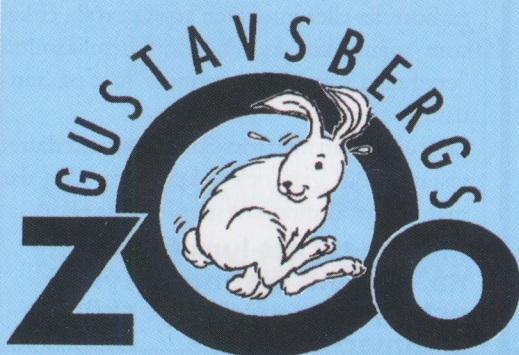
WWW.INGAROSPA.SE  
08-716 80 83

## Medicinsk Fotvård

Nu är våren snart här. Hur ser dina fötter ut?  
Unna dig en skön och avkopplande  
fotvårdsbehandling!

Ring 070-776 95 25 så kommer  
jag hem till Dig och hjälper Dig  
med Dina fötter.

FÖTTERNA FÖRST  
Lottie Carlsson  
Fotvårdsspecialist  
Välkommen!



VI HAR DJUREN  
OCH ALLA TILLBEHÖREN  
KOM GÄRNA IN PÅ EN TITT!

DjurMagazinet

ÖPPET Mån-Fre 10-19, Lör 10-15, Sön 11-15  
08-570 333 35 • GUSTAVSBERGS CENTRUM





# VETERINÄREN HAR ORDET

**KARIN SZABÓ**

*Leg veterinär, Värmdö Djurklinik*

## Fästingen lurar i gräset...

Nu är den vackra sommaren här. Detta innebär för de allra flesta, fler timmar ute i den friska luften. Med detta kommer även en ökad exponering för den, av de allra flesta, fruktade fästingen. Tyvärr så är fler och fler fästingar smittade med olika sjukdomar som de inte bara kan ge oss människor utan även våra fyrfota vänner. De sjukdomar som hundar kan få av fästingar i Sverige är Borrelios, Anaplasmos och TBE (tick borne encefalitis).

• **BORRELIOS** Borrelios orsakas av en slags bakterie, spiroketer, som tillhör gruppen *Borrelia burgdorferi*. Denna bakterie finns i fästingens tarmar och för att kunna infektera hunden måste den i regel suga blod minst ett dygn. Bakterierna tar sig sedan från huden till bindväv, inklusive leder. Det tar ungefär 2-5 månader från det att hunden blivit fästingbiten tills den uppvisar symtom.

Symtomen kan variera. Man kan se nedsatt allmäntillstånd, feber, trötthet, ömma, stela leder och håla som ibland förflyttar sig mellan olika ben, sk. vandrande håla. I sällsynta fall kan även neurologiska symtom samt oregeleben hjärtrytm förekomma.

Diagnosen ställs med hjälp av kliniska symtom tillsammans med ett blodprov. I akut skede kan förekomst av borreliabakterier konstateras med hjälp av PCR-teknik, medan djur som haft symtom i flera veckor får en mätbar stegring av antikroppar i blodet. Många hundar som blir smittade utvecklar

inte sjukdom utan kan göra sig av med smittan på egen hand. När man utsatts för smittan bildas antikroppar som kan finnas kvar i blodet i årtal. Hittar man antikroppar i blodet kan man därför inte säga att hunden är sjuk om den inte har kliniska symtom. Det är därför viktigt att en klinisk bedömning styr provsvarstolkningen.

Behandling med antibiotika har vanligtvis god effekt. Ett fåtal djur kan dock utveckla kroniska symtom, framför allt från ben och leder. Efter genomgången *Borrelia* infektion kan man bli smittad på nytt.

• **ANAPLASMOS** (Hette tidigare Ehrlichios) Anaplasmos orsakas också av en bakterie, *Anaplasma phagocytophilum*. Fästingen måste även i detta fall ha sugit blod minst ett dygn för att kunna överföra smittan. Anaplasma infekterar neutrofiler, en sorts vit blodkropp. Exakt hur de orsakar sjukdomssymtom är ännu okänt. Det tar ungefär 1-2 veckor från det att hunden blivit biten tills den uppvisar symtom.

De symtom man ser är ospecifika. Akut feber (som kan komma och gå), slöhet, dålig eller ingen aptit samt tecken på smärta, stelhet, ömhet som leder till en ovilja att röra sig är vanliga symtom. Man kan ibland se förändringar i blodbildningen och då ofta för låga värden av blodplättar samt lymfocyter (en slags vit blodkropp). Lindrig blodbrist och mag-tarmstörningar kan också förekomma.

Diagnos ställs på samma sätt som vid borrelios, en kombination av kliniska symtom och blodprov. I akut skede kan förekomst av anaplasma bakterier konstateras med hjälp av PCR-teknik, medan djur som haft symtom i

flera veckor får en mätbar stegring av antikroppar i blodet. Antikropparna kan finnas kvar i månader efter att man stött på smittan. Precis som med Borrelios så klarar de flesta smittade hundar sig utan att bli sjuka. Efter genomgången infektion kan man bli smittad på nytt.

Antibiotika fungerar även här i de allra flesta fall men sjukdomen kan vara svårbehandlad och kan bli kronisk. Då kan långa antibiotikakurer krävas.

## • TBE (fästingburen encefalit)

TBE (Tick Borne Encephalitis) är en allvarlig, men tack och lov ovanlig sjukdom som kan överföras från fästingar och orsaka hjärn inflammation. Sjukdomen orsakas av ett virus och det finns ingen specifik behandling. Den behandling man kan ge är understödande t.ex. vätsketerapi och febernedsättande. Endast ett fåtal fall hos hund har rapporterats i Sverige.

• **KATT** Borrelios och Anaplasmos hos katt kan förekomma, men är beskrivet i mycket begränsad omfattning. Symtomen liknar de hos hund.

• **PROFYLAX** (förebyggande åtgärder). I nuläget finns inga vaccin mot ovanstående sjukdomar. Profylax består av att förebygga fästingangrepp med hjälp av veterinärmedicinska preparat mot fästingar (finns på apoteket), i kombination med regelbunden genomgång av hundens päls för att avlägsna fästingar innan de hunnit överföra eventuell smitta. Om din hund eller katt fått en fästing, avlägsna den genom greppa så nära huvudet som möjligt med fingrarna eller med en fästingplockare och dra bort den försiktigt. Det är inte lika farligt om någon av mundelarna blir kvar som det är på människa. Ibland kan det bli en lokal rodnad och svullnad men denna försvinner på några dagar. Svullnaden och rodnaden tyder varken på att hunden har fått t ex borrelia eller inte. Den typiska röda cirkel som människor kan få vid borreliasmitta "erythema migrans" uppträder inte på hundar.

Dessutom kan man försöka undvika att djuret vistas i högt gräs och fuktiga områden där man vet att fästingarna gärna håller till.

**...så se till att lura fästingarna, använd fästingprofylax och njut av en riktigt skön sommar!**



**VÄRMDÖ DJURKLINIK**

**08-570 333 75**

*Nu är vi två veterinärer  
och tre sköterskor!*

**VI UTÖKAR VÅRA ÖPPETTIDER OCH  
HAR KVÄLLSÖPPET PÅ**

**TISDAGKVÄLLAR FRAM TILL 21:00!**

**VÄLKOMNA!**

**Önskar veterinärerna Fredrik Ståhlberg och Karin Nilsson-Szabó**

Skogsbov. 7, Gustavsberg Öppettider: vard 08-18 (Tisdagar till 21)

Fri parkering.

[www.varmdodjurklinik.se](http://www.varmdodjurklinik.se)



# Prisbelönt hälsobil förebygger ohälsa

Inte så sällan kan man höra att egenföretagare har som man säger "Gått in i väggen". Det är tyvärr lätt gjort att slarva med den egna hälsan när en massa tvingande arbetsuppgifter måste göras. Det är svårt att koppla av och många småföretagare lever som om de har ständig jour. De har en utsatt situation med konkurrens, ansvar för ekonomin och kanske leveransproblem orsakade av underleverantörer. I ett större företag finns det större möjligheter att dela på arbete och ansvar. Där finns kanske även företagshälsovård, även om den har minskat och länge varit svårdefinierad.

När det gäller hälsan finns det nu hjälp och råd att få. Hälsobilen AB är ett relativt nytt företag på Värmdö. Det drivs av de två sjuksystrarna **Agneta Palmgren Peterson** och **Monica Torestam**. De har länge arbetat med äldre människor. Varför gör ni denna satsning på små och medelstora företag?

– **Mindre företag** har ofta inte samma möjligheter när det gäller kostnader, säger Agneta. Men också med att avsätta tid, fortsätter hon, vilket vi då besparar dem eftersom vi kommer ut till företaget och ställer upp vår bil så de behöver inte ta sig in till stan eller till någon mottagning, vi är på plats.

– **I vårt arbete** med äldre patienter ser vi oerhört många med hjärt-kärlsjukdomar, säger Agneta. Vår tanke var då att kunna förebygga



Fr.v: Monica Torestam och Agneta Palmgren Peterson. Hälsobilen är en av de två företag som erhöll pris som "Årets entreprenör på Värmdö". Ett pris som instiftats av Socialdemokraterna på Värmdö och delades ut 1 maj. Bild: A-C SÄRNBRINK

detta i ett tidigt stadium genom uppsökande verksamhet.

**Livsstilsförändringar;** Agneta utvecklar resonemanget: Riskfaktorer som finns redan tidigt med förhöjda värden gällande kolesterol och blodtryck har tyvärr inte så markanta symtom. Det kan göra att man noterar det

ta utan det är viktigt med ytterligare kontroller för att påvisa detta och därefter rådgivning av vad som kan göras för att förbättra, och då är det i första hand livsstilsförändringar vi talar om. Om vi hittar provsvar som är riskabelt förhöjda så har vi en läkare ansluten till försäkringskassan som vi kan hänvisa till.

Text: LENNART KARLSSON

**Tandläkare  
Anders Wahlberg**

**Tandhygienist  
Marie Ljungberg**

**Direkttelefon  
0733-522 263**

**Gustavsbergs Hamn  
Tyra Lundgrens väg 6  
134 40 Gustavsberg  
08-570 319 80**

**Tandsköterska Kerstin Jorstad  
Tandsköterska Ann Ullenius**

**Hälsar gamla och nya  
kunder välkomna!**



VÄLKOMMEN TILL

## HÄLSANS HUS TANDVÅRDSTEAM

TANDLÄKARE – STEFAN JONSSON

TANDHYGIENIST – LENA SIHLÉN

TANDSKÖTERSKA – OUTI AALTO

TANDREGLERING – AKBAR SADEGHIAN RIZI

TANDLÄKARE – PATRIK MOFORS

Tel: 570 323 88 [sjdental@telia.com](mailto:sjdental@telia.com)



**ALLT I SAMMA HUS  
MITT I GUSTAVSBERG!**

**Hälsans Hus**

PÅ VÄRMDÖN AB

SKOGSBOVÄGEN 5, GUSTAVSBERG  
TEL. 570 395 00 FAX. 570 352 45  
[info@halsans-hus.se](mailto:info@halsans-hus.se)



# Stimulans och inspiration behövs för att se varje människas förmåga

– Inspirationsdagen gav den inspiration och stimulans vi behöver för att se det starka och den förmåga varje människa har, säger Carin Flemström, Värmdös socialchef.

Samverkansgruppen för funktionshinderfrågor i Värmdö inbjöd i april till en spännande inspirationsdag med fokus på hur funktionshindrade bidrar till mångfald och utveckling i kommunen. En rad intressanta gäster var inbjudna och tankvärda föredrag hölls. Under dagen bjöds dessutom på utställningar och på musik och underhållning av Gustavsbergs Scenstudio. När det gäller vad som är aktuellt för Värmdös del presenterades bl a Sär vux och yrkesutbildningar, Rehab och Service, Sociala arbetskooperativ, Stallkraft och Nya träfflokalen

Ca 150 deltagare hade mött upp. Värmdö Journalen var självfallet på plats denna dag. Får vi presentera ett bildsvep.



Behroz Rahimi, chef för socialt företagande i Värmdö var en av föredragshållarna.



Utförsåkaren Thomas Fogdö, som varit rullstolsburen i 13 år efter en olycka talade om: "Kör du själv?! En reflektion om fördomars påverkan på våra liv."



Värmdös näringslivschef Birgitta Hansson (t.v.) höll inledningsanförande om mångfald och utveckling. Socialchefen Carin Flemström var introduktör och höll i programmet. Nedan en välbesökt Inspirationsdag i Gustavsbergs Vårdcentralers hörsal.



Eva Bergström om projekt Stallkraft som får människor och stall att växa.



Monica Beckman, ordförande i Livgivarna och Stiftelsen Skutan om: "Mening och val efter krockar med livet – bakom fasaden finns en mängd förmågor och glädjeämnen."



Ovan: Från nya anhörigföreningen DuGer medverkade Lena Karmann (t.v.) och AnnKristin Flink. Bild t.h.: Kaffe, mackorna och bullarna hade fixats av Skärgårdsverkstan som ingår i Värmdö Rehab och Service.



## TACK VÄRMDÖBOSTÄDER OCH HYRESGÄSTFÖRENINGEN

för att vi fick ha en container på Rutens väg i samband med hyresgästernas vårstädning.

Nöjd hyresgäst



# DONA



## Secondhandbutik

Fynda  
till

ÖPPET  
TISDAG 10 – 17  
ONSDAG 10 – 17

Kläder  
till

sommarhuset! TORSDAG 10 – 17 sommaren!

Gustavsbergsvägen 2, Kullen  
www.varmdoforeningsrad.se  
www.donasecondhand.se  
Tel 570 101 64



# Sofia Malmberg

Att lämna det dåliga och välja det som är bra, ger förtröstan och förmedlar att hoppet finns. Och genom att måla flickansikten som visar känslor som tillåter en människa att vara den man är – arg, ledsen, glad, tyst, högljudd m m bekräftas det att alla känslor är tillåtna och är okey!

**Sofia Malmberg**, är utbildad civilingenjör och har i det yrket arbetat som projektledare. Hon har sedan en tid lagt det yrkesverksamma livet som ingenjör bakom sig och sadlat om till bildkonstnär och grafisk formgivare. Sofia har också arbetat på Rädda Barnen och som volontär på BRIS (Barnens rätt i samhället), där hon har mött många sargade flickor bland annat genom e-post. Genom dom upplevelserna har ansiktsbilder på ledsna flickor som hon till en början målade uppkommit. Ända sedan hon var liten har intresset för att måla varit mycket stort. och hon är fast besluten att hon ska kunna livnära sig på att vara konstnär, vilket gör att hon nu satsar 100 procent på att måla.

**Alldeles nyligen** har hon flyttat in i en egen ateljé i Gustavsbergs hamn, inte långt ifrån där hon bor. Hon har under våren haft en utställning i "Pelles lusthus" som är jurybedömd och som ligger i Nyköping (där hon också är född) samt haft utställning i Gustavsbergs kyrka. I maj hade hon en utställning tillsammans med konstnären, **Björn Blomqvist** på Galleri Café Lucas som ligger på Bastugatan på Söder i Stockholm. Ännu en utställning tillsammans med Björn kommer att ske i augusti på Galleri Kocks på Kocksgatan. Hon har också haft utställning på Värmdö Konstrunda, även den jurybedömd och på Galleri Tornhuset i Gustavsberg.

**Sofia sysslar också med**, porträttmåleri – på uppdrag - och är kursledare i akvarellmåleri, porträttmåleri och konstskola för barn. Hon har väckt intresset för barn att måla när hon jobbade som fritidspedagog på Ösbyskolornas fritidshem. Planer finns också att tillämpa sin konst, genom exempelvis göra tapeter med hennes motiv på samt väggmålningar och tavlor som hängs i offentliga miljöer. Sofia har redan gjort tre väggmålningar, i receptionen, i fikarummet och i konferensrummet inom temat "Sol och Natur" på företaget, "Scanmodule" i Arvika som tillverkar solcellsmoduler. Hon har också, tillsammans med **Rebecca Prytz** gjort en väggmålning, frukostseminarium på företaget, Besquab AB.

– **En väggmålning** kan verkligen förgylla ett rum. Den kan på ett mer konkret sätt kommunicera en vision och inspirera medarbetare eller besökare på ett företag/organisation.

Väggmålningar kan vara bara en bild, men kan även kombineras med en text.

– Och porträttmålningarna i alla tänkbara sinnesstämningar kan ge mod åt flickor att våga uttrycka känslor. Eller som tidningen, "Sörmlands Nyheter" uttryckte det efter de hade varit och tittat på utställningen av Sofias flickansikten "Karaktersfulla porträtt i endorfinstina färger."

Text & Bild: AMMI LUNDHOLM

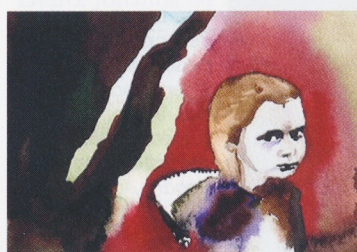


Redan som liten älskade Sofia Malmberg att måla och vid 35 år är hon etablerad konstnär.



Ett första intryck av ett företag är många gånger avgörande. Här en väggmålning i receptionen på företaget Scanmodule.

"Who I am" eller på svenska  
"Vara den jag är"





## Snilleblixhtar från Kobben på Ingarö vann stipendium



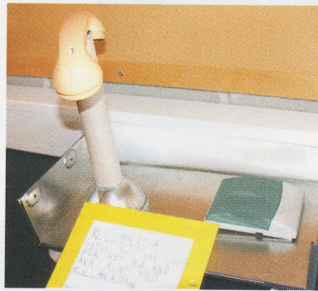
Här ett gäng glada snilleblixhtar från Kobben i Brunns skola på Ingarö.

Eleverna på Kobben i Brunn skola deltog i aktiviteten "Snilleblixhtar" som vänder sig till barn i åldern 5-11 år och går ut på att ta fram egna idéer eller uppfinningar för att uppfylla sina drömmar och lösa problem.

– Det handlar väldigt mycket om att stimulera barnens medfödda nyfikenhet, fantasi, kreativitet, initiativförmåga och självtillit för att våga ta fram helt "omöjliga" idéer och uppfinningar, utan att de vuxna kommer med pekpinnar som "att det där kan väl inte funka", menar initiativtagarna LO-distriktet och Företagarna i Region Stockholm. Medarrangör är även Nordväxt Intressenter ("Kreativa ungdomar skapar regionens framtid")

Elevernas idéer ställdes sedan ut på Tekniska museet i Stockholm i en "Snilleblixhtutställning" under våren. Och det var där det blev upptäckta för sina förslag som gav dem pris.

Bland förslagen märks en levande brevlåda, som kan gå in med posten. En hemmahiss, för den som inte kan klättra på stolar för att nå upp i skåpen. En direkt telefon till doktorn för den som behöver hjälp samt en rullbräda för äldre som har svårt att gå. För dessa snilleblixhtar har nu eleverna fått ett stipendium.



Rullbräda för äldre som har svårt att gå.



Ovan: Löparstjärnan Malin Ewerlöf Krepp (i mitten av ledet ovan) medverkade på den pampiga invigningen. T.v: Lars-Erik Alversjö (m), ordförande i ungdoms-, kultur- och fritidsnämnden samt Annika Andersson gruppleddare (s) i grundskolenämnden framförde kommunens gratulationer.

## En hejdunderande idrottsfest

Lördag den 17 maj inbjöd Ingarö IF till en hejdunderande idrottsfest och invigning av Ingarö IP. Det blev en unik manifestation med aktiva från föreningens alla sektioner samt uppvisningar, uppträdanden och aktiviteter. Ingarö IP består idag av naturgräsplan, uppvärmd konstgräsplan, löparbanor och andra ytor för friidrott. Ingarö IF äger själv idrottsanläggningen och har via ett helägt dotterbolag avtal med Värmdö kommun om skötsel och drift av anläggningen.

På invigningen representerades Värmdö kommun av Lars-Erik Alversjö (m) och Annika Andersson (s) som framförde kommunens gratulationer till det fantastiska arbete som Ingarö IF lagt ner på att omvandla idrottsplatsen till en modern och fullvärdig idrottsanläggning.

## Natur och miljö i fokus på de ungas Vårsalong



Värmdöborna Johan Rönnqvist och Lisa Lundholm studerar en studie i gips av Fanny Stjerna och Sandra Andén. Tavlan "Balettdansösen" har målats av Sandra Andén.

I mitten av maj månad hölls ungdoms- och barnens Vårsalong i Gustavsbergs Porslinsmuseum i Gustavsbergs Hamn. Både elever från skolor och fritidshem deltog med sina verk i utställningen. Arrangörer var Gustavsbergs Konstförening, bildlärarna i Värmdö skolor och Värmdö kulturenhet. Årets tema var Natur/Miljö.

Stipendiat Nr 1 delades av Viktor Evertsson, Sandra Evertsson, Amanda Berggren och Louise Erlandsson, årskurs 9 Hemmasaskolan som fotograferat närbilder på bl a naturen

*Juryns motivering: Bilderna skildrar årets tema Natur/Miljö på ett konstnärligt och uttrycksfullt sätt, som fångar betraktarens intresse och väcker fantasin.*

Stipendiat Nr 2 fick Oskar Starck i årskurs 6 på Hemmestaskolan som byggt upp en bilbana med naturen som omgivning.

*Juryns motivering: Oskar har på ett personligt och lekfullt sätt åskådligt årets tema i ett välgjort arbete.*

Stipendiat Nr 3 fick Juline Thorgren årskurs 8 från Djurö skola och bl a målat porträtt.

*Juryns motivering: Juline visar en mångfald i sitt teknikval på ett personligt och känsligt sätt.*

En hel del Hedersnämndare var också utvalda.



# Pristagare i långa banor



Årets Värmdöbo blev, sedan rösterna insamlats och räknats, **Anders Holmström** (bild t.v.) och **Johan Berglind**. Med över 700 röster blev det en storseger för dom två populära fältassistenter i Värmdö kommun.

**Aldrig tidigare** i tävlingens historia, vare sig i Värmdö eller Nacka, har så många röstat. 3227 röster, eller nästan tio procent av befolkningen deltog. Segrarna fick förutom blommor, diplom och äran, även 10 000 kronor att dela på.

– Det är härligt att få uppskattning från våra invånare i kommunen, säger Anders Holmström. Det är samtidigt kul att jobba i en kommun där det finns och ges möjlighet att utveckla ett koncept som Polarna och få möjlighet att göra det där lilla extra för våra ungdomar som betyder så mycket. Johan Berglind, som var nominerad redan förra året, arbetar med Anders Holmström och tillsammans har dom bland annat utvecklat Värmdöpolarna. Stödet för de båda har varit både stort och brett. Allt från mellanstadieelever på Djurö till pensionärer har gett sina röster till de båda.

**På andra plats** kommer de andra nominerade i grupp. Tävlingsledningen ser dem alla som segrare.

– Bara att bli nominerad av kommuninvånarna är mycket hedrade och samtliga kommer att få ta emot blommor och diplom på nationaldagen, säger Joakim Langer, från företaget Lobbador, som ingått i tävlingsledningen och organiserat "Årets Värmdöbo 2008" på uppdrag av Värmdö kommun.



**Den 6 juni** vid firandet av Nationaldagen i Kyrkparken, Gustavsberg firades samtliga nominerade till priset.

Här är alla nominerade: **Nanna Hallberg**. "Others before self", (rekordung som nominerad) arbetar med sin organisation och samlar in pengar till Barnbyar i norra Indien, **Lars Bryntesson**, Lokalpatriot och politiker som verkar för att ena kommuninvånare över de politiska gränserna, **Tinne Tamker**, Optiker och initiativtagare till projektet "Vision" som samlar in glasögon samt erbjuder synundersökningar för hemlösa, **Annika Sjögren Hansson**, Värmdö scenskola, ger många barn och unga starkare självförtroende och ett forum att uttrycka sig och utvecklas, **Göran Olsén**, Elektriker och spindel i nätet i fabriken, nominerad av många kollegor och andra som följt hans gärning för porslinet som vår kommuns främsta kulturarv, **Mirjam Pätsi Ullberg**, Ideella föreningen för direkthjälp, café, secondhand butik och bistånd till bl.a. Estland, en blyg hjältinna, **Jan Delselius**, Konditor i världsklass tillika ut hållig entreprenör, förmodligen en av våra mesta lokalkändisar, **Gunnel Blomberg**, medmänskliga och kommunens medlare i konflikter. Besitter kraft och engagemang som smittar av sig, **Ninni Zazzi**, Verksamhetsansvarig för Gustavsbergs ridskola med över 500 medlemmar i alla åldrar. **Anders Holmström & Johan Berglind**, Värmdöpolarna bland mycket annat, engagerade och erkända i hela kommunen för sitt arbete och engagemang för våra ungdomar.

## Bosse Dahlqvist Årets kulturstipendiat

**Bosse Dahlqvist** har tilldelats Värmdö kommuns kulturstipendium 2008 för sitt kunniga och entusiasmerande arbete med filmverksamheten på Gustavsbergsteatern. Bosse har under många år i Folkets Husföreningens regi genom matinéer, kvällsföreställningar och skolbio erbjudit barn, ungdomar och vuxna ta del av aktuella och kvalitativa filmupplevelser i Värmdö. Han har också tagit initiativ till babybio och pensionärsbio.



Bosse Dahlqvist.

## Ungdomskulturstipendium till Amanda Bose Holmqvist

**Amanda Bose Holmqvist** går tredje året i gymnasiet och söker nu vidare till en yrkesutbildning inom dans. Hon har under många år deltagit i dansundervisning i bl. a. Värmdö scenskola och sysslat med alltifrån balett, jazz, streetdance och hip-hop. Hon får stipendiet som stöd och uppmuntran för fortsatta studier inom dans.



Amanda Bose Holmqvist.

## Barn- och ungdomsledarpriset till Johanna Johansson

**Värmdös barn- och ungdomsledarpris** går till **Johanna Johansson**, Djurhamn för hennes insatser bland barn och unga på Djurö. Johanna tar trots sin relativt unga ålder ett stort ansvar för många barns och ungas idrottsutövande på ett lustfyllt och mycket engagerat sätt. Förutom att själv vara aktiv som spelare och domare är hon en välutbildad innebandytränare. Hon är drivande i Djurö/Vindös ungdomssektion och delaktig i att sporthallen på Djurö kan vara öppen för spontanidrott varje lördag kväll. Johanna är en glad, öppen, entu-



Johanna Johansson.

siastisk och ambitiös ung kvinna som är ett gott föredöme för många unga, inte minst flickor.

Läs om Snilleblixtarna från Kobben på Ingarö som vann stipendium. Sidan 32.



# GOTT OCH BLANDAT I VÄRMDÖ

## Lider och hedersnålar hos Strömma Hembygd förenings

Våra hembygd förenings har en stor samling föremål som skall förvaras och presenteras. Vid Strömma Hembygd förenings årsmöte beslöts att bygga ett lider för de större föremål som borde förvaras under tak. Det är en stor kostnad för föreningen och de tar gärna emot stöd för sitt projekt...

En inventering som styrelsen gjort över aktiva medlemmar fick till resultat att flera av dem hade gjort sig förtjänt av Sveriges Hembygd förenings hedersnål. Styrelsen föreslog årsmötet dessa personer med förordföranden **Roland Johansson** i spetsen. Under flitigt applåderande gavs en återblick på demångåriga insatser som följande medlemmar gjort för föreningen: **Edgar Pettersson, Hans Lindström, Monika Ohlsson, Benny Ohl-**



Åke Axelsson och Olle Ohlsson vid en slättermaskin från Höls Gård som är en av de jordbruksredskap som skall placeras i den planerade utställningshallen.

son, Annika Lillienwall, Totten Lillienwall, Rolf Rådberg och Britt-Marie Johansson.

Text & Bild: LENNART KARLSSON



sångartisten Markoolio medverkade vid invigningen av World Class i Mölnvik, Gustavsberg i april.

## World Class invigde i Mölnvik

World Class största anläggning har öppnat i Mölnvik, Gustavsberg. Anläggningen är 1700 kvadratmeter stor med tre gruppträningsalar.

Vid invigningen medverkade sångartisten **Markoolio** och skrev autografer. Det var gratis

kostrådgivning, träff med personliga tränare och uppträdande av World Class Showteam.

World Class är en internationell koncern som driver 43 hälso- och rekreationsanläggningar i nio länder. World Classkoncernen sysselsätter över 1 000 personer.



Helle Klein flankeras av församlingens diakon Jenny Holmberg och kyrkorådets ordförande Lars Bryntesson.

## Helle Klein om kyrkans roll i samhället

Helle Klein, nyvigd präst, ledarskribent och chefredaktör på Aftonbladet gästade i mars Värmdö församlingshem Sjöleden i samband med en sopplunch. Helle Klein samtalade med gästerna om kyrkan, mediavärlden och människors andliga behov.

Särskilt tog hon upp samhällsutvecklingen och kyrkans roll, bristen på empati och bildning och menade att kyrkan genom sina församlingar skapar förtroende och solidaritet och bidrar till ett samhälle i gemenskap.



Deltagarna har samlats inför starten vid Nora gård.

Bild: MARIA AHLMAN

## Människa och häst i samspel

Turridning på islandshäst arrangeras vid Nora gård. Fyra ritter har genomförts under våren och i september arrangeras ytterligare tre (14, 21 och 28 sept kl 13-16). Turridningen leds av **Maria Ahlman**. Man kan även boka egen grupp om man är minst tre personer. Nora gård ligger på södra Värmdö mellan Hemmesta och Fagerdala. Nora gård har Värmdös äldsta bevarade bykärna och är omgiven av vacker skog- och hagmark. Här passerar delar av Värmdöleden.

– Det är fantastiskt att uppleva människa och häst i samspel, säger Maria Ahlman. Man kan se hur människan påverkas på en gång. Viss ridvana krävs för att prova på. Under hösten kommer vi även erbjuda en hel helg för den som kanske vill återuppliva gamla kunskaper eller för den som är nyfiken på att lära mer.

Turridningen sker i samarbete med Studieförbundet Vuxenskolan, för mer information ring 570 308 70.

Text: ANNA RANEBO





Två glada stipendiater, Emil Sundström, klarinett och Max Kuhla-Larsson, trumpet.

## Stipendiekonsert med spelglädje

Tisdagen den 22 april kl 19.00 träffades två orkestrar i Musikens hus i Gustavsberg för en gemensam konsert. Gustavsbergs Blåsorkester och Blåsyran. Åldern på medlemmarna i de båda orkestrarna tillsammans sträcker sig från ca 10 till 90 år. Snacka om spelglädje över generationsgränserna.

Detta var inte bara en vanlig konsert utan premiären för en förhoppningsvis återkommande stipendiekonsert. Under denna konsert framförde de bägge stipendiaterna varsitt musikstycke ackompanjerat av Gustavsbergs Blåsorkester.

Stipendiet omfattar, förutom åran, ett presentkort på 500 kr var som gäller på musikaffärerna Jonas Näslund och Brasspecialisten. Stipendiet är nyinstitutt av Gustavsbergs blåsorkester i syfte att uppmuntra unga spelglada blåsmusikanter att fortsätta med blåsmusik. Förslag på stipendiater ges av musiklärarna i Värmdö.

Då Gustavsbergs Blåsorkester har spelat oavbrutet sedan 1865 och planerar att fortsätta minst lika länge till, kan detta även vara ett sätt att trygga rekryteringen av nya musiker i framtiden. Gustavsbergs Blåsorkester planerar att genomföra en stipendiekonsert per år och hoppas detta skall bli en trevlig tradition. Slutligen ett stort grattis till Emil och Max.

Text & Bild: PETER JANGENLID

## Äldre brandredskap nästa projekt för Fornminnesföreningen

Jubileumsåret 2007 gick hårt åt ekonomin i Värmdö Skeppslags Fornminnesförening. Men med stolthet kunde ordföranden Lars Dahlberg, på årsmötet konstatera att föreningen under 2007 haft ett lyckat 80-årsjubileum. Den jubileumsbok som gavs ut har blivit mycket uppskattad. Den har tidigare recenserats i Värmdö Journalen och boken ger en intressant beskrivning av det tidigare Värmdö. I arbetsplanen för 2008 ingår att bygga ett lider åt den samling äldre brandredskap som skänkts till föreningen av Södra Roslagens Brandförsvärbund. Jubileumsboken heter helt enkelt "Värmdö Fornminnesförenings årsskrift 2007" och kostar 80 kr inkl porto. Man får boken genom att sätta in 80 kr på föreningens plusgirokonto 25 6812-9. Skriv Årsskrift på talongen.



– Bilden föreställer en brandspruta som kunde dras antingen av människor eller av en häst. Jag vet inte årtalet, men det måste ju ha varit i slutet av 1800-talet eller början på 1900-talet innan man skaffade motorfordon till brandförsväret. Vi ska få hit en expert som närmare ska tala om för oss vad det är för, säger Lars Dahlberg, föreningens ordförande.

Text: LENNART KARLSSON

## Värmdö pensionärer ordnar Stockholmsvandringar



Lite information om det nordiska samarbetet gav några av de anställda vid en kort rast vid Nordregio på Skeppsholmen. Här syns hela gruppen med Birgit Levin längst upp till vänster.

Det sägs att turister som besöker Stockholm lär sig mer av staden än de som har bott i Stockholmstrakten i hela sitt liv. Det stämmer i alla fall inte för en aktiv pensionärsgrupp från PRO Gustavsberg-Ingårö. I tio år har kärnan i den här gruppen haft sina Stockholmsvandringar.

– Jag har bott i Stockholm i många år men det är först nu som jag blivit bekant med en del kända platser, säger Märta Jägbeck. Märta har kommit med i gruppen först under senare år, något som hon inte ångrar.

– Det är trevligt med sällskap säger Märta. Det blir inte av att komma sig för att ensam göra de här utflykterna. Hon nämner särskilt en vandring vid Årstabron, en sevärdhet hon inte kände till tidigare.

Varannan onsdag under den varma årstiden samlas gruppen vid Slussen för dagens utflykt. När vi från Värmdö Journalen hälsar på är ett av målen att uppleva de blommande körsbärsträden i Kungsträdgården.

Men det blir mer än blommande körsbärsträd. Birgit Levin som har varit ledare för gruppen i 10 år berättar om statyerna i parken och om slottet Malakalös. Så blev det i fantasin en utflykt till 1600-talet. Deltagarna kunde komplettera med egna minnen från 1900-talet. Det är ingen tvekan om att Kungsträdgården har varit en populär mötesplats för många.

Innan den avslutande vandringen ut mot Skeppsholmen tar gruppen en rast på Café Söderberg. Ett café som är uppkallat efter författaren Hjalmar Söderberg och hans "Doktor Glas". Så fick även kaffepausen en kulturell anknytning.

Birgit Levin som varit ledare i 10 år lämnar nu över samordningen till Ulla Olofsson. Det finns en lång lista över mål för vandringarna som skall besökas under året. Studierna av Stockholm startades av Helge Lindholm och Ville Vestin för 15 år sedan. Och män är fortfarande välkomna.

– Om de orkar säger Märta Sondell 93 och ler.



Märta Sondell har varit med i gruppen i 10 år och lärt sig mycket om Stockholm.

Text & Bild: LENNART KARLSSON



# Kvalitet och småskalighet på Skärgårdsmarknaden i Brunn



Härlig stämning med glada spelmän och nybakat bröd är uppskattade inslag på marknaden.

Söndagen den 27 juli är det åter dags för den traditionsenliga Skärgårdsmarknaden på Brunns gård på Ingarö i Stockholms skärgård. Marknaden, som är ett samarrangemang mellan Wermdö hushållningsgille, Studieförbundet Vuxenskolan och Värmdö LRF-avdelning, arrangeras i år för sjätte året i rad på Brunns gård. Arbetet med arrangera evenemanget startar redan på nyåret då inbjudningar till utvalda hantverkare och småskaliga livsmedelsproducenter skickas ut.

– Som arrangörer värnar vi om kvalitet och lokala hantverkare och livsmedelsproducenter har prioritet, berättar **Anna Ranebo** som har huvudansvar för marknaden.

– Antalet utställare har vuxit stadigt de senaste åren, berättar hon, likaså antalet besökare. Besökarna har lärt sig att detta är en marknad som sätter kvalitet och småskalighet i fokus, utställarna kommer av samma anledning. Antalet utställare har under de senaste åren legat på drygt 60 stycken till antalet. Marknaden fungerar som en mötesplats för likasinnade och för många som står i begrepp att ta sina första, ibland lite stapplande steg, som egenföretagare är det en språngbräda som ger möjlighet att prova produkter direkt på kunden och på så sätt få ett omedelbart gensvar.

**Folkkonstnär Bitte Marelius**, har deltagit i Skärgårdsmarknaden på Brunns gård ända sedan starten för sex år sedan. Trots att hon numera inte längre är Värmdöbo, åker hon de 15 milen från Hallstavik för att sälja sin grön- och halmslöjd och sina trasmattor.

– Skärgårdsmarknaden på Ingarö är unik, säger hon. Arrangörerna lägger ner ett stort arbete på att hålla en hög kvalitetsnivå. Att besökskarantalet ökar år för år och att besökarna dessutom är genuint intresserade av konst och konsthantverk, det är fantastiskt att uppleva.

– Att komma till marknaden på Ingarö är alltid spännande och givande, menar hon. Den härliga stämningen med glada spelmän och doften av nybakat bröd gör inte marknaden mindre uppskattad!

**Studieförbundet Vuxenskolan** spelar en viktig roll i arrangemang- et av Skärgårdsmarknaden. Dels i det gedigna arbetet med marknadsföringen, men man är också aktiv på själva marknaden. I ett separat marknadsstånd säljer man skrifter om hembygden framtagna i studiecirkelform.

– Det har blivit tre mycket uppskattade skrifter under åren, berättar studiecirkelledare **Britt-Marie Ohlsson** som även bemannat ståndet på marknaden de senaste åren. Från och med i fjol står Studieförbundet Vuxenskolan som ansvarig för fiskdammen där man ”sprider folkbildning” men hjälp av ”En bok för allas” barnböcker. Fiskdammen sponsras även av den lokala LRF-avdelningen. Flera av utställarna på marknaden är ”till vardags” studiecirkelledare hos Studieförbundet Vuxenskolan och det informeras mycket i de olika stånden om möjligheterna att lära sig mer om olika hantverk, biodling och språkkurser. Höstens studieprogram delas ut av cirkelledarna, somliga år som ”bilaga” i ett gratisexemplar av ”En bok för alla” - vilket är mycket uppskattat.

I skrivande stund är arbetet med att arrangera årets marknad i full gång. Fiskdammspåsar plockas i ordning, och hantverkarna producerar varor som förhoppningsvis ska säljas på dagen D. Den 27 juli klockan 10 är det dags! Välkommen!

*Till Brunns gård, Ingarö åker du buss 428-430 från Slussen. Gå av vid hållplats Brunn. (Restid ca 35 minuter). Marknaden ligger i direkt anslutning till busshållplatsen. Med bil åker du Värmdöleden (väg 222), sväng av mot ”Ingarö”, följ skyltningen. Parkera gör du enklast på infartsparkeringen vid fotbollsplanen. Marknaden pågår mellan klockan 10 och 16. För mer information, kontakta Studieförbundet Vuxenskolan Värmdö 08-570 30870.*

Texter & Bilder denna sida: ANNA RANEBO & ÅSA LEVÉN



Målsättningen är att verka för en ”potatisrenässans”.

## Potatisen i fokus

**FN har utsett år 2008** till Potatisens år. Det har Wermdö hushållningsgille, Studieförbundet Vuxenskolan och Värmdö LRF-avdelning beslutat att beakta genom att genomföra ett antal projektpunkter som genomsyras av potatis i fokus.

– Vi arbetar med att ta fram en skrift om Potatis med lokal prägel. Vi samlar in recept från Värmdöbor med potatis som huvudingrediens. Detta är en skrift om kulturhistoria, reportage från våra lokala potatisodlare – storskaliga som små, anekdoter, odlartips och vackra bilder. Vår målsättning och förhoppning är att sprida kunskap om potatisen, om närproducerade livsmedel och om möjligt, verka för en liten ”potatisrenässans”.

**Den 3 augusti kl. 16** är det dags för fältvandring på Säby gård, Ingarö. Gården är Värmdös största potatisodlare. Lantbrukare **Mikael Windahl** leder vandrigen där vi får reda på mer om potatisodling, potatissorter och säkert blir det även provsmakning. Medtag egen kaffekorg!

**I samband med** årets Skördemarknad på Siggesta gård den 6-7 september erbjuder vi en teaterföreställning genomsyrad av potatis (Ja, faktiskt!): sex kvinnor sitter på varsin stol och skalar potatis och diskuterar livets stora frågor. Pjäsen vid namn ”Skala” är liten i formatet och till den serveras soppa – på potatis förstås.

**Under oktober** anordnar vi en matlagningskväll i Värmdö bygdegård med provsmakning av olika potatissorter och då vi provar på olika nya och gamla potatisrätter.

**Under projektets** gång kommer vi kontinuerligt att dela ut boken Potatishandlaren och andra berättelser av Ulla Ekh (En Bok för Alla) med information om Projekt Potatis

*För mer information om Projekt Potatis, kontakta Studieförbundet Vuxenskolan Värmdö: 08-570 30870 eller varmdo@sv.se*



## De komma från öst och väst

Den som under pingst dagen besökte Ahlsvik på Svartsö fick vara med om en säregen upplevelse. Från det före detta Missionshuset, invigt 1880, kom det jublande musik och sång. Hade missionsförsamlingen vaknat till liv eller var det kanske TV-inspelning av "Psalmtoppen"?

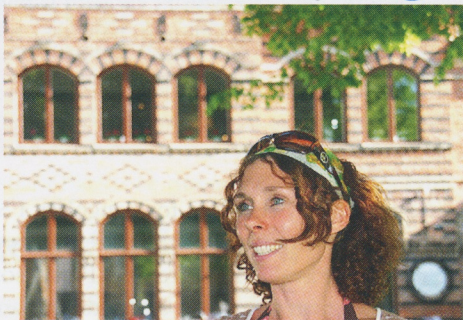
Det var Värmdö församling som i samarbete med Värmdö Norra Skärgårds Hembygdsförening inbjudit till gudstjänst med kyrkoherde, diakon och kyrkvård som sig bör. Orgeln var denna dag ersatt av Psalmerkestern. En orkester som leds av **Anders Forsslund**. Anders känner många igen från NJA-pjäsen, Fria Pro-teatern, grupperna Mascots och FJK. Nu ledde han en tillfälligt hopsatt 12-mannaorkester som spred sin spelglädje till församlingen. Från Ingmarsö hade **Anci Eriksson** som är riksspelman på nyckelharpa anslutit sig.

– **De komma från ost och väst**, de komma från nord och syd, citerade Tor Svae som hälsade välkommen. Och det stämde mycket väl för nere i viken guppade båtar från omkringliggande öar. Taxibåtar kom och gick och på ångbåtsbryggan trängdes förväntansfulla församlingsbor och sommarboende som snabbt fyllde Bygdegården.

– Det var den häftigaste gudstjänst jag varit med om, sa **Berta Lindstaf** från Mörtlös. Berta hade som den övriga "publiken" fått vara med om en sommarlätt predikan av **Hans Gårdh** och **Jenny Holmberg** samt sjungit populära och lättsjungna psalmer. Dessa sjöngs

## Sommarteater i Gustavsberg

– Det ska bli fantastiskt att få spela i den här unika kulturmiljön, säger Camilla Nyberg-Waller.



Som ett led i arbetet med att få fler besökare till Värmdö och Gustavsberg genomförs projektet sommar-teater i Gustavsberg. Regi- och produktionsparet **Camilla Nyberg Waller** och **Andreas Rodenkercher** sätter upp komedin "Leka med elden" av August Strindberg utanför Poslinsmuseet i Gustavsbergs hamn. Premiär den 4 juli kl. 16.00 och som spelas fram till den 2 augusti. Det är ett samarbetsprojekt mellan teatern och turistorganisationen Visit Värmdö med stöd av kommunen och det lokala näringslivet. Biljettpriset kan därför hållas till 100 kr och köpas i Poslinsmuseet, tel 08-570 346 09.

Leka med elden är ett relationskomedi och de sex rollerna spelas av skådespelarna Camilla Nyberg Waller, Andreas Rodenkercher, **Andreas Stridér**, **Sara Maya Jacsson** samt amatörerna från Gustavsbergs Scenstudio **Lennart "Pigge" Andersson** och **Ingrid Svahn**.

– Vi kommer att spela onsdag till söndag fram till den 3 augusti med start vardagar kl.18 och lörd-sön kl. 16.00. Men även om det är en vuxenföreställning är barn välkomna (gratis i vuxens sällskap) till denna enaktare på 1 timme och 20 minuter. Det känns fantastiskt med all positiv respons vi mötts av i arbetet med detta projekt, säger en glad Camilla Nyberg Waller. Hon tycker att det är fantastiskt men kanske inte helt överraskande, eftersom sommar-teatern kommer att ge tillbaka på många plan. Dessutom att få spela i den fantastiska fabriksmiljön.

– Sommar-teatern spelas alltså utomhus. Vi satsar på bra skådespelare i befintlig miljö. Vid dåligt väder flyttar vi inomhus.

Text: CHRISTER HEDBERG Bild: INGMAR WAHRENBERG



En del av Psalmerkestern spelade efter gudstjänsten upp till dans. Gudstjänstbesökarna hade valstakerna i sig från psalmsången och nu kompletterades takterna av schottis.

dessutom stående vilket gav extra tryck åt sången.

Det finns ett stort kulturutbud på flera av öarna i skärgården. Bydegården i Ahlsvik erbjuder under året ett trettiotal arrangemang och det går att möta många kända och mindre kända kulturarbetare på ön. Psalmerkestern återkommer den 20 juli och den 7 december.

Text & Bild: LENNART KARLSSON



Välkommen till nya Café Tornhuset, hälsar personalen Carro, Jan, Jessica, Kristoffer, Mimmi.

## Från posthorn till kringla

**Tornhuset i Gustavsbergs hamn** har haft många funktioner genom åren. Förutom fabrikskontor under de olika ägarna av Gustavsbergs fabriker har där funnits tullstation och vänthall för ångbåtstrafiken, postkontor och nu Café Tornhuset i kombination med utställning och försäljning av Gustaviana. Det magnifika huset är byggt 1898 och ritat av arkitekt **Johan Laurentz**. Att nu den kände konditorsfamiljen Delselius tar över caféverksamheten är ett läckert och högklassigt tillskott. De har också bemödat sig om inredningen med öppna ljusa ytor och kristallkronor i det återställda höga taket.

– Vi vill gärna profilera oss och locka till oss sommarpubliken också. Det ska kännas skönt att sitta ner kring något gott och beskåda det vackra hamnområdet, säger **Jan Delselius**, vid invigningen som skedde i slutet av april. Inne i caféet finns ett 45-tal platser. Men det är inte han utan sonen **Kristoffer** som ska driva verksamheten i Tornhuset. Men det blir inget eget bageri, varorna hämtas istället från bageriet i Gustavsbergs centrum med en liten miljöbil. (mopedbil) Utbudet är stort med olika kaffe drycker, konditorivaror, bröd, smörgåsar, sallader och soppor. Café Tornhuset, som också har en trevlig uteservering med 50-talet platser, är öppet alla dagar 10 – 18.



## En riktig Galneria-revy



unga och gamla möttes i Värmdörevyn. Här Clary Lingbjer (80 år) och Emma Alenfalk (20 år) i en sketch om nya simhallen. Bild: BENGT ALLEBRINK

**När jag kliver ut**, lite omtumlad från salongen efter revy föreställningen Galnerian på Gustavsbergsteatern, går det inte att undgå kommentarerna. Kul, trevligt och såg du. En man utvecklade det hela med att; Scenstudio ofta gör bra saker men att denna revy nog var bland de trevligaste han sett. Många glada och nöjda ansikten märks, så denna gång har den lilla amatörteatern lyckats riktigt bra. Lilla och lilla förresten, till skillnad från många andra lokalrevyer verkar Gustavsbergs Scenstudio verkligen arbeta med bredd och mångfald. Värmdörevyn 2008, som spelade 10 föreställningar under april,

## Värmdös nya attraktion - Siggesta Fotbollsgolf



Peppning före match på Siggesta Fotbollsgolf.



Ungdomar från Värmdö IF klipper bandet vid invigningen.

**Den 14 maj** var det dags för VIP-invi gning av Siggesta Fotbollsgolf för alla inblandade, nära och kära, press, kunder och partners. I hällande regn trotsade ett 70-tal spelsugna vädrets makter. Efter 18 avslutade hål vände de tillbaka - roade och naturligtvis sugna på att få stå överst på prispallen. Söndagen den 18 maj kl 11.00, öppnade den unika banan för allmänheten och säsongen.

**Fotbollsgolf är den nya folksporten för hela familjen.** Fotbollsgolf är en härlig blandning av fotboll & golf som de flesta kan utöva. Här får man spänning och utmaning — och den tar fram vinnarinstinkten som vi äldre inte trodde fanns längre. Det roliga är också att en person som aldrig har spelat fotboll kan slå en van fotbollsspelare. Barn och fruar kan lätt slå en showande pappa med övermod. Det gäller att tänka taktiskt, vara koncentrerad och inte vara övermodig.

**Siggesta Gård sätter en ny standard på fotbollsgolfen i Sverige.** När Siggesta Gård nu inför säsongen 2008 inviger sin fotbollsgolf,

hade om jag räknat rätt 25 olika aktörer under föreställningen och då är scenfolk, ljus och ljud oräknat.

**Med namnet Galnerian** blev det väl en allmän känga åt alla dessa affärsgallerier som växer upp, inte minst här i Värmdö. En kritik som utmynnade i slutsångens önska om att få tillbaka, inte bara ett centrum och också ett köphus, som kunde kallas Domus. Tala om Gustavsbergs nostalgi.

**Men det kom** också att handla om företeelser i vår samtid. Några nummer hade riktigt lokal anknytning som det med kommuntorget, där allt ska kunna fixas fast mest över Internet, liksom grävningen i Hästhagsbacken, vandrande damen som ville bada topless och det två ornitologerna som delade ut kängor åt det nya badet i Gustavsberg och liknade kommunpolitikerna med fåglar. Riktigt träffsäkra var dock "Äkta paret på caféet", "Med datorn till hjälp", "Ung idag" och förväxlingen med MMS, sådant vill jag nog se mer av, mycket bra.

**Det gamla blondinskämtet** med lyktstolpen var kul (när det var nytt) men fungerade väl mest som utfyllnad. Danserna var positiva överraskningar även om den så kallade "Lindansen" nog mer var ett kul inslag än dans. Ungdomsdansen var snygg och välgjord även om inte alla hängde med hela tiden. Sångerna och musiken blev också bra med flera duktiga sångare. Men frågan är om trubaduren och talangjakten verkligen passade in? Dramatiseringen av Två små röda rosor var däremot ett kul grepp med lite nostalgi för oss äldre.

I övrigt var dekorer och kostymer fiffiga men kanske väl enkelt. Revyorkestern, Lennartz Musik, var som vanligt av hög klass. Där har Scenstudio en verklig livlina att hålla sig i, hälsar Värmdö Journalen — alltid på plats.

Text: CHRISTER HEDBERG

sätter man en ny standard för bangolfen i Sverige med en bana av högsta klass som väl kan mäta sig med en vanlig golfbana när det gäller miljö och kvalitén på greener. Precis som när man invigde sin minigolf, då man satte en ny standard för bangolfen i Sverige med en tematiserad bana, ritad och byggd enligt det nu alltmer populära Äventyrsgolfkonceptet.

**Känn spänningen och glädjen i kroppen!** När du står på första tee och ser ut över hela fotbollsgolfbanan så lovar vi att det kryper fram en härlig känsla av spänning och glädje. Efter ha läst reglerna på scorekortet så förstår du att det gäller att med så få sparkar som möjligt få ner bollen i hålet på green.

**En underhållande aktivitet som passar alla.** Barnfamiljen har lika kul som gruppen med 18-åriga fotbollsskilar, företagsgruppen ute på konferens och svensexan. Hålen är från ca tjugo meter och upp till etthundratjugo meter långa - och alla har olika svårigheter som ska övervinnas innan bollen slås i hål.

**Ritad och anlagd som en riktig golfbana med utslagsplatser på konstgräs.** Vi har inte nöjt oss med att "klippa en åker" och "gräva några hål". Vår bana är ritad och byggd utav några av Sveriges duktigaste golfbaneanläggare. Med allt vad en "golfbana" innebär av utslagsplatser, bunkrar, dammar mm. Nu när säsongen 2008 närmar sig så kommer alla 18 hål att vara tillgängliga för spel.

**Ska man ha fotbollskor, knäskydd och matchtröja för att få spela?** Det finns ingen speciell utrustning som du behöver för att spela fotbollsgolf. Det räcker med ett par vanliga gymnastikskor, de som vill kan spela med fotbollsskor (men utan dobbbar!). Scorekort och fotboll finns på plats.

Text & Bild: LG NILSSON



# Siggestas Veterandag - från Folkabuss, Shelby Cobra och Cadillacs till rockröj med Refreshments!

För andra året i rad bjöd Siggesta Gård på en riktigt Veterandag. Bilkortegen gick från Värmdö Marknad och Coop-parkeringen till Siggesta Gård, lördagen den 17 maj kl 15.30. Och i pausen på kvällen och Refreshments rockkonsert kunde de fyra vinnarna koras.

**Publikens röst** fick en 16 cylinders Cadillac från 1931. Segraren till utmärkelsen "Publikens röst", Anders Läck, fick finna sig i att bilen var omringad av beundrande bilentusiaster hela dagen.

**Korad till Vackraste Motorljud** blev även det en Cadillac - men av modernare snitt. En Eldorado från 1975 med en 8,2 liters motor på 500 kubik ägd av Lars Fredin. Motivering: "För ett motorljud som en symfoniorkester förstärkt med bastrummor".

**Snyggaste ekipaget** blev en Lyxbuss från VW utnämnd till. Håkan Nordin fick ta emot utmärkelsen och motiveringen: "För en renovering och omvårdnad med både känsla och hjärta".

Att USA- och V8-älskarna fick sitt lystmäte den här dagen, rådde det ingen som helst tvekan om. Bilen som blev korad till "Siggestaåket 08" var också mycket riktigt ett jänkarkjort av absolut hårigaste slag...

**Hans Holms Shelby Mustang** fick ta emot årets förnämligaste pris, med motiveringen: "För en extrem renovering av en av bilvärldens stora milstolpar". En lyckad dag, eller som en av besökarna uttryckte det: "Det är en så härlig blandning av gamla jänkare, rara europeer,



En härlig blandning av gamla jänkare, rara europeer, fina sportbilar och motorcyklar.

finna sportbilar och motorcyklar."

**Och kunde dagen** avslutas på ett bättre sätt än med rockröj från Sveriges kanske bästa rockband - The Refreshments! Stämningen blev snabbt hög i Logen, och dansgolvet fylldes av buggande och rockande bilälskare. Vi ses igen nästa vår!

Text & Bild: LG NILSSON

## Säljare till Gustavsbergs bandy

Idrottsföreningen Gustavsbergs Bandy söker en säljare till föreningen. Idag har vi ett 50-tal små och stora företag i Värmdö och Nackaområdet som ser marknadsfördelar med att stödja Gustavsbergs bandy. Vi tror att det finns fler som är intresserade av vårt breda sponsorsutbud. Vi söker därför en driven och självständig säljare

som på provisionsbasis kan förmedla och stärka varumärket GIF Bandy till det lokala näringslivet. För intresse eller information kontakta Torbjörn Andersson (ordf) 070-604 12 43 eller Christer Hedberg (marknadsgruppen) 070-376 49 35. [www.gustavsbergsbandy.se](http://www.gustavsbergsbandy.se)

## Tjugo år med Sköna Ting



Lisbeth Enzell vid sin butik "Sköna Ting" i Gustavsberg.

**Samma plats, samma ägare i 20 år.** Det är inte vardagsvara i butiksbranschen. Den rara butiken "Sköna Ting" mitt i i Gustavsbergs Hamn firar i år 20 årsjubileum.

– **Var har alla dessa å tagit vägen.** Man brukar ju säga att tiden går fort när man har roligt och så har det verkligen varit. Inte minst att lära känna alla trevliga kunder. Ja, flera har också blivit privata vänner. Det säger Lisbeth Enzell, "Sköna Tings" ägare och fortsätter:

– **Det började** 1988. Inger Nordgren, Porslinsmuseets dåvarande intendent, och jag, tyckte att det behövdes presentbutik i Gustavsberg, Lisbeth arbetade då med information på Gustavsbergsfabriken, så Sköna Ting hade inledningsvis begränsade öppettider

– **Men jag upptäckte** ganska snart att affären fyllde ett behov. 1994 slutade jag på fabriken och jag kunde ha öppet året runt, jag var då ensamägare till "Sköna Ting. Om jag saknar den fasta anställningen på fabriken frågar du? Nej, som egen företagare har man korta beslutsvägar och bestämmer sin arbetstakt själv. Möjligen saknar jag gemenskapen med arbetskamraterna.

Sköna Ting satsar bl a på presentartiklar, inredning, gärna med marina inslag och trädgård.

– **Jag är särskilt förtjust** i den engelska och danska trädgårdsstilen eftersom jag rest mycket i dessa länder, berättar Lisbeth Enzell.

## AMAZE HÅRSTUDIO



Siw Forsén

Jag fortsätter med  
**DROP IN KLIPPNINGAR!**

**08 - 570 202 20**

Hemmesta Torg 1, VÄRMDÖ  
(hiss finns vid västra gaveln av huset)

**NYHET**  
**Mineralsmink**

Dam, herr och barn klippning  
Brudklädsel  
Make-Up  
Ögonfransfärgning

Informationskväll om TAHITIAN NONI:s produkter och mineralsmink varje vecka! **Ring för tidsbokning!**  
Tahitian Noni International UK oberoende produktkonsult!

**Öppettider:**

**Måndag, tisdag 10.00 - 16.00**

**Onsdag ledig**

**Torsdag, fredag 10.00 - 18.00**

**Lördag 10.00 - 14.00**

Med önskan om en  
Glad sommar!

**Välkommen!**

**[www.amazeharstudio.se](http://www.amazeharstudio.se)**



25 ÅRS ERFARENHET PÅ VÄRMDÖ  
SPECIALIST SJÖLÄGEN



Kjell Johansson  
— FASTIGHETSBYRÅ —

08-641 10 00

WWW.KJFAST.SE