


Värmdö

Journalen

Nummer 2 • Juni 2009

- 
- A large, dark brown slug is the central focus of the cover, moving through a field of vibrant green grass. The slug's body is glistening with moisture, and its two eye stalks are extended forward. The background is a dense carpet of grass, with some blades in sharp focus and others blurred, creating a sense of depth.
- Medborgardialog som intresseväckare
 - Utan fabrik inget Gustavsberg
 - Trygghetsbostäder på Hemmestahöjden
 - Lobke brukar trösta mig när jag är ledsen

Medarbetarna



BIRGIT WAHREBERG
Chefredaktör och ansvarig utgivare. Journalist. Bred kommunal erfarenhet. Tidigare ansvarig för Värmdö kommuns informationstidning under nära 30 år. Väl förtrogen med Värmdös och Gustavsbergs historia, styre och leverne.



CHRISTER HEDBERG
Bor i Aspvik, norr om Gustavsberg. Frilansjournalist/redaktör med mångårig erfarenhet av samhällsfrågor, information och media. Numera egenföretagare men med ett långt förflutet som kommun- och landstingspolitiker (s) bl a som kommunalråd i Värmdö kommun under 15 år.



LOTTA JOHANSSON
Journalist och föreningsmänniska, en av rösterna i Gustavsbergs Bandy och Hammarby Speedway. Inflyttad i kommunen sedan tolv år tillbaka och har lärt känna den främst genom föreningslivet.



LENNART KARLSSON,
– Efter långvarigt administrativt arbete gick jag i pension för några år sedan. Under åren har jag byggt upp en stor erfarenhet av föreningsliv inom olika organisationer. Jag ser våra folkrörelser och den så kallade sociala ekonomin som en viktig ingrediens i vår kommuns utveckling.



AGNETA ÖSTERMAN
Egenföretagare. Bosatt på Måja sedan 1982 och egenföretagare som så många ö-bor. Har bred erfarenhet av skärgårdspolitiska frågor både lokalt och regionalt och arbetar aktivt för en livskraftig skärgård året runt.



BÖRJE JOSEPHSON
Ex-reklamredaktör och thrillerförfattare. Bor i Farsta Slottsvik och är numera pensionär med råge.
– Under större delen av mitt yrkesverksamma liv jobbade jag med broschyrer och kundtidningar åt de olika divisionerna inom Gustavsbergs Fabriker.



AMMI LUNDHOLM
Sjuksköterska.
– Att skriva medicinska artiklar som kan vägleda människor till en bättre hälsa är drivande men även ett poetiskt inslag i skrivandet passar mig. Jag tycker också om att röra mig i naturen och sjunga i kör.

Bättre koll på pengarna

1. Stoppa inte huvudet i sanden! Lägg in bromsen så fort det behövs!
2. Om din inkomst har sänkts – kontakta dem du är skyldig pengar, be att få sätta ned beloppet i t. ex. tre månader, så får ni se efter det. Fortsätt att hålla kontakten!
3. För kassabok i en månad. Spara kvitton och anteckna alla utgifter så får du en bra bild över vad pengarna går åt till.
4. Jämför olika avtal: www.konsumenternas.se, www.konsumentverket.se eller www.compricer.se
Byt till billigare där det går.
5. Säg upp mobilabonnemanget, gå över till kontantkort. Ring mindre.
6. Planera matinköpen och veckohandla.
7. Har du några smålån kanske du kan samla ihop och lösa dem med nytt lån till lägre ränta. Är du med i ett fackförbund finns ibland fördelaktiga medlemslån. Men fastna inte i att lösa dina ekonomiska problem med nya så kallade saneringslån. Risken finns att det blir en ond spiral.
8. Klipp kreditkortet. Köp bara för pengar du redan har.
9. Betala alltid hyra, el, hemförsäkring och a-kassa. Utan bostad är det mycket svårt att komma tillbaka ekonomiskt.
10. Ta aldrig sms-lån!
11. Behövs bilen?

Upplysningar Susanna Ossianson, budget- och skuldrådgivare i Värmdö kommun, tel 08-570 470 00.



VÄRMDÖ KOMMUN

LAN TER NAN

www.lanternan.com

Skärgårdens sommarevenemang i Din brevlåda. Magasinet Lanternan



DONA

Secondhandbutik ÖPPET

TISDAG 10 – 17

ONSDAG 12 – 18

Gustavsbergsvägen 2, Kullen

www.varmdoforeningsrad.se

www.donasecondhand.se

Tel 570 101 64

Fynda till sommarhuset!

Kläder till sommaren!





BJURFORS

Engagemang i minsta detalj

- ▶ Erfarenhet
- ▶ Lokalkännedom
- ▶ Personligt engagemang

*- en del av förklaringen till att vi säljer så bra,
resten berättar vi för dig... Välkommen!*



Janne

Jessica

Micke

Agneta

Tor-Ingemar

VÄRMDÖ | 08-570 19 570 | BJURFORS.SE

Lars Öberg ny samhällsbyggnadschef



Lars Öberg.

Lars Öberg, chef för Varmtek och VD i Värmdö Kommun Fastigheter AB är sedan 21 april även samhällsbyggnadschef i Värmdö kommun.

– Jag ser fler samordningsvinster med vara chef för både Varmtek och samhällsbyggnadskontoret. Text kan vi förenkla samarbetet kring planprocessen och bättre samordna vårt infrastrukturlära arbete, säger Lars Öberg.

M-politiker gick till KD

Värmdöpolitikern Jan Dolk, tidigare bl a kommunfullmäktigeledamot, lämnade tidigare i våras moderaterna och gick över till kristdemokraterna.

– Det är med vemod jag inser att jag förlorat min hemvist i moderaterna, men en serie omständigheter under de senaste två åren gjorde att jag fattade beslutet.

– Jag har gått över till Fr.v: Kommunrådet Stefan Dozzi (MP) väl-Kristdemokraterna (KD) kommar Jan Dolk (MP).

och är övertygad om att

jag här tillsammans med likasinnade ges bättre möjligheter att påverka den framtida politiken i Värmdö. Min förhoppning är att kommunens ”mittenblock” därmed ges en starkare ställning och att muren mellan olika politiska partier ska ersättas med en bro över blockgränsen 0 för värmdös bästa.

– Det är flera droppar som fick bägaren att rinna över. Naturligtvis har den anmärkningsvärda hanteringen av äldreboendet vid Ljung och frågorna runt Grantomta påverkat beslutet, framhåller Jan Dolk.

– Mina ledord kommer att förbli öppenhet, ärlighet, prestigelöshet i en politikerrets fri från mobbing.

Jan Dolk sitter för närvarande i kommunens produktionsstyrelse för KD.



Kanholmsfjärdens
MARINA



**VOLVO
PENTA**

MERCURY
MerCruiser

- Service
- Installation
- Försäkringskadereparation
- **NYHET** - E-handel
- Motorer & Reservdelar
- Sommar och vinterplatser

www.kanholmsfjardensmarina.se
08-571 631 64

Värmdö värd vid EU:s workshop

Värmdö kommun anmälde i april 2007, till EU-minister Cecilia Malmström, intresse om att få vara värd vid något av ministerrådsmötena under Sveriges ordförandeskap i EU andra halvåret 2009. I december 2008 offentliggjorde statsrådet listan över placeringsorter för samtliga möten.

I Värmdö kommer det att hållas en informell workshop mellan klimatförhandlare (ca 140 st.) den 13-15 juli på Djurönäs konferens.

Miljödepartementet, som ansvarar för denna aktivitet, har önskat att Värmdö kommun kan stå värd för en av de två middagarna samt sörja för att det hålls ett föredrag om skärgården i anslutning till denna middag och även ordna med underhållning vid båda middagarna.

Djurönäset har lämnat ett förslag till meny för middagen den 13 juli till en kostnad av ca 700 kronor per kuvert. Underhållning för första kvällen är preliminärbokad till en kostnad av 32 000 kr. Föredragshållare är bokad. Övriga engagemang: Kommunfullmäktiges ordförande, Per Naess, kommer att hälsa deltagarna välkommen vid den första middagen, en utställning om Vision 2030 på engelska, informationsmaterial på engelska samt en gåva till deltagarna.



Har du svårt att läsa – eller har annan funktionsnedsättning? Lyssna på Nacka-Värmdöbandet!

Nacka-Värmdöbandet är en taltidning på CD eller kassett som vänder sig till dem som på grund av nedsatt syn eller annat funktionshinder har svårt att läsa. Tidningen är 80 minuter lång och innehåller lokala nyheter, reportage, föreningsmeddelanden samt evenemangs- och lästips. På www.varmdo.se kan du lyssna på det senaste numret av Nacka-Värmdöbandet.

Som prenumerant får du Nacka-Värmdöbandet skickat hem till dig varannan torsdag utan kostnad. Skicka din anmälan till: Värmdö kommun, Nacka-Värmdöbandet, 134 81 Gustavsberg.

Meddela om du vill ha din tidning på CD eller kassett.
Tel Värmdö kommun: 08-570 470 00.

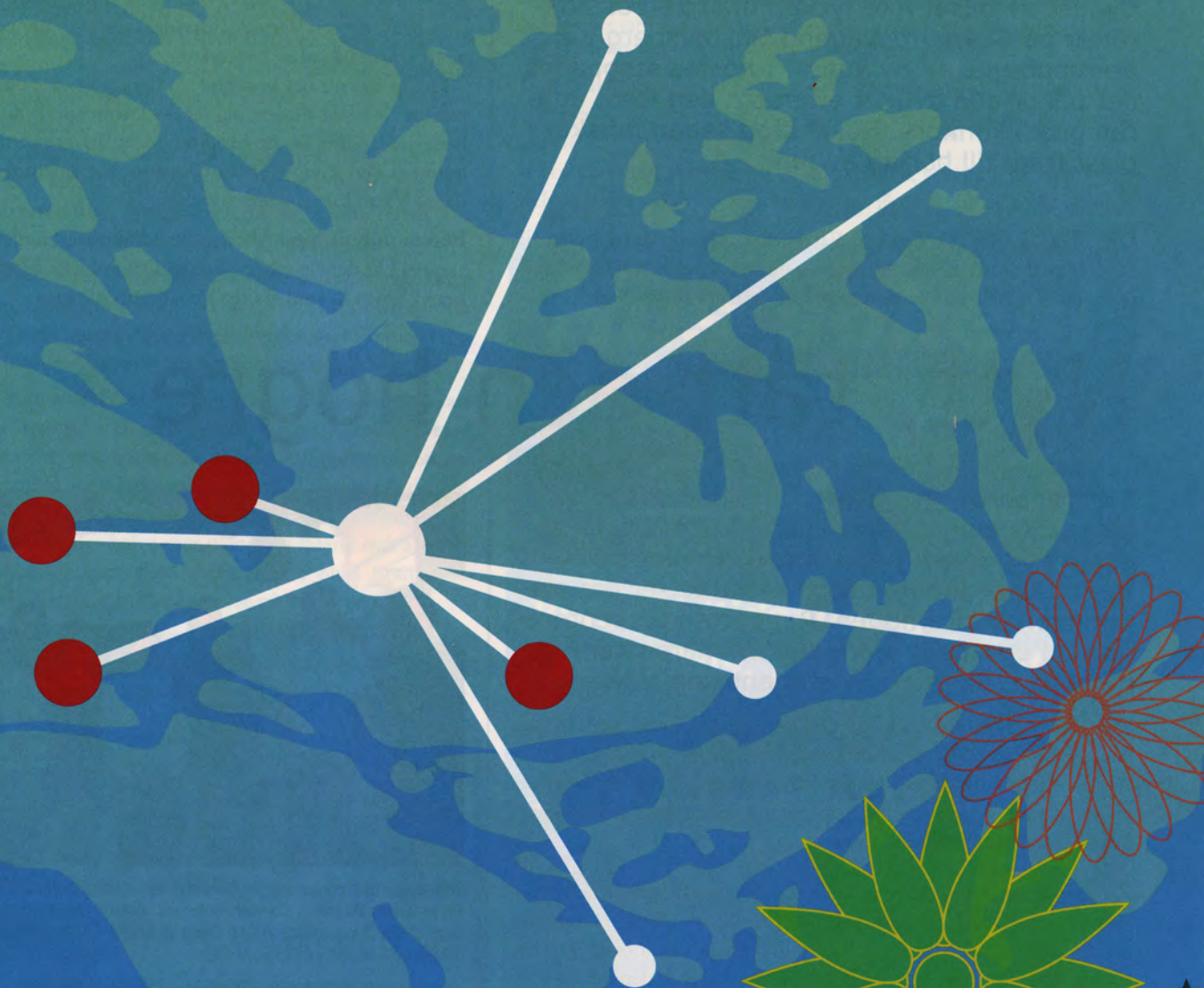


VÄRMDÖ KOMMUN



Skärgårdens mötesplats

Vision Värmdö 2030



VÄRMDÖ KOMMUN

Ny ägare återupptar bygget av Åkerlyckan



Bygget av huset Åkerlyckan på Skärgårdsvägen i Gustavsberg har återupptagits efter ett halvsårs avbrott. Infälld bild: Illustration färdigbyggt område (Tidigare annons). Bild: IW

Bygget av huset Åkerlyckan med 29 bostadsrätter på Skärgårdsvägen i Gustavsberg har återupptagits av ny ägare. I höstas stoppades det påbörjade bygget eftersom den förra ägaren gick i konkurs. Huset stod sedan inbakat i plast fram till början av juni.

Den nya ägaren Åkerkroken Fastigheter AB, ett dotterbolag till Arne Dufva Förvaltnings AB, köpte i maj i år fastigheten för 47 miljoner kronor. Värmdö kommun avstod från sin förköpsrätt.

Nytt, tätt och högre

I en rapport från Stockholms Universitet har Institutionen för Naturgeografi och kvartärsgeologi, med en grupp studenter studerat Värmdö och kommit med betraktelser om planeringen för framtiden. Rapporten presenterades vid ett öppet möte den 27 mars i kommunhuset Skogsbo av studenterna själva.

Nytt, tätt och högre, blev rådet till samhällsplanering för Värmdö, när studenterna själva sammanfattade sin rapport. Den är ett led i ett 15 poängs projektarbete i ämnet miljövård och samhällsplanering, under ledning av kursansvarig universitetslektor Ingrid Stjernquist och universitetsadjunkt Bo Eknert.

En stor del av rapporten handlade om det som kallades ”den gyllene triangeln”, nämligen samspelet mellan Gustavsberg, Hemmesta och Ingarö Brunn. Slutsatsen blev inte bara att dessa orter inte har ett bra läge, Värmdö har också betydande naturvärden att slå vakt om. Det sker bäst genom att bygga och förtäta inifrån och ut. Men också att våga bygga nytt, tätt och högre. På fråga från åhörarna om vad som menas med högre, blev svaret att högt i detta fall snarare är mellan 4 och 8 våningar än 14 eller 40.

Miljöfrågan och ett framtida hållbart samhälle är centrala i rapporten. Ett minskat bilberoende är därför viktigt. Bland förslagen kring det ligger planering för förtätning, utvecklad kollektivtrafik och mer gång- och cykelvägar. Men något ställningstagande kring en framtida

– Vid en förbesiktning utförd 13 maj konstaterades att de underhållsåtgärder som utförts av konkursboet under stilleståndsperioden inneburit att inga skador uppstått på fastigheten, säger Jan Dufva, som själv är värmdöbo.

Åkerlyckan innehåller 29 bostadsrätter fördelade på 2 till 5 rum och kök.

– Med min bakgrund som förvaltare av hyresrätter kan lägenheterna hyras ut om bostadsrättsmarknaden skulle försvagas. Detta skulle troligen leda till ett visst underskott. Prisnivån på lägenheterna i Åkerlyckan kommer att anpassas till priserna i övriga bostadsområden i Gustavsberg, fortsätter Jan Dufva.

VärmdöBostäder AB har tidigare lämnat bud på ett eventuellt köp av fastigheten för omvandling till hyresrätter men det blev ingen affär eftersom lägenheterna anses vara alltför stora och dyra.

– Det är inte ekonomiskt försvarbart för vare sig VärmdöBostäder AB och för våra hyresgäster att köpa Åkerlyckan, säger Per Naess (M), ordförande i VärmdöBostäders styrelse. Rent generell behöver vi ett större utbud av hyresrätter.

– Det är bra att det kommer till flera bostäder och att vi slipper se plasten fladdra i vinden. Jag ser dock som ännu viktigare än att bygga lyxbostadsrätter är att produktion av hyreslägenheter omedelbart kommer igång, säger Jösta Claeson, socialdemokraternas gruppleddare i VärmdöBostäders styrelse.

Första inflyttning i Åkerlyckan beräknas bli under senhösten i år. I augusti blir det lägenhetsvisning. Det är mäklarfirmen HusmanHagberg i Värmdö som sköter försäljningen.



Studenterna bakom rapporten om Värmdös planering för framtiden. Fr.v: Jonas Acebo, Daniel Tollefors, Adam Mickiewicz, Yvonne Niklasson, Sofia Johansson, Anna Clara Brandt, Anna Lanner och Nabiha Shahzad.

sträckning av T-bana till Nacka/Värmdö, vill de inte säga annat än att en T-bana kan bli nödvändig i kombination med direktbussar.

Hela rapporten som omfattar ett 60-tal sidor ger en spännande analys av Värmdö och dess situation ur fler perspektiv. Helt enkelt en intressant läsning, det blev ett inspirerande och trevligt föredrag. Kommunen är själva mitt uppe i ett analys och planeringsarbete i sin klimat- och framtidsberedning där Värmdö ställs i perspektivet år 2030.

Text & Bild: CHE

Många pratar om det men få vågar

Många pratar om det men bara ett fåtal vågar: Att lämna livet i stan för att flytta ut till en skärgårdsö är inget man gör utan att tänka efter ordentligt först. Hur blir det med jobbet? Finns barnomsorg och skola? Var kan jag bo till rimligt pris? Kommer vi att trivas?

För de flesta stannar det vid alla dessa frågor och man vågar inte lämna det man har för att ta steget ut i en okänd framtid.

Camilla Eriksson har som så många andra ofta besökt skärgården sommartid, men bostaden låg i Vällingby och jobbet som radiotekniker var rätt trivsamt och tryggt. Dottern Ingrid hade kompisar på dagis och livet gick sin gilla gång. Men drömmen fanns där och Camilla började söka efter information på nätet. En intresseanmälan på SIKO-stugan för ett par år sedan följdes av några chansartade mailförfrågningar via olika webbsidor. Det kom några svar och det ena ledde till det andra.

Sommaren 2008 besökte Camilla och hennes dotter Ingrid flera av de större skärgårdsöarna för att undersöka möjligheter till boende, jobb och förskoleplats. Kommunikationer och tillgång till affär var förstås också viktigt. Sökandet fortsatte under några höst- och vinterhelger. Som så många andra gånger var det barn som bidrog till valet. Ingrid blev nämligen kompis med Frida på Möja och fick även hälsa på i förskolan på ön.

– Det är viktigt att skaffa kontakter först innan man flyttar, och det gäller både barn och vuxna. Själv blev jag god vän med Fridas föräldrar och fick bo hos dom några gånger innan jag bestämde mig för var jag skulle hyra permanent, säger Camilla.

Våren 2009 gick slutligen flyttlasset till den nygamla lägenheten i ett bostadshus på Möja. Inskolning på nytt dagis, möblering och uppställning av en egen gungställning (!) på tomten utanför huset tog vid. Jobbet i stan var avslutat och nya utmaningar på ön väntade.

– Det är lyx att kunna cykla till och från jobb, dagis och skola, att kunna gå direkt till naturen och stranden på kvällarna i stället för att sitta i en liten lägenhet, poängterar Camilla, och lägger efter en sekund till att hon inte saknar bilköerna det minsta. Däremot är det lite jobbigt att sambon än så länge är hänvisad till veckopendling.

– Nackdelarna är väl att det krävs mer planering ibland och att försörjningen får ordnas genom flera deltidjobb i olika branscher. Efterfrågan på radiotekniker var inte så stor på Möja, precis!

Ingrid har fått många nya kompisar på förskolan och även om hon sagt att hon saknar att "kunna se bilarna från balkongen i stan" så verkar hon stortrivas. Nu kan hon ju se både vatten, fåglar och båtar från sin lilla altan i stället.



Ingrid trivs jättebra på Möja men tycker precis som alla andra barn att det är kul att åka och hälsa på sina gamla kompisar ibland.

Just den här dagen är de på väg till stan för att hälsa på några dagar. Camilla lyfter upp Ingrid som vant drar i snöret för att falla upp semaforen.

– För att båten ska veta att vi vill åka med, säger Ingrid och fnissar och är ganska stolt över att hon redan lärt sig hur man ska göra.

Text & Bild: AGNETA ÖSTERMAN

Hus sökes!



Villor, fritidshus, sjöställen, kedjehus, radhus, tomter

Vi har nu mycket stor efterfrågan på alla typer av fastigheter inom Värmdö och Nacka kommun.

- Prisgaranti och en omfattande marknadsföring
- Fri värdering och juridisk rådgivning
- Snabb, effektiv, diskret och personlig handläggning
- Alla prislägen av stort intresse, även exklusiva sjöställen
- Se vår hemsida www.husnet.nu



Värmdö Mäklarbyrå

Aukt. Fastighetsmäklare Etabl. 1978

Kontor Värmdö: 571 686 00 • Kontor Stockholm: 722 03 22
• www.husnet.nu

EXBO

Örhammar Mäklartjänster AB

Rekommenderade Mäklare • 0708-16 88 85



SÄLJTANKAR =
FRI VÄRDERING

08-571 688 85

Aukt. Fastighetsmäklare
Clarence Örhammar

www.exbo.se

Medborgardialog som intresseväckare

Sedan en tid tillbaka använder Värmdö kommun medborgardialog som en del av sitt styrsystem. Tanken är att på ett nytt sätt ge medborgarna ett inflytande och möjlighet att delta med idéer och synpunkter på den kommunala verksamheten. Men också som ett sätt att stärka demokratin och öka effektiviteten.



I Gustavsberg finns många barriärer och hinder att ta sig fram. Här är backen upp till Munkmora. Många avskräcks att gå där medan andra måste.

Bild: LENA NORDENLÖW

Centrala Gustavsberg är föremål för ett omfattande planarbete i kommunen. Genom medborgardialog vill Värmdö kommun stärka förankringen och informationen kring denna omfattande process. Redan har ett antal "dialogmöten" genomförts. I april inbjöds alla intresserade genom annonser och utskick att få en överblick av hela den omfattande planprocessen. Detta har sedan följts upp av olika temamöten som behandlat bland annat om barriärer, stråk och utvecklingsmöjligheter samt möjli-

ga bebyggelsekaraktärer i morgondagens Gustavsberg. Vid dessa har diskussionsgrupper fått ta ställning till olika problem och tänkbara scenarier. Helt enkelt ett sätt att både vidga kunskaper och perspektiv kring planeringen.

Metoden är i korthet att informera om förutsättningarna, ge alternativa möjligheter samt fånga in synpunkter och idéer från personer som annars inte brukar delta i den offentliga debatten. Med på mötena finns förtroen-



Medborgardialog pågår. Ösbyskolan blev arena för diskussioner om centrala Gustavsberg. Värmdös kommunikationschef Kenneth Norberg, t.v., berättar om medborgardialog som styrsystem och presenterar medverkande politiker som ska leda grupparbetena. Fr.v: Annika Andersson Ribbing (S), Diana Zetterberg Rogers (KD), Yvonne Blombäck (MP). Mats Skoglund (V), Ursula Magnusson (FP). Nedan: Medborgardialog om vindkraft lockade också en del Värmdöbor.



devalda politiker. Deras roll är i första hand att lyssna. Även tjänstemän medverkar. Alla synpunkter och förslag antecknas sedan och ska ligga till grund för det fortsatta arbetet och framtida beslut i frågan. Medborgardialog är inte en lagstiftad hantering som samrådsförandet i plan- och bygglagen. Här görs ansträngningar för att i ett tidigt skede fånga in uppfattningar från grupper som annars inte gör sig hörda.

Medborgardialog är tänkt att användas också i andra sammanhang än i planfrågor. Bland annat har det skett i frågor kring vindkraft, transporter, energi och andra klimatrelaterade frågor. Men också i sociala frågor som anhängstöd och fritidsgårdsverksamhet liksom arbetet med Vision Värmdö 2030.

– Vi vill etablera en strukturerad och systematiserad dialog med medborgarna, säger **Kenneth Norberg**, kommunikationschef i Värmdö kommun. Vår förhoppning är att fler ska engagera sig

och metoden syftar också till att öppna nya vägar för information, dialog och kontakt med kommunen, menar han.

Medborgardialog är en av metoderna för att engagera människor i ett läge av minskat valdeltagande, färre partimedlemmar och misstro mot politiker. Därmed har den medborgerliga förankringen försvagats och tilltron till den representativa demokratin minskat. Andra metoder för ökad delaktighet är exempelvis kunskapsnätverk, medborgarpaneler och andra typer av dialog och kontakt mellan kommunmedlemmarna och deras politiker och tjänstemän. Olika projekt kring detta har initierats av Sveriges Kommuner och Landsting och en rad olika försöksverksamheter sker nu runt om i landet fram till 2011. Värmdö är en av dem.

Text: CHE

VÄRMDÖ ARKITEKTER



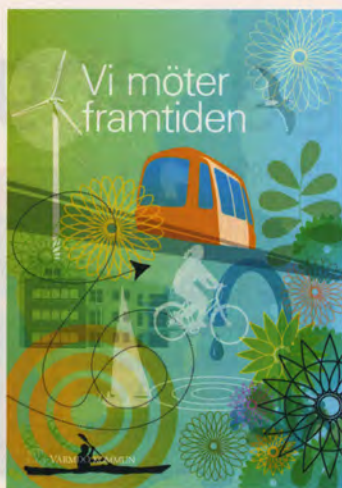
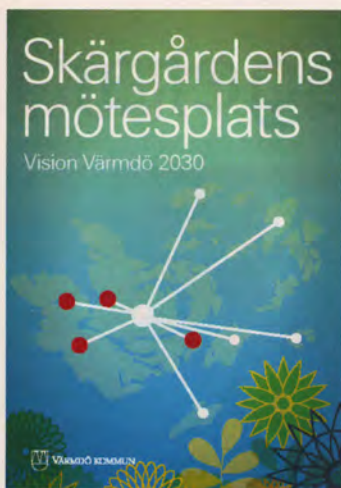
Det lokala, personliga arkitektkontoret.

Vi erbjuder alltid en första gratis konsultation.

Värmdö Arkitekter AB
Tyra Lundgrens väg 6
Gustavsbergs hamn

Eva Lindström A msa
070 496 93 53
Lotta Stokstad A msa
070 415 89 27

www.varmdoarkitekter.se



Kommunalt ja till Vision Värmdö 2030

Kommunfullmäktige har godkänt framtids- och klimatberedningens förslag till Vision Värmdö 2030.

Visionen är en önskebild av Värmdö, en målbild att sträva emot. År 2030 är Värmdö Skärgårdens mötesplats. Just möten, på många olika sätt, är nämligen något som genomsyrar visionens alla fem teman:

- Vi möter framtiden
- Naturens lugn möter ett pulserande lokalt samhälle
- Vi möter varandra med öppenhet och delaktighet
- Morgondagens företagande möter ett anrikt kulturarv
- Värmdö möter Stockholm, Sverige och världen

Det betyder att Värmdö ska vara en modern kommun som präglas av en hållbar tillväxt, klimat- och miljöfrågorna lyfts särskilt fram i visionen. Här värnar och värdar vi vår unika skärgårdsmiljö och växer framförallt genom lokala samhällen som spirar i kommunens olika delar.

Visionen trycker också på det behövs fler arbetstillfällen, gärna inom områden som slår an vårt kulturarv eller inom kunskapsnäring, ekologisk turism eller miljöteknik. Det sista temat belyser också Värmdös öppenhet gentemot den dynamiska Stockholmsregionen som vi är en viktig del av. Värmdö är nära storstaden, samtidigt som vi vill erbjuda ett självständigt alternativ till den.

– **Under hösten 2008** arbetade kommunens framtids- och klimatberedning med att ta fram visionen för Värmdö 2030. Visionsförslaget bygger både på medborgares och medarbetares tankar och idéer om framtiden samt på diskussioner och arbetsseminarier i framtids- och klimatberedningen, berättar Värmdös utvecklingsstrateg **Carin**

Blomberg. Medborgardialog har hållits genom att elever i årskurs åtta och nio fick möjlighet att bidra med uppsatser om sina visioner. Barnfamiljer, ungdomar och representanter från förenings- och näringsliv samt personer över 65 år diskuterade och förde fram sina synpunkter och önskemål i fokusgruppsamtal. Alla Värmdöbor hade möjlighet att ge uttryck för sin framtidsbild genom egna fotografier. Samråd med medborgarna har skett genom skärmtställningar. En mindre version av utställningen fanns i Svartsö Lanthandel och i Grinda Wårdshus. En fast utställning fanns i Gustavsbergs galleria, på kommuntorget i Skogsbo samt på kommunens webbplats.

Framtids- och klimatberedningen har bestått av av nio förtroendevalda från alla politiska partier: Hans Lindqvist (C), ordförande, Anna Hellgren Westerlund (S), vice ordförande, Camilla Lien (M), Lars-Erik Alversjö (M), Mats Benjaminsson (FP), Claerence Örhammar (KD), Kjell Thorngren (S), Malin Åsberg Aas (MP), Mats Skoglund (V). Medverkande tjänstemän har främst varit utvecklingsstrateg Carin Blomberg, utredare Marita Sirviö och informatör Marielle Andersson.

– **Visionen om Värmdö 2030** där vi möter framtiden med förnybar energi, moderna och miljövänliga transporter och bygger kretsloppsanpassat ingår nu som inledning till den nya översiktsplanen, säger **Hans Lindqvist.** Visionen är en viktig del i styrningen av Värmdö. – Nästa steg blir scenarior och strategier för hur visionen skall uppnås med konkreta mål för fler arbetsplatser i Värmdö för att minska pendlingen och skapa ett långsiktigt uthålligt samhälle där skola, föreningar, företag och övriga medborgare skall engageras.

Följ med oss ut i natten!
Värmdö Nattvandrare www.nattvandra.nu

Trygghetsvandring engagerar



Trygghetsvandringen planeras vid en samling i Hyresgästföreningens lokal på Kullsväsvägen i Hemmesta. T.h: Lars Winberg, säkerhetschef i Värmdö.

Skrymmande buskar, trasi-ga lampor, skrymmande plank och otrygga passager. Det kunde upplevas på den trygghetsvandring som Värmdös lokala brottsförebyggande råd och Hyresgästföreningen hade i flerbostadsområdena Hemmesta en kväll i våras. Syftet med vandringen var att kartlägga både trygga och otrygga platser i området och vad otryggheten beror på. Ett 30-tal personer hade samlats i Hyresgästföreningens lokal på Kullsväsvägen. Janne Landström från Svenska brottsförebyggarna expert på trygghetsvandringar informerade om och ledde också den timplånga vandringen med de olika grupperna. Vid återsamlingen rapporterades både vilka problem som upplevts och förslag på lösningar. Det har nu sammanställts skriftligt och kommer att diskuteras framförallt tillsammans med Värmdö Bostäder och Varmtek, de instanser som har ansvaret för de kartlagda problemen. Varmtek är kommunens tekniska produktion som bl a underhåller de kommunala vägarna.



Skrymmande plank noterades på trygghetsvandringen.

– Kullsväsvägen är ett väldigt välplanerat och välskött område. De problem som upptäcktes handlade till stor del om att belysningen

inte kändes tillräcklig på ett antal ställen. Nu får de som har ansvaret för det tydliggöra vad de kan göra åt det och när, berättar **Stefan Dozzi** (KD), kommunalråd och ordförande i i Värmdös brottsförebyggande råd.



Åsikterna och förslagen har sammanställts och ska redovisas för instanser och organisationer som har ansvaret för de kartlagda problemen. På plats fanns förutom hyresgäster bl a **representanter för Värmdö Bostäder AB, Lena Nordenlöw,** planarkitekt i Värmdö, **Lars Winberg** säkerhetschef i Värmdö.

Förvaltare Lars Larsson hos VärmdöBostäder AB flankeras av astighetesskötarna Stig Hyttsten, t.v och Hannu Törmänen.

Hyresgästföreningen i Hemmesta genomförde hösten 2008 en trygghetsenkät bland de boende. Därefter ville föreningen gärna följa upp med en trygghetsvandring och tog kontakt med Carin Blomberg, sekreterare i Värmdös brottsförebyggande råd för ett eventuellt samarbete.

Värmdös brottsförebyggande råd har som uppgift att verka för minskad brottslighet och ökat trygghet. Ett av flera långsiktiga mål är att öka delaktigheten bland invånarna i det trygghetskapande och brottsförebyggande arbetet.

– En trygghetsvandring är ett konkret sätt att arbeta för både en säkrare närmiljö och förhoppningsvis ökat känsla av trygghet. Att trygghetsvandringar kan skapa ökat delaktighet bland de boende och ett samarbete med hyresgästföreningen är av största intresse, säger Stefan Dozzi.

Antalet anmälda brott i Hemmesta har visserligen ökat från 123 anmälningar 2007 till 161 anmälningar år 2008. Ändå tillhör inte Hemmesta de områden i Värmdö som har hög brottslighet. Däremot finns ett stort medborgarengagemang vilket är en förutsättning för att trygghetsvandringar ska kunna genomföras.

– Brottsförebyggande rådet skulle gärna göra fler trygghetsvandringar om det finns intresse från andra föreningar, säger Stefan Dozzi.

Text & Bild: BIRGIT WAHRENBORG

Kvinnor i Värmdö dricker mest i Sverige

En kartläggning av missbrukssituationen i Värmdö visar att

- En högre procent flickor i år 9 i grundskolan i Värmdö Kommun än i övriga skolor i Stockholms län och i riket totalt intensivkonsumerar minst en gång i månaden.
- En högre procent kvinnor i åldern 18 -24 år i Värmdö Kommun än i övriga kommuner i Stockholms län och än männen i Värmdö Kommun och i övriga kommuner i Stockholms län är högkonsumerar av alkohol.
- En större andel kvinnor över 15 år i Värmdö Kommun än i övriga Stockholms län och riket totalt vårdas för diagnosen alkoholberoende.
- En större andel kvinnor över 15 år i Värmdö Kommun än i övriga Stockholms län och riket totalt vårdas för alkoholrelaterade leversjukdomar.
- En större andel kvinnor över 15 år i Värmdö Kommun än i övriga Stockholms län och riket totalt vårdas för alkoholförgiftning.

- En större andel kvinnor över 15 år i Värmdö Kommun än i övriga Stockholms län och riket totalt vårdas för diagnosen enligt alkoholindex.
- En större andel kvinnor över 15 år i Värmdö Kommun än i övriga Stockholms län och riket totalt har en diagnos enligt alkoholindex som bidragande eller underliggande dödsorsak.



– **Värmdö Kommun** kommer därför att öka satsningen på föräldrautbildning i år 7-9 i grundskolan. Och i samverkan med primärvården utveckla ett arbete för att upptäcka unga kvinnor som högkonsumerar alkohol för att ge dem stöd och behandling, säger **Lisa Coudek**, alkohol- och drogsamordnare i Värmdö kommun.

Lisa Coudek, alkohol- och drogsamordnare i Värmdö kommun.

Utan fabrik inget Gustavsberg

Det är oroligt på Gustavsbergfabriken. Villeroy & Boch har varslat lejonparten av de anställda och den nödvändiga fabriksflytten är ännu oklar. Mitt i den striden står Björn Fredblad, 35, fabriksklubbens ordförande sedan tre år. Men även om det är tungt och kärvt finns ljusglimtar. Stridsviljan och sammanhållningen är hög bland medlemmarna.



Utan fabrik inget Gustavsberg, menar Björn Fredblad, som arbetat där i nästan hela sitt liv.

– Det är ett riktigt skarpt läge här i Gustavsbergfabriken. Över oss ligger ett varsel mellan 170 och 220 anställda, av totalt 275 och förhandlingar pågår. Det berättar fabriksklubbens ordförande **Björn Fredblad**. Han vill inte närmare gå in på vad som ligger i förhandlingarna innan överläggningarna är klara. Det är en

hederssak mellan parterna, menar han. Mycket står också på spel. Det handlar om hur många arbetsuppgifter som ska finnas kvar och hur arbetet ska organiseras.

– **Våra jobb kanske** bara finns kvar till mars nästa år. Då kan den sista wc-stolen ha lämnat Gustavsberg för gott, konstaterar Björn Fredblad, iskallt. Det handlar på många sätt om hela Gustavsbergs existens. Gustavsberg är inte Gustavsberg utan sin fabrik, menar han. Styrelsen i IF Metallklubben på Gustavsberg har därför ett tufft jobb framför sig. Vissertligen är det inte första gången det varslas om jobben i Gustavsberg men den här gången är det ännu svårare, på grund av finanskris och lågkonjunktur över hela världen.

Men Björn Fredblad är luttrad. Han blev själv övertalig vid fabriken under 90-talskrisen. Det känns svårare den här gången. Då det handlar både om en efterfrågekris och en kostnadskris.

– **Vi har därför** två stora uppgifter att lösa, fortsätter han. Dels att på alla tänkbara sätt säkra fabriken framtid här i Gustavsberg och dels att hjälpa de personer som kan komma att ställas i arbetslöshet. Ett bra stöd är att kommunen så tydligt, och i stor politisk enighet, säger sig vilja hjälpa till. Men det borde kanske ha skett redan för två år sedan, när planerna om en ny fabrik lades fram. Nu kan det vara för sent, menar han.

– **Blir varslen en** realitet är jag rädd att det drabbar mycket hårt, säger Björn Fredblad dystert. Många är en bra bit över 50 år och har jobbat hela sitt liv i fabriken. Alla har inte en gedigen utbildning att falla tillbaka på. Så den lilla arbetsmarknad som finns kan bli svår att komma in på för den som blir friställd. Särskilt om du har några år kvar till pension. Vem anställer sådana idag? Sen har du även yngre människor som är i familjestadiet med hus och de åtaganden detta medför.

– **Det är fruktansvärt** jobbigt nu. Det var därför vi slog larm med ett öppet brev till kommunen. Vi upplevde att ingenting hände, konstaterar Björn Fredblad. Men nu är det, som sagt, lite bättre och med ett tydligt stöd från många håll. Fabriksplanerna rullar tydligen på och Arbetsförmedlingen och kommunen erbjuder stöd och utbildningsinsatser från den kommunala vuxenutbildningen CAS. Den



Björn Fredblad är ung ordförande i IF Metalls fabriksklubb på Gustavsbergfabriken. Just nu pågår tuffa förhandlingar om jobben och fabriken framtid.

första chocken bland personalen har väl lagt sig. Nu finns istället undran och oro. Alla väntar på besked.

– **Positivt är att** vi i Gustavsberg är effektivast med koncernens högsta produktivitet. Men vi slåss mot låg efterfrågan, höga material- och energipriser samt en orationell fabriksanläggning. Det ökar hoten från låglöneländer, även om lönefrågan inte varit avgörande så här långt. Det råder sparpaket i hela koncernen och redan har en fabrik i Tyskland lagts ner, konstaterar Björn Fredblad. Facket i Gustavsbergfabriken är också stark. IF Metall i Gustavsberg har en 100-procentig facklig anslutning med hög kämparanda. De samarbetar också internationellt i ett Euroforum inom Villeroy & Boch, med en person från varje land. Företaget har bl a anställda i Sverige, Tyskland, Luxemburg, Italien, Ungern, Rumänien, Thailand och Mexico.

Björn Fredblad är också väl bekant med Gustavsbergfabriken trots sina unga, snart 36 år. Han kom till fabriken i Gustavsberg direkt efter skolan.

– Jag hamnade i fel gymnasieprogram, tröttnade och ville jobba ett år. På den vägen blev det, ler han. Det är 16 år sedan nu, med ett par års avbrott när han blev friställd. Nu är han ung ordförande i fabriksklubben, ett förtroendeuppdrag han har på deltid. Annars är det massa- och glasyrberedning i slamhuset som gäller. Fabrikstraditionen finns också i släkten, morfadern jobbade i 53 år och pappan i 25 år. Han är också stolt över den fackliga traditionen vid Gustavsbergfabriken som varit obruten sedan 1919. Dagens diskussion om LO-ordföranden är dock lite jobbig.

– **Så blir det när** du inte lever som du lär. Jag tycker nog att LO-toppen borde anpassa sig mer till medlemmarnas verklighet. Det är viktigt när du sitter högst upp, säger han bestämt.

11 miljoner till småföretagare i länet

Nu finns det åter pengar att söka för småföretagare i Stockholms län för att vidareutveckla en vara eller en tjänst. Det handlar det om 11 miljoner kronor som tilldelas Stockholms läns företagare. Bakom satsningen står Tillväxtverket i samarbete med Länsstyrelsen i Stockholms län. Syftet är att bidra till stärkt konkurrenskraft hos företagen i länet.

De små företagens konkurrenskraft ska stärkas. Det är syftet med programmet "Produktutveckling i små företag" som Nutek bedriver i samarbete med Länsstyrelsen i Stockholm och 17 andra partnerskap över hela Sverige.

Stödet ska ges till små företag som behöver hjälp med att utveckla företagets tjänster eller varor för att på så sätt stärka konkurrenskraften. Länsstyrelsens roll är att se till att denna typ av utvecklingsmedel kommer Stockholmsföretagen till del och att fungera som en länk mellan företagen och Tillväxtverket.

– I dessa tider av lågkonjunktur är vår förhoppning att stödet ska stimulera till utveckling och i förlängningen nya arbetstillfällen. Vi

vet att stödet tidigare varit uppskattat och gjort skillnad för företagen, säger Kjell Haglund, utvecklingsdirektör på Länsstyrelsen i Stockholms län.

Totalt handlar det om cirka 60 miljoner kronor som fördelas till 18 regioner över hela Sverige. Maxbeloppet varje företag kan söka är 500 000 kronor. Kravet på de företag som söker stöd är att de själva bidrar med lika mycket pengar som de får, i kontanta medel. Andra krav är att företagen har 2–100 anställda och en årsomsättning som inte överstiger 50 miljoner euro. Företagen måste vara fristående eller ägas till högst 25 procent av ett större företag.

Intresserade företag är välkomna att skicka en intresseanmälan fram till den 26 juni. Länsstyrelsen granskar de inkomna intresseanmälningarna, därefter inbjuds de företag som uppfyller programets krav att lämna in en ansökan. Sista ansökningsdag är den 25 september 2009. Beslut om bidrag fattas löpande under hösten 2009.

Läs mer på Länsstyrelsens webbplats,
www.lansstyrelsen.se/stockholm/pu

Annons

NYTT FRÅN VÄRMDÖ FÖRETAGARFÖRENING



• Nya styrelsen för VFF

Vid årsmötet i VFF 18 mars 2009 valdes följande till styrelsen: Från vänster: Monica Ryberg, Sofia Cerne, Christer Anderstedt, Patrik Spjuth, Roger Antfolk, Helene Fernström, Börje Johansson, Arne Rådberg, Annalena Brighty, Göran Brohäll och Birgit Wahrenberg. Saknas på bilden: Ragnar Flink och Anna Björnström. På årsmötet korades Årets Företagare i Värmdö 2008. Även Årets Rospris delades ut. Se annan plats i tidningen.

• Din lokala företagargenorganisation

Värmdö Företagarförening – Din lokala företagargenorganisation är en oberoende, ideell näringspolitisk organisation med uppgift att främja företagsamhet i Värmdö kommun.

• Din Vägvisare har kommit

Katalogen din Vägvisare har kommit. Den delas ut i månadsskiftet maj/juni.



• Ny medlemmar

- Dominikanska Republiken Resor
- Emol Konsult
- Anna Björnström form AB
- Svenska ProffsData HB

Välkomna

• Frukostmöte miljöcertifiering



Vad innebär miljöcertifiering för mitt företag? Hur går jag tillväga? Vad kostar det? Detta och andra frågor besvarades på mötet i april. Arrangörer var VFF och Värmdö kommun.

Bilden: Värmdös näringslivschef Birgitta Hansson flankeras av fr.v Joakim Illiste från Miljöstegen, Joakim Törnberg, Svensk Industriförening och Christer Anderstedt, VFF-ordf.

• Information om ROT-avdraget



ROT betyder Reparation/underhåll =Ombyggnad Tillbyggnad. Även här var VFF tillsammans med Värmdö kommun för ett informationsmöte om hur det s.k ROT-avdraget fungerar. Ett 20-tal personer hade hörsammat inbjudan.

Bilden: Skattinformatörerna fr.v: Christel Kjölås Lindström och Britt Helena Åkerfeldt.

Kansliet: Haghultahuset, Fruviksvägen 2-6, Värmdö. Öppet: tisd-torsd kl 8.00-14.00 Tel 570 222 85 Fax 570 222 95 E-post: kontoret@vff.a.se Postadress: Värmdö Företagarförening, Box 38 139 21 VÄRMDÖ www.vff.a.se

VFF

DIN VÄGVISARE TILL VÄRMDÖS FÖRETAG - www.vff.a.se

VFF

www.gustavsbergsporslinsfabrik.se

Företagare trotsar lågkonjunkturen

Dessutom finns ingen aktör på Värmdö som helt fokuserat sin kompetens på försäljning av dessa produkter vilket i sin tur ger högre servicegrad till kunden.

Genom att butiken MT har anslutna hantverkare kan dessa anlitas om kunden själv inte vill, eller har kompetens att utföra arbetet, t.ex. vid renovering av badrum eller att uppföra stenmurar. Företaget har kombinerat ihop ett badrumserbjudande som gör priset betydligt lägre. I paketet ingår bl.a. rådgivning, material och hantverkare.

Att prisbilden allmänt är lägre beror på att samtliga leverantörer står i direktkontakt med MT:s ledning, varumärket Kreisel är exklusivt kontrakterat MT, vars våtrumssystem är delvis unikt och kommer att lanseras i Norden under senhösten. Det anses av personalen vara "flaggskeppet" för verksamheten.

Peter Jemtbring, verkställande direktör vid MT, kommenterar kontraktet:

– Vi har nu tillgång till unika produkter som erbjuder våra nuvarande och kommande kunder väldigt hög kvalitet till ett förnuftigt pris – detta är kärnan i vår positionering.

I lågkonjunkturens tecken har man sett en markant minskning av att t.ex. resa utomlands. Människor stannar hemma på sin ledighet och väljer att pyssla om sina hus och trädgårdar. Det har skett en stor ökning av fritidshus som omvandlas till permanentbostäder och intresset för att göra om och få det finare i sitt hem har blivit en innetrend.

– Att köpa en ny bil är en ren förlust, medan en stenmur höjer värdet på villan genom en estetisk och rejäl förändring. Dessutom kan våra murar monteras ned med enkelhet om så önskas – utan att tappa värde. En villa kan bli ett slott, säger Pier Jansson, som är chef för MT:s butik i Mölnvik. Han är utbildad ekonom samt affärsutvecklare och har tidi-

En nystartad butik i Värmdö Köpcentrum Mölnvik, Momentus Tiles AB (MT), har inriktat sig på att sälja kakel, Keystone stenmurar, marksten och våtrumssystem. Anledningen till etableringen är det nätverk av hantverkare och potentiella interna resurser som redan finns i Gustavsberg. Detta ses som en "genväg" till framgång.



Butikschefen Pier Jansson välkomnar med öppna armar till den nystartade kakelbutiken.

gare arbetat bl.a. som konsult med inriktning på utveckling av organisationer och affärer.

– Vi vill gärna hjälpa andra som vill komma igång med att starta företag att ta fram strategi, processer, organisation etc. Vår starka kompetens är dock att genomföra nämnda strategier och processer för att nå de uppsatta målen. Företaget består i övrigt av fem killar och har också ett centrallager samt en butik under uppstart i Östersund.

För MT:s del är planen att skapa en proffsbutik som ska vara en samlingspunkt för hantverkare i Värmdö. Här ska hantverkarna kunna få rådgivning, hjälp med administration och samla erfarenheter av varandra,

men även kunna bidra med affärer mellan varandra.

– Vår affärsidé är att vi ska kunna ha något till alla – hög kvalitet till förnuftiga priser – och sporra till ett gynnsamt företagsklimat i Värmdö, påpekar Pier Jansson.

– Reparationer har underlättats genom ekonomiska lättnader med det s.k. ROT-avdraget, vilket också gör att det nu är ett ypperligt tillfälle att reparera/göra om. Det här gynnar både hantverkare och företagare och är ett sätt att få hjulen att snurra igen. Vi får därmed hoppas att fler entreprenörer vågar starta upp verksamheter och en bra förebild är utan tvekan MT.

Text & Bild: AMMI LUNDHOLM

Vi är inte nöjda förrän du är nöjd



SYNSAM

www.synsam.se

MODINS OPTIK SYNSAM • VÄRMDÖ KÖPCENTRUM 08-570 345 50
ÖPPET VARD. 10-19 LÖRD. 10-16 SÖND. STÄNGT

Våga fråga?

Att prata med kollegor som talar bruten svenska

Det sägs att arbete är nyckeln till integration för invandrare. Och det sägs att språket är nyckeln till arbete. Men det sägs också att arbete är nyckeln till språket.

Språkstöd för nyanlända är ett samarbetsprojekt mellan kommunerna Värmdö, Haninge, Järfälla och Stockholms LO-distrikt. Projektet, som har pågått under januari till april i år har resulterat i en manual med olika konkreta tips för hur arbetsgivare och arbetskamrater

kan stötta en nyanländ i språkutveckling för att underlätta individens inträde i arbetsliv och utbildning.

Lärare och rektorer inom SFI-undervisningen (Svenska för invandrare) samt fackliga ombud har deltagit i projektet, som nu eventuellt kan förläng-



Journalisten och författaren Katarina Bjärvall har tagit fram manualen.



Behroz Rahimi är utvecklingschef för socialt företagande och projektledare för språkstödsprojektet.

Vilken soppa!



Fr.v: Lasse Rosenberg, Centrum för Arbete och Studier i Värmdö kommun, Nechmeddin Sari, restaurang Arena, Quality Hotel Globe, Peter Eliasson, Arbetsförmedlingen i Nacka-Värmdö på Restaurang Arena, Globe Hotel. Privat bild.

I Gustavsberg jobbar Centrum för Arbete och studier aktivt med Arbetsförmedlingen för att få ut våra "nybyggare" på praktikjobb. Samarbetet är det viktigaste, liksom viljan för den som börjar jobbet.

Nechmeddin Sari är från Turkiet och har lärt sig grundläggande svenska. Han behövde fördjupa sina språkkunskaper ytterligare på en arbetsplats. Han vände sig då till praktiksamordnare på Centrum för arbete och studier, **Lasse Rosenberg**, där han blev intervjuad och berättade om sina önskemål om praktikplats. Rätt snart hittades de gemensamma nämnarna, och tillsammans med Arbetsförmedlingens representant **Peter Eliasson** skrevs avtal med restaurang Arena på Globe Hotel. Lasse fortsätter.

– Jag träffade arbetsgivaren på en mingelmarknad då han serverade en gazpachosoppa som var sagolikt god. Dagen därpå mejlade jag honom, berömde och tackade för soppan samt fick receptet. Sedan var det dags för besökspresentation. Jag åkte dit och presenterade mig och mitt uppdrag.

Först ville arbetsgivaren ha en praktikperiod för att se om Nechmeddin passade för arbetsuppgifterna och trivdes med jobbet. Praktikperioden resulterade i en timanställning, och slutligen tillsvidareanställning.

– Jag stortrivs här då jag dels fått träna min svenska till att bli mycket bättre, dels har jag fått jobb, säger Nechmeddin.

– Ja där ser du, inflikar Lasse och Peter och skrattar... Vilken soppa!

as. Länsstyrelsen och Migrationsverket står för finansieringen.

– **Vi vill stärka** den mångkulturella kompetensen och arbeta för att bryta utanförskap i samhället. Målet är att alla ska känna sig som delaktiga medborgare med lika rättigheter, skyldigheter och möjligheter, säger **Behroz Rahimi**, utvecklingschef för socialt företagande på socialkontoret i Värmdö och projektledare för språkstödsprojektet.

Det är journalisten och författaren **Katarina Bjärvall** som tagit fram manualen genom att intervjua invandrare, fackliga ombud, SFI-lärare och kursledare. Hon har även använt sin journalistiska spacialkompetens inom integration och språkfrågor i arbetet med manualen.



Rolf G Johansson från LO-distriktet intervjuades.

Den välmatade och informativa manualen finns på kommunens hemsida och skall finnas på olika arbetsplatser.

Anna Björnström har formgivit manualen och för illustrationerna svarar **Sara Teleman**.

Manualens omslag, illustration: Sara Teleman



Församlingsblad

Svenska kyrkan 

GUSTAVSBERG OCH INGARÖ

www.svenskakyrkan.se/gustavsberg eller [/ingarö](http://www.svenskakyrkan.se/ingarö)
Besöksadress Värmdögatan 1. Tel. 574 101 50
Redaktör Karin Oljelund



Är du född 1995 och vill konfirmera dig?



Läs mer om våra alternativ på www.svenskakyrkan.se/gustavsberg alt. [/ingarö](http://www.svenskakyrkan.se/ingarö)

I Stockholms stift finns i år ca 20.000 ungdomar i konfirmationsåldern. Många unga har under maj månad fått hem en folder där information om sin församlings konfirmationsalternativ finns med. Kampanjen kommer att pågå ett par veckor i kollektivtrafiken, bio, media och vissa sidor på nätet.

Utvecklad kompostering i Gustavsberg



Tore Nilsson,
kyrkogårdsföreståndare.

Kyrkans kyrkogårds- och fastighetsutskott föreslår att en upplagsplats på Gustavsbergs kyrkogård ska användas för en utvecklad jordkompostering. En större kassun med flera sektioner ska byggas för att åstadkomma en rationell och snabb jordkompostering. Investeringen är budgeterad till närmare 400 000 kr och kommer att anläggas av Värmdöföretaget Frentab. Men först ska erforderliga tillstånd av kommunen sökas. Anläggningen ska förhoppningsvis kunna tas i bruk under året.

– Det här ger oss helt nya möjligheter att producera vår egen jord till kyrkogårdsanläggningarna och begravingar, säger **Tore Nilsson**, kyrkogårdsföreståndare i Gustavsberg Ingarö Pastorat. En sedan länge efterlängtat möjlighet som nu kan bli verklighet.

– Återvinning på plats är en ren miljöinvestering. Men kompostering av gravblommor är inte så enkelt. Ofta är kransar och buketter inlindade i ståltråd och plaster som först måste sorteras ut, konstaterar Tore Nilsson. Han nämner också att det blivit allt vanligare

med batteridrivna gravlyktor som också kräver en tidsödande utsortering innan de kan återvinnas.

Församlingsgården har funnit formen



Fotomontage på Ingarö nya församlingsgård där den ska ligga vid parkeringen, gamla församlingshemmet skymtar bakom. Här blir det ändamålsenliga lokaler för samling, undervisning, musik samt barn- och ungdomsverksamhet med café och uteplats.

Arkitekt är Björn Bränngård från arkitektfirman Ornässtugan som ritat huset och gjort fotomontaget.

Kyrkoval ^{20 september} 2009

Årets andra val – septembervalet Var med och forma framtidens kyrka

Nu är det dags att rösta igen – den här gången väljer vi dem som skall företräda oss i kyrkans församlingar, i stiftet och i kyrkomötet. I Gustavsberg och Ingarö väljer vi nu till den sammanlagda församling som vi gemensamt bildar från och med den första januari 2010. Vi väljer inte längre till två församlingar utan till en!

Vad är det jag väljer?

Genom att rösta väljer du dem som skall representera dig i Kyrkofullmäktige i Gustavsberg och Ingarö församling, Stiftsfullmäktige i Stockholms stift och Kyrkomötet i Svenska kyrkan på nationell nivå.

Vem får rösta?

Den som har fyllt sexton år senast på valdagen och som tillhör Svenska kyrkan. Du måste också vara folkbokförd i Sverige den 21 augusti i år. Det kommer ett röstkort med posten till dig.

När får jag rösta?

Valdagen är söndagen den 20 september. Du kan förhandsrösta på en pastorexpedition var som helst. Öppetiderna för förhandsröstning är olika för alla församlingar. Se nedan för Gustavsberg och Ingarö. Det går inte att poströsta i detta val.



Bild: JIM ELFSTRÖM/IKON

Var får jag rösta?

Det står på ditt röstkort var du får rösta på valdagen. Den dagen får du endast rösta i den vallokal som anges på kortet.

Vallokalerna är för Ingarö Brunns skola, för Gustavsberg antingen Kyrkettan eller Kommuntorget i Skogsbo. Titta efter på ditt röstkort vart du hör. Det beror på var du bor.

Förhandsröstning

Äger rum i Kyrkettan i Gustavsberg följande tider:

Måndag 7/9 – fredag 11/9 och måndag 12/9 – onsdag 16/9 mellan klockan 8.00 och 17.00.

Lördag 12/9 klockan 10.00 – 14.00. Onsdag 9/9 och måndag 14/9 klockan 17.00- 20.00.

I Ingarö församlingsgård:

tisdag 8/9 och torsdag 10/9 mellan klockan 12.00 och 14.00, samt tisdag 15/9 17.00-19.00.

Vem får jag rösta på?

Vi presenterar de nomineringsgrupper som finns på församlingsnivå på nästa sida. I kyrkovalet kallas de grupper som ställer upp i valet inte partier, utan nomineringsgrupper.

Hur går valet till?

Detta val går till som alla andra val, till riksdag, kommun och landsting. Du lägger din röstsedel i ett kuvert.

Varför skall jag rösta?

Spelar det någon roll om jag röstar?

Det är viktigt att du röstar! Det är din röst som tillsammans med alla andras avgör hur vi skall arbeta i församlingen. Kyrkan behöver din röst! Läs om nomineringsgrupper och kandidaterna till kyrkofullmäktige här bredvid!

Läs mer om valet på: www.svenskakyrkan.se

Och glöm inte vår hemsida

www.svenskakyrkan.se/gustavsberg eller

www.svenskakyrkan.se/ingarö



Ny kör!

Gustavsbergs Oratoriekör

Repetitioner varannan onsdag kl. 18.30-21.00 med start i september inför

Requiem

W.A. Mozart

Söndagen den 1 november i Gustavsbergs kyrka

kontakta dirigenten Stefan Sjalander

stefan.sjalander@svenskakyrkan.se

tel. 073-638 77 074

^{20 september}
Kyrkoval 2009

Ta reda på mer genom att gå in på:
www.svenskakyrkan.se

Vår Församling i Gustavsberg-Ingårö församling



Några i nomineringsgruppen Vår Församling i Gustavsberg-Ingårö församling Fr.v: Helene Alverberg, Gun Wahlström, Peter Karlsson, Ingegerd Rosenqvist, Jösta Claesson, Robert Karlsson, Stefan Dozzi, Anna-Lena Östman, Christer Hedberg, Siri Thorén.

Bild: IW

I kyrkovalet den 20 september för den nya Gustavsberg - Ingårö församling finns nu en partipolitiskt neutral nomineringsgrupp med namnet **VÅR FÖRSAMLING I GUSTAVSBERG - INGÅRÖ FÖRSAMLING (VFGI)**. Gruppen, som formellt bildades den 10 maj 2009, samlar en rad ungdomar som står partipolitiskt obundna tillsammans med erfarna socialdemokrater, centerpartister, kristdemokrater och enskilda moderater. Alla med föresatsen att arbeta för en kyrka som har en given plats i samhället. En kyrka som håller samman, bejakar tron, ger tröst och hopp, liksom välkomnar dig som söker mening i livet.

Nomineringsgruppen **Vår Församling i Gustavsberg - Ingårö församling** vill att kyrkans breda verksamhet alltid ska ha plats för gemenskap, kärlek och hjälp i livets olika skeden. Det är en öppen gruppering för alla som på ett positivt sätt vill verka för ett utvecklande och öppet församlingsarbete inom Svenska kyrkans ram med många frivilligarbetare. Gruppen står obunden till politiska partier, men ser kraften i samverkan mellan olika partigrupperingar liksom

övrigt lokalt föreningsliv. Den gemensamma plattformen för den nya nomineringsgruppen består av tre centrala punkter (i korthet):

1 Först står **barn- och ungdomsverksamheten** i kyrkan. Att vara barn är en utsatt situation och att som ung gå in i vuxenlivet har sina sidor. Därför vill de satsa på lek och glädje som vägar att nalkas tron, hoppet och kärleken i livet med en tydlig plats för kyrkomusiken.

2 För det andra handlar det om det **Kristna budskapet** som naturligtvis är vägledande i all kyrkans verksamhet. Verksamheter som sker i en öppen kyrka som bejakar frivilliginsatser, samverkan och samarbete med övriga delar av samhället och det lokala föreningslivet.

3 För det tredje konstateras att all kyrklig verksamhet kräver organisation och struktur med en **ekonomi i god balans** och en **hushållning med naturens resurser**.

NOMINERINGSGRUPPEN

1) JÖSTA CLAESON, 55, socionom 2) SIRI THOREN, 22, servitris 3) LARS ALENFALK, 68, f.d. företagare 4) ANNA-LENA ÖSTMAN, 57, undersköterska 5) PETER KARLSSON, 20, brevställare 6) ESTELLE BERGSTRÖM, 68, pensionär 7) ANTON LUNDQVIST, 20, studerande 8) BIRGIT WAHRENBERG, 64, redaktör 9) STEFAN DOZZI, 44, kommunalråd 10) TINA HENRIKSSON, 21, volontär 11) ROBERT HENRICSSON KARLSSON, 22, taxichaufför 12) INGEGERD ROSENQVIST, 67, kyrkvård 13) LEIF SUNDH, 65, egen företagare 14) IRENE BIERFELDT, 54, föreningskonsult 15) CHRISTER HEDBERG, 63, publicist 16) HELENE ALVERBERG, 47, undersköterska 17) LARS BERGSTRÖM, 68, egen företagare 18) GUN WAHLSTRÖM, 78, pensionär 19) INGEMAR WAHRENBERG, 65, f.d. ombudsman 20) BERNICE ERIKSSON, 78, pensionär 21) BERTIL JANSSON, 63, posttjänsteman 22) AIRA FRÖLUND, 74, kyrkvård 23) KURT THORNBERG, 69, pensionär 24) LARS SVEDJEROTH, 81, pensionär 25) P-O Fransson, 65, byggnadsingenjör 26) ANN-CHRISTIN SÄRNBRINK, 66, SFI-lärare 27) ARNE LUNDBERG, 69, pensionär 28) NILS-ERIK SÄRNBRINK, 68, socionom.

Nomineringsgruppens valsedel består av 28 namn varav 13 kvinnor och 15 män. Snittåldern är 57 år varav fem under 25 på valbar plats.

BROBYGGARNA i Gustavsberg-Ingårö församling

Initiativtagare till **BROBYGGARNA** var några medlemmar i Ingårö kyrkokör som kände ett stort engagemang för att medverka till en utveckling av kyrkan. Intresset spred sig till andra församlingsmedlemmar och **BROBYGGARNA** har nu en bred representation från både Gustavsberg och Ingårö.

Kyrkan upplevs av många som ointressant och världsfrånvänd. En del känner inget behov av kyrkan och en del tar direkt avstånd från den. **BROBYGGARNA** vill öka församlingens engagemang för att synliggöra och öppna kyrkan.

I ett mångkulturellt samhälle är det angeläget att bygga broar mellan människor för att motverka utanförskap. Även den nya sammanslagna församlingen Gustavsberg-Ingårö kan ha behov av brobyggare för att förenas.

En kyrka som är öppen och engagerad kan hjälpa människor i ett samhälle som präglas av oro, våld och förtvivlan. Många av oss söker svar på de stora livsfrågorna. Kyrkan har unika möjligheter att erbjuda som inte kan ersättas av vare sig offentlig eller privat verksamhet.

BROBYGGARNA betonar både tradition och förnyelse och ser församlingen som en naturlig mötesplats för människor i livets alla skeden. En *hel* människa består av både kropp och själ.

BROBYGGARNA vill

- Att kyrkan ordnar fler mötesplatser där förtroliga samtal kan ske i en miljö som präglas av värme, öppenhet och ömsesidig respekt
- Ordna samtalsgrupper om tros- och livsfrågor
- Att kyrkans gudstjänstformer utvecklas och även utformas så att kontakten mellan församling och präster upplevs naturligare utan att kärnbudskapet försvinner. **BROBYGGARNA** tror på lekmanamedverkan och den enskildes förmåga att medverka till församlingens utveckling
- Stärka arbetet bland barn och ungdomar. Skolkontakterna är särskilt angelägna
- Stärka arbetet bland föräldrar med t ex föräldrakurser



Några av Brobyggarna. Fr.v: Gunilla Hallenberg, Carina Bartak Lindgren, Ann Fylkner, Kerstin Dubois, Christer Smedberg, Marianne Essén, Birgitta Westberg, Bertil Hladisch, Birgitta Hladisch, Claes Jonsson, Alf Lejdemyr.

- Utveckla arbetet bland de äldre genom lekmanamedverkan och diakonala insatser
- Att kyrkan i betydande grad verkar bland särskilt utsatta grupper. Kyrkan ersätter inte kommunala skyldigheter men kompletterar
- Stärka arbetet bland invandrare- och andra minoritetsgrupper, gärna i samarbete med ideella organisationer och kommunen
- Utveckla kör- och musikverksamheten i församlingen. Även samarbete med ortens konstnärer i t ex temautställningar kan stärka kyrkans verksamhet
- Stärka samarbetet och erfarenhetsutbytet med andra trossamfund och religioner
- Öka miljömedvetenheten i kyrkan. Inköp i församlingen ska vara rättvisemärkt/kravmärkt eller motsvarande.

BROBYGGARNA anser att församlingens ledande organ – kyrkofullmäktige och kyrkoråd – ska bestå av engagerade personer som inte drivs eller påverkas av partipolitik. Partipolitik i Svenska kyrkan hör till en svunnen tid! Grundinställningen ska vara att kyrkan ska erbjuda en församlingsverksamhet anpassad till vår tid.

För mer information om **BROBYGGARNA** hänvisas till www.brobyggarna.nu



Bo Gredefalk, Anne-Marie Remborg, Raoul Lindberg och Sture Jansson förbereder gemensamt Torsdagsträffens måltid.

Bild: IW

Har du tid för andra? Längtar du efter gemenskap?

I Gustavsbergs och Ingarö församlingar finns många frivilligmedarbetare. Tack vare de fungerar kyrkans diakonala arbete mycket bra. Soppluncher, trivselkvällar och utflykter är möjliga att genomföra tack vare frivilliga krafter. Och församlingarna behöver fler!

Ideellt frivilligt arbete kan vara allt från två timmar i månaden eller mer. Det kan också handla om att hjälpa till vid soppluncherna varannan tisdag i Kyrkettan i Gustavsberg eller på Torsdagsträffen i Ingarö församlingsgård varje vecka.

Människor i våra församlingar som känner sig ensamma skulle uppskatta ett besök och en pratstund med en medmänniska. Andra längtar att få sällskap på promenaden, hjälp med att handla, hjälp vid sjukhusbesök eller med något annat.

Utbildning för ideella och frivilliga leds av diakon **Karin Perjus**, tel 08-574 101 59, pastorsexpeditionen.

Det underbara med frivilligheten är ömsesidigheten, den är lika värdefull för den som hjälper som för den som tar emot hjälp. Det är alla frivilliga och lekmän som bär kyrkans verksamheter så att "Guds kärlek blir synlig i världen." Välkommen med ditt engagemang och bli en del av en glad och varm gemenskap.

I Ingarö församlingsgård ordnas sedan 20 år Torsdagsträffen.

– Det började med att kommunens socialförvaltning letade efter en naturlig träffpunkt för äldre på Ingarö. En sådan saknades och pensionärerna på ön blev allt fler, berättar **Gun Wahlström**, som var med och startade Torsdagsträffen och som fortfarande stöttar upp verksamheten. Vi enades om att träffas varje torsdag mellan 11 och 15.

På Torsdagsträffen deltar ca 30 församlingsbor som själva tar ett helhetsansvar för verksamheten. De träffas, lagar enklare måltider och umgås. Ibland bjuds föreläsare, underhållare eller musiker till träffarna. Deltagarna betalar dessutom en avgift på 30 kr för mat. En gång i månaden spelar man bingo vilket ger en viss inkomst till verksamheten. Det är en väl fungerande verksamhet som ger fin social gemenskap mellan deltagarna som är mycket måna om att ta hand om varandra och uppmärksamma när någon uteblir på grund av sjukdom eller andra skäl. Torsdagsträffarna är helt självfinansierade.

– **Efter all erfarenhet** under årens lopp vet jag att Torsdagsträffarna betyder mycket för många på Ingarö, understryker Gun Wahlström.



Gustavsbergs Kyrkliga Arbetskrets hade vårbasar i mars. Här är några av medlemmarna. Bakre raden f.v: Karin Perjus, diakon, Gunvor Andersson, Birgit Forsberg, Bernice Eriksson, Kerstin Pelizzoli. Främre raden f.v: Britt Jonsson, Astrid Myhlback, Solveig Nilsson, Eva Nilsson.

Bild: IW



Gunvor Andersson och Birgit Forsberg är trogna medarbetare i Arbetskretsen.



Fr.v: Kyrkliga Arbetskretsens vice ordförande Gunnel Berggren Larsson, Gun Wahlström och ordförande Gunvor Lundgren laddar upp med våfflor.



Kerstin Pelizzoli och Bernice Eriksson ingår i gruppen frivilliga kvinnor i Gustavsbergs församling. Bernice var med och startade soppluncherna för 13 år sedan.



Solveig Nilsson och Eva Nilsson trivs gott hos Arbetskretsen.



Clary Lingebjer visar glatt upp Kyrkliga Arbetskretsens lottlista där många antecknat sig för att vinna den vackra koftan till vänster.

Bärs upp av frivilliga kvinnor

Sopplunchen varannan tisdag i Kyrkettan har 13 år på nacken. Soppluncherna samlar ca 60 församlingsbor varje gång och är mycket uppskattade med ibland stimulerande artistframträdanden av kända och mindre kända underhållare, ofta lokala förmågor, lotterier, information, tipsfrågor och god och näringsrik mat till självkostnadspris. Framförallt fungerar soppluncherna som tillfällen för gamla vänner att träffas och knyta nya bekanskap.

Luncherna bärs upp av en grupp frivilliga kvinnor utan vars insatser det skulle vara omöjligt att hålla verksamheten igång. Men de frivilliga medarbetarna behöver bli fler så att glädjen och arbetsbördan kan fördelas på flera.

Kyrkliga Arbetskretsen ger också utrymme för kontakter. Verksamheten bärs upp av engagerade frivilliga och är ekonomiskt självgående. Arbetskretsen har en fast kärna på ett 16-tal medlemmar som träffas kontinuerligt för sömnad och gemenskap. Denna mötesplats fyller en stor social och diakonal funktion. Man tillverkar gåvor som säljs och därmed genererar pengar till olika välgörenhetsorganisationer. Arbetskretsen organiserar också basarer, lotterier, fiskdamm för barn, försäljning av våfflor, bröd mm. Varje år ordnar man också bussutflykten "De äldres resa". I år, den 3 juni, gick resan till Birgittasystrarnas kloster i Djursholm där vi bjöds på god lunch och lyssnade till syster Idas berättelse om klosterlivet.

TEXT: KARIN PERJUS
BILD: BROR PERJUS

Gudstjänst firas de flesta söndagar kl.11.00 i Gustavsberg och i Ingarö kyrka

Vägkyrka/Café

Veckorna 24, 25, 26 och 27 har vi sommarcafé /vägkyrka i Gustavsberg. Måndag till torsdag är det öppet 10.00-15.00. Andakt i kyrkan 11.00 måndag och onsdag. Sångsamling för barn 10.30 tisdag och torsdag. Visning/guidning av kyrkan 13.30 varje dag utom fredagar.

MUSIK I SOMMARKVÄLL



Söndag 14 juni.

Se, du gör allting nytt – nya sånger i försommartid

Ingarö kyrkokör, Änglakören, Kördraget och musiker

Söndag 21 juni.

Vokalkvartetten Kongero – Nyskriven folkmusik med traditionella rötter

Emma Björling, Lovisa Liljeberg, Josefin Peters och

Emma Ludvigson - sång

Söndag 28 juni.

Soulful, ett själamöte mellan värmländsk jazz och sydafrikansk gospel

André De Lange - sång & gitarr, Anders Wihk - piano

Söndag 5 juli.

Ensemble Méloro – Barocksommar

Kajsa Trepte - cembalo, Hanna Wiklund - barockviolin

Leif Henriksson - viola da gamba

Söndag 12 juli.

Fairytales – Sagolik musik från medeltid till nutid

Malou Meilink - blockflöjt, Backa-Hans Eriksson -

kontrabas & gitarr

Söndag 19 juli.

Lisa Östergren Trio – Sommarjazz

Lisa Östergren - sång, Thomas Backman - saxofon &

klarinet, Cecilia Persson - piano

Söndag 26 juli.

Tre klanger – Barock, romantik och nutid

Anders Emtell - klassisk gitarr

Söndag 2 augusti.

Kanske kärleken är allt – Visor, jazz, tankar om kärlek

Bengt Ernryd - piano & trumpet, Annicka Kronberg

- sång & recitation

Söndag 9 augusti.

Romansduon – Med smak av Medelhavet

Monika Mannerström - sopran, Ecaterina Wehland

- piano

Ingarö kyrka kl. 17.00 Fritt inträde



Cassandra Valborg, två från vänster, flankeras av moster Rose-Marie som nominerade henne och Claes F Jonsson, ordf i Ingarö kyrkoråd. Till höger kyrkoherde Karin Oljelund och Gun Wahlström från Ingarö kyrkoråd. Bild: IW

Cassandra använder sina erfarenheter för att hjälpa andra ungdomar

Ingarö församling har delat ut ett stipendium på 12 000 kronor ur Annie Odhmarks fond. Det ska gå till en flicka eller pojke i åldern 16 till 21 år som bor på Ingarö och som visat medmänsklighet.

Ingarö kyrkoråd beslutade att utse **Cassandra Valborg** till stipendiat.

– Vi i Ingarö kyrkoråd blev glada när vi förstod vem Cassandra var. Vi fann att hon väl uppfyller de önskemål som Annie Odhmark hade ställt upp för sin donation, säger kyrkorådets ordförande **Claes F Jonsson**. Cassandra har visat att hon kan använda sina erfarenheter på ett konstruktivt, medmänskligt sätt. Vi gillar starkt hennes ambitioner att fortsatt försöka hjälpa ungdomar vidare i livet.

Kvinnofrukost skapar nätverk

Ett tillfälle för dig kvinna som önskar få en skön avkopplande god frukost och samtidigt något även för själen. Vi har ca fem kvinnofrukostar om året, med varierande teman. Det har bl.a. varit föredrag om "stresstjuvar", färganalys, mor-dotter relation mm. Frukostbuffén står uppdukad kl 9.30 och programmet beräknas vara slut 11.00. Vi kan lova att buffén bjuder något för alla smaker. Tillsammans med buffén erbjuds ett intressant föredrag. Syftet med dessa frukostar är möjligheten att kunna starta ett nätverk mellan kvinnor i olika åldrar. Välkommen!

Text: GUNILLA GRUDEVALL-STEEN 073 721 21 10

"Möjlighet i skilda världar"

Sedan en tid tillbaka har Gustavsbergs och Ingarö församlingar ett samarbete med Värmdö kommun och det lokala brottsförebyggande rådet, där vi gemensamt erbjuder föreläsningar till föräldrar, skolpersonal och kommunens övriga invånare. Senast handlade det om hur barn upplever skilsmässor då **Sophie Arlö** från Rädda Barnen föreläste under rubriken "Möjligheter i skilda världar".



Sophie Arlö från Rädda Barnen föreläste.

Eftersom vi gått samman kan vi erbjuda dessa viktiga föreläsningar gratis! Det är kanske lite annorlunda att gå på föreläsning i en kyrka men det har varit väldigt uppskattat av både besökare och föreläsare. Så håll utkik efter höstens annonser och kom till Gustavsbergs kyrka! Höstens föreläsningar blir: 22 september **Alexandra Paschalidou** om kvinnor och mångkulturellt samhälle. 13 oktober **Therese Eriksson** om Maskrosbarn, 17 november **Mia Börjesson** om vad som rör sig i huvudet på en tonåring

Text: ANNA HIRSCH
FÖRSAMLINGSPELAGOG

DET HÄR ÄR VI
RIKTIGT
STOLTA ÖVER

- Tidiga besparingar räddar vår ekonomi nu i lågkonjunkturen
- Snabbare bygglovshandling
- Systematiska medborgardialoger kring strategiska frågor
- Vision 2030 är igång. Vi planerar för lång tid framåt
- Vi tar ett samlat grepp om Gustavsbergs utveckling, äntligen!
- Vi har startat "Mötesplats Värmdö" där fler aktörer samlas på ett ställe
- Jämställdhetsfrågan finns med på agendan överallt
- Enighet om fler ungdomsbostäder och hyreslägenheter
- Och sist men inte minst.... Vi har ännu bättre samarbete i Alliansen i dag än för två år sedan

Värmdö är på "g"

ALLIANS FÖR VÄRMDÖ

Alliansen: På väg mot framtiden

Stora lån och räntekostnader för bla omfattande skolbyggen på 1990-talet tynger fortfarande kommunens ekonomi. Sedan dess har olika politiska majoriteter med skiftande framgång kämpat för att skapa ordning och reda i kommunens verksamhet och ekonomi.

Den politiska ledning, **Allians för Värmdö**, som nu ansvarar för kommunens verksamhet arbetar hårt på att, med en ny organisation och nya styrsystem, få kommunen att verka effektivt och ge värmdöborna en god kommunal service.

Men de stora lånen finns fortfarande kvar och ökar också på grund av stora investeringar i kommunens infrastruktur.

Lånen begränsar givetvis kommunens frihet att söka nya vägar att möta en god ekonomisk framtid.

Som alla andra kommuner måste Värmdö spara på de löpande

fungera med hög kvalitet.

Värmdö kommun ska göra rätt saker och på rätt sätt! Vår långsiktiga trygga politik ligger fast även om vi nu också ska klara de utmaningar, som den internationella lågkonjunkturen och den allmänna finanskrisen utsätter Värmdö som kommun.

I dagens läge verkar det som om vi ska kunna klara de externa utmaningarna utan dramatiska nedskärningar i den kommunala verksamheten under 2009. Värmdö kommun sparade en del i ladorna under 2007 och framför allt under 2008 och det innebär att vi också bör kunna möta ett förväntat mycket tufft 2010 med tillförsikt.

En ny skolbyggnad på gång



utgifterna, men vi gör det med förnuft! Skola, vård, omsorg och andra kommunala uppgifter ska givetvis också de närmaste åren

Hela Värmdö skall leva

Vid sidan av de ekonomiska förutsättningarna måste Värmdös fortsatta utveckling grundas på övergripande, väl underbyggda miljökrav. Samtidigt måste vi ta vara på Värmdös unika förutsättningar. Vi vet att vi möter spännande utmaningar och möjligheter bakom varje vägkrök och bortom varje skärgårdsfjärd.

Vi ska forma en kommun med unika utbildningsmöjligheter – vi ska vara en kunskapsintensiv kommun. Vi ska utveckla en kommun med god infrastruktur och effektiva

transporter för hela kommunen. Våra företag i tillväxtkommunen Värmdö ska erbjudas innovativa och kreativa arbetsvillkor.

"Spännande utmaningar bakom varje vägkrök och bortom varje skärgårdsfjärd"

Värmdö ska vara en klimatsmart kommun, med effektivt resursutnyttjande och hållbarhet.

Värmdö kommun ska vara attraktiv för människor att leva i och komma till som gäster – det handlar om att hela

Värmdö ska ha god livskvalitet och stor mångfald, där kommunens unika naturförutsättningar garanteras.

Vi ska förstärka och stimulera en mångfald i boendet och vi vill att olika upplåtelseformer ska finnas på såväl fastlandet som i skärgården. Inte minst våra ungdomar ska kunna erbjudas ett gott boende till rimliga priser.

Vi ska ha ett positivt samhällsklimat, där inte minst Värmdö kommun ska föregå med gott exempel i kommunens tjänster. Värmdö kommun ska vara det "vänliga Värmdö"!

Dialogen med värmdöborna lägger grunden



Vi förtroendevalda har förmodligen att med kommunens invånare i olika sammanhang diskutera och ventilera dagens och morgondagens angelägenheter i Värmdö. Genom medborgardialoger får vi ett bättre beslutsunderlag i samhällsplanering, äldreomsorg etc.

Jag har som kommunstyrelsens ordförande också många andra kontakter. Var tredje tisdag finns jag i kommunhuset för att svara på allmänhetens frågor. Kommunens ekonomi är ett område som ofta återkommer.

Jag kan själv notera att efter drygt 2 års regeringsinnehav av Allians för Sverige och med Allians för Värmdö som majoritet i Värmdö har både Sveriges och Värmdös

ekonomi stabiliserats, trots de senaste månadernas lågkonjunktur och finanskris.

Risken för ökad arbetslöshet finns naturligtvis även i Värmdö, men stora insatser görs för att garantera den enskilda människans trygghet. Utanförskap och bidragsberoende ska kunna undvikas.

Samtidigt har vi kunnat konstatera att Sveriges och Värmdös mycket höga skatteläge inte på något sätt varit en garanti för vår välfärd.

Våra samtal med värmdöborna bekräftar att vi svenskar bygger vår välfärd på att vi har ett bra jobb att gå till och att vi på ett klokt sätt hushållar med de resurser som vi förfogar över. Därutöver krävs också kreativi-

tet och framtidsanda så att vi hela tiden skapar förutsättningar för nya företag och arbetsmöjligheter.

Våra samtal och vårt samspel med Värmdös skattebetalare visar också att man inte tror att skattehöjningar utgör vägen till ökad välfärd.

Nu är det bra att Alliansmajoriteten under sina första två år i Värmdö lagt undan resurser och skapat arbetsförutsättningar, som nu kommer väl till pass för att Värmdö ska gå helskinnat genom dagens och morgondagens stora utmaningar.

Lars Erik Alversjö

Kommunstyrelsens ordförande och gruppleddare för M

Nu prioriterar vi jobb och arbetsmarknad

För mig som kristdemokrat och ordförande i socialnämnden är det av högsta prioritet att stärka och utveckla Värmdö kommuns arbetsmarknadspolitiska verksamheter i syfte att stärka skyddsneten för medborgarna. Vi är mitt i en allvarlig internationell lågkonjunktur som kräver offensiva åtgärder. Än så länge har Värmdö klarat sig från en ökad arbetslöshet, men vi måste hela tiden vara förberedda på kärvare tider. Vi måste agera nu för att klara det som kan komma.

Jag har tillsammans med berörda tjänstemän redan inlett arbetet med att förstärka kommunens redan väl fungerande verksamheter inom arbetsmarknad, utbildning och ungdoms-

stöd. Under benämningen "Mötesplats Värmdö" har vi samlat alla de kommunala arbetsmarknadspolitiska verksamheterna, arbetsförmedling, försäkringskassa och vuxenutbildning. Att samla arbetsmarknadens aktörer i ett nära samarbete gör det lättare att finna både jobb och utbildning för våra medborgare, inte minst i svåra tider.



Jag anser att det är viktigt att våra ungdomar har god möjlighet till både arbete och studier och rätt till en bra start i livet även i en lågkonjunktur. Därför vill jag att vi omgående utvecklar det välbeprövade lärlingssystemet som ett konkret exempel på samverkan mellan kommun och näringsliv. Ett utmärkt initiativ eftersom Värmdö har tusentals småföretagare.

Jag vill att människor ska känna sig trygga i att veta att om man mister sitt jobb så ska det finnas bra, snabba och hållbara vägar till ett nytt jobb eller till studier.

Stefan Dozzi

Kommunråd och gruppleddare för KD

"Vi är mitt i en allvarlig internationell lågkonjunktur som kräver offensiva åtgärder"

Utbyggnadstakt, utbildning och ungdomar i fokus

Folkpartiet har under lång tid kämpat för att kommunen inte skall växa för fort. Det kan ju låta underligt med alla de beslut om nya exploateringar som tas.

Det finns samtidigt ett behov av nya bostäder, främst hyresbostäder. Inom ett allianssamarbete är det både ett givande och tagande och efter 2 ½ år av samarbete konstaterar vi inom Folkpartiet att vi har lyckats påverka en hel del. Vi har sett till att det blir färre och inte så stora områden och vi har lyckats hålla nere höjden på de hus som byggs.

Folkpartiet kommer att fortsätta att arbeta för ett Värmdö som växer lagom fort. Vi kommer också arbeta för att det ska finnas både bostäder och arbetsplatser inom kommunen, för att slippa pendlingen. Vi måste se till att det blir hyresrätter och inte bara bostadsrätter, både för

våra ungdomar och för våra äldre.



Konkurrensen ökar i den globala ekonomin. Vi inom Folkpartiet anser att vi ska möta den konkurrensen med kunskap. Vår framtid bygger på de kunskaper skolan förmedlar till våra ungdomar. Målet är att alla våra värmdöungdomar, oavsett förutsättningar, ska ges kunskaper som ger dem en ledande kunskapsbas inom Stockholmsregionen. Inför 2010 formulerar där-

för Allians för Värmdö om skolans mål till ännu tydligare kunskapsmål.

Fritidsverksamheter för våra ungdomar är jätteviktigt. Genom fritiden läggs stor del av ungdomarnas framtida grund för hälsa såväl fysiskt som psykiskt. Inom föreningar och organisationer finns stor positiv kraft, dessa vill vi utöka samarbetet med. Vi kommer fortsätta arbeta för en attraktiv fritidsverksamhet för alla ungdomar i vår kommun. Ungdomstinget skall utvecklas ytterligare och ges verklig påverkan i den politiska processen i kommunen. Vi har länge drivit frågan om ett Allaktivitetshus i centrala Gustavsberg. Nu är det på gång och vi kommer säkerställa att planerna fullföljs i enlighet med den beslutade tidsplanen.

Peter Bondesson

Kommunalråd och gruppleddare för FP

”Vårt kunskapsbyggande måste ligga i framkanten mot övriga världen”



Värmdö möter framtiden och satsar på miljön

Hur ska Värmdö möta framtiden? Vilka är våra utmaningar i fråga om naturen, klimatet, miljön, jobben och framtiden för våra ungdomar? Värmdöcentern tog upp dessa frågor för ett år sedan och det har den av kommunfullmäktige tillsatta Framtids- och klimatberedningen nu försökt besvara. Det är en Vision för Värmdö mot 2030 som nu inleder kommunens översiktsplan. Vi skall ligga i framkant för att klara klimatet, miljön, energin, Östersjön och framtiden för våra ungdomar.

Fler ska kunna arbeta här så att pendlingen till Stockholm kan minska. Vi skall satsa på framtidens företagande med ekoturism, kunskapsnäring, modern bygg- och miljöteknik och kreativt skapande.

Detta håller vi nu på med i det

förslag till näringslivsstrategi som centerpartiet ansvarar för i näringslivsrådet.

Vi vill stärka ungdomarnas möjligheter till boende och utbildning med fler hyreslägenheter och en miljöhögskola i Värmdö, kanske i samarbete med Tekniska högskolan. Det kan ske i dialog med det miljöinriktade företagandet vi vill skapa i Ekobacken intill Charlottendal.

Till Värmdös miljö hör också trafiken och infrastrukturen. Värmdö skall vara en zon och vi skall inte diskrimineras av SL för att vi bor långt ut. Skapa fler cykelvägar och fullfölj satsningen på spårbilar. Utveckla och förbättra miljön med både bostäder och arbetsplatser i våra centrumområden som Gustavsberg, Brunn, Hemmesta och Djurö/Stavsnäs.

Lyft frågan om trafiken på Skärgårdsvägen genom Hemmesta. Bygg en färjelinje mellan Vindö/Överby och Kalvsvik. Det skulle göra den nordliga infarten till Stockholm via Vaxholm attraktivare, korta arbetsresorna och minska trycket genom Hemmesta och Grisslinge. Och varför inte en biogasdriven båtförbindelse sommartid från Gustavsberg in till Slussen.



Hans Lindqvist

Kommunalråd och gruppleddare för C

Du är redan engagerad politiskt!

Du är redan beroende av vad som händer i kommunen. Du bryr dig om vad som händer i din närhet. Med skolor, hur omgivande marker används, vägar o trafik för att ta några exempel. Du bryr dig om utvecklingen i kommunen. Frågan är hur du bäst kan vara med och påverka.

Du sysslar redan med politik!

När du talar med grannar, arbetskamrater, vänner och bekanta om cykelbanor som inte blir av, dagis som inte räcker till eller har synpunkter på snöröjning eller på trafikstockning på morgonen. Då pratar du politik!

Alla behöver inte bli politiker!

Alla behöver inte vara politiker. Det räcker gott och väl med att vara politiskt engagerad. Då kan du också vara med och tala om vad du tycker och också påverka besluten. Politik är inte så tråkigt som man kanske tror. Det är faktiskt kul att vara med och bestämma.

Vi behöver fler som bryr sig.

Det spelar inte så stor roll vilket parti du väljer. Vi tycker till och med att det är bättre att du engagerar dig i ett oppositionsparti än inget alls. Det viktiga är att fler engagerar sig. Utan engagemang så blir det inga demokratiska beslut. En demokrati är beroende av att folk bryr sig om hur man vill ha det.

Ta kontakt!

Ta kontakt med något av partierna. Kom gärna med på ett medlemsmöte för att se hur det är. Adresser och kontaktpersoner hittar du här nedanför.

Här hittar du oss

Moderaterna

Ordförande: Hans-Ove Görtz
Tel 070 570 36 67
hans-ove.gortz@moderat.se

Gruppledare: Lars-Erik Alversjö
Tel 070 588 02 57
larserik.alversjo@telia.com

Politisk sekreterare:
Lars Melin
Tel 08 570 481 82
lars.melin@moderat.se

Folkpartiet

Ordförande: Fredrik Sneibjerg
Tel 070 819 71 11
fredrik.sneibjerg@bredband.net

Gruppledare: Peter Bondesson
Tel 08 570 470 13
peter.varmdo@telia.com

Politisk sekreterare:
Anders Gullander
Tel 070 345 60 66
anders.gullander@arbetslivsutveckling.se

Centerpartiet

Ordförande: Lars Alenfalk
Tel 070 213 18 87
alenfalk@hotmail.com

Gruppledare: Hans Lindqvist
Tel 070 548 58 19
hans.lindqvist@centerpartiet.se


Politisk sekreterare:
Karin Nordblom
Tel 070 725 72 09
karin.nordblom@varmdo.se

Kristdemokraterna

Ordförande: Clarence Örhammar
Tel 070 816 88 85
clarence.orhammar@kristdemokraterna.se


Gruppledare: Stefan Dozzi
Tel 08 570 470 15
stefan.dozzi@kristdemokraterna.se

Politisk sekreterare:
Marianne Essén
Tel 070 574 05 26
marianne.essen@kristdemokraterna.se

moderaterna 


Folkpartiet

 CENTERPARTIET

 Kristdemokraterna

Utgivet av Allians för Värmdö i juni 2009 av alliansens informationsgrupp

Kontaktperson Anders Gullander (FP) Tel 070 345 60 66, mail: anders.gullander@arbetslivsutveckling.se



Orangeriet är ett spännande nytillskott på Siggesta gård. Ägaren Olof Stenhammar invigningstalade.

Medelhavsklimat året om

Orangeriet och glassbaren på Siggesta gård på norra Värmdö invigdes i slutet av maj. Orangeriet är ett klubbhus med start och mål. Här finns citronträd och café och på uteserveringen grill. I golf-termer är det ett Half-way-house, om man får för sig att spela både

äventyrsgolfen och fotbollsgolfen intill. På söndagar kan man tillbringa sin After-Loppis här antingen om man har tjänat sig en hacka eller vill fira sina fynd.

Och här är det medelhavsklimat året om.

Kvinnor som kämpar för sin idé



Kvinnor som kämpar för sin idé: Agneta, Kristina, Ninni, Erika och Ingrid. På bilden saknas Therese. T.v: Oppositionsrådet Lars Bryntesson (S).

Vid Första Maj-firandet i Gustavsberg utnämndes årets företagare/entreprenör. Det gick till:

"Ett antal kvinnor på Hemmes-taböjdens servicebus som utifrån sina egna arbetslivserfarenheter och med kamp och lust velat göra skillnad för många äldre i vår kommun. Trots oklara besked, dubbla budskap och ibland öppet mot-

arbetande från de som idag bar makten i kommunen har dessa kvinnor oförtrutet jobbat vidare med sin idé att starta ett lokalt personaldrivet kooperativ som alternativ till stora privata vårdkedjor."

Hedersomnämning gick till "Galleri Tillfället" i Mölnvik och konstnären Danuta Bäckman.

Bild: A-K Särbrink

Från tango till samba



Dag Landvik har många olika sidor och en stor erfarenhet av aktivt företagande under 40 år, fick åhörarna på företagsträffen i Glashuset veta.

Vid en företagsträffa i april var det industrimannen, Dag Landvik, som berättade om sina många år som företagare. Det blev en trevlig betraktelse från 1960-talet, då hans far köpte en lada i Fagerdala, till dagens situa-

tion som betydande fastighetsägare i Gustavsbergs hamn. Familjeföretaget kom först att utvecklas i Finland men hamnade av olika tillfälligheter också i Brasilien.

– Det gick som en dans, från tango till samba, berättade han bland annat. Utvecklingen av produkten skumplast blev onekligen en betydande innovation. I dag kanske mest känd som Tempurmadrassen, även vägen dit hade sina sidor, fick vi veta. Dag Landvik blev också väldigt personlig när han utvecklade sina tankar om parapsykologi och kvantfysik. Nu är han dock väldigt engagerad i att utveckla Gustavsberg som besöksmål och ser den 200 meter höga hotellbyggnaden i hamnen som en nödvändighet.

Mikael Windahl Årets Värmdöföretagare



Årets Värmdöföretagare Mikael Windahl får diplom och blommor av Värmdö Företagarförenings ordförande Christer Anderstedt.

Mikael Windahl och Mickes Lantbruksentreprenad Säby gård

fick utmärkelsen Årets värmdöföretagare på Värmdö Företagarförenings årsmöte med motivering:

"För ett långsiktigt och målmedvetet arbete med att bruka landskapet i Värmdö kommun. Han är en förebild inom utvecklandet av nya arbetssätt inom den gröna näringen. Vi vill också premiera hans initiativ till den sk Värmdökassen, där lokala producenter av livsmedel gått samman för gemensam försäljning, vilket skapat nya försäljningskanaler för dessa småföretagare."

Drygt 1,5 miljoner kronor i landsbygdsstöd till föreningar, företag och utvecklingsgrupper i Leader Uross, Utveckla Roslagen och Stockholms skärgård

Styrelsen för Leader Uross, hade 3 juni sitt första beslutsmöte och delade sammanlagt ut drygt 1,5 miljoner kronor till nio olika projekt inom området.

– Detta är ett historiskt ögonblick, säger Karin Broström, ordförande Leader Uross. Det är första gången vi beviljar ansökningar med Leaderpengar och vi ser i ansökningarna goda exempel på samverkan mellan det privata, ideella och det offentliga.

Bland annat beviljades projekt Ekofiskcentrum i Roslagen med 240 000 kronor, Rida Säkert i Värmdö med 111 860 kronor och en ansökan från Studieförbundet i Roslagen för att utveckla det gamla mejeriet i

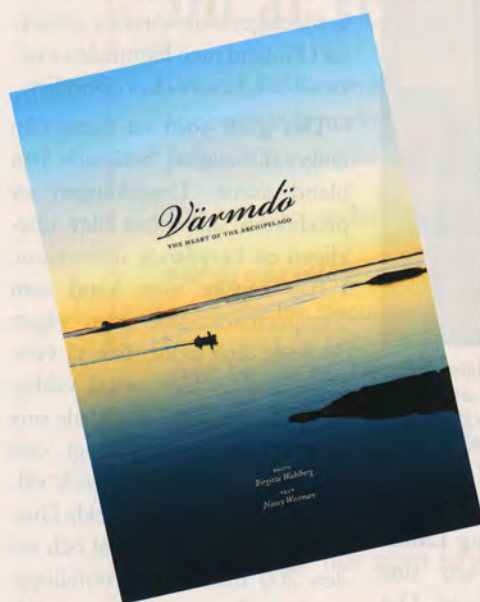
Rimbo till ett aktivitetscentrum för barn- och ungdom med 100 000 kronor.

Skebobruks museiförening fick 135 000 kronor för att verka för lokal hållbar utveckling och Vårlyckan i Roslagsbro, en friluftss- och idrottsanläggning i föreningsdrift fick ett stöd på 300 000 kronor för att anlägga en konstgräsplan samt bygga två ungdomsbostäder i Drottningdal.

Föreningen Öppen Skärgård beviljades 175 000 kronor för att hitta möjligheter till en enkel och sammanhållen "Skärgårdsrutt" mellan öarna från norr till söder, till nytta både för fastboende och för turister.

Hon hjälper Värmdö bli internationellt turistparadis

Engelsk pocketuppföljare på "Värmdö – människor och platser"



Fotografen Birgitta Wahlberg bor i Värmdö.

Efter succén med boken "Värmdö – människor och platser", kommer nu fotografen **Birgitta Wahlberg** ut med en engelsk uppföljare i pocketformat, "Värmdö the heart of the archipego" (Walborg Bokförlag).

Den nya boken är en reviderad version av Värmdöboken, men en helt annan produkt eftersom den är i pocket, och vänder sig till en internationell krets och har mer karaktären av en turistguide. Fotografierna är lika

vackra som miljön den beskriver och skildrar det mångfacetterade Värmdö, Stockholms närmsta skärgård.

– Det är en fantastisk bok som på ett lätt-samt och inspirerande sätt skildrar vårt kontrastrika Värmdö för våra utländska gäster. Är man en utländsk besökare i Stockholm bör man uppleva vår underbara skärgård och varför inte bege sig till Värmdö? Med hjälp av guiden får man reda på hur lång tid det tar att ta sig till de olika platserna, får bra tips på

övernattnig, vad man kan göra och besöka, samt ta med sig en del av Värmdö hem genom bilderna och recepten genom att t.ex. baka Sjöbusebrödet från Stavsnäsageri när man kommer hem, säger Birgitta Wahlberg. – Värmdö har så mycket att erbjuda, allt från Gustavsbergs traditionella bruksort, där handens arbete fått en revansch via konstantverket, till skärgårdslivet. Vi som bor på Värmdö är kanske inte alltid helt medvetna om allt som rymmer i vår kommun, med hjälp av den här guiden kan vi lätt utforska vårt närområde och det är en fantastisk hjälp för våra utländska vänner, eller varför inte som present på utlandsvistelsen. Fortsätter Birgitta Boken är redan förbeställd i många exemplar, men kommer också att tillgänglig hos bokhandlare och i butiker runt om på Värmdö och i Stockholmsområdet. Priset är ca 125 kr. **Nancy Westman** har skrivit texterna och boken är formgiven av **Guillermo Allende**. – Jag är jättenöjd med helheten i boken. Inspirationen och känslan i bilderna är inte dokumenterande utan lämnar mycket till betraktaren att upptäcka, samtidigt som de målade texterna rymmer berättelser om människor, platser, historia och kultur, avslutar Birgitta.

Skärgårdsmarknad på Brunns gård, Ingarö Söndag den 26 juli kl 10-16

Skärgårdsslöjd och konstantverk,
färskepatis från Säby gård,
nyslungad Värmdö-honung,
hjortronsylt, blommor,
grillad korb med bröd,
kaffe med hembakat,
ponnyridning, lotteri,
fiskdamm, glada spelemän.

LANTBRUKARNAS
RIKSFÖRBUND



Studieförbundet
Vuxenskolan



Information: 08-570 308 70, 073-735 11 11
www.vermdohushallningsskolan.se
Buss 428-430 från Slussen. Hpl. Brunn

Nystart för Visit Värmdö Ideell förening



Här den nya styrelsen i Visit Värmdö Ideell förening. Fr.v: Ragnar Flink (Hotell Blå Blom), ordförande, Birgit Wahrenberg (Värmdö informationstjänst), Åsa Levén (Siggesta gård), adjungerad, Eva Bergström (Värmdö Föreningsråd), Elisabeth Dingertz (Café Sjöstugan), Malin Öhn (Värmdö församling), Magdalena von Rosen (Stockholms Skärgårdsstugor). Saknas på bilden: Birgitta Wahlberg (Förlag Wahlberg), Åke Axelsson (Strömma Hembyggsörening), Pierre Egholt (Kajakieriet, Ingarö)

Visit Värmdö Ideell förening satsar på turistfrågor i Värmdö och verkar för att

- Bilda nätverk
- Marknadsföra
- Påverka och pådriva

För info kontakta Ragnar Flink,
0703-416419
ragnar@blablom.se

Ljung inflyttningsklart 1 september

Det särskilda boendet i Ljung blir inflyttningsklart 1 september. Ljung ligger vid Skärgårdsvägen mellan Ålstäket och Hemmesta.

Verksamheten i Ljung ska drivas av vårdföretaget Attendo Care, samma företag som även driver Slottsovalens särskilda boende i Gustavsberg.

– Uppstartsprocessen pågår, all personal som arbetar på Hemmestahöjdens servicehus följer med till Ljung och går alltså över till Attendo Care, diskussioner med personalen pågår, säger **Jonas Stridsman**, uppstartsansvarig hos Attendo Care.

Boendet får 56 lägenheter varav 28 för personer som behöver demensvård, 20 för vanligt omvårdnadsboende och åtta för korttids- och växelvård.

Ljung kommer också att erbjuda demensdagvård, Solrosbacken som den heter, för 5-6 personer dagligen.

– Det känns spännande då vi kommer att satsa mycket på social aktivering, berättar Jonas Stridsman. Ljung får en stor fin samlings-sal. "En Sinnenas Trädgård" ska stimulera till ökad livskvalitet. Vi funderar även på att ha en särskild djuravdelning för de boendes



Vårdboendet i Ljung blir inflyttningsklart 1 september i år.

eventuella husdjur.

– I omsorgen av de boende ingår också omsorg om deras husdjur, säger **Ninni Pählman**, undersköterska som bl a blir ansvarig för djurens skötsel. Husdjur är viktiga för många äldre, de ger sällskap och har en lugnande inverkan.

Text: BIRGIT WAHREBERG

Hemmestahöjden får senior/trygghetsbostäder

Verksamheten vid det särskilda boendet Hemmestahöjdens servicehus inklusive vårdboendet Kullagården i Hemmesta flyttar till vårdboendet Ljung 1 september. Hemmestahöjdens 20 servicelägenheter ska omvandlas till senior/trygghetsbostäder. I några av de gemensamhetslokaler som finns kommer hemtjänsten att flytta in. Det pågår också förhandlingar om att PRO ska finnas i lokalerna.

Den statliga äldrebostadsdelegationen föreslår i sitt betänkande "Bo bra hela livet" att kommunerna ska få inrätta s.k. trygghetsbostäder. Lagen förslås träda i kraft 1 januari 2010.

Målgruppen för trygghetsbostäder är äldre personer som känner sig oroliga och/eller socialt isolerade i sitt ordinarie boende. De personer som bor i en trygghetsbostad ska ha tillgång till en gemensamhetslokal. Vissa tider ska det finnas personal som är till för dem som bor i trygghetsbostäderna. Kommunen ska stå för kostnaden av denna personal. Boende ska ha tillgång till trygghetslarm utan biståndsbedömning. Hemtjänst och hemsjukvård ges till de som bor i trygghetsbostäderna efter biståndsbedömning på samma sätt som i ordinärt.

Trygghetsbostäderna upplåts med hyresrätt och man ställer sig i en kö. VärmdöBostäder AB administrerar förmedlingen.

Från den dag man fyller 65 år kan man ställa sig i kön till senior/trygghetsbostäderna på Hemmestahöjden. Detta gäller även sökande från annan kommun. En årlig köavgift tas som är densamma som i den "vanliga" kön (i dagsläget 200 kr)

Om man tackar nej till en lägenhet som man blir erbjuden behåller man sin plats i kön.



De 20 lägenheterna i Hemmestahöjdens servicehus ska omvandlas till senior/trygghetsbostäder.

Bild: IW

När en lägenhet blir ledig på Hemmestahöjden erbjuds den till den person som har längst kötid inklusive åldersfaktorn. Om flera har samma kötid går högst ålder först. En särskild tabell för åldersfaktorn finns.

– Det viktigaste med trygghetsboendet är att det ska vara trygghetskapande. Därför föreslås en relativt "låg" ålder, 65 år, för att ställa sig i kö. Det kan förebygga mycket oro och otrygghet bara att få ställa sig i kö, säger Monica Pettersson (M), ordförande i nämnden för äldre och funktionshindrade.

– Det är viktigt att ha med en åldersfaktor som räknar upp kötiden, då otrygghet och ensamhet ofta ökar med åldern, avslutar Monica Pettersson.

Ärendet ska behandlas i kommunstyrelsen under juni.

Ett brev betyder så mycket...

Kan faktiskt ändra rutiner på ett helt sjukhus

Man kan faktiskt se positivt på klagomål, varje klagomål som kan leda fram till förbättringar inom vården, lösa problem för patienter och anhöriga är ju positivt.

Patientnämnden är en helt från vården fristående, opartisk instans dit man kan vända sig helt kostnadsfritt när det uppstått problem i kontakten med all offentligt finansierad hälso- och sjukvård (landstings-, kommunalt och privat driven), folkhälsvården och övrig landstingsfinansierad tandvård samt privata tandhygienister. Vi arbetar med ledordet "respekt" inom nämnden.

Nämnden utreder vad som skett, föreslår lösningar, informerar, analyserar, följer upp klagomålen och lotsar vid behov till rätt instans. Vi arbetar mycket med förebyggande arbete men kan inte utdöma skadestånd eller bestraffa. Eftersom nämnden är helt fristående kan anmälaren vara anonym gentemot vårdgivaren. Vi bidrar i högsta grad till kvalitetsutveckling och ökar kunskapen om Patientnämnden.

Inom vårt uppdragsområde ligger som sagt den hälso- och sjukvård som kommunerna enligt hälso- och sjukvårdslagen ansvarar för, det vill säga vård som bedrivs i särskilda boendeformer för äldre och funktionshindrade samt i dagverksamheter. Uppdraget är även utvidgat till att gälla även den omvårdnad som enligt socialtjänstlagen ges i samband med hälso- och sjukvård.

2008 inkom 4 724 ärenden varav 65 gällde kommunal vård. Inom den kommunala vården är det ofta anhöriga som gör anmälan. Jag vill på detta sätt nå ut med information i kommunen och marknadsföra nämnden. Jag är övertygad om att det finns ett mörkertal på grund av dålig information om att det finns en instans dit man kan ringa, kanske bara för att prata av sig och berätta om sin upplevelse. Vi är inte lika kända i kommunerna som i landstinget. Jag tror att inte bara vårdtagare och anhöriga behöver mer information utan även personal inom särskilt boende så att de i förekommande fall kan ge anhöriga och boende upplysning om rätten och möjligheten

att vända sig till Patientnämnden som en oberoende och opartisk instans. Kommunerna har ett upplysningsansvar.

Anmälare är även anonym gentemot nämndledamöter, alla ärenden är avidentifierade. Vi tar inte upp alla ärenden i nämnden utan plockar ut s.k. principärenden. Många anmälningar inom samma vårdinrättning alt. samma problemområde t.ex. behandling, tillgänglighet och omvårdnad. Om mängden ärenden ställs i relation till den vård som produceras står det klart att klagomålen till Patientnämnden är förhållandevis få vilket är glädjande.

Patientnämnden har sedan 1992 också enligt lag uppgiften att utbilda och utse stödpersoner till patienter som tvångsvårdas inom psykiatri. Sedan 2004 har även patienter som isoleras enligt smittskyddslagen samma rättigheter. Stödpersonen är frivillig och utses endast om patienten själv önskar detta. Syftet med en stödperson är tvåfaldig. Dels får patienten kontakt med en person ute i samhället helt fri från vården, dels får samhället genom stödpersonen en inblick i hur tvångsvården fungerar. Stödpersonen har tystnadsplikt.

Jag är stolt att få sitta i Patientnämnden och kunna hjälpa och förebygga. Sedan 1974 har nämndens alla ärenden registrerats i en databas som innehåller över 60.000 ärenden som utgör ett fantastiskt underlag och en värdefull kunskapskälla för vårdens kvalitetsarbete. Många ringer och vill ha utdrag av olika dignitet ur detta fantastiska system. En del vårdinrättningar nästan prenumererar på statistik på just sin klinik, vårdcentral etc.

Vår förvaltningschef, Åsa Rundquist har en bild hon brukar visa, ordningsreglerna från Södersjukhuset när det var nybyggt som går ut på att "patienten ska ligga tyst i sängen och inte störa rondan med frågor" – patientens ställning har således stärkts en hel del sedan dess.

Mänskliga faktorn finns så länge det finns människor. Människor gör fel, begår misstag och glömmer. Det går inte att ändra den mänskliga naturen.

Text: ELISABETH DINGERTZ
(M)
Landsringsledamot,
gruppledare i Patientnämnden



Patientnämnden
STOCKHOLM LANS LANDSTING

VÄLKOMMEN TILL

HÄLSANS HUS TANDVÅRDSTEAM

TANDLÄKARE - STEFAN JONSSON

TANDHYGIENIST - LENA SIHLÉN

TANDSKÖTERSKA - OUTI AALTO

TANDREGLERING - AKBAR SADEGHIAN RIZI

TANDLÄKARE - PATRIK MOFORS

Tel: 570 323 88 sjidental@telia.com



ALLT I SAMMA HUS
MITT I GUSTAVSBERG!

Hälsans Hus

PÅ VÄRMDÖN AB

SKOGBOVÄGEN 5, GUSTAVSBERG
TEL. 570 395 00 FAX. 570 352 45

info@halsans-hus.se

Samverkan ger snabbare sysselsättning

Värmdö kommun, Stockholms läns landsting, Försäkringskassan och Arbetsförmedlingen i Nacka/Värmdö har startat ett gemensamt finansiellt samordningsförbund. Genom att samverka ekonomiskt ska man snabbare och effektivare kunna rehabilitera individer som behöver stöd från flera myndigheter. Syftet är att förbättra dessa personers arbetsförmåga och minska bidragsberoendet.

Målgruppen för det finansiella samordningsförbundet är värmdöbor i yrkesverksam ålder med behov som kommunen, landstinget, Försäkringskassan och Arbetsförmedlingen var för sig har svårt att tillgodose. Ofta har personerna i målgruppen en kombination av psykiska, fysiska, sociala och arbetsmarknadsrelaterade problem. Det förbättrade stödet ska öka möjligheterna att på ett tidigt stadium sätta in gemensamma resurser för att rehabilitera dessa personer, som därigenom får större chans att kunna försörja sig på egen hand.

I september förra året öppnade Mötesplats Värmdö, där bland annat kommunens vuxenutbildning, representanter från socialkontoret, Försäkringskassan och Arbetsförmedlingen delar lokaler i Gustavsbergs centrum. Redan i dag finns en samverkansgrupp inom mötesplatsen, men genom förbundet kan man nu arbeta effektivare.



– Målet är att snabbare kunna ge rätt hjälp – ingen ska bollas mellan myndigheter eller så att säga ”hamna mellan stolarna”, säger **Eva Barnes Sundqvist (t.v.)**, utvecklingsledare i arbetsmarknadsfrågor och samordnare för Mötesplats Värmdö.

Inom det finansiella samordningsförbundet finns möjlighet att prioritera olika grupper i behov av stöd. Värmdö väljer att sätta in extra resurser för att förbättra ungdomars och unga vuxnas möjligheter till sysselsättning, bland annat genom en intensivgrupp där deltagarna bland annat kan få personlig coaching och stöd från KBT-psykologer. En av anledningarna till ungdomssatsningen är resultatet av undersökningen ”81:or”. Kvinnors hälsa är ett annat prioriterat område, som har sin grund i Försäkringskassans sjukskrivningsstatistik.

**Tandläkare
Anders Wahlberg**

**Tandhygienist
Marie Ljungberg**

**Direkttelefon
0733-522 263**

**Gustavsbergs Hamn
Tyra Lundgrens väg 6
134 40 Gustavsberg
08-570 319 80**

**Tandsköterska Kerstin Jorstad
Tandsköterska Ann Ullenius**

**Hälsar gamla och nya
kunder välkomna!**



Medicinsk Fotvård

Dags för sommarfina fötter!

Unna dig en skön och avkopplande fotvårdsbehandling

Ring 070-776 95 25 så kommer jag hem till Dig och hjälper Dig med Dina fötter.

FÖTTERNA FÖRST
Lottie Carlsson, Fotvårdsspecialist
Välkommen!



**NJUT AV SOMMAREN
PÅ VILYA SPA & YOGA!**

Vi erbjuder;
Behandlingar från topp till tå
Yoga för kropp & sinne
Yoga för gravida
Qigong
Konsultationer
Badtunna

I butiken säljer vi;
Presentkort
Ekologisk hudvård
Te, choklad, godis
Yogamattor, spikmattor
Yogakläder
Böcker, cd-skivor
... och mycket annat

Bokning & Information;
www.vilya.nu

Varmt välkommen!

VILYA
SPA & YOGA

Mäster Palms väg 28, Ingarö
08-716 80 83 / mail@vilya.nu
www.vilya.nu

"Lobke brukar trösta mig när jag är ledsen"



SUSSI TILLSAMMANAS MED en av sina favorithästar på Stall Tjeder, frieserhästen Lobke.

Klockan närmar sig lunch och vårsolen står som högst över Fågelbro och Stall Tjeder. Alla hästarna är i hagen och inne i stallet arbetas det för fullt med att förbereda hästarnas mat och mocka deras boxar. Tack vare projekt Stallkraft har Sussi fått möjligheten att göra det hon tycker allra bäst om, nämligen att jobba i stallet.

Sussi kommer gående på stallplanen. Hon håller på att fylla vatten till hästarna i hagen men för ett ögonblick ställer hon ner vattenkannan och kommer för att hälsa på mina hundar som sitter i bilen.

– Ska vi inte släppa ut dem, säger Sussi. Vi släpper ut dem, säger hon igen och öppnar därefter bagageluckan. Jag älskar hundar säger hon, jag älskar alla djur. När hundarna hoppat ut ur bilen återgår Sussi till att fylla vatten.

– De dricker mycket när det är varmt, säger hon, samtidigt som hon återigen fyller vattenkannan.

Arbete i stallmiljö

Sussi har arbetat på Stall Tjeder sedan i november förra året. Hon är en av deltagarna som genom Projekt Stallkraft fått chansen att arbeta i olika stall runt om på Värmdö. Sussi är i stallet två dagar i veckan tillsammans med sin handledare Ava Hagström. En sysselsättning som Ava kombinerar med sitt dagliga ar-



AVA HAGSTRÖM PÅ Stall Tjeder gör ett fantastiskt arbete som en av Projekt Stallkrafts handledare.

bete inom psykiatri på Värmdö. Ava tycker att Stallkraft är ett bra sätt för människor med olika typer av handikapp att få chansen att arbeta utomhus i stallmiljö. Hon säger också att det är kontakten med djuren som är betydelsefull och som visar resultat vad gäller deltagarnas utveckling.

– Sussi älskar att vara här, hästarna gör henne glad, säger Ava.

Under dagen får Sussi hjälpa till med vissa av de sysslor som hör stalljobbet till. Hon tar bland annat ut hästarna i hagen, gör i ordning deras mat och sopar rent stallgången. Men det är att umgås och att kela med hästarna som Sussi tycker allra bäst om. Hon berättar om sina favoriter i stallet, de båda frieserhästarna Frits och Lobke.

– Lobke brukar trösta mig när jag är ledsen, säger hon och Frits är så snäll, han biter ingen. Båda tycker om morötter men inte bananer.

Ett riktigt arbete

Sussi bor i ett gruppboende i Hemmesta centrum på Värmdö. Hennes kontaktperson, Pernilla Lundqvist, märker stor skillnad på Sussi nu när hon får arbeta i stallet.

– Hon är så oerhört stolt över det hon gör, det här är verkligen hennes dröm, säger Pernilla.

De dagar Sussi inte arbetar i stallet, tillbringar hon på en dagligverksamhet i Hemmesta där de ägnar sig åt hantverk av olika slag. Men Pernilla poängterar hur viktigt det är för Sussi

"Det här är verkligen hennes dröm"



PÅ STALL TJEDER bor inte bara hästar, här bor även kattmamman Vilja med sina nyfödda kattungar. De vita, ännu namnlösa kattungen, är en av Sussies favoriter.

”Måste få utveckla sina intressen”

att känna sig behövd och att verkligen få arbeta, så som andra gör.

– Att arbeta i stallet är så mycket mer än att bara vara med hästarna, det är verkligen ett riktigt arbete, säger hon.

Förbättra utbudet

Även fast utbudet vad gäller sysselsättning, under de senaste åren har ökat för de funktionshindrade i Värmdö kommun, är utbudet

fortfarande begränsat. Detta är någonting som kommunen och socialchef Carin Flemström arbetar för att förbättra.

– Personer med funktionshinder måste få en chans att utveckla sina egna intressen inom arbetslivet, menar Carin Flemström.

Enligt Carin Flemström är Stallkraft en viktig del i utvecklandet av utökade arbetsmöjligheter för de funktionshindrade i kommunen.

Hon ser ljus på Stallkraft och hoppas att det i framtiden ska kunna utvecklas ytterligare.

Text & Bild: MATILDA DUNELL

Fakta projekt Stallkraft

Stallkraft genomförs av Vision Häst Värmdö, Värmdö Föreningsråd och FUB Nacka-Värmdö med finansiering från Arvsfonden och Värmdö kommun som samarbetspartner.

Meningsfullt arbete i lugn och harmonisk miljö, individuell handledning och integration är nyckelord för Stallkraft.

Stallkraft vänder sig främst till personer som har insatser genom LSS (lagen om stöd och service till vissa funktionshindrade) eller SOL (Socialtjänstlagen). Men även till personer med andra fysiska, psykiska funktionshinder eller som av en eller annan anledning har en svacka i livet.

Genom Stallkraft får utsatta vuxna möjlighet att komma ut och arbeta i stall och på gårdar, vilket är en mycket meningsfull dagligverksamhet. Genom att få en viktig arbetsplats i samhället, får människor en chans till utveckling, samtidigt som de bidrar till att stallen och gårdarna kan utveckla sin verksamhet.

För mer information:

Hemsida: www.visionhastvarmdo.se
 Projektledare: Eva Bergström
eva.@varmdoforeningsrad.se,
 08-570 101 64



STALLKATT VILJA tar hand om sina fem nyfödda kattungar.

Kenyagäster zoomade in Möja

Under en vecka i april när vårvädret visade sig från sin allra bästa sida fick Möja besök av en delegation från Kenya. Delegationen, inbjuden av Värmdö kommun, var politiker, lärare, koordinatörer och en elev från Homa Bay i Kenya. Det är ett projekt som startats upp av Värmdö kommun och ska pågå under ett år.



En förväntansfull delegation utanför Möja skola.

Avsikten med besöket är att skapa en mötesplats för våra politiker, lärare och elever från Värmdö kommun för samtal och arbete med vårt gemensamma projekt sponsrat av ICLD (Internationellt Centrum för Lokal demokrati), som lyder under SIDA. Huvudspåret är att förskolor/skolor skall utbyta erfarenheter kring miljö- och demokratifrågor kopplat till Agenda 21 och Barnkonventionen. Koordinator för projektet i Värmdö kommun är **Per-Erik Andersson** och för Homa Bay – den ort som är vald i Kenya för att samarbeta med – är koordinator **Margaret A. Osogo**.

Kenya är en stat i Östafrika, vid Indiska oceanen. I landet ligger Mount Kenya, Afrikas näst högsta berg efter Kilimanjaro. Kenya är navet för den finansiella sektorn och handeln i Östafrika, men ekonomin hämmas av en utbredd korruption och låga priser på de råvaror man exporterar. Här finns mycket fattigdom. Valspråk: **Harambee**, som betyder "Låt oss kämpa".

I väster finns en högplatå som planar ut mot Victoriasjön. På sjöns östra del ligger Obama Bay. Oroligheter bröt ut i landet sedan presi-

dent **Mwai Kibaki** avlagt presidenteden i slutet på 2007. Främst p.g.a. att det följdes anklagelser om valfusk och att valet hade varit så dåligt genomfört att det var omöjligt att i efterhand avgöra vem som borde ha vunnit.

Möja skola har funnits på Möja sedan 1842 då folkskolestadgan infördes. Huvudbyggnaden är från sekelskiftet. Den har renoverats varsamt så att den genuina miljön är kvar med sin trivsamma atmosfär. I paviljongen finns mediasal samt välutrustade trä- och textilslöjdsalar. Skolgården har goda lekutrymmen med gungor, bollplan och naturliga skrymslen och vrår för kurragömma och andra lekar.

– Skolan har en integrerad verksamhet för barn/elever mellan 1 och 16 år – från förskola upp till årskurs 9. Här går 30 elever, varav 15 är högstadiel elever som en gång i veckan reser till Djurö skola för att ha kemi, fysik och idrott, säger **Carl-Olof Sandqvist** som tidigare var rektor på skolan men nu arbetar som lärare.

– Vi vill skapa kreativa, aktiva och analyserande elever och vi avsätter tid för att alla elever ska få individuell studieteknik. Vi arbetar

målinriktat med att underlätta för eleverna att möta de krav som kommer att ställas på dem av ett samhälle där specialiseringsgraden bara ökar.

Flera gånger om året samlas rektor, skolsekreterare, kurator och ett elevrådsteam för planering av verksamheten.

På Möja skulle delegationen främst besöka skolan och föra diskussioner med lärare/elever och jobba med ett demokratiprojekt. Här fanns tillfälle att jämföra hur skolorna i de båda länderna lägger upp undervisningen, hur inläringen går till och vilka regler som gäller i skolan. Man jämförde vilka faktorer som har betydelse för samhällets utveckling men även hur det är att vara tonåring i Afrika respektive Sverige. Syftet är att lära av varandra och ändras erfarenhet! Man jämför klädstilar, vad slags musik man lyssnar på – eller själv spelar – och hur relationerna är till föräldrar. Är det mamma i första hand som sköter hushåll och uppfostran/tillsynen av barnen eller är det kanske tvärtom? Har jämställdheten kommit längre i något av länderna? Finns det kulturskillnader i länderna? Och är algbloomingen densamma i Victoriasjön som i Östersjön?

– I Kenya är studenterna mycket artiga och – om jag får säga det – så uppför de sig bättre, säger koordinatör **Peter Ongorro Osogo** från skolan i Cape View, St: Peters school. Barnen bor på skolan och den ligger på landet och har samma fina idyll som Möja. Det här gör att skolan är perfekt att jämföras med skolan på Möja. Ösbyskolan ska jämföras/samarbeta med skolan i Homa Bay.

Margaret A. Osogo, koordinator är mest drivande i projektet och upplevs av alla som den som har styrkan att genomföra förändringar. Margaret driver små "boardingschools" för utsatta barn. Barnen bor på dessa skolor upp till 18 år. Här finns 74 barn och 4 mödrar. När barnen blivit vuxna hjälper Margaret dem att komma vidare till college (högskola), hjälper dem leta efter jobb och har även intern utbildning till praktiska yrken, såsom t.ex. skraddare och hårfrisörer.

– Sen första gången jag träffade Margaret – då jag fick ställa mig på en pall eftersom hon är lång och jag är liten... för att ge henne en välkomstkys på kinden – så har vi varit vänner, berättar **Henri Tengvall** som senast var i Obama Bay för ett år sedan. Bland invånarna säger man att det är hennes röst som hörs i Homa Bay. Hon gör succé bland unga människor, är godhjärtad, är en sådan som aldrig sviker, har en stark och varm personlighet



Samordnare/projektledare Per-Erik Andersson och koordinatör Margaret A. Osogo.



Borgmästaren Peter Ogolia Nyauke på väg att överlämna den klassiska giraffsymbolen till Möja skola.



Henri Tingvall äger mark och byggnader på den Ö-märkta fårfarmen. Margaret A. Osogo är en mycket god vän till honom.



Lärare Anne-Marie Sandqvist och eleven Sabina Andersson reste i maj till Kenya för fortsatt samarbete med koordinatör Peter Ongorro. Osogo från S:t Peters School (t.h).



Nöjda efter mötet med kenyanerna, rektor Jan Hallerstedt och skolsekreterare Manuela Hallerstedt.



Varm kram om samförstånd och samarbete.



Fr. v Tynn Frösell och Ida Tengvall var i Kenya förra året. Bakom dem Carl-Olof Sandqvist.



Möjaleverna ställde frågor till delegaterna som besvarades av samtliga delegater. Var och en tog på sig sitt ansvar att besvara frågorna så långt det bara var möjligt. Som utomstående kunde man åter igen uppleva den artighet/hövlighet som finns bland Kenyanerna. Ingen försökte komma undan från någon fråga och alla bemötte eleverna med stor respekt och uppriktig ärlighet.

– I min dröm skulle vi ha lika klassrum och samma villkor och rättigheter för eleverna som de svenska eleverna.

– Våra skolor är gammalmodiga, både när det gäller lokaler och uppträdande hos eleverna. Om en lärare säger åt eleverna att göra en sak/uppgift så gör alla det på en gång utan invändningar. Att räcka upp handen för att få en instruktion upprepad är så gott som omöjligt! Vad jag sett i svenska skolor sker en del ifrågasättningar och ibland gör eleverna inte som läraren säger, betonar Borgmästaren **Peter Ogolia Nyauke**.

– Det finns ingen elektricitet, oftast inget vatten och det finns inga datorer i skolorna och absolut inga möjligheter att göra ett bildspel som eleverna på Möja skola, tillsammans med elevassistenten **Åsa Ivarsson** hade gjort om Sverige.

– Och att se bilder, först i makroperspektiv över hela världen för att slutligen zooma in Möja var helt fantastiskt! Skulle våra skolor kunna göra likadant skulle också hela landet få en bättre överblick med möjligheter till utveckling, avslutar Borgmästaren.

Inbjudna till Värmdödelegationens resa i maj var: Ledningsgruppen: Lars-Erik Alversjö (M), Ann-Kristin Särnbrik (S). Per-Erik Andersson, koordinatör, Jan Johansson, lärare. Dessutom fyra lärare och två elever.

Text & Bild: AMMI LUNDHOLM

Zunday Girlz för tjejer som vill känna sig behövda och ha en självklar plats i samhället



Föreningens ordförande, Siv Strömbäck, t.v. från Norra Värmdö ger instruktioner till en aktivitet.

BILD: IW

Föreningen Zunday Girlz är en ideell partipolitisk och religiöst obunden förening vars målgrupp är tjejer i huvudsak mellan 12 och 16 år. Syftet är att skapa en oas där tjejerna kan känna sig hemma, bli bekräftade, få förebilder och bara få vara.

Verksamheten stöds genom bidrag från Värmdö skärgårds rotaryklubb, Värmdö kommun, Swedbank och stödmedlemmar.

Varje söndag mellan kl. 15.00 och 18.00 träffas tjejerna i Träfflokalen, Värmdögatan 3 i Gustavsberg – som ligger i det hus där Televerket höll till förr i tiden. Föreningen har haft en total genomströmning på ca 30 tjejer. Är det yngre tjejer vill man gärna att målsman godkänner att dom deltar likaså om man ska åka på en längre utflykt. Verksamheten läggs upp utifrån medlemmarnas önskemål och bestäms mycket av tjejerna själva. Här får tjejerna möjlighet att utveckla och stärka sidor hos sig själva som gör att man förstår att det finns annat i livet än sitt utseende. En mängd aktiviteter drivs i denna lokal som har ett fantastiskt stort, praktiskt och vackert kök där dom kan ha levande verkstad med möjlighet att måla, ha smyckeverkstad och keramik tillverkning med brännugn. Det finns också datorer och två pianon. Kurser hålls i djurskötsel (har gjort gårdsbesök på Näverängen), HipHop, rollspel/teater, spel manus/film, våga tala och mycket mer. Coachingsamtal



Elin Nygård spelar gärna piano och leder tjejerna i lite lätt gymnastik.

Bild: AMMI LUNDHOLM



Elsie Jepson gillar att leda målargrupper.

BILD: IW

och en mentor för läxhjälp erbjuds också. Förra året hade Zunday Girlz 17 aktivitetsträffar.

Eftersom föreningen främst vänder sig till de tjejer som inte är engagerade i idrott eller annan form av aktivitet, så kan det vara skönt att ha någonstans att gå där man bara får vara utan speciella krav. Ofta blir det dock att man pysslar med något som intresse-

rar en och pratar under tiden om sådant man varit med om och kanske har lite bekymmer för.

Ledarna – som alla är volontärer (via volontärbyrån) – kommer från Värmdö och andra orter runt storstaden. Det finns flera ledare så att tjejerna kan dela upp sig i smågrupper på 4 till 5 personer.

– Från uppstart visste ju självklart ingen hur resan skulle bli, men allteftersom man lärt känna varandra så har det känts väldigt bra och utvecklande. En bra relation skapar sammansvetsning och man ser möjligheter, säger en av ledarna **Elise Jepsson**, 28 år som varit med sedan november förra året. Elise bor i Stockholm och studerar statsvetenskap på Lunds universitet. Hon tyckte idén att bilda denna förening Zunday Girls var toppen och ville absolut vara med som ledare och sökte jobbet via volontärbyrån.

Elin Nygård, 20 år bor på Lidingö har varit med nästan lika länge och har tidigare tränat unga tjejer i truppergymnastik. Hon försvinner nu en tid för studier i Skottland. Ledarna kompletterar varandra genom olika erfarenheter och bakgrund. Genom föreningen breddar dom sitt nätverk och får nya vänner. Och engagerar man sig i föreningen får man gå en gratis ledarskapsutbildning samt påbyggnadskurser.

– Det kommer fler tjejer till våra träffar så jag tycker verkligen att verksamheten går framåt. Som ledare lär man med tiden känna tjejerna bättre, vilket gör att man kan föreslå och motivera flickorna till olika aktiviteter som de skulle passa för. Ledaren kan alltså vara en vägvisare. Efter ett par möten med tjejerna kan man oftast se vad de har för personlighet. Och efter ytterligare några träffar är tjejerna oftast så avslappnade att de kan tycka till om verksamheten och själv driva igång olika saker. Jag arbetar till vardags som receptionist men

fuskas lite också som bildproducent och retuscherar bilder. Jag gillar att "brainstorma" och därefter hitta på aktiviteter tillsammans med tjejerna, säger Elin.

Till hösten ska föreningen åka på lägerskola till Kolmården, ut och segla och göra ett filmprojekt tillsammans med Vuxenskolan i Värmdö, berättar **Siv Strömbäck**, som startade föreningen, är kursledare och ordförande i styrelsen där samtliga ledamöter är professionella. Siv driver också företaget "Siv Strömbäcks Consulting" och arbetar med ledarskap, mentorship, coaching, stress- och friskvård och personlig utveckling.

– Vid den här åldern – tonårsperioden – händer så mycket och ofta vet man inte alltid vad som är bra/dåligt att göra, det finns så mycket som kan gå snett! Att få vara med att producera en film betyder mycket för självkänslan och stärker tjejerna, säger Siv.

Föreningen Zunday Girlz kommer att till hösten ha en egen hemsida och en egen blogg. Syftet är bl.a. att fånga upp tjejer som hellre sitter hemma och chattar på nätet än går ut och träffar kompisar. Där ska finnas möjligheter att våga ställa sina "livsfrågor" eller sådant man undrar över.

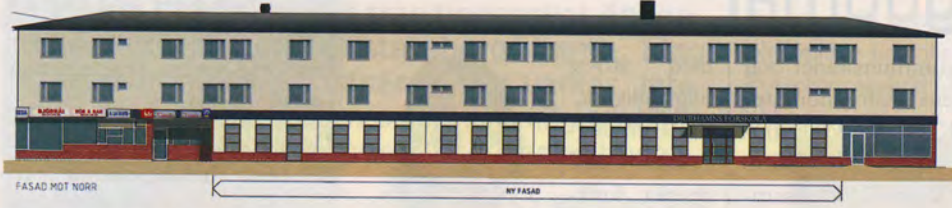
Tjejerna själva betalar inte någon medlemsavgift. För 100 kr/år kan alla som vill vara stödmedlemmar. Kan betalas in på bg 271-3527.

Text: AMMI LUNDHOLM



Zunday Girlz logga är designad av Chris Winnefeldt – en av de nya ledarna.

Djurhamns förskola inflyttningsklar i augusti



Fasad mot norr. Förskolans entré till höger.

Bild: GRAFITIT ARKITEKTKONTOR AB

Värmdö Bostäder AB och proVarmdo bygger om en äldre affärslokal i Björkås, Djurhamn, till förskola. Beräknad inflyttningshöstterminen 2009 Vid årsskiftet kom-

mer förskolan att vara ianspråktagen fullt ut. Den får tre avdelningar för totalt 60 barn med ett mottagningskök.

Världens Barn Radiohjälpen 90 1950-6



– Det finns ett väldigt stort behov av insatser på olika håll i världen, säger Jenny Holmberg som är diakon i Värmdö församling. Jenny samordnar insamlingen för Världens Barn inom Värmdö kommun.

– Alla som vill hjälpa till är välkomna att höra av sig, säger Jenny. Insamlingen som kulminerar i oktober, är redan igång.

– Det behövs många händer som hjälper till, säger Värmdöbon Henrik Östman som samordnar insamlingen i Stor-Stockholmsregionen.

Världens Barn 2009 pågår under hela året – men kulminerar i oktober med den stora rikssamlingen och insamlingsevenemangen på Sveriges Television. Förra året inbringade kampanjen 81,5 miljoner kronor. Världens Barn är Radiohjälpens största kampanj och involverar en stor del av det ideella Sverige

Text & Bild: LENNART KARLSSON



Anna-Carin Sjöberg-Qvist, kostchef i Värmdö kommun fick Årets Rospris.

Rospris till kostchef

På Värmdö Förtagarförenings årsmöte tilldelades Årets Rospris till Anna-Carin Sjöberg-Qvist. Motivering:

"Efter ett engagerat arbete som kostchef och chef för alla storkök i Värmdö kommun har Anna-Carin lyckats med att värna om den goda kvaliteten på maten som levereras till skolor, dagis och äldreboende. Anna Karin strider för att maten ska lagas i kommunen och helst av lokalproducerade råvaror. Allt detta står för en mycket positiv utveckling på matfronten för kommunen och dess invånare."

Förskolan ersätter den som fanns vid Djurönäs konferensgård eftersom anläggningen där själv behöver lokalerna.

– Förskolebarnen och pedagoger följer bygget med spänning och längtar efter inflyttningsstart i den nya förskolan. Härligt och spännande med lite större lokaler och flera kamrater, säger produktionschefen Elisabeth Fredell hos pro Varmdo. (proVarmdo är Värmdö kommuns egen-regi-produktion av "mjuka" tjänster som skola, äldreomsorg, bibliotek mm).

Fånga ungdomarna i tid

F.d. politikern, författaren mm Anders Carlberg är kanske mest känd som grundare och VD för ungdomsverkstads samlingspunkt Fryshuset. Denne man har samlat på sig mycket kunskap och erfarenhet genom åren och delar gärna med sig av dem på föreläsningar. I april besökte han Djurö skola.



Anders Carlberg.

Anders Carlberg anser att ungdomarna är hans särskilda gåva. För att ge ett konkret exempel på hur ungdomar ska tas visade han upp en illustration ur "Min skattkammare", en bokserie med sagor och visor och bilden med nordanvinden och solen när de slåss mot varandra. Enligt Anders symboliserar nordanvinden ordning och lydnad medan solen står för värme och nyfikenhet. Om man undervisar ungdomarna med 10 procent nordanvind och 90 procent sol ökar lusten att lära, och med lusten kommer möjligheten att utnyttja deras fulla kapacitet.

Carlberg poängterade vikten av att se och fånga upp ungdomar i tid, då var femte barn lever med en förälder som missbrukar. Han talade också om en 80-årsfest han varit på, om drömmar och hur man arbetar med dem på Fryshuset och om att växa upp på 50-talet. En av hans meningar kunde sammanfattas det hela någorlunda – "Medmänniskorna räddar liv, och avgör människornas framtid".

Text & Bild: NORA JONSSON

Mario's Städservice Rent ut sagt!

- Allt i företags- och bostadsstädning
- Fönsterputs
- Trappstädning
- Flyttstädning



Tel/Fax: 08-570 358 42
Mobil: 070-524 66 49
E-post: m.panaifo.q@telia.com

Något måste göras för kommunens ungdomar



Stefan Dozzi (KD), kommunalråd och ordförande i socialnämnden.

Allt fler ungdomar drar omkring utomhus i kommunen. Rapporter från Värmdös lokala brottsförebyggande råd, närpolis, Värmdöpolarna, lokala bevakningsföretag och iakttagelser från socialnämndens ordförande visar på en ökad tillströmning av barn och ungdomar i Gustavsbergs centrum. Fritidsgården Ettans nya lokaler i Kvarnberget räcker inte till.

– Vi kan inte heller invänta tillbyggnader på Folkets Hus, då ombyggnadstiden är för lång. Vi är i akut behov av en central mötesplats, allsidigt ungdomsstöd och vuxna till hands. Situationen är allvarlig. Åtgärder krävs nu!

Det menar kommunalrådet och socialnämndens ordförande **Stefan Dozzi** (KD), som väckt frågan om att skapa ett "Mini-Fryshus" på Värmdö. Verksamheten ska, enligt Dozzi, bygga på den framgångsrika Stockholmsmodellen – Ett unikt projekt med omfångsrik aktivitet utformad efter ungdomarnas behov. Cafémiljö, idrott, musik, teater och liknande positiva upplevelser ska finnas tillgängligt, liksom goda vuxna förebilder.

– Gymnasieskolorna är med i planeringen, med idén om att förlägga konstnärliga och mediala utbildningar i lokalerna. Det är också möjligt att göra en insats för arbetslösa ungdomar så att även de involveras i Värmdös "Fryshus". Arbetsförmedlingen efterfrågar fler kommunala tillskott för unga och har medel för praktikinsatser.

– Ett mindre Fryshus ska vara lätt att ta sig till färdmässigt och bör därför ligga i Mölnvik eller Gustavsbergs centrum. I dagsläget har lokalen ovanför COOP Konsum störst utrymme för alla aktiviteter under ett tak. Den kan också snabbast iordningställas till ett lågt pris. Platsen bör dock vara tillfällig i avvaktan på lokaler

med större tillgänglighet, där även ungdomar med fysiska funktionshinder kan ta del av verksamheten.



Annika Andersson Ribbing (S).

– Det är positivt att också (KD) nu vill åstadkomma en vettig lösning för ungdomarna, säger **Annika Andersson Ribbing**, ansvarig för barn- och ungdomsfrågor hos (S) i Värmdö. Vi föreslog ett "Mini-Lava" (verksamhet för ung kultur i Stockholm) i centrum redan i förra valet och hade just Konsumlokalen som ett konkret förslag i höstas när moderatledningen bestämde att flytta ungdomsgården till Kvarnberget.

– Något måste göras för ungdomarna i kommunen nu. Besöksminskningen på Ettan visar att flytten är ett fiasko, trots beundransvärda insatser från fritidsledarna, framhåller Annika Andersson Ribbing. Frågan om Värmdös "Fryshus" behandlas nu av socialkontoret på uppdrag från ordförande.

Bättre busstider högt på önskelistan

Bättre busstider stod högt på Värmdöungdomarnas "önskelista" vid vårens ungdomsting på Djurönäset.

Det var ett 30-tal ungdomar på de olika fritidsgårdarna och från en del skolor som arbetat med hur kommunen på ett bättre sätt skall tillgodose ungdomarnas behov.

De flesta av ungdomarnas förslag gick ut på att de önskade få bättre möjligheter att mötas. Bättre busstider, säkrare vägar för cyklar och mopeder framförallt på Stavsnäsvägen. De önskar även att fritidsgårdarna skall vara öppna fler tider.

Ungdomarna från Ingarö ville dessutom att deras fritidsgård Brunnen även skall vara öppen under sommarlovet.

Ungdomarna från Hemmeså önskade en kombinerad skateboard-park och IT-café och detta fanns även med på listan från Djurö/Stavsnäs.

Gustavsbergungdomarna var mycket kritiska till arbetsmiljön och bristen på möjlighet till aktiviteter på Kvarnbergsskolan. De hade även träffat på läroböcker som var lika gamla som de själva och önskade ny litteratur och en allmän upprustning av skolan.

– Vi känner oss inte trygga i Gustavsbergs Centrum, sade en grupp tjejer från Djurö och Stavsnäs och många instämde. Hur såg man då på en lösning av detta? En vänthall och fler vuxna i centrum under sena kvällar var två av förslagen.

Ungdomarna på ungdomstinget ställde inte bara krav utan kunde även delge de fyra politiker som var med förslag på konstruktiva lösningar, där de själva och deras familjer skulle kunna hjälpa till. Men ungdomarna var mycket kritiska till politikerna för att de inte fått återkoppling från de föregående ungdomstinget. Politikergruppen lovade bättring.

Referat: LENNART KARLSSON

Bergvärme gav extra klassrum

Lillsved Idrottsfolkhögskolan på norra Värmdö är nyrenoverad efter installation av bergvärme. Det här innebär ett helt nytt luft- och värmesystem som man kan styra efter utetemperatur och få precis det rätta klimat inomhus, som behövs för stunden.

– Vi kan med det nya värmesystemet använda första delen av undervåningen, vilket ger oss ett klassrum till. Vi kan bättre konkurrera med konferensanläggningar runt om i landet – vilket är bra för företagandet i hela Värmdö. Vår redan befintliga ypperliga idrottsanläggning – som har en av Sveriges modernaste idrottshallar med fullstora mått,



Karin Mattsson Weijber, ordförande i RF, Stefan Bengtsson, generalsekreterare i Svenska Gymnastikförbundet och Theresa Söderström, ordförande i Lillsveds elevkår klipper invigningsbandet.

spinningsal med cyklar, en fotbollsplan, tennisbanor, motionsspår och mycket mer tillsammans med underbar natur, lokaler som fått ett bättre klimat och god mat. Ja, då har vi allt! säger

biträdande rektor **Stephan Styfberg**.

Idrottsfolkhögskolan är Lillsveds basverksamhet. Lillsveds Hälsocenter erbjuder hälso- och friskvårdsverksamhet. Lillsveds Ledarcenter svarar för ledarutbildning inom idrottsrörelsen, andra organisationer och näringsliv. Lillsveds Konferenscenter erbjuder konferenser, kurser och läger i skärgårdsmiljö. Lillsveds Vandrarhem är STF-anslutet och öppet 1 juni-31 augusti.

Skolans rektor är **Staffan Cedervall** och skolans styrelseordförande sedan i våras är **Lars Bryntesson**.

Bild: ROBERT BREDBERG

Konstnären tar datorn till hjälp

En lördag i april var det traditionsenligt öppna ateljéer i G-studion i Gustavsbergs hamn. Idag är det över sextio konstnärer som verkar, inte bara i Studiohuset, utan också i intilliggande Dekorhuset, Chamottehuset och Hänkelhuset.

Här flödar kreativiteten hos bl a bildkonstnärer och skulptörer, glasformgivare och industridesigner och framför allt konsthantverkare och formgivare inom det keramiska området. Här arbetar unga förångor och erfarna veteraner sida vid sida med egna produkter och med beställningsverk, konstnärliga utsmyckningar och formgivning för industrin.

Konstnär Anders Wallin som har sin ateljé på Villagatan 1, har gått grundskolan för konstnärlig utbildning 1972-73 och därefter Konstfack, var en av dem som berättade hur han jobbar och om de olika målningar han arbetar med. Han är flexibel i sitt målande och målar bl.a. på duk, på papper, på akrylglas och på metall.

Något som är nytt på marknaden – och som Anders arbetar med – och har bearbetats fram i och med att datorerna mer och mer breddat sitt användningsområde – är Giclée Fine Art. Det är namnet som International Association of Fine Art Digital Printmakers – IAFADP – har enats om för digitalt utskrivna bilder på akvarellpapper. Bilderna är utskrivna på syrafritt akvarellpapper med pigmentbläck. Fabrikanter garanterar att färgen är ljusbeständig och har en hållbarhet i minst 75 år.

Anders Wallin håller också akvarellkurser & resor. Kurserna är mycket populära och de kurser som ska hållas i sommar är redan fulltecknade. Kursresorna sker ofta till ett annat land. I september 2009 ska Akvarellkurser i Santa Margherita Ligure som ligger på den liguriska rivieran, strax öster om Genua hållas. Här är det lätt att inspireras av de intagande vyerna som Evert Taube skrev om och ortens centrum med butiker och barer ligger på gångavstånd om man vill uppleva italiensk vardag.

Kommande utställningar med Anders konstverk under 2009 blir i Nyköping - Edsviks konsthall - Göteborg Galleri Rita - Galleri Infra - Fosseklevigalleri Galleri Liro - Karlskrona och Askersund.

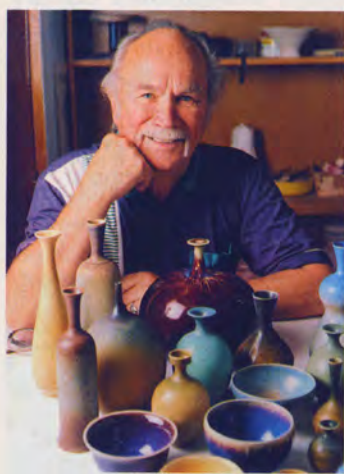
TEXT: AMMI LUNDHOLM



Konstnär Anders Wallin målar gärna på stora dukar.

Bild: IGOR MOUKIN

Nu har Sven slutat dreja



Sven Wejsfelt.

Bild: Patrik Johansson

Wejsfelt. Några månader tidigare hade han haft den första separatutställningen av sin stengods-konst. Symptomatiskt nog ej här hemma utan i ett nyöppnat galleri i Köpenhamn. Han fick till och med äran att inviga galleriet.

Sven fick aldrig riktigt det erkännande bland fabriken konstnärer som han var värd. Ändå skapade han skålar, fat och vaser med glasyrer i mästar-klass. Han kom till Gustavsberg 1954 som drejare åt Stig Lindberg. Innan dess hade han redan som 15-åring fått jobb hos Rörstrand i Lidköping. Efter flera år där, som porslinsmålare och drejarlärling, blev han fullt ut-

lärd drejare och fick diplom på det. Men när han nekades en löneförhöjning med 25 öre mer i timmen upp till svindlande 1:50, så sökte han till Gustavsberg.

I katalogen till den danska utställningen rubricerades Sven som "Mästaren bakom mästarna". Det man syftar på var att han har drejat åt alla de stora som t ex Gunnar Nylund, Carl Harry Stålhane, Hertha Bengtsson och så förstas Stig Lindberg.

På senare år, som självständig keramiker med egen studio, kunde Sven bygga vidare på sin skicklighet att ta fram miniatyrer och hitta nya utsökta glasyrefekter. Man han ägnade sig ock-

så åt härliga formgjutna skapelser som exempelvis den populära serien av fiskar.

Mot slutet av intervjun förra året påstod Sven att hans 61 år bakom drejskivan var nog. Något som vi tillät oss att betvivla. Vi misstänkte nämligen att han fått löften att ibland "låna in sig" bland dagens keramiker som verkar i G-studions ateljéer. Detta om skaparlusten blev för svår.

Men nu har Sven Wejsfelt slutat dreja. Han somnade in den 17:e mars. Sörjd av sin kära Gun samt barn, bonusbarn och barnbarn. Och alla beundrare av hans utsökta konst.

Text: CARIN O.BÖRJE JOSEPHSON

"Härligt med ungdomarnas förtroende"

Sandra Larsson, 20 år och Gustavsbergare (bild t.h.) valdes till Årets Värmdöbo 2009. I motiveringen till att just föreslå henne står bl a:

"Hon är gymnastiktränare i GK Värmdö. En ung stor ledare och en viktigt förebild för många unga tjejer och killar, inte minst för dem som behöver extra stöd, uppmärksamhet och bekräftelse."

– Jag har haft samma tjejgrupp i gymnastiken i nio år. Vi är kamrater, har en bra sammanhållning, känner tillit och pratar med varandra i telefon nästan dagligen. Vi tränar för att ha kul, framhåller Sandra.

Under två års tid har hon också jobbat med Värmdöpolarna och gått deras utbildning.

– Jag vill vara en vägledare för ungdomarna, hjälpa till helt enkelt. Det är så roligt att dom känner förtroende för mig.

– Värmdö har inte större ungdomsproblem än andra kommuner. Jag ser fram emot att

framöver få jobba med kommunens ungdomsfrågor. Särskilt med Ungdomens hus som planeras, menar Sandra.



Sandra Larsson, Årets Värmdöbo.

Bild: IW

Barn- och ungdomsledarpris till Sjöscout-ledare



Astrid Claeson och några av deltagarna har skattjakt med metalldetektor.

Bild: CHRISTER ENGEMOEN

Barn- och ungdomsledarpriset delas ut till ledare eller förening för goda insatser inom barn- och ungdomsverksamheten i Värmdö.

Värmdö kommuns barn- och ungdomsledarpris 2009 tilldelas Taifun/Värmdö Sjöscoutkårs ledare, **Astrid Claeson med flera**. Ungdoms-, kultur- och fritidsnämndens motivering:

"Taifun/Värmdö Sjöscoutkårs ledare gör en oersättlig insats för våra barn och ungdomar med funktionshinder. De skapar en hälsosam och meningsfull fritid, motverkar tristess och utanförskap. I två års tid har de gjort värdefulla ideella insatser genom sitt ibärdiga och positiva ledarskap, under parollen "alla kan vara med".

– Det är jätteroligt att vi är flera som får dela på priset och särskilt fint är att avdelningen med barn och ungdomar som har funktionshinder uppmärksammas, säger Astrid Claeson. Värmdö Sjöscoutkår har 13 avdelningar med deltagare mellan åtta och arton år.

Liselotte åker till Mozarteum i Salzburg



Liselotte Öhman fick Värmdö kommuns kulturstipendium i år.

Bild: MARIELLE ANDERSSON

Kulturstipendiet delas ut till person eller grupp som gjort värdefulla insatser inom kulturens område som varit till nytta och glädje för kommunens medborgare och som bidragit till att synliggöra den kulturella verksamheten i kommunen.

Värmdö kommuns kulturstipendium 2009 tilldelas **Liselotte Öhman**. Ungdoms-, kultur- och fritidsnämndens motivering:

"Liselotte Öhman har tilldelats Värmdö kommuns kulturstipendium år 2009 för sin mångåriga insats som ledare för kören Havstrutarna. Hon har med sin skickliga pedagogik och med sitt alltid inspirerande humör utvecklat kören såväl medlemsmässigt som när det gäller kvaliteten. Hon ger ständigt körens medlemmar nya utmaningar och är dess energikälla."

– Jag är jätteglad över priset. För prispengar ska jag åka till Mozarteum i Salzburg. Men dessförinnan är inbjuden till Svenska Ambassaden i Kairo för att sjunga, berättar Liselotte.

The Formless knep ungdomskulturstipendiet

Ungdomsstipendiet delas ut till ungdomar i åldern 18-25 år i syfte att stödja och uppmuntra ungdomar med konstnärlig begåvning. Värmdö kommuns ungdomskulturstipendium 2009 tilldelas The Formless. Ungdoms-, kultur- och fritidsnämndens motivering:

"The Formless har tilldelats Värmdö kommuns Ungdomskulturstipendium år 2009. Bandet består av följande medlemmar: Marcus Bose-Holmqvist, Billy Malmström, Felix Kvaernå, Kim Romo och Pär Millberg. The Formless har funnits sedan 2006 och producerar all sin musik själva. De har spelat vid olika evenemang i Värmdö samt haft spelningar i Stockholm. Gruppen får stipendiet som stöd och uppmuntran för fortsatt musicerande och musikskapande."



Bandet The Formless presenteras av kommunfullmäktiges ordförande Per Naess (t.v.).

Bild: JÖSTA CLAESON

Priserna delades ut på Nationaldagen den 6 juni



Representanter för Hushållningsgillet och LRF Värmdö. Fr.v: Mona Windahl, Gustav Wallbom, Mikael Windahl, Anna Ranebo, Erika Jonsson. Främre raden: Gunnar och Edvin Karlsson. Privat bild.



Bengt Norfors har tagit initiativ till båtbottentvätt. Han är också operasångare. Bild: JÖSTA CLAESON

Miljöbelöning till "Värmdökassen" och båtbottentvätt

Värmdö kommuns miljöbelöning 2009 delas mellan Wermdö Hushållningsgille och Värmdö LRF 5 000 kr samt båtbottentvätt i Kolström 5 000 kr. Bygg-, miljö- och hälsoskydds nämndens motivering:

"Nämnden har valt att tilldela Värmdö Hushållningsgille och Värmdö LRF balva miljöbelöningen för att de startat projektet "Värmdökassen". Projektet går ut på att man samlar lokalproducerade matvaror och säljer dessa i en kasse som kan förbeställas eller köpas i handeln. Projektet bidrar till att värmdöborna kan handla närproducerad "klimatsmart" mat. Projektet kan bidra till att fler lokala grönsaksodlare utökar sin verksamhet och inspirera andra till att starta. Projektet med "Värmdökassen"

kan sporra lokala producenter att odla mer produkter, vilket leder till ett livskraftigare lantbruk som ger ett fint kulturlandskap och biologisk mångfald.

Den andra halvan av miljöbelöningen tilldelas **Bengt Nordfors** för ett bra initiativ till att utveckla båtbottentvätt med uppsamling så att avtvättade partiklar och färg tas omhand. Båtbottentvätten kan bli ett alternativ till att inte måla båtbotten, utan man tvättar av båtbotten några gånger per år och bidrar därmed aktivt till miljöarbetet. Vi får ett renare kustvatten."

Föreningsdagar – höstmarknad Gustavsberg 12 – 13 september



Värmdö Föreningsråd arrangerar föreningsdagar och höstmarknad i Gustavsberg helgen 12 – 13 september för sjätte året i rad. Platsen är den vackra kyrkparken i Gustavsberg mellan centrum och kyrkan. Som vanligt kommer en rad knallar med allehanda sortiment, lokala hantverkare och inte minst alla föreningar som visar upp sig och sina verksamheter. Det blir uppträdande med bl a Line-dance, idrott, sång och musik. Är du eller din intresserad av att vara med – eller har du något att sälja? Kontakta Värmdö Föreningsråd på info@varmdoforeningsrad.se

IFD Välkommen till IFD:s Butikkälla, Hästhagsterrassen 1 (f.d. Konsumbutik)



Sommaruppehåll 14 juni – 17 augusti
ÖPPNAR ÅTER TISDAG 18 AUGUSTI
Öppet tisdag & torsdag 12 – 18
LÖRDAG 29 AUGUSTI: FESTLIGHETER

MED BURKEN, PER SPELMAN M FL
Kul för stora och små. Vi bjuder på kaffe och hembakat.
Lördagsöppet 26 september kl 12 – 15

IFD:s kretslopp gynnar alla: Givaren, mottagaren, naturen och kommande generationer.

IFD i samarbete med Värmdö kommun,
VärmdöBostäder AB, Arbetsförmedlingen,
Försäkringskassan

Tel: 08-570 105 12, 0704-95 33 09 Fax: 08-571 629 27
E-post: mirjam_ul@hotmail.com www.ifd.se

ifd ideell förening direkthjälp



DjurMagazinet

**VI HAR DJUREN
OCH ALLA TILLBEHÖREN
KOM GÄRNA IN PÅ EN TITT!**

ÖPPET Mån-Fre 10-18, Lör 10-15, Sön 11-15
08-570 333 35 • GUSTAVSBERGS CENTRUM



Populärt visa kyrkan

Värmdö församling frågade församlingsborna om de var intresserade av att guida i kyrkan under sommarmånaderna. Det fick som resultat att över 20 personer anmälde sig.

– Mitt intresse för historia och den mängd intressanta föremål som finns i kyrkan gjorde att jag anmälde mig, säger Anders Runwall, som här ses längst ner till höger på bilden.

Foto: Jenny Holmberg

Applåd för Britt-Marie



Britt-Marie Ohlsson avtackas på Strömma Hembygdsförenings årsmöte. T.h ordförande Åke Axelsson.

Britt-Marie Ohlsson avgick vid Strömma Hembygds-museums årsmöte från styrelsens efter att sedan början av 1990-talet varit sekreterare i föreningen. Antalet föremål i föreningens museum ökar ständigt. Britt-Marie ska nu ägna sig åt visningar av museet och dokumentation av samlingarna.

Text & Bild: LENNART KARLSSON



Biodiggare

En dag i månaden visas det film för pensionärer på Gustavsbegs-bion. Här säljer Hugo Carlsson biljetter för SPF.

Samtliga pensionärsföreningar är engagerade för att tillsammans med Gustavsbegs Folketshusförening i en programgrupp skapa säsongens repertoar. I genomsnitt består publiken av 100 personer.



"Hjälten på den gröna ön" i Gustavsbegs hamn

Efter förra årets succé med August Strindbergs "Leka med elden" slås det i sommar på den stora trumman i Gustavsbegs hamn med John Millington Synges mästerverk "Hjälten på den gröna ön". En komisk pärla i Irländska färger. Den 27 juni smäller det!

En främmande ung man dyker en sen kväll sargad upp på byns lönnkrog, det visar sig att han är på flykt efter att ha klyvt sin egen pappa med en spade på potatiså-kern. Kvinnohjärtan sätts i brand och respektens låga tänds i männens ögon - ett nytt liv öppnar sig för den unge hjälten. Men ett spöke från det förflutna dyker upp och hotar krossa den nyvunna idyllen!

"Hjälten på den gröna ön" spelas 27 juni – 26 juli torsdag – söndag kl 18:00 på Hotell Blå Bloms innergård i Gustavsbegs hamn. Där finns även möjlighet att avnjuta en irländsk teatermeny.

Befolkar den gröna ön gör en fantastisk ensemble: Andreas Rodenkirchen, Camilla Nyberg, Anders Ahlbom Rosendal, Anna Lindholm Rosendal, Mikael Ahlqvist, Lennart Andersson, Ingrid Svahn, Patrik Grundvall m fl. Consigliere: Philip Ronne. Levande Irländsk musik framförs av: Paddy Lawless. Arr i samarbete med Stockholms Ström Biljetter: Värmdö Turistinformation 08-570 346 09, Hotell Blå Blom 08-574 11 260.

Bild: Carl Dahlstedt

Tenor blir bas



Arne Lundberg, som här ses i vitt bland en del övriga tenorer i PRO-kören, har valts till ny ordförande i PRO Gustavsbeg/Ingarö. Mer takt och ton blir det i föreningen då trumpetaren i Gustavsbegs Blåsorkester Göran Ivarsson valdes till sekreterare.

Bild: LENNART KARLSSON

Sitt vackert på Porslinsmuséet

Gustavsbergs Porslinsmuseum har nyligen förärrats ett 20-tal nya stolar.

— Föreningen Gustavsbergs Porslinsmuseums Vänner har en minnesfond. När den har vuxit brukar vi fråga museet om det är något speciellt man skulle behöva, det ska vara något bestående och som är till nytta, säger Marianne Landqvist, föreningens ordförande. Detta är andra gången som vi skänker stolar.

Stolarna kommer väl till pass vid utställningar, föreläsningar och andra arrangemang som ordnas på Porslinsmuséet, ofta i samarbete med vänföreningen. Gustavsbergs Porslinsmuseums vänner har ca 400 medlemmar och förutom inspirerande aktivi-



De nya stolarna kommer väl till pass vid publika arrangemang i Gustavsbergs Porslinsmuseum.

teter på själva museet ordnas bl a studieresor. Text & Bild: NORA JONSSON

Irland gav mersmak



19 resenärer med sin irländska guide i Ballyhoura.

I mars åkte 19 medlemmar från Wermö hushållnings-sällskap på en studieresa till Irland i samarbete med Studieförbundet Vuxenskolan. Resan inleddes med tre dagars busstur till bland annat Cliffs of Moher och besök på familjeföretaget Clare Jam Company. De tillverkar sylter och marmelader som säljs till 100 olika butiker över hela Irland. I Cork på Irlands södra del ligger Ballyhoura County. Med

hjälp av ett LEADER-projekt görs en satsning på ökad turism som tidigare varit en ganska sovande i den delen av Irland. En mejerigård som gruppen besökte tar årligen emot cirka 200 busslaster med utländska besökare. I området har man också byggt en 92 km lång mountainbike-bana som uppskattningsvis ska locka 50 000 besökare per år. Ett nätverk med vandringsleder mellan bygdens pubar har även byggts för att ytterligare stimulera besöksnäringen.

Berättat för Wermö Journalen av ANNA RANEBO Ordf i Wermö hushållnings-sällskap

Sommarbröllop i hällregn

Ellinor och Daniel (lite skymd) lovar varandra evig trohet på bryggan nedanför Farsta slott i Gustavsberg. Men... vem har lagt beslag på ringarna? Vigsselförrättare, i gul kavaj, var värmdöpolitikern Lars Bryntesson (S). Bröllopsvittnen fr v bror, Pier, pappa, Göran och sonen till brudgummen, Douglas.

Bild: AMMI LUNDHOLM



Allvar och äventyr på beredskapsdagen

Det var beredskapsdag vid brandstationen i Mölnvik i slutet av maj. Värmdös frivilligorganisationer visade upp sin verksamhet. Storstockholms Brandförsvärsförbund (SSBF) demonstrerade sina fordon och material och svarade på frågor om brandsäkerhet och hur man gör för att förebygga olyckor. Lottorna bjöd på korb, saft och kaffe. Arrangör var Värmdö kommun tillsammans med bl a SSBF, Frivilliga Radiostationen, Lottorna och Hemvärnet. Bild: IW



Fr.v: Jakob Mellin, trummis och Oscar Hagman, saxofon.

Unga musiker uppmuntras

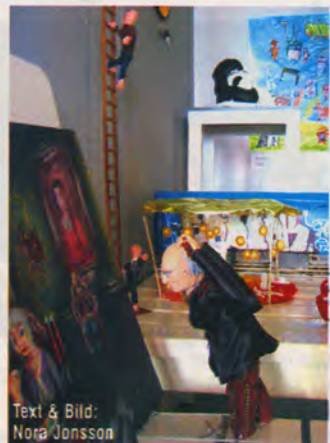
Värmdö kulturskolas Jakob Mellin, trummis och Oscar Hagman, saxofon, i Värmdö Musikskolas egen lilla blåsorkester "Blåsyra" fick i år Gustavsbergs Blåsorkesters stipendium på 500 kr vardera. Den högtidliga utdelningen ägde rum i samband med en gemensam konsert i Musikens Hus i maj, med engagerade och applåderande föräldrar, syskon, vänner och bekanta i publiken.

– Det är en verkligt fin uppmuntran till våra elever, menar kulturskolans blåslärare Oliver Farkas.

– Vi å vår sida behöver fylla på blåset med unga lovande förmågor, inflikar PO Ukkonen, dirigent i Gustavsbergs Blåsorkester. Bild: IW

"Mål" på Vårsalongen

För trettonde året i rad arrangerade Gustavsbergs Konstförening och Värmdö kulturenhet Ungdomens och Barnens Vårsalong. Temat var "Mål" och resultatet visades upp på Porslinsmuséet i form av livsmål, drömmar, fotbollsmål och måltider. Utställningen varade 16–31 maj. Bland deltagande utser en jury tre stipendiater och fem hedersomnämmanden. Prisutdelningen sker på Gustavsbergs Konstförenings årsmöte i höst.



Text & Bild: Nora Jonsson

Värmdö Bondbrudar Tjejerna gör egen kalender



Maria Wågberg på Malma, bondbrud.

Inför år 2008 tog Värmdö hus-hållningssgille, Värmdö LRF och Studieförbundet Vuxenskolan Värmdö fram en kalender med lättklädda bönder som gjorde stor succé; nu vill tjejer på landet

inte vara sämre och tar fram egen kalender för år 2010.

– Vi kände att vi var tvungna att göra en uppföljare och många har undrat när tjejkalendern kommer – nu är det dags, berättar Åsa Levén som fotograferar de lättklädda Bondbrudarna. Kalendern kommer, precis som föregångaren att ha svartvita bilder, men denna gång kommer varje bild att innehålla en rosa detalj. Del av varje såld kalender kommer nämligen att skänkas till bröstcancerforskning och Rosa Bandet-insamlingen.

Kalendern Värmdö Bondbrudar kommer att släppas till försäljning i samband med Skärgårdsmarknaden på Brunns gård på Ingarö den 26 juli. Kalendern kommer att kosta ca 100 kronor och tryckas i en upplaga om ca 800 exemplar.

Rotarypris till DuGer



I mitten DuGers Ann-Kristin Frank tillsammans med Rotaryklubbens president Lennart Siverbo och Elisabeth Strömberg, VD i Värmdö Simhall AB.

Anhörigföreningen DuGer i Värmdö verkar för att funktionshindrade barn och ungdomar ska få likvärdig vardag som personer utan funktionshinder. Föreningen driver skol- och integrationsfrågor främst på det lokala planet. Arbetet görs genom informationsträffar, besök hos föreningar och aktivitetscenter. Satsningar görs också på egna aktiviteter.

DuGer har tilldelats en check på 5 000 kr av Värmdö Skärgårds Rotaryklubb som stöd till föreningens simverksamhet på Gustavsbergbadet.



Bra med kläder kan behövas om du ska se friluftsteater. Men det är det värt, menar den entusiastiska publiken i Strandvik.

Vill du gå på sommartheater i Strandviksparken? Då är det bara att passa på när Gustavsbergs Scenstudio sätter upp föreställningen **Torstenssons konditori** på Strandviks utescen. Det blir i första hand tre föreställningar den 21 – 23 augusti. Premiär på fredagen kl. 19.30 samt två matinéer, lördag och söndag kl. 14.00. Biljetter köps på plats i parken före varje föreställning och kostar 100 kr. Föreställningen är ett

Gösta Arvidsson Årets Gustavsbergare 2008



Gösta Arvidsson.

– Gustavsbergs porslinsfabrik var folkhemmets stora leverantör av funktionellt, vackert och

starkt porslin. Många köpte också konstgods av Gustavsbergs formgivare. I boken "GUSTAVSBERG" skildrar Gösta Arvidsson porslinet, konstnärerna och fabriken från dess start till nutid. Han har på över 400 välfyllda sidor på ett utomordentligt sätt berättat stort som smått om det som rört "fabriken". Allt detta anknyter väl till Gustavsbergs Vänners verksamhet, varför vi med stor glädje och beundran vill hedra Gösta Arvidsson som årets Gustavsbergare 2008. Det sade föreningens ordförande Christer Hedberg på Vännernas medlemsmöte i april.

Nya ledningen i Föreningsrådet



Får vi lov att presentera nya styrelsen i Värmdö Föreningsråd som hade årsmöte i mars. Stående fr.v: Kurt Lindblom-Andersson, ers, (Koop. Ek-haga), Göran Flood, revisor, Mona Rudenfeldt (PRO Värmdö), Eva Bergström, ers (Beatelunds SF/Vision Häst Värmdö), Margaretha Flodström (Nämdö Skärgårds Intresseförening), Kjell Thorngren (Överbyåsens Båtklubb, SMBF). Sittande fr.v: Birgitta Backlund, kassör, Lotta Johansson, ordf, (Gustavsbergs IF), Ingmar Wahrenberg, ers, (Gustavsbergs Blåsorkester). Saknas på bilden: Jan Huzelius (BK Fiskgjusen), Lars Alenfalk (Värmdöcentern), Leif Sundh (Nattvandrarerna), Britt Lindmark, ers, (Grills Uddes vägförening).

Bild: CE LAX

Torstenssons konditori

komiskt musikspel i två akter, med paus, för hela familjen. Det handlar som sig bör om kärlek, intriger och heta möten. Inramningen är ett konditori i början av 1960-talet. Här möts människor och förvecklingar av olika slag. Ja, kom och se själv. Bakom rollerna står Ingela Mann Asplund, Jesika Edstam, Niclas Elding, Helmi

Erenkrona, Tobias Grönblad, Christer Hedberg, Jonny Jakobsson, Göran Lindgren, Elisabet Palm, Anne Sjöberg, Monica Sorset och Ingrid Svahn. För regin svarar Ulla Svensson och kapellmästare är Lennart Lindblad med Annika Lindb. Pjäsen och musik är skriven av Yvonne och Adam Andersson Libal.

I Sverige finns bara en giftig sorts orm, huggormen (*Vipera berus*), medan de andra två ormarterna, snok och hasselsnok, är ofarliga. Huggormen är vanligen grå eller brun-grå med ett svart zick-zack-mönster på ryggen. Det finns dock mörka, nästan helt svarta individer.

En orm som blir överraskad eller känner sig trängd kan bita i självförsvaret. Det är dock inte alltid huggormar injicerar något gift när de biter. Giftet är "dyrbart" för ormen och slösas inte med hur som helst. Därför är många bitt tomma varningsbett. Teorin att huggormar kan välja hur mycket gift de injicerar är inte helt oomtvistad. Det kan också vara så att mängden gift varierar beroende på när ormen senast bet något annat, ormens ålder, med flera faktorer.

Ormgift är en fascinerande blandning av substanser med olika effekt. Olika ormarter har olika gifter. Vår huggorm dödar framför allt sina byten genom att orsaka skador på blodkärl och blodkroppar vilket leder till chock och massiva inre blödningar. Intressant är också att de unga huggormarna, espingar, har en giftsammansättning som är mer anpassad för kallblodiga djur (grodor) medan de äldre djurens gift är gjort för att döda varmblodiga djur (möss). Myten att espingarna är extra giftiga stämmer alltså inte. Åtminstone inte sedd ur mänsklig synvinkel.

Djurägaren ser sällan ormen men ofta har de hört hunden skrika till och hoppa eller springa bort från en plats. Många hundar blir snabbt trötta och hängiga och svullnaden i ben eller nos kan bli dramatisk inom loppet av någon halvtimme. Svullnaden ömmar kraftigt och inspekterar man huden noggrant kan man se ett eller två små nålsticksliknande hål vilket är själva bittstället. Symtomen kan i sällsynta fall utvecklas först efter flera timmar.



VETERINÄREN HAR ORDET

FREDRIK STÅHLBERG
Leg veterinär, Värmdö Djurklinik
Specialist i hundens och kattens sjukdomar
Auktoriserad ögonlysare

Huggormsbett

– en av skärgårdssidyllens faror

Svullnad i nosen är vanligen det som skrämmar djurägaren mest men det är ytterst sällsynt att en hund svullnar igen i andningsvägarna och får akuta problem att andas. Det är ofta allvarligare att bli biten i en tass eftersom varje steg hunden tar kommer att bidra till att ormgiftet snabbare pumpas ut i kroppen.

Många hundar får inte värre symptom än svullnad, smärta och trötthet och då tillfrisknar de inom några dagar om de får korrekt behandling. I allvarligare fall sprider sig ormgiftet i kroppen där det orsakar inre blödningar och skador på alla kroppens organ.

Akut är det allra viktigaste att hålla hunden i stillhet. Ju mer hunden rör sig desto snabbare kommer giftet att spridas ut i kroppen.

Kortison var i många år den självklara behandlingen men numera anses den positiva effekten av kortison vara marginell. Kortison kan dock fortfarande vara indicerat som akut behandling direkt efter bittet eftersom det kan



I Sverige finns bara en giftig sorts orm, huggormen (*Vipera berus*).

Bild: KAREN ANDERSSON

hjälpa till att motverka akut chock och blodtrycksfall. Kortison får dock inte på något villkor ses som ett motgift för det är det INTE. Hunden måste ovillkorligen omedelbart bums till veterinär även om den fått kortison.

Hos veterinären inriktas behandlingen på så kallad understödjande behandling. I första hand innebär detta intravenöst dropp, smärtlindring och övervakning av hjärtfunktion samt blodprov för kontroll av röda och vita blodkroppar, blodsocker, lever och njurar.

Beroende på hur symtomen utvecklas kan man behöva behandla med t ex blodtransfusion, hjärtmedicin eller i sällsynta fall

med antiserum. Antiserum är inte riskfritt att ge och används därför normalt sett bara till allvarligt sjuka hundar.

Effekterna av ormgift kan komma långsamt och bli uppenbara först efter flera veckor. Det är därför att rekommendera att man håller hunden i stillhet under minst 14 dagar efter bittet och att man sedan kontrollerar hunden med ett blodprov där åtminstone lever och njurvärderna ingår.

Katter tycks vara mindre känsliga för ormbett än hundar men en ormbiten katt bör ändå få korrekt vård, dvs hållas i stillhet och tas till veterinär omgående.



VÄRMDÖ DJURKLINIK
finns här för Dig hela sommaren!

08-570 333 75

Under sommaren utökar vi med en veterinär och har även kvällsöppet på torsdagar!

VÄLKOMNA!

Skogsbov. 7, Gustavsberg Öppettider: vard 08-18 (tis o tors till 21)

www.varmdodjurklinik.se

ÖPPET HELA SOMMAREN



Fräsch sjönära villa i attraktiva och pittoreska Stavsnäs by med stor ljus öppen solig natur- och trädgårdstomt med fritt läge

I underbar sjönära skärgårdsmiljö i Stavsnäs by nära affär och buss samt Vinterhamns rörliga båtliv. Trivsamt villa 153 m² med 6 rum och 3 sovrum och stor fin inglasad veranda med utgång till tomten i anslutning till sällskapsrum med öppen spis. Allrum med kakelugn och utgång till trädgården, ljust bekvämt arbetskök med vedspis, fräscht helkaklat duschrum/wc med klinker/golvvärme, sep wc. Underbar staketomgärdad tomt 3.826 m² med trevlig gårdsmiljö samt stora plana gräsytor och fina soliga uteplatser. Frigga med tvättstuga och dusch. Hus med två separata gästrum samt garage. Två förrådsbyggnader.

Pris 4,5 miljoner eller högstbjudande

Majas väg 2



VI SÖKER VILLOR INGARÖ - VÄRMDÖ - DJURÖ

Kjell Johansson

FASTIGHETSBYRÅ

08-641 10 00

WWW.KJFAST.SE