

# Värmdö

## Journalen

Nummer 3 • Okt 2009

Unga tränger på i planarbetet

VärmdöBostäder miljösatser

KomAn – vägar ut i arbetslivet för  
personer med funktionsnedsättning

Bygge av aktivitetshall på Möja pågår

## Medarbetarna



**BIRGIT WAHREMBERG**  
Chefredaktör och ansvarig utgivare. Journalist. Bred kommunal erfarenhet. Tidigare ansvarig för Värmdö kommuns informationstidning under nära 30 år. Väl förtrogen med Värmdös och Gustavsbergs historia, styre och leverne.



**CHRISTER HEDBERG**  
Bor i Aspvik, norr om Gustavsberg. Frilansjournalist/redaktör med mångårig erfarenhet av samhällsfrågor, information och media. Numera egenföretagare men med ett långt förflutet som kommun- och landstingspolitiker (s) bl a som kommunalråd i Värmdö kommun under 15 år.



**LOTTA JOHANSSON**  
Journalist och föreningsmänniska, en av rösterna i Gustavsbergs Bandy och Hammarby Speedway. Inflyttad i kommunen sedan tolv år tillbaka och har lärt känna den främst genom föreningslivet.



**LENNART KARLSSON,**  
– Efter långvarigt administrativt arbete gick jag i pension för några år sedan. Under åren har jag byggt upp en stor erfarenhet av föreningsliv inom olika organisationer. Jag ser våra folkrörelser och den så kallade sociala ekonomin som en viktig ingrediens i vår kommuns utveckling.



**AGNETA ÖSTERMAN**  
Egenföretagare. Bosatt på Måja sedan 1982 och egenföretagare som så många ö-bor. Har bred erfarenhet av skärgårdspolitiska frågor både lokalt och regionalt och arbetar aktivt för en livskraftig skärgård året runt.



**BÖRJE JOSEPHSON**  
Ex-reklamredaktör och thrillerförfattare. Bor i Farsta Slottsvik och är numera pensionär med råge.  
– Under större delen av mitt yrkesverksamma liv jobbade jag med broschyrer och kundtidningar åt de olika divisionerna inom Gustavsbergs Fabriker.



**AMMI LUNDHOLM**  
Sjuksköterska.  
– Att skriva medicinska artiklar som kan vägleda människor till en bättre hälsa är drivande men även ett poetiskt inslag i skrivandet passar mig. Jag tycker också om att röra mig i naturen och sjunga i kör.

## Detta är Värmdö Journalen

Värmdö Journalen är en obunden, partipolitiskt neutral tidskrift som utkommer med 4-6 nummer per år. Tidningen innehåller nyheter om kommun, företag och det civila samhället. Det kan gälla frågor om planering, näringsliv, barn och ungdom, sociala verksamheter och föreningsliv. Men också granskning och förklaring av lokala händelser. Kort sagt, Värmdö Journalen handlar om liv och leverne i Värmdö, om stort och smått, om gammalt och nytt. Idéen är att kommunicera, förtydliga och granska liksom att låta Värmdöborna komma till tals.

Har Du något Du vill berätta, kontakta redaktionen.

BIRGIT WAHREMBERG  
Chefredaktör

## Ett tryggt val.

Välkommen till en ny välbemannad vårdcentral i Värmdö köpcentrum, Mölnvik. Vi erbjuder dig och din familj en personlig och fast läkarkontakt. Våra läkare **Carl Westerby** och **Andrzej Sloma** är specialister i allmänmedicin och har lång erfarenhet av primärvård i både Nacka och Värmdö.

Mottagningen öppnar under november 2009.

Mer information om våra öppettider och telefonnummer hittar du på [www.varmdovardcentral.se](http://www.varmdovardcentral.se)

Värmdö VÅRD CENTRAL

Fenix väg 14, 134 44 Gustavsberg



Visst är hösten vacker! Den här bilden med äpplen på blått fat har vi fått av Eva Bergström, vår "hästrapportör".

## Snabba krediter – tänk efter – före!

Fler ungdomar i skuld – störst av de yngsta! En skuld hos kronofogden ger unga en sämre start! Den vuxna som tror att en snabb kredit kan lösa gamla skulder bygger bara upp ett än högre skuldberg!

Bland Värmdö kommuns ungdomar 18 – 25 år hade vid utgången av 2008 314 ansökningar om betalningsanmärkningar inkommit. Totalt sett i kommunen var det 6 547 ansökningar om betalningsanmärkningar. Totalt sett blev det inte fler än 2007, utan faktiskt en sänkning! Tidig kontakt med en budget- och skuldrådgivare är att tänka efter – före!

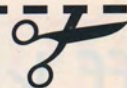
Källa: Kronofogdens statistik.

Upplysningar Susanna Ossianson, budget- och skuldrådgivare i Värmdö kommun, tel 08-570 470 00.

www.varmdo.se



VÄRMDÖ KOMMUN



# Gör ett bostadsklipp!

Låt oss värdera din bostad helt utan kostnad så får du en italiensk kokbok.

Vänligen boka tid på tel 08-570 19 570



Som en av Värmdös ledande mäklarfirmor vet vi inte bara vad din bostad är värd, vi har troligen redan kontakt med köpare som längtar efter att bo i den. Via vårt spekulantregister bevakar vi marknaden åt tusentals köpare. Låt Bjurfors göra ditt livs affär – till en av de enklaste.

VÄRDE  
349:-

237 inspirerande  
sidor om  
italiensk matlagning

Bjurfors är en av de marknadsledande mäklarfirmorna i Stockholm, med ca 60 anställda. De stora framgångarna beror främst på en konsekvent genomförd arbetsmetod. I denna ingår bland annat Boagenten som i dagsläget har drygt 7000 registrerade spekulanter. Mäklarna backas upp av en omfattande marknadsföring och en stor organisation som skapar de bästa förutsättningarna för varje enskild affär. Den genomtänkta Bjurforsmetoden erbjuder inte bara kunderna trygghet och snabba resultat, den har även attraherat flera av Stockholms mest framgångsrika mäklare.

Erbjudandet gäller t o m 2009.12.31  
eller så långt lagret räcker.

Bjurfors Värmdö | 08-570 19 570 | varmdo@bjurfors.se | bjurfors.se



**BJURFORS**

# Tuff kommunbudget för nästa år

Den förda regeringspolitiken bildar mall också för Värmdö. Det underströks av Allians för Värmdö när de presenterar sin budget för 2010. Värmdö kommun ska fortsätta den inslagna vägen med att minska kostnaderna för den kommunala verksamheten. Men kärnverksamheterna ska säkras. Däremot finns ingen skattesänkning i sikte.

– Vi prioriterar kärnverksamheten inom socialsektorn, arbete, skola och vård, säger **Monica Pettersson (M)**, tillförordnad kommunstyrelseordförande, i sin budgetpresentation. Hon och allianskollegerna argumenterar också flitigt för vikten av att välfärdens kärna fungerar. De såg också regeringens extra stöd till kommunerna som ett direkt stöd för detta. Värmdös del av det extra stödet är drygt 28 miljoner kronor, vilket motsvarar ca 40 öre på kommunalskatten. Men dessa miljoner ska i första hand läggas till kommunens resultat, anser Värmdöalliansen.

– Vårt budgetförslag säkrar pengarna till den sociala sektorn både med mer pengar och med en buffert, underströk **Stefan Dozzi (KD)**. Han såg bekymmer med att många ungdomar i 18 till 25 årsåldern inte har så lätt att få jobb och att det kan föra med sig sociala problem. Därför är det viktigt att det finns en större reserv med pengar, anser han.

– Det är ingen expansiv budget vi presenterar, säger **Hans Lindqvist (C)**. Därför är vi glada över att nu kunna stärka resultatet och ha en extra buffert med regeringens nya pengar. Vi tryggar välfärden på det sättet, anser han.

**Peter Bondesson (FP)** är nöjd med tilldelningen till skolan i budgeten. Vi minskar sänkningen av skolpengen något, behåller Resurskolan och avstår från nedskärning i gymnasiet. Vi sparar inte på skolan helt enkelt, konstaterar han.

Monica Pettersson (M) ser som ansvarig för bland annat äldrefrågorna i kommunen också en ljusning för äldreomsorgen. Tillkomsten av äldreboendet i Ljung och ytterligare två miljoner kronor till hemtjänsten är viktiga delar i budgeten, menar hon. Ambitionen är nu att gå vidare och upphandla delar av hemtjänsten för att öka valfriheten för de äldre.

En annan viktig del i budgeten är att sänka kostnaderna för administrationen och att minska politikernas arvoden, redovisar Värmdöalliansen. Däremot finns inget utrymme för att betala av den nära två miljarder kronor stora låneskulden i kommunen. Frågan om att sälja av kommunala tillgångar, som Hans Lindqvist och Stefan Dozzi, tidigare gjort utspel om är inte längre aktuellt. Dock finns tankar om att sälja Värmdö simhall till någon hugad spekulant. Frågan ska utredas, framgår det av budgeten.

– I valet mellan att behålla fasta tillgångar eller rädda människor, sätter jag människorna främst, säger Stefan Dozzi.

Alliansens budget för 2010 blev också kommunfullmäktiges beslut, när klubban föll, sent på natten den 25 september. Med röstsiffrorna 28 – 18 klubbades merparten av de över 50 olika beslutspunkterna som hörde till budgetbeslutet. Den socialdemokratiska oppositionen drev en i stora stycken helt annan budgetlinje. Den stundtals mycket klargörande budgetdebatten i Värmdö kommunfullmäktige visade att det går en betydande skiljelinje mellan den styrande Värmdöalliansen och oppositionspartierna i sättet att se på ekonomin och framtiden. Ett antal knäckfrågor kunde därmed återremitteras till kommunstyrelsen genom oppositionens minoritetsrätt. I några fall



Representanter för Värmdöalliansen. Fr.v: Stefan Dozzi (KD), Monica Pettersson (M), Hans Lindqvist (C), Peter Bondesson (FP).

Bild IW

kunde dock kompromisslösningar skapa enighet mellan majoritet och opposition.

– Vårt budgetförslag visar en annan ekonomisk väg. Vi lägger mer pengar där det behövs, i skolan, till äldreomsorgen, socialtjänsten, samhällsplaneringen och till barn och ungas fritid. Genom att lämna "nånannanismen" och den kostnadsdrivande köp-sälj-organisationen i kommunhuset får vi till och med pengar över till att sänka skatten med 10 öre, menar oppositionsledaren **Lars Bryntesson (S)**. Men det förslaget till skattesänkning stöddes bara av Socialdemokraterna i omröstningen. De andra oppositionspartierna (V) och (MP) hade också helt egna budgetförslag. Debatten kom därför att i långa stycken att handla om hur pengarna kan användas på bästa sätt.

Text CHE

## Resultatet av kyrkovalet nästan klart

Den 20 september gick medlemmarna i Svenska kyrkan till val. Inom Värmdö kommun handlade det om att välja representanter till Kyrkomötet, Stiftsfullmäktige och de tre olika församlingarna. Slutligt resultat och personvalen väntas i mitten av oktober.

I valet till Kyrkomötet blev Socialdemokraterna största grupp med 71 av de 251 mandat och 11,8 procent av rösterna. Övriga nomineringsgrupper fick marginella förändringar.

I valet till Stiftsfullmäktige blev Moderata Samlingspartiet största grupp med 28 av de 91 mandat och 27,6 procent av rösterna. Även i detta val var det Miljöpartiet i Svenska kyrkan och Sverigedemokraterna som fick ökat väljarstöd.

I församlingsvalen fick Djurö, Möja och Nämndö församling kom en ny grupp in. Moderata Samlingspartiet gick från 64 till 45,7 procent, en minskning med 18 procentenheter och gick från 10 till 7 av de totalt 15 mandat. Samarbete för Djurö, Möja och Nämndö församling fick 36 procents väljareandel och tog 2 mandat. Ökyrkan i livets tjänst, fick 15,3 procent och tog 2 mandat.

Störst i Gustavsberg och Ingarö församling blev Vår Församling i Gustavsberg – Ingarö församling, som fick 66,8 procent och därmed 17 av de 25 mandat i kyrkofullmäktige. Den andra nomineringsgruppen, Brobyggarna i Gustavsberg – Ingarö församling, tog 33,2 procent och 8 mandat.

I Värmdö församling fick Kyrkan i Tiden i Värmdö församling 78,9 procent och tog 17 av de 21 mandat i kyrkofullmäktige. Den andra nomineringsgruppen, Samarbete för Värmdö församling fick 21,1 procent och 4 mandat.

Text CHE

# Nytt trygghetsboende i Värmdö, nu kan du ställa dig i kö



Foto: Bildarkivet / T. Andersson

Våra hyreslägenheter i Hemmesta är speciellt anpassade för att skapa en genomtänkt och trivsamt boendemiljö för dig som vill ha lite extra trygghet utan att behöva särskilt boende. Trygghetsboende innebär att bostaden och omgivningen är tillgänglig och anpassad för äldre. Det är nära till affärer och allmänna kommunikationer och det finns möjlighet att skapa en meningsfull tillvaro i gemenskap med andra.

Den nya kön till trygghetsboende i Hemmesta öppnade den första oktober på Värmdö kommuns

bostadsförmedlings hemsida och lägenheterna börjar fördelas den första november.

Det finns 20 lägenheter, de flesta på två rum och kök. Du ska ha fyllt 65 år för att få ställa dig i kö till lägenheterna, köavgiften är 200 kronor om året. Kön är öppen även för sökande från andra kommuner.

Kötiden räknas upp med en särskild åldersfaktor. Vid samma kötid går högst ålder först. Du behåller din köplats även om du tackar nej till ett erbjudande.

Kontakta bostadsförmedlingen:

Värmdö kommuns bostadsförmedling  
Kommuntorget  
Skogsbovägen 9-11  
Telefon: 08-570 470 70  
Hemsida: [www.varmdo.se](http://www.varmdo.se), under  
Genvägar - Bostadsförmedling

Hyresvärd:

VärmdöBostäder  
Telefon 08-570 399 00  
Hemsida: [www.varmdobo.se](http://www.varmdobo.se)



VÄRMDÖ KOMMUN

# Unga tränger på i planarbetet



Delar av ungdomsföreningen SubSurfers i Värmdö vill inte bli bortglömda i planeringen av centrala Gustavsberg och tog plats på dialogmötet i Skogsbo i augusti.

Öppet hus hölls i kommunalhuset Skogsbo om planeringen av centrala Gustavsberg. Ett tjugotal ungdomar från föreningen SubSurfers tog tillfället i akt att fråga var löftet om skatepark i Gustavsberg tagit vägen? Vi har väntat i tio år nu, blev det tuffa budskapet till de något överraskade politikerna.

Det blev onekligen en dramatisk vändning på mötet när plötsligt tjugotalet ungdomar med sina skateboards tågade in.

Samhällstekniska nämndens ordförande, **Peter Frej (M)**, tog snabbt till orda och meddelade lite nervöst att eventuella synpunkter skulle lämnas skriftligt och inte muntligt för att kunna

beaktas. Men ungdomarna stod på sig.

– Vi har väntat läge nu och är väldigt besvikna över att det i planeringen inte ligger någon skatepark som lovats oss, säger **Jonathan Boye Gustafsson**, ordförande i den reorganiserade föreningen Sub Surfers Värmdö. Vi vill veta när ni tänker uppfylla



SubSurfers ordförande i Värmdö, Jonathan Boye Gustafsson, ger sig på ett hopp för en skateboardpark i Gustavsberg. Den har han väntat på i tio år nu – så när kommer den?

sina löften. Och var tog de 800 000 kronorna vägen som ungdomstinget anslag till detta?

**Historien om en plats** att åka skateboards på är lika lång som trist. Efter att ha åkt på olika p-platser, i centrum och andra mindre bra ställen kom ett provisorium med en asfaltsyta till 2001/2002, där Gustavsbergsba-

det i dag ligger. På den kom några träramper från tävlingen Cross City Tour. Banan revs i samband med badbygget och trots anslag på 800 000 kr redan hösten 2004 har det bara pratats. Visserligen går det att åka på den nya rinken i centrum men där finns konkurrens med andra aktiviteter och några ramper finns inte. Så nu är måttet rågat bland de unga som på nytt organiserat sig i en ny förening. Men några svar kom inte. Istället ombads ungdomarna och deras förening att skriva sina synpunkter och sända dem till kommunen.

**I övrigt hade det** kommit ett 10-tal besökare som ville veta mer om Gustavsbergsplaneringen. Planförslaget är omfattande och innehåller en rad förändringar som kan leda till drygt 2 000 nya bostäder och runt 5 000 fler invånare i Gustavsberg. Något som kommer att påverka trafiken och miljön i området. Förslaget finns presenterat på kommunens hemsida ([www.varmdo.se](http://www.varmdo.se)) och för den som vill veta mer om ungdomarnas förslag finns länk på hemsidan ([www.subsurfers.se](http://www.subsurfers.se))

Text & bild: CHE



## Tänk på detaljerna

Små detaljer är avgörande för helhetsintrycket. Det får vi ofta propåer om på Värmdö Journalens redaktion. Nu senast var det en medborgare som kom in och tycker att våra fina kulturskatter håller på att förfalla.

– Varför är det ingen som bryr sig? undrar **Kurt Björklund**. Han är exempelvis irriterad över att det fattas en tegelsten i gaveln på huset för Värmdö Antik i hamnen. Och att det unika kvarnhjulets stenmur som vittrar sönder eftersom den inte är skyddad mot regn och fukt. Han var också upprörd över att Gula Byggningens fasad, ut mot Farstaviken, håller på att ramla av. Stora bitar puts från fasaden ramlar ned i gatan.

Små skavanker förstör ofta helheten. Här några exempel i Gustavsbergs Hamn som irriterar läsare.

– Det kanske låter lite gnälligt men jag vill verkligen att vi vårdar allt det fina som finns här i hamnen. Har också försökt ta kontakt med Landvik & Dahl, som förvaltar huset, men jag vet inte om någon lyssnar, säger han. Fast ibland går det att göra något, som det där med tegelstenen i gaveln. Där lyckades han hitta en ny och nu har butiksägaren lovat att mura in den, fast det huset egentligen ska skötas av Värmdö Kommun Fastigheter AB.

**Kanske har du** också någon liten detalj som irriterar? Exempelvis att porslinsbitar ur Paul Hoffs fina skulptur nedanför kyrkan faller sönder. Hör gärna av dig till oss på redaktionen.

Text & bild: CHE



Det särskilda boendet för äldre i Ljung ligger i området Haghulta mellan Ålstäket och Hemmesta.



Monica Pettersson får hjälp med bandklippningen av Edith Åhrling som bor på Ljung.



T.v: Kommunstyrelsens ordförande Lars-Erik Alversjö överlämnar en keramik katt av Lisa Larsson. Direkt bredvid Alversjö Carina Carlsson som är verksamhetschef på Ljung. T.h: Kommundirektören Magnus Hedenfalk står redo med sin present, en fyr i porslän.



Projektledaren Lisa Virén, Värmdö kommun, tar emot välförtjänta blommor av Monica Fransson, chef för kommunens utbildnings-, kultur- och äldrekontor. I mitten Carina Widmark, kommunens expert i äldre frågor.

## Hatten av för Ljung!

Det särskilda boendet Ljung invigdes den 1 oktober av **Monica Pettersson (M)**, ordförande i nämnden för äldre och funktionshinder.

– Jag är glad och stolt, Ljung har varit ett långdraget ärende innan vi nu är här för att inviga och jag hoppas att boende och personal ska trivas, sade Monica Pettersson.

**Henrik Borelius**, VD i Attendo, som driver verksamheten, underströk att Värmdö kommun är pionjär på nytänkande när det gäller anbudsfrågor och att kommunen är en av Attendos äldsta kunder. Han såg fram emot fortsatt gott samarbete.

**Så gott som** alla som tidigare bott på Hemmestahöjdens servicehus har valt att flytta med till Ljung. Personalen erbjöds att gå över till entreprenören Attendo som vann upphandlingen efter en noggrann täv-



Birgitta och Ninni stämde till allsång på invigningen.

lingsomgång. De allra flesta valde att följa med. – Beslutet om att bygga Ljung och lägga ut driften på entreprenad togs 2007. Många hårda och onödiga ord har sagts om hela projektet. Bråket om upphandlingen tycks ha lagts sig. Vi tycker att det är dags att lägga ner stridsyxan och glädja oss åt det nya Ljung och den fina miljön som skapats där.

Och att det drivs av en bra och engagerad personal, skriver Folkpartiet i Värmdö i ett pressmeddelande från augusti.

**I boendet finns** sammanlagt 56 lägenheter, fördelade på två våningsplan. Lägenheterna är uppdelade i sex enheter med vardera åtta till tio lägenheter. Varje enhet har gemensam matsal och dagrum. I anslutning till varje enhet finns tillgång till en gemensam uteplats alternativt balkong. På plan två finns en stor samlingshall.

**För att få flytta** till Ljung måste man ha omfattande vårdbehov och ett beslut från kommunens biståndshandläggare.

**Det särskilda boendet** erbjuder en attraktiv utemiljö med utsikt över natur och skärgård. Från vissa delar av anläggningen kan man skymta havet.

Text BIRGIT WAHRENBERG Bilder CHE, IW

# Som att spela tennis mot en osynlig motståndare

Planeringen av centrala Gustavsberg lägger en förlamande skugga över mindre, men väl så angelägna projekt. LG Nilsson är en som reagerat starkt över detta.

Medan politiker sover och förvaltningen tiger, bedriver vi en av kommunens största sociala verksamheter – utan att bli sedda! Gustavsbergs Tennisklubb (GTK) arbetar varje dag för folkhälsan genom att driva en effektiv idrotts- och motionsverksamhet för både unga och gamla av båda könen – av egen kraft och med egna resurser.

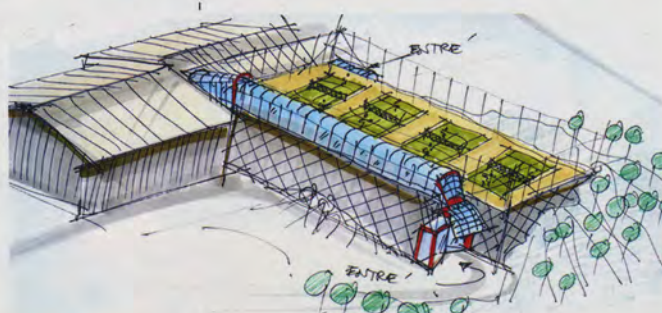
**Vi har drygt** 1300 medlemmar och är därmed den 8:e största tennisklubben i landet. Ingen annan tennisklubb i Sverige har så många medlemmar i förhållande till så få banor. Juniorsektionen består av ca 400 aktiva juniorer varav 40 procent är flickor. Vi växer varje år med 100 medlemmar och över 100 står i kö.

**I sex år** har vi haft behov av fler inomhusbanor och försökt att få kommunen att uppmärksamma vårt behov. Vi har gett förslag på hur vi skulle kunna bygga till befintlig hall, vi har visat exempel på hur och var vi skulle kunna bygga en helt ny hall, gärna i kombination med andra racketsporter och som resurs för allt från innebandy till pensionärsdans.

**Tillbyggnaden möttes** av näsrynningar från den då ansvarige arkitekten i kommunen. En annan tanke är att bygga en helt ny hall mellan Aspviksvägen och Simhallen. Det visade sig bli alltför dyrt.

**Men om vi** nu av ekonomiska skäl inte kan spränga för en ny hall intill Aspviksvägen, skulle vi inte på del av samma yta kunna lägga 2 banor i en tillfällig tälthall? Enligt löfte från de tidigare "Idrottsmiljonerna" har vi

Idéskiss tillbyggnad av tennishall.  
Idéillustration: Arkitekt Björn Ollner



400-500.000 kr inestående till en utebana. Denna peng skulle kunna läggas på en markberedning. Fördelen är att vi inom ett rimligt tidsfokus skulle kunna lösa våra kapacitetsproblem. När vi väl byggt ny har vi redan skapat en verksamhet (beläggingsmässigt) som från dag ett kan fylla den nya hallens kapacitet. När tälthallen plockas ned, kan den beredda marken användas till allt från parkeringsyta, utebanor eller aktivitetsytor passande i området. Dvs investeringen är motiverbar för alla.

**Förvaltningen tyckte** att det var intressant. Kommundirektören lovade att vi skulle bli kontaktade i april för att se på – och förhoppningsvis lösa – detta. Sedan dess har vi inte hört någonting! Var finns politikerna? De har väl som vanligt krupit under några stenar medan vi arbetar för våra små och stora medlemmars bästa med en daglig verksamhet, med lägerresor, med träningar på andra platser, med tennisresor, Året om, från sju på morgonen till elva på kvällen.

**Nu är vi** ärligt talat förbannade över kommunens likgiltighet för vad vi står för och vad vi utträttar. Det nya arbetet med detaljplanen har lagt sig som en våt filt över centrala Gustavsberg – där utvecklingen ligger i händerna på Villeroy & Boch, Dag Landvik och andra fastighetsägare och entreprenörer som kommunen inte har kraft och medel att styra.

**Ungdomsgården "Ettan" läggs** ned till förmån för en lösning som gör att man radikalt tappat besökande ungdomar. Brutna löften från veliga politiker kantar icke-processen. Brottsligheten, skadegörelsen, vilsheten och otryggheten sprider sig när varken politiker eller förvaltning signalerar att de tar ungdomarna på allvar – att de syns och finns. Med 3-4 nya banor till skulle vi kunna bli störst eller näst störst tennisklubb i Sverige. Vad skulle inte detta innebära för kommunens varumärke. Ena dagen finns det politiska löften och stöd för t.ex en bandyhall (som också skulle kunna vara ett profilskapande projekt för kommunen). Andra dagen förklaras det som helt omöjligt.

**Jag själv** (och andra inom GTK) som arbetar och är engagerade i andra kommuner, vet att ärenden inte behöver hanteras på detta likgiltiga och handlingsförlamade sätt. Det är svårt att vara stolt över Värmdö idag. Men snart är det val igen...

LG NILSSON  
GTK, Gustavsbergs IF FK,  
Handelskammaren i Nacka Värmdö,  
Kommunikatör och  
Affärsutvecklare, Författare, Visionär  
och Obotlig optimist



## Vi är inte nöjda förrän du är nöjd



# SYNSAM

www.synsam.se

MODINS OPTIK SYNSAM • VÄRMDÖ KÖPCENTRUM 08-570 345 50  
ÖPPET VARD. 10-19 LÖRD. 10-16 SÖND. STÄNGT



# Gustavsbergsvänner grillade politiker

Det blev en rak och intressant diskussion när hembygdsvänningen Gustavsbergs Vänner ordnade politikerutfrågning den 6 september i Gustavsbergsteatern.

– **Vad händer** med vårt kära Gustavsberg, frågade föreningen, med anledning av det omfattande program för centrala Gustavsberg som Värmdö kommun nu presenterat.

**På plats** fanns de sju partierna som ingår i Värmdö kommunfullmäktige och som inledningsvis sa sig vara väldigt överens om Gustavsbergsplaneringen. Stor enighet fanns om att Gustavsberg är värt att satsa på och att planförslaget väl stämmer med kommunens framtidsvision. Men under diskussionens gång kunde skönjas en del skillnader i olika detaljer av förslaget. Intrycket var dock att alla politikerna var intresserade av att lyssna och att de gärna vill ha många synpunkter under remissarbetet.

**Något hettade** det till när frågan om att öppna vägen till centrum mellan kyrkan och pastorsexpeditionen kom upp. Publiken var i den och en del andra trafikfrågor mer tveksamma till förslagen än politikerna. På den raka frågan om inställningen till ett höghus på närmare 200 meter i fabriksområdet, var det egentligen bara vänsterpartisten som kunde tänka sig det under vissa ”villkor”, som han uttryckte det. Men den frågan finns inte alls med i förslaget och var enligt politikerpanelen en ”icke fråga”. Diskussionen blev också livlig under ming-



Det blev livliga och givande diskussioner i pausen under politikerdebatten som ordnades av Gustavsbergs Vänner i Gustavsbergsteatern om centrala Gustavsberg.

Bild IW.

elpausen där många passade på att komma med synpunkter. Mötet leddes på ett utmärkt sätt av utfrågaren **Carl Fridh**. Han lotsade neutralt frågorna från föreningen och publiken till panelen som bestod av: **Peter Frej (M)**, **Ursula Magnusson (FP)**, **Lars Alenfalk (C)**, **Diana Zetterberg-Rogers (KD)**, **Yvonne Blombäck (MP)**, **Bertil Krakenberger (V)** och **Annika Andersson Ribbing (S)**. **Publiken** var också mycket nöjd och tyckte att den här typen av debatt både var trevlig och lärorik, så fortsättning lär nog följa.

Text CHE

**VÄRMDÖ  
ARKITEKTER**



Det lokala, personliga arkitektkontoret.

Vi erbjuder alltid en första gratis konsultation.

Värmdö Arkitekter AB  
Tyra Lundgrens väg 6  
Gustavsbergs hamn

Eva Lindström A msa  
070 496 93 53  
Lotta Stokstad A msa  
070 415 89 27  
[www.varmdoarkitekter.se](http://www.varmdoarkitekter.se)

**EXBO** Örhammar  
Mäklartjänster AB

Rekommenderade Mäklare • 0708-16 88 85



**SÄLJTANKAR =  
FRI VÄRDERING**

**08-571 688 85**

Aukt. Fastighetsmäklare  
**Clarence Örhammar**

[www.exbo.se](http://www.exbo.se)

## Hus sökes!



**Villor, fritidshus, sjöställen,  
kedjehus, radhus, tomter**

Vi har nu mycket stor efterfrågan på alla typer av fastigheter inom Värmdö och Nacka kommun.

- Prisgaranti och en omfattande marknadsföring
- Fri värdering och juridisk rådgivning
- Snabb, effektiv, diskret och personlig handläggning
- Alla prislägen av stort intresse, även exklusiva sjöställen
- Se vår hemsida [www.husnet.nu](http://www.husnet.nu)



**Värmdö Mäklarbyrå**  
Aukt. Fastighetsmäklare Etabl. 1978

Kontor Värmdö: 571 686 00 • Kontor Stockholm: 722 03 22  
• [www.husnet.nu](http://www.husnet.nu)

# Möjlig mark för hyresbostäder i Gustavsberg utreds

VärmdöBostäder AB har inventerat möjlig mark i Gustavsberg att bebygga med nya hyresbostäder. Inventeringen omfattar totalt 27 områden.

**Bolagsstyrelsen** har beslutat att hos Värmdö kommun begära en bedömning av vilka av dessa områden i inventeringen som kan vara lämpliga för nya hyresbostäder. Det är WSP Stadsutveckling som gjort inventeringen på uppdraget av VärmdöBostäder. Styrelsen har uppdragit till bolaget att i det fortsatta arbetet med förtätningar prioritera områden där tidsaspekten är mest gynnsam för ett genomförande. Förtättningsprojektet ska resultera i ett antal nya detaljplaner som gör det möjligt att uppföra nya hyresbostäder i Gustavsberg. Förtättningsprojektet ska göras i nära samarbete med företrädare för kommunen. Bolagets granskning av områdena har resulterat i följande prioritering:

**Markörplan:** Området, som ägs av VärmdöBostäder, är centralt beläget i Munkmora. Här finns bl a livsmedelsbutik och parkering. Platsen omgärdas av VärmdöBostäders hus och förbinds till Skyttevägen via Markörstigen. Gång- och cykelväg finns ner mot Gustavsbergs Centrum. Platsen behöver rustas upp och kompletteras med ny bebyggelse.



Markörplan, perspektiv mot väst

**Skyttevägen Norra:** Markägare är VärmdöBostäder. Området utgörs av en parkeringsplats. Här skulle bostadsbebyggelse kunna skapa ett tydligare gaturum med alléplanteringar. Samspel kan ske med Meitens väg.



Skyttevägen med befintliga bostadshus i bakgrunden.

**Skeviksvägen:** Markägare är VärmdöBostäder. Området sluttar ner mot Skeviksvägen. I norr och öst finns bostadshus som tillhör VärmdöBostäder. Ett antal hus kan uppföras i liknande stil som husen på Harry Petterssons väg.



Skeviksvägen, föreslaget område i bildens centrum.

**Gamle Svartens väg:** Markägare är VärmdöBostäder. Gamle Svartens väg ligger i västra Hästhagen i ganska kuperad terräng. Platsen kan bebyggas med punkthus eller lamellhus längs vägen.



Gamle Svartens väg, föreslaget område till vänster.

**Hästhagsvägen:** Markägare är VärmdöBostäder och Värmdö Kommun Fastigheter AB. Området ligger centralt i Hästhagen. Terrängen är något kuperad. Platsen kan fungera som expansionsområde för servicehuset Gustavsgården. En annan möjlighet är att komplettera området med bostadshus, t ex seniorboende,



Hästhagsvägen, föreslaget område i bakgrunden till vänster.

**Ösbyskolan Östra:** Markägare är Värmdö kommun. Området ligger öster om Ösbyskolan i kuperad terräng. I söder finns ett specialboende. Det är cirka 200 meter till

Värmdö Köpcentrum. Ny bostadsbebyggelse ligger nära skola, kommunikationer och kommersiell service. Hänsyn bör tas till viltstråk.



Ösbyskolan, föreslaget område rakt fram efter Ösby skolväg.

**VärmdöBostäder** ska under hösten presentera några byggidéer. Byggstart beslutas i särskild ordning av bostadsbolaget efter att kommunen godkänt och antagit detaljplanerna.

**Per Naess (M)**, styrelseordförande i VärmdöBostäder:

– **Målsättningen** är att bygga mindre lägenheter enligt bolagets ägardirektiv. Ett kvalitetstänkande ska samtidigt också fortsättningsvis styra vårt byggande.



Per Naess (M).

**Jösta Claeson**, gruppledare för S i styrelsen:

– **Då det gäller Markörplan** är den befintliga bebyggelsen på Nelsonstigen och Markörstigen i akut behov av en genomgående upprustning. De boende uttrycker också en oro för hur området som sådant utvecklas. Kan dessa frågor lösas i samband med en förtätning så är det bra annars är det bara att göra ont värre.

– Skeviksvägen är möjlig för en varsam bebyggelse. Då det gäller Hästhagen är det ritat och byggt utifrån en genomtänkt idé och den får inte äventyras. Ösbydalen skulle lämpa sig mycket bra för nybyggnation och är väl kanske inte direkt att ses som en förtätning då det är ett nytt område som ska uppföras. Viktigt är att planering och projektering av nya områden omedelbart kommer igång och inte skjutas på framtiden med hänvisning till förtätningarna, framhåller Jösta Claeson

– Dessa förtätningar är bra men tillfredsställer bara en bråkdel av det behov av nya lägenheter som finns i kommunen.



Jösta Claeson (S).

# VärmdöBostäder miljöatsar Biobränsle i Hemmesta panncentral

VärmdöBostäder övergår nu från olja till biobränsle för uppvärmning av bostäderna och skolorna i Hemmesta centrum. Åtgärden ingår i bolagets miljöatsning med inriktning mot förnyelsebar energiproduktion.

**Panncentralen värmeförsörjer** idag samtliga skolor i Hemmesta och bolagets 393 lägenheter i Hemmestahöjden och Torshäll och de fyra punkthusen vid Skärgårdsvägen.

**Den nya pannan** finns nu på plats tillsammans med ett bränslelager (silo) och en ny 26 meter hög skorsten.

**Bioibränslespannan** på 1,25 megawatt ersätter oljeeldningen. Vid mycket kallt väder ska en av de två befintliga oljepannorna finnas kvar för stöttning då värmebehovet är som störst (spetslast). Sommartid, då panncentralen stängs, produceras varmvatten för bostäderna genom de separata frånluftsvärmepumpar som installerats i bostadshusen. Under samma tid förser separata elpannor skolokalerna inkl. gymnastikhallen med varmvatten.

**Råvaran** i förbränningen är träpellets som levereras med lastbil och fylls och lagras i silon som rymmer 80 kubikmeter. Lastbilen angörs via tillfartsvägen till skolan. Iblåsning till silon sker på en nyanlagd avlastningsficka mitt för den stora parkeringen vid infarten till skolan. Biobränslepan-



Den nya biobränslepannan är inbyggd i panncentralbyggnaden.

Bild VBAB

nan är inbyggd i en panncentralbyggnad på balkfundament placerad invid befintlig panncentral. Den nya pannan tas i bruk i höst då eldningsäsongen börjar.

**Den nya biobränsleanläggningen** kostar drygt sex miljoner kronor.



Björn Blomkvist

– **Jag** är både glad och stolt över att vår nya värmepanna nu är på plats. Det är en stor miljö- och energisatsning som VärmdöBostäder nu gör, säger VärmdöBostäders VD **Björn Blomkvist**.

– **Vi räknar** med att den här mångmiljonsatsningen inte bara innebär en väsentlig förbättring av vår gemensamma miljö utan också att våra hyresgäster får en både bättre och billigare värme.



Uppmontering av den 26 meter höga skorstenen på Hemmestahöjden.

Bild IW

## Från ungflickshotell till 29 nya bostadsrätter

**Huset Åkerlyckan** på Skärgårdsvägen mitt i centrala Gustavsberg, numera rivet, byggdes 1939 och ritades av KF-arkitekten Olof Thunström. Fastighetsägare var då Gustavsbergs Fabriker.

**Det planerades** för män men kom att hyras ut till kvinnliga anställda vid Gustavsbergfabriken. Lägenheterna var inte lika välutrustade som deras motsvarighet i Skogsbo. I Åkerlyckan var hygienutrymmena gemensamma och fanns på varje våningsplan och i källaren. I bottenplanet inrymdes också en restaurang som dock inte var särskilt framgångsrik. De gemensamma utrymmena låg i en vinkel mot lägenheterna. Ett mönster som kom att upprepa sig i ungarshotellet som

senare byggdes strax bredvid på Mariagatan 13. Åkerlyckan byggdes om 1958 med sexlägenheter, fotvård, hårsalong och förskola.

**Huset revs** för ett par år sedan. Fastigheten ägs numera av Åkerlyckan Fastigheter AB, ett dotterbolag till Arne Dufva Förvaltnings AB. Området har nu 29 nyuppförda bostadsrätter fördelade på två till fem rum och kök.

Vad är en "åkerlycka": Hämtat från en artikel i Google: "I en äldre betydelse var "lycka" beteckningen på "inhägnad mindre åker eller äng, enskilt ägd och nyttjad". Ett ord som "åkerlycka" kan man väl också fortfarande se förekomma." (Red anm)

# Visit Värmdö på visit hos Lars Berlin



Några från styrelsen i Visit Värmdö Ideell förening träffade Lars Berlin, nye näringslivschefen i kommunen. Fr.v: Magdalena von Rosen (Stockholm skärgårdsstugor), Eva Bergström (Värmdö Föreningsråd), Ragnar Flink (Hotell Blå Blom), Åsa Levén (Siggesta Gård), Lars Berlin, Elisabeth Dingertz (Café Sjöstugan, Lillsved). Saknas på bilden: Birgitta Wahlberg (Wahlborg förlag), Malin Öh (Värmdö församling), Åke Axelsson (Strömma Hembygdsförening), Pirre-Michael Egholt (Kajakeriet Ingarö), Birgit Wahrenberg (Värmdö informationstjänst).

Bild IW

Visit Värmdö Ideell Förening är turistföretagarnas organ lokalt i kommunen och jobbar med nätverkande mellan medlemmarna och hjälper medlemmarna att synas via hemsida, information etc. Föreningen ska också påverka, driva och stötta kommunen, partners och andra intressenter för att öka besöksnäringen i Värmdö.

– Vi ska också jobba både med praktiska frågor och projekt som gäller här och nu samt även med framtida utvecklingsfrågor och projekt, säger Ragnar Flink, föreningens ordförande. Just nu arbetar vi att få turistiskt projektstöd från länsstyresen. Vi planerar också att ha en nätverksträff i november.

Några ur föreningsstyrelsen träffade nyligen näringslivschefen i Värmdö, Lars Berlin.



Kulturskolans rektor Arne Almroth bjöd upp till vals.

Det var ett välbesökt och spännande avskedsmingel i Gustavsbergs Porslinsmuseum för Värmdös förre näringslivschef Birgitta Hansson. Arbetskamrater, företagare, entreprenörer, kulturfolk och politiker skyttade i vimlet. Och många presenter och blommor överlämnades.

Efter 25 år i kommunen har nu Birgitta tillsammans med sin fa-



Författaren Gösta Arvidsson uppvaktade Birgitta med blommor och present.

milj flyttat tillbaka till sitt ursprung vid släktgården Sörskog i Berg norr om Växjö. Hon har arbetat mer än halva sitt arbetsliv i Värmdö kommun, de flesta åren som chef för det som tidigare kallades kulturförvaltningen.

De sista två åren var hon kommunens näringslivschef, en tjänst som hon med stor framgång lyckats etablera bland lokala företagare.

Bild IW

Det var ett inspirerande och värdefullt möte. Lars Berlin som arbetat med bl a näringsliv och besöksnäring i Gislaveds kommun kom med många fina idéer och uppslag. Han underströk att antalet arbetstillfällen inom besöksnäringen rent generellt är större än inom andra näringsgrenar i landet. På mötet kunde samtidigt Visit Värmdö Ideell Förening presentera sig själva och sina projekt.

Text BW

## Stuguthyrare inspireras av Danmark

Magdalena von Rosen från Stockholm skärgårdsstugor, värmdöbo och styrelsemedlem i Visit Värmdö Ideell Förening har besökt Danmark för att utveckla sin stugverksamhet. Resan avslutade ett projekt för kunskapsutveckling bland stuguthyrare i Sverige som föreningen Turism i Sverige, FörTur, drivit. Målet är att erfarenheterna från förebilden Danmark ska göra svensk stuguthyrning bättre.

– Det var inspirerande av få ta del av danskarnas erfarenheter och att se deras stuganläggningar och jag fick många nya insikter för att utveckla min stuguthyrning och Värmdö som besöksdestination, säger Magdalena von Rosen,

Stuguthyrare från olika delar av Sverige besökte sju anläggningar i Danmark. Att resan gick till Danmark beror på att stuguthyrarna där har kommit långt när det handlar om bl a marknadsföring, samverkan samt hög kvalitet på stugorna. Resan var en del i ett projekt som delvis finansieras av Jordbruksverket och startades för att utveckla stugturismen i Sverige. I satsningen har FörTur valt ut ett antal stugförmedlare i Sverige som ska kunna utvecklas och bli förebilder för resten av landet.



Avskedsmingel med Birgitta

Birgitta Hansson, avgående VD för Gustavsbergs Porslinsmuseum och Kjell Löw, museichef.

Det var knöckfullt med uppvaktande gäster i Gustavsbergs Porslinsmuseum.



För dig som är företagare i Värmdö



# Företagarträff

Vi ses 10 november  
på Lillsveds folkhögskola kl. 10.00 – 15.00

Kostnad 400 kronor, förmiddagsfralla, lunch och eftermiddagskaffe ingår  
även ett bord att presentera ditt företag på ingår.

Spännande aktuella föreläsningar

**Mats Gabrielsson, ordf GIAB AB**

Känd bl.a. från Draknästet på svt

**Nätverkande – Kontakter – God mat**

Anmäl dig på [www.affarerivarmdo.se](http://www.affarerivarmdo.se) under fliken Företagarträffen

Har du frågor

kontakta Jan Örtenblad på [janne@affarerivarmdo.se](mailto:janne@affarerivarmdo.se) tel:070-4000 3000

Sista dag för anmälan är onsdag 4 november

**Arrangör: Näringslivsrådet i Värmdö**

Värmdö kommun, Värmdö Företagarförening, Företagarna Nacka-Värmdö,  
Nacka-Värmdö Nätverk, Stockholms handelskammare,  
Företagarna Skärgården, Nyföretagarcentrum, Visit Värmdö m. fl.

# Slipp biltullar och broavgifter

Affärer i Värmdö är nätverket -, mötes- och arbetsplatsen för dig som vill slippa biltullar och broavgifter. Det skrev Sofia Cerne med medarbetare i en inbjudan till höstens premiärträff. Kom och låt dig inspireras och göra bra lokala affärer för visst är det så att du gärna vill hitta en lokal samarbetspartners, leverantör eller rent av en kund, står det vidare.

Mötesplatsen var denna gång i Galleri Tillfället, Gustavsbergs Centrum.

Drygt ett 20-tal företagare och representanter för Värmdö kommun fanns på plats. Här fanns möjlighet att träffa andra företagare och få inspiration och hjälp med att bilda lokalt nätverk.

– Nätverket har träffats tre gånger och växer hela tiden, behovet av att göra lokala affärer är stort, säger Sofia Cerne från Stavnäs företaget Kerasos som bl a arbetar med utbildnings- och föreläsningssamhet, affärsutveckling och coaching samt projekt av olika slag.



På träffarna får deltagarna presentera sig och sitt företag och vad man har för problem för dagen att lösa. Presentationsmaterial och visitkort går bra att ta med. Här berättar Birgitta Fors från värmdöföretaget Con-Forza Grafisk produktion & Info om sin verksamhet.

Bil IV

## Hundra år sedan storstrejken

På många orter i Sverige så uppmärksammas i år att det har gått 100 år sedan storstrejken 1909. Liksom nu så rådde en djup lågkonjunktur och 220 000 arbetare hade gått ut i strejk och 80 000 arbetare lockoutades.

Några möjligheter till ordnad och sanktionerad strejk hade inte de cirka 800 arbetarna vid porslinsfabriken i Gustavsberg 1909 eftersom fackföreningen bildades först 1919.

Men 1850 inträffade något som kom att kallas för "Gustavsbergssupproret". Bakgrunden var att supandet var utbrett och arbetarna tog sig gärna en rast lite då och då. Det här sågs naturligtvis inte med blida ögon av fabriksledningen. De anställde en tysk disponent för att förbättra arbetsdisciplinen och för att lägga om produktionen.



Fabrikens norra del. Tuvan. Kasern, Vattenkvarn, från Kvarnberget omkring 1870.

VÄRMDÖ KOMMUNS BILDARKIV

Grindar som sattes upp, och som tvingade arbetarna att passera förbi en vakt, var inte direkt populära och en natt så lyftes grindarna av. Om inte någon skyldig till detta anmäldes eller angavs så skulle utdömas en kollektiv bestraffning och alla arbetare skulle bötfällas.

Arbetarna lade ner arbetet och tågade med en röd och vit fana till närmaste krog sjungande Marseillaisen. Vid återkomsten till fabriken blev det bråk och disponenten drogs ner och fick ett par slag. Under några dagar var det stopp i produktionen. Huvuddelen av arbetarna tvingades efter hot om uppsägning tillbaka till arbetet. Tjugosju av arbetarna ställdes inför rätta för anstiftan till upplopp.

Källa: Uppsats av Ken Bjerregaard: Brukspatroner och porslinsarbetare.

Text LENNART KARLSSON



# DONA



## Secondhandbutik

**Ny höstgarderob!**

**ÖPPET**  
TISDAG 10 - 17  
ONSDAG 10 - 17

**Kilopris på böcker!**

Gustavsbergsvägen 2, Kullen  
[www.varmdoforeningsrad.se](http://www.varmdoforeningsrad.se)  
[www.donasecondhand.se](http://www.donasecondhand.se)  
Tel 570 101 64

**Följ med oss ut i natten!**  
**Värmdö Nattvandrare [www.nattvandra.nu](http://www.nattvandra.nu)**

# Sanitetsfabriken kvar i Gustavsberg

En delegation från Värmdö kommun har träffat koncernledningen för Villeroy & Boch i Tyskland. Företaget gav besked om att de kommer att behålla tillverkningen av sanitetsporcelain i Gustavsberg och att de drar tillbaka en stor del av det varsel som lades i våras.

– Nu har vi fått besked om att företaget kommer att fortsätta sin verksamhet, inklusive produktion, här i Gustavsberg, vilket är mycket glädjande. Merparten av de anställda får vara kvar och man häver en stor del av varslat, vilket borde vara unikt i dagens konjunkurläge, säger kommunstyrelsens ordförande **Lars-Erik Alversjö** (M) och oppositionsrådet **Lars Bryntesson** (S) i ett gemensamt uttalande.

Av de 220 som varslades om uppsägning i våras får 140 behålla jobben.

– Personalen är informerade. Sedan varslan lades i våras har vi haft kontinuerliga kontakter med Arbetsförmedlingen (jobbsökarkurser), Trygghetsrådet och Värmdö kommuns Centrum för arbete och studier (CAS), säger **Peter Larsson**, VD för Villeroy & Boch Gustavsberg AB.

**Björn Fredblad**, ordförande i IF Metall på Gustavsbergfabriken:

– Från vår sida är det glädjande att en del av produktionen behålls. Men det är svårt att känna riktig glädje när närmare 75 av våra kamrater får lämna företaget.



**Kommunens arbete med** att utveckla Gustavsberg för att skapa en mer attraktiv miljö för boende, arbete, kultur, service och rekreation pågår för fullt. Under sensommaren har ett förslag till planprogram varit ute på samråd och

## Konsumentvägledning

När du har frågor om dina rättigheter som konsument, exempelvis vid köp av varor eller tjänster, är du välkommen att ringa till konsumentvägledarna på Kommuntorget i Värmdö kommun. Vi ger också råd om vad du bör tänka på när du anlitar hantverkare. Tel: 08-570 470 70 eller mail: [varmdo.kommun@varmdo.se](mailto:varmdo.kommun@varmdo.se)

## Energirådgivning

Vill du få tips om hur du kan minska dina energikostnader och miljöpåverkan för din energianvändning, kontakta kommunens energirådgivare, som hjälper dig med detta och mycket mer. Tel: 08-29 11 29, mån-fre kl. 09.00-17.00 eller gå in på [www.energiradgivningen.se](http://www.energiradgivningen.se)



Delegationen som träffade koncernledningen för Villeroy & Boch i Tyskland. Fr.v: Lars-Erik Alversjö (M), kommunstyrelsens ordförande i Värmdö, Peter Larsson, VD för Villeroy & Boch Gustavsberg AB, Magnus Hedenfalk, kommundirektör i Värmdö och Lars Bryntesson (S), oppositionsråd i Värmdö.

Bild IV

tanken är att programmet ska antas av kommunfullmäktige i november. Därefter kan detaljplanarbetet inom fabriksområdet starta.

**Villeroy & Boch Gustavsberg AB**, som driver porslinsproduktionen i fabriken i centrala Gustavsberg, är i stort behov av nya, moderna lokaler. De äldsta delarna i nuvarande fabrik är från 1930-talet. Företaget behöver en ny högteknologisk produktionsfabrik som kan stå sig i internationell konkurrens. När kommunen nu ska detaljplanlägga fabriksområdet skapar det möjlighet för Villeroy & Boch Gustavsberg AB att sälja den fastighet där fabriken ligger i dag och bygga en ny fabrik inom Ekobacken, på mark som man redan i dag äger. Det här frigör exploateringsytor i fabriksområdet i Gustavsbergs centrala delar.

**När bygget av** och flytten till de nya fabrikslokalerna kan börja vägar inte Peter Larsson exakt säga.

– Planering pågår, det handlar om när byggkonjunkturen vänder och när vi får fram tillräckligt med kapital, menar Peter Larsson.

– **Vi i delegationen** är nöjda med resultatet av förhandlingarna med Villeroy & Boch och ser nu fram emot fortsatta diskussioner kring utvecklingsarbetet i fabriksområdet, säger Lars-Erik Alversjö och Lars Bryntesson.

# Värmdö sist i årets servicemätning

När resultatet av årets servicemätningar presenterades den 28 augusti hamnade Värmdö kommun sist av de 47 kommuner som ingår i samarbetet Stockholm Business Alliance (SBA).

– Det är givetvis mycket tråkigt att ligga sist, vi har uppenbarligen en hel del att ta tag i när det gäller dessa områden, säger **Magnus Hedenfalk**, kommundirektör. Det är visserligen en klen tröst, men vi ska inte glömma att helhetsbetyget ger oss godkänt.

**Vartannat år genomför** Stockholms stads utrednings- och statistikkontor (USK) i samarbete med Statistiska Centralbyrån (SCB) på uppdrag av SBA en mätning av företagens uppfattningar om kommunernas service inom fem olika verksamhetsområden för myndighetsutövning. De områden som mäts är brandtillsyn, serveringstillstånd, markupplåtelse, miljötillsyn och bygglov.

Begreppet service har i undersökningen en tydlig definition och omfattar tillgänglighet, information, bemötande, kompetens, rättssäkerhet och effektivitet. 230 företag har deltagit i undersökningen, de flesta är nyetablerade. Det är företag som aldrig tidigare haft en kontakt med kommunen som blir erbjudna att delta i undersökningen. Varje deltagande kommun får ett betyg enligt modellen Nöjd-Kund-Index (NKI). Högst betyg i år fick Trosa kommun med ett NKI på 76, Värmdös betyg är 55. Gränsen för godkänt går vid 40. Ingen av de deltagande kommunerna låg under den nivån.

För att bli betygsatt inom varje enskilt verksamhetsområde behövs minst tio svar. I Värmdö har endast områdena miljötillsyn och bygglov kvalificerat sig för ett eget NKI. Jämfört med förra mätningen

2007 har miljötillsyn ökat med 7 betygssteg, bygglov har däremot minskat med 5 steg.

– Vi har fått mycket kritik för vår tillgänglighet, säger **Carina Molin**, bygg- och miljöchef i Värmdö kommun. Nu planerar vi att förbättra det här området med bland annat en modernare lösning för telefonin. Vi behöver också se över våra rutiner när det gäller hantering och svarstider av e-post.



Hans Lindqvist.

**Hans Lindqvist (C)**, ordförande i kommunens näringslivsråd:

– Vi måste bli bättre i fråga om bemötande och tillgänglighet gentemot företagen och vi måste stärka servicenivån på alla områden.

– Värmdös företagare ska känna att vi verkligen bryr om dem. Går det inte att ge ett svar på en gång skall man säga det, hänvisa till rätt person eller återkomma senare.



Lars Berlin.

**Den 1 september** började **Lars Berlin** som ny näringslivschef i Värmdö. Han kommer närmast från en liknande tjänst i Gislaveds kommun.

– Det ska bli en stimulerande utmaning att arbeta i Värmdö, säger Lars Berlin, särskilt som ett sådant här resultat bara kan utvecklas åt ett håll – till det bättre. Jag vet ju att det finns andra undersökningar där vi, till skillnad från denna, ligger högt. Till exempel hade Värmdö bland det högsta antalet nystartade företag av alla kommuner i Sverige förra året, vilket är positivt för tillväxten.

**Lars Berlin** kommer inledningsvis att arbeta med frågor kring utvecklingen av centrala Gustavsberg, Ekobacken och besöksnäringen

punkt blir att besluta om ev. nya stadgar. Vi i styrelsen tycker att det reviderade stadgeändringsförslag som lagts fram ser bra ut.

**Något som ser mindre bra ut** är att Posten på Värmdö och i Nacka bestämt sig för att avskaffa tömning av postlådor kl. 19.00. Den främsta orsaken är att posten vill bidra till sänkning av koldioxidutsläppet samt hinna leverera posten till terminalerna tidigare så att den kan gå med tåg istället för med flyg. Det blir fortfarande möjligt att posta till kl 19.00 fast då får man lämna in i Postens Företagscenter i Mölnvik.

## • Tillsammans är vi starka!

Vi samverkar med kommunen och andra aktörer för att företaget i Värmdö kommun ska vara så enkelt och framgångsrikt som möjligt. Vi finns bl.a. representerade i kommunens **Näringslivsråd**, där för vi fram aktuella frågor för dig som företagare. **Marknadsföringsgruppen** jobbar med information och genomför olika aktiviteter. Vill du bidra till detta arbete kontakta Sofia Cerne 070-938 44 61 sofia@kerasos.se

**Bli medlem du också** Mer information om föreningen på [www.vff.a.se](http://www.vff.a.se) Kansliet är bemannat av **Renata Srba** 08-570 222 85, hon kan svara på det mesta.

## • Kommande styrelsemöten

Måndag 5 oktober, måndag 2 november, måndag 7 december 18:30, Kansliet.

Kansliet: Haghultahuset, Fruviksvägen 2-6, Värmdö. Öppet: tisd-torsd kl 8.00-14.00 Tel 570 222 85 Fax 570 222 95 E-post: [kantoret@vff.a.se](mailto:kantoret@vff.a.se) VÄRMDÖ [www.vff.a.se](http://www.vff.a.se)

Annons

## NYTT FRÅN VÄRMDÖ FÖRETAGARFÖRENING



Värmdö Företagarförening – Din lokala företagarsorganisation är en oberoende, ideell näringspolitiska organisation med uppdrag att främja företagsamhet i Värmdö kommun.

- Nya medlemmar
- Bengans Handtext & Reklam, Ingarö
- Correct Link Stockholm, Gustavsberg

### • Ordförande har ordet

**Hoppas alla** haft en skön sommar att minnas för nu är väl alla tillbaka på sina arbeten. Vad vi i styrelsen för Värmdö företagarförening varit sysselsatta med är bl a Årets Företagarträff, som i år sker på Lillsveds gymnastikfolk-högskola, närmare bestämt den **10 november kl 10.00-15.00**, håll utkik efter annonser i NVP. Det är ett ypperligt tillfälle för dig som företagare att bredda kontaktnätet eller skaffa nya kunder eller leverantörer.



**Något som** bestämdes på förra årsmötet, var att se över stadgarna, så att dessa anpassas till dagens förutsättningar. Det kommer att kallas till ett extra årsmöte under januari där enda

VFF

[www.vff.a.se](http://www.vff.a.se) för hjälp nära dig

VFF



# Polisbåtskontor i skärgården

Detta med polisens synlighet i samhället diskuteras ibland i skärgården. Visst syns polisen ibland även här, men inte alltid när det behövs och ibland känns det väldigt, väldigt långt till närmaste polisstation. Men nu blir det ändring på det!

**Under udda veckor** från juni är sjöpolisen tillgänglig för allmänheten på de större öarna enligt ett rullande schema. Under en timme ligger båten förtöjd vid ön och vem som helst kan gå dit och utträta ärenden, ställa frågor eller anmäla något man sett eller hört.

**Den 14 juli kom** skärgårdens mobila polisstation till Möja på sitt första besök. Länspolismästare Carin Götblad var med ombord vid de första strandhuggen och berättade gärna om att det här var en efterlängtat satsning som man hoppades kunna fortsätta med åtminstone fram till årsskiftet. Sedan görs utvärdering, för som med alla nysatsningar är det inte alltid så lätt att veta om de får önskad effekt. På de olika öarna har man utsett kontaktpersoner (se faktarutan) i samarbete med Skärgårdsstiftelsen och om en akut situation skulle inträffa så att det mobila poliskontoret inte kan anlända på avtalad tid meddelas kontaktpersonen om detta.

**Vid besöket på Möja** kom ett tiotal nyfikna personer för att prata med poliserna. Det blev mycket prat om både fyrhjulingskörningar, fartöverträdelser och nykterhetskontroller till sjöss. En och annan hade väl synpunkter på vad man borde prioritera och helt klart ansåg de flesta att nykterhet och hastighetsbegränsningar var viktigare än kontroll av hjälm vid mopedåkning på ö-vägarna. Alla var dock överens om att detta med mobila poliskontor är en välkommen satsning, och allra mest positiv var nog den lycklige lilla, linluggige pojke som fick prata med en riktig polis och sedan gå ombord på en riktig polisbåt.

Text & bild AGNETA ÖSTERMAN



Sjöpolischef Björn Cewenhielm samtalar med några unga besökare.

## FAKTARUTA

### Plats

Ingmarsö (vid krogen)  
Arholma (Arholma handel)  
Nämdö (Solvik)  
Möja (Kyrkviken)  
Utö (Gruvbryggan)  
Ornö (Kyrkviken)

### Dag /tid, udda veckor

mån 17-18  
mån 20-21  
tis 17-18  
tis 20-21  
ons 17-18  
ons 20-21

### Tel kontakt

0704-616152  
0708-275361  
070-3779764  
070-3778323  
070-3778325  
070-3777809

### Sjöpolisens tipstelefon

0739-10 00 01



Vid ett informationsmöte hos landshövding Per Uncel presenterades planerna för Sandhamn. Fr.v: Svante Berg, Eknö hemman, Lars-Erik Alversjö, kommunstyrelsens ordf Värmdö kommun, Lars Fladvad, utvecklingschef, Värmdö kommun, Peter Frej (M), ordf i samhällstekniska nämnden, Värmdö kommun, landshövding Per Uncel, Lars Bryntesson (S), oppositionsråd Värmdö kommun, Therese Ahlström, klubbdirektör KSSS, Fredrik Feldreich, kommersiell direktör, KSSS.

**Sandhamn är ett** av de starkaste varumärkena i Stockholms skärgård. Här möter den yttersta skärgården det öppna havet, här möts kappseglare och turister. Anrika lots- och tullmiljöer möter djärva satsningar för framtiden.

**I ett unikt** samverkansprojekt har Värmdö kommun tillsammans med boende och markägare i Sandhamn planerat för att utveckla permanentboende i Sandhamnsområdet och samtidigt stärka Sandhamn som bas för friluftslivet.

**Värmdö kommunfullmäktige beslutade** i juni att godkänna de tre detaljplaner som ligger till grund för Sandhamns fortsatta utveckling. Dessa tre planer tillsammans med ett exploateringsavtal lägger grunden för en unik samfinansierad lösning.

**Efter mer än fem års** omfattande utrednings- och förankringsarbete har Värmdö kommun, Eknö Hemman och KSSS nått en samsyn med fastboende, fritidsboende, föreningar representerande olika intressen och Länsstyrelsen, om att utveckla Sandhamn.

## Spännande framtid för Sandhamn

**Ingen av parterna** har ekonomiska resurser att ensam medverka till utvecklingen, utan en samverkan är nödvändig. En stor del av planerna är beläget inom strandskyddat område. Strandskyddet gör att allemansrätten stått i fokus samt växt- och djurlivets förutsättningar. Alla delar av projektet har nära koppling till kust och hav och görs för att fler ska få möjlighet att uppleva Sandhamns unika natur- och kulturvärden.

– **Detta är en** omfattande satsning på skärgårdens utveckling i allmänhet och Sandhamn i synnerhet, säger **Lars Fladvad**, utvecklingschef i Värmdö kommun. Det känns väldigt bra att vi äntligen navigerat detta i hamn.

De tre detaljplanerna består av:

**Sandfältet** - ett 40-tal bostäder varav mer än hälften hyresbostäder ska byggas i små grupperingar för att öka den bofasta befolkningen på Sandhamn.

**Hamnen** - en ny sopstation, nya besökstoiletter samt bodar för kommersiella verksamheter. Bryggkapaciteten ska förbättras.

**Telegrafholmen och Lökholmen** - ett 40-tal småstugor samt en ny gästhamn och ett vandrarhem uppförs på Telegrafholmen och på Lökholmen kan KSSS lägerverksamhet byggas ut.

– **Värmdö kommun, Eknö hemman och KSSS** har börjat träffas och ser över avtalasbilden för att kunna gå vidare, säger Lars Fladvad. Varje part ska jobba med sina egna projekt. För Värmdö kommuns del gäller att nästa höst bygga en ny sogård på Sandhamn.

**Tandläkare  
Anders Wahlberg**

**Tandhygienist  
Marie Ljungberg**

**Direkttelefon  
0733-522 263**

**Gustavsbergs Hamn  
Tyra Lundgrens väg 6  
134 40 Gustavsberg  
08-570 319 80**

**Tandsköterska Kerstin Jorstad  
Tandsköterska Ann Ullenius**

**Hälsar gamla och nya  
kunder välkomna!**



www.varmdo.se

## Vill Du göra en insats? Överförmyndaren i Värmdö söker Gode Män

God man är en person som har till uppgift att exempelvis hjälpa en äldre sjuklig eller psykiskt funktionshindrad värm-döbo med att sköta:

1. ekonomin, betala räkningar och ekonomiska göromål,
2. bevaka huvudmannens rätt i olika situationer gentemot exempelvis socialtjänst och försäkringskassa.
3. sörja för person vilket kan innebära att se till att huvudmannens omvårdnad är god

Uppgifterna är skiftande men en god egenskap för en god man är sunt förnuft och ekonomiskt ordningssinne samt empati för medmänniskor som har behov av hjälp.

Vill du ha mer information och/eller komma på ett möte så ring till Hans Lindqvist, överförmyndare, Clarence Örhammar, ersättare 0708-16 88 85, Anna-Lena Östman, ersättare 070-472 50 42 eller kommunens växel 08-570 470 00 [varmdo.overformyndare@varmdo.se](mailto:varmdo.overformyndare@varmdo.se)



VÄRMDÖ KOMMUN

## Medicinsk Fotvård

Unna dig en skön och avkopplande fotvårdsbehandling

Ring 070-776 95 25 så kommer

jag hem till Dig och hjälper Dig med Dina fötter

FÖTTERNA FÖRST/Lottie Carlsson, Fotvårdsspecialist

Välkommen!



VÄLKOMMEN TILL

## HÄLSANS HUS TANDVÅRDSTEAM

TANDLÄKARE - STEFAN JONSSON

TANDHYGIENIST - LENA SIHLÉN

TANDSKÖTERSKA - OUTI AALTO

TANDREGLERING - AKBAR SADEGHIAN RIZI

TANDLÄKARE - PATRIK MOFORS

Tel: 570 323 88 [sjidental@telia.com](mailto:sjidental@telia.com)



**ALLT I SAMMA HUS  
MITT I GUSTAVSBERG!**

**Hälsans Hus**

PÅ VÄRMDÖN AB

SKOGSBOVÄGEN 5, GUSTAVSBERG  
TEL. 570 395 00 FAX. 570 352 45  
[info@halsans-hus.se](mailto:info@halsans-hus.se)

# Församlingsblad

Svenska kyrkan 

GUSTAVSBERG OCH INGARÖ

[www.svenskakyrkan.se/gustavsberg](http://www.svenskakyrkan.se/gustavsberg) eller /ingaro  
Besöksadress Värmdögatan 1. Tel. 574 101 50

Redaktör Karin Oljelund



## Middag i fjällkåta och många nya vänner

Även denna sommar fyllde församlingen en buss med stora och små och reste på Familjeläger i Jämtlandsfjällen! Genom kontakter i kommunen har vi gett familjer möjligheten att lämna Värmdö under en sommarvecka och få nya vänner, uppleva nya saker och bo i härlig sommarfjällsmiljö!

Björnvallens fjällgård ligger i en fjällsluttning och där bodde vi tillsammans med församlingens sommarkonfirmander. Vi packade alla våra ryggsäckar redan första dagen och gav oss ut på fjällvandring. Några vandrade till toppen på Ottfjället, andra tog det lugnare men vi fick alla se snö, slåss med mygg och smaka på det friska vattnet i fjällbäcken.

Under resten av veckan besökte vi ett vattenfall, fiskade, badade, lekte, såg renar och mycket annat. En uppskattad kväll var då vi åt middag i fjällkåtan. Efter mat, sång och mycket skratt, såg vi solen gå ned över fjälltopparna.

När veckan var slut var det flera som gärna hade stannat några dagar till. Men vi vet att vi kommer ses igen under hösten. Vi ska ha en



Även denna sommar fyllde församlingen en buss med stora och små och resten på familjeläger i Jämtlandsfjällen.

återträff och förhoppningsvis blir det fler tillfällen då vi ses. Jag ser fram emot de tillfällena eftersom jag hade en mycket trevlig vecka och fick många nya vänner!

Text: ANNA LÖVGREN HIRSCHE  
Församlingspedagog

## Livskunskap och spökrunda på Korsö



Elever från årskurs 6 Brunn skola på Ingarö fick i förra veckan uppleva ett spännande lägerdygn på Korsö utanför Sandhamn, där de blandat med undervisning i Livskunskap gick på spökrunda och plockade tomhylsor vid kustranden.

Lägerskolorna är ett pågående projekt som Gustavsberg och Ingarö församling erbjuder skolorna i Värmdö Kommun i syfte att

diskutera ämnet *Livskunskap* med eleverna och att under ett intensivt dygn tillsammans utveckla gruppdynamiken och att lära känna varandra samt vad ämnet Livskunskap kan innefatta.

På den soliga måndagsförmiddagen bar det av med båt taxi från Stavnäs till ytterkärgården med en sexa från Brunn. Väl framme bjöds på lunch och därefter blev det fyrbesök och havsbadande. Sedan höll församlingspedagoger Jan Boman och Tommie Johansson lektion, där fokus låg på just "den påbörjande resan" inom Livskunskapen. Jan blandade berättelsen om hur Lucifer blev Satan med att ställa frågor som "Har du någon gång varit förälskad?" och "Vad är en vit lögn?"

Middag, presentationsövningar, spökhistorier och tipsrunda följde. Sedan var det dags att krypa till kojs i Försvarets logement. Nästa morgon sken solen igen och pedagogiska samarbetsövningar ägde rum utomhus, där Tommie introducerade ett nytt sätt att poppa popcorn på; med piprensare över värme ljus. Efter lunch byttes klassen ut mot nästa sexa och ännu ett lägerdygn tog plats med mycket skratt och nyfikenhet.

Text TINA HENRIKSSON  
Vikarierande församlingspedagog  
Bild: TOMMIE JOHANSSON  
Livskunskapsamordnare

# Ingarö kyrkas nya ansikte med mild ljusgul färg



Under sommaren har Ingarö kyrka målats. Taket har tjarats svart och vackert och väggarna har målats i nygammal färg.

I samarbete med Stockholms läns museums Gunilla Nilsson och målerifirman Åhlander & Nilsson togs under våren fram en mer ursprunglig färg än den vita som vi vant oss vid. Den färgen visade sig ha kommit till på nittonhundratalet. Kyrkan som invigdes 1792 har ursprungligen varit mindre och har varit färgsatt på annat sätt under åren. Gamla foton från nittonhundratalets början visar att fönstren då var målade i mörkare färg än fasaden. När vi skrapade bort det vita färglagret fann vi andra äldre lager, bl.a. en mild gul ockra och en ljus grå, kompletterad av en något mörkare grå på gavlar och fönster.

I samråd med kyrkofullmäktige valdes så en återgång till den milda ljusa gula färg som nu pryder väggarna, tillsammans med de grå detaljerna och fönstren.

T.v: Ingarö kyrka efter efter ommålning.

## Kristi kropp och Guds folk

I avhandlingen Kristi kropp och Guds folk analyserar Karin Oljelund, forskare vid Teologiska institutionen vid Uppsala Universitet och kyrkoherde i Gustavsberg-Ingarö församling hur kyrkosynen gestaltats i Svenska kyrkans huvudgudstjänster.

– Boken handlar om hur vi kan förstå vad kyrkan är för något utifrån gudstjänsten. Och så jämför jag kyrkosynen när man firade högmässan enligt den handbok som gällde före 1986 (från 1942) med den som gäller därefter och fortfarande, berättar Karin Oljelund.



På omslaget: Einar Forseths altartavla i Gustavsbergs kyrka, Värmdö, Stockholms stift (1944)



Vad är det för tankar om kyrkan som gudstjänsten förmedlar? Är kyrkan mest en gemenskap eller en hierarki? Sitter var och en ensam i bänken eller är alla delaktiga? Finns det en gemenskap i församlingen, och finns det någon närhet till Gud?

Boken finns i Föreläsningssalen Kyrkettans entré på Värmdögatan 1, Gustavsberg.

## Bland pärlhalsband och palestinasjalar



Alexandra Pascalidou föreläste på temat "Bland pärlhalsband och palestinasjalar-om mångkulturens fördelar" i Gustavsbergs kyrka 22 september. Alexandra är utbildad och självlärd expert inom frågor som rör kulturell mångfald och integration. Hon utmanar förutfattade meningar och tar sig an ämnen som demokrati, rasism, jämställdhet och media. Föreläsningen arrangeras av Svenska kyrkan Gustavsberg-Ingarö, BRÅ och Värmdö kommun.

Bild IW

## Sommarcafé för Världens Barn

Församlingens Sommarcafé 2009 gav ett överskott på 1871 kronor som oavkortat gick till Världens barn- insamlingen. Så varje gång du fikar hos oss bidrar du med en gåva till insamlingen. Här kan man verkligen unna sig ett smarrigt bakverk med gott samvete.



T.h: Diakon Karin Perjus och Carl Sten

## Vill du möta andra i din församling?

Kom ner till KyrkEttan på Värmdögatan 3 några tisdagkvällar i höst på vår nya verksamhet Öppet Hus!



Vi ordnar enkel kvällsmat till självkostnadspris och därefter finns möjlighet till att umgås, spela spel och barnen kan leka. Kvällen avslutas med en andakt. Det är öppet mellan 18 och 21 och du kommer så kort eller länge som det passar.

Datum i höst är 27/10 24/11 och 15/12.

Vill du veta mer kontakta Anna Hirsch 070-6810360 eller [anna.hirsch@svenska-kyrkan.se](mailto:anna.hirsch@svenska-kyrkan.se)

ADVENT	JULID	TRETTONDAGSTID	FASTAN			PÅSKTIDEN		
1:a söndag i Advent	25/12 Juldagen	1/1 Nyårsdagen	22/2 Fastlagssöndag	22/3 Marie	5/4	9/4	10/4	12/4
2:a söndag i Advent			25/2 Askonsdag	Behådelsedag	Palmsöndag	Skärtorsdag	Långfredag	Påskdagen

# Det lönar sig att vara med i Svenska kyrkan!

Så här mycket får du som medlem:

- Gudstjänst varenda söndag och många vardagar
- möjlighet att sjunga i kör
- konserter
- dop
- konfirmation
- vigsel
- begravning
- förbön
- samtal om det svåra och det goda

Du som har små barn kan delta med dem i

- öppen förskola eller babysamlingar
- babykonserter och dina barn kan sjunga i kör
- Förskolebarn kommer på besök och till julspel

Skolbarn och skolungdomar får

- skolavslutningar i kyrkan
- lägerskola
- "Livskunskap"
- Krishjälp i skolan
- Ungdomsträffar
- Ledarutbildning
- Läger
- Körsång
- Resor för att vidga livet

Vuxna, föräldrar, skolpersonal och intresserade välkomnas till

- "Föräldraföreläsningar"
- bibelstudier

För särskilda familjer, bl.a. flyktingar i Värmdö ordnas

- familjeläger

Daglediga inbjuds till

- Dagträffar med lunch och på äldreboenden
- vårutflykter
- syföreningar

Som medlem i Svenska kyrkan är du med och stöttar allt detta och mer därtill:

- internationellt hjälparbete vid katastrofer och långsiktigt bistånd
- kyrkornas arbete för fred och människovärde
- När något går snett, när katastrofer träffar oss, när du behöver någon att tala med, då finns kyrkan som en resurs. Lokalt i Gustavsberg och Ingarö betyder det konkret att det ofta är i kyrkans lokaler som alla samlas när samhället snabbt behöver en samlingslokal.
- Kyrkans medarbetare är med när ungdomar firar skolavslutning och sista april, och samarbetar med Nattvandrare, Värmdöpolare, Polis och Socialtjänst, för ungdomars bästa.

## Dopet

är vägen in i kyrkan. Många dopbarn är små, men också som ung eller som vuxen kan du döpas. Genom dopet blir du medlem i kyrkan.



## Konfirmationsgudstjänsten

avslutar konfirmandtiden. Det är en stor högtid. Tiden som konfirmand är fylld av samtal, gudstjänst, läger och vänner.



## Vigseln

sker i oftast i kyrkan. Det kan vara ett stort bröllop eller en enkel vigsel och brudparen kan vara allt mellan 18 år och 100. Snart kan kyrkan också viga par av samma kön.



Bild TOMMY ADESTEDT

## Begravningen

avslutar livet och blir ett tillfälle att samlas kring den döde och tacka för hans/hennes liv. Vi använder oftast kyrkorna i Gustavsberg och Ingarö eller gravkapellet på kyrkogården i Gustavsberg.



Gravkapellet kan också användas för den som inte tillhört Svenska kyrkan, vid en s.k. borgerlig begravning. Den utförs inte av präst. Kyrkogården är till för alla, men för att få en begravningsakt utförd i kyrkan och av en präst skall den avlidne ha tillhört kyrkan.

*Många möten med många människor kan du få i kyrkan, och glöm inte att det också handlar om ditt inre liv, om Gud, Jesus och Anden.*

**Gå med i svenska kyrkan i Gustavsberg-Ingarö församling!**

**Om du inte redan tillhör kyrkan, eller om du tidigare lämnat kyrkan får du nu en chans att komma med:**

## Inträdesblankett

Skicka till Gustavsberg-Ingarö församling, Box 3, 134 21 Gustavsberg)

Jag heter .....

- I annan kyrka (vilken)

Personnummer .....

Jag är inte döpt, och vill få undervisning så att jag kan få bli döpt

Bostadsadress .....

Telefon .....

Jag är döpt ( )

- I Svenska kyrkans ordning
- I annan luthersk kyrka

Tag kontakt med mig så att vi kan tala om vad det innebär att vara med i Svenska kyrkan.

### PINGST

21/5 Kristi himmelfärdsdag

31/5 Pingstdagen

7/6 Heliga Trefaldighets dag

20/6 Midsommar

4/10 Mikaelisdagen

### TREFALDIGHETSTID

21/6 Johannes döparens dag

11/10 Tacksägelsedagen

31/10 Alla Helgons dag

22/11 Domsöndagen

## Det händer i församlingarna

### GUSTAVSBERGS KYRKA

*Föreläsningar*

**Tisdag 22 september**

**18.30 Bland pärlhalsband och palestinasjalar**

Alexandra Pascalidou

**Tisdag 13 oktober**

**18.30 Maskrosbarn**

Therese Eriksson

**Tisdag 17 november**

**18.30 I huvudet på en tonåring**

Mia Börjesson

**Måndag 16 november**

**13.30 Babykonsert**

Upplivningskonsert för alla sinnen

Baby 1-10 månader

### KYRKETTAN, GUSTAVSBERG

*Kvinnofrukost*

**Lördag 3 oktober**

**9.30 Kvinnlig - manlig**

**kommunikation**

Christina Söderström

**Lördag 7 november**

**9.30 Det är farliga än du tror att**

**vara kvinna, Marie Main**

**Tisdagar varje jämn vecka**

**12.00 Sopplunch**

**Tisdagar varje ojämna vecka**

**13.00 Arbetskretsen**

**Måndagar varje ojämna vecka**

**14.00 Bibelstudier**

### INGARÖ FÖRSAMLINGSGÅRD

**Torsdagar varje vecka**

**11.00 Torsdagsträffen**

**INGARÖ KYRKA**

**Måndag 16 november**

**10.00 Babykonsert**

Upplivningskonsert för alla sinnen

Baby 1-10 månader

## Två debutanter i nya församlingen

Två nomineringsgrupper ställde upp i kyrkovalet till Gustavsberg-Ingårö församling. Det nya fullmäktige i församlingen får 25 ledamöter. Två nya ledamöter är Siri Thorén från Vår Församling och Alf Lejdemyr från Brobyggarna. Vi har frågat vilka frågor dom vill satsa på.

### Siri Thorén



– **Nu ska vi se framåt** som en församling. Vi ska arbeta som en enad trupp utan ”vi” och ”dom”, med hänsyn och ödmjukhet mot våra egna.

– **Det tror jag** vi gör genom levande gudstjänster med flera volontärer, där gamla och unga kan delta tillsammans och bidra med engagemang, frivilligt arbete och kunskap.

– **Jag vill se** en utveckling inom barn och ungdomsverksamheterna.

– **Verksamheterna idag** är bra, men allt kan göras bättre. I framtiden ska vi skapa mötesplatser där vi kan stå enade som kristna, kristna som är nyfikna på att fördjupa vår relation till Gud och till våra medmänniskor.

### Alf Lejdemyr



**Brobyggarna kommer** i samarbete med andra gruppen att verka för en öppnare och mer levande kyrka. Kyrkan måste rannsaka sig själv och fundera över vad som bör göras för att människor i högre utsträckning ska vända sig till kyrkan, känna sig välkomna och ta del av verksamheten. Hur motverkas utanförskap? Detta är en uppgift som kyrkans personal, kyrkoherde och förtroendevalda bör göra tillsammans. Säkert kan ideella organisationer, frikyrkor och kommunen bidra med förslag och i en del fall kan och bör vi samarbeta med andra. Samtidigt är det viktigt att kyrkan inte tar över uppgifter som andra har ansvaret för.

**Nuvarande verksamheter måste** utvärderas. Vad är bra, vad kan bli ännu bättre och hur ska det ske? Starka och svaga sidor? Möjligheter/utmaningar? Även kyrkans inre arbete med personal, arbetsmiljö mm är en självklar angelägenhet, i första hand för kyrkoherden men även de nya förtroendevalda måste uppdateras även på detta område.

**Med tillgång till** två kyrkor finns möjligheter till olika typer av gudstjänstutformningar. Tänk om det gick att hitta former som är mer lockande för unga, medelålders och äldre? Detta är en mycket angelägen fråga för Brobyggarna.

**Vi kommer givetvis** att motverka alla tendenser till partipolitiska inslag.

Röstberättigade till Gustavsberg-Ingårö församling var 11 500, valdeltagandet var 9,3 procent. Brobyggarna fick 33,2 procent av rösterna och Vår församling 66,8 procent.



**Carin Flemström**, socialchef i Värmdö, berättade att hon "vandrart en lång väg" för att få igång ett sådant här projekt och uppmanade projektmedlemmar och brukare att verkligen vara drivande och arbeta för att projektet leder till en fortsättning på satsningen och att det inte går tillbaka till passivitet när de tre projektåren gått – KomAn! uppmanade hon.



Projektchefen **Thomas Bergstedt**.



Kommunstyrelsens ordförande i Värmdö, **Lars Erik Alversjö (M)** höll invigningstalet till "Kick off". Han betonade att det här verkligen var ett "Fantastiskt projekt" som banar nya vägar till stora chanser att få ett arbete för personer med funktionsnedsättningar och de blir också synliggjorda.



**Annika Nyström** från Handikappförbundet och som har en dotter med funktionsnedsättning berättade att hennes dotter bara haft sommarjobb men sedan efter sommaren inte haft något jobb. Annika betonade att man ska låta och uppmantra brukarna att föra sin egen talan om drömmar och önskemål om sin framtid. Annika tyckte att man ska samordna de olika verksamheterna och man ska kunna gå över gränserna – att utveckla möjligheter inom kommunikation. Daglig verksamhet är en del av arbetsmarknadsinsatser som kan ge insikter som i sin tur leder till insatser genom meningsfyllda



**Arne Arenteg**, ordförande i "Skattkammaren" som tillverkar bl a skyltar och träsaker (tillverkning av möbler är på gång) ville tydliggöra att alla människor har idéer och de flesta idéerna kan förverkligas – så låt projektet ha sin gång.



**Popfolket**, med deltagare från daglig verksamhet i Tyresö, spelade och sjöng på scenen.



**Olle Jirving**, deltagare i en arbetsmarknadsverksamhet i Haninge, sjöng och dansade.



Ledande politiker och chefer i projektet komponerade och målade Kom-An-loggan på scenen framför publiken. Här är den.



**Lisa Skårman**, deltagare i daglig verksamhet i Haninge underhåll med fiolspel.

## KomAn – vägar ut i arbetslivet för personer med funktionsnedsättning

KomAn drivs av kommunerna Värmdö, Tyresö, Haninge och Nynäshamn, Försäkringskassan och Arbetsförmedlingen. Dessa ska tillsammans med primärvård, psykiatri, arbetsgivare, fackliga organisationer och brukarorganisationer arbeta för att fler personer med funktionsnedsättning kommer ut på arbetsmarknaden.

Projektet startade den 1 juli i år och ska hålla på till och med juni 2012.

Parterna satsar drygt 45 miljoner kr på deltagarnas försörjning medan de är i projektet och medfinansierar personal med drygt 20 miljoner kr. Europeiska socialfonden (ESF), skjuter till 40,5

miljoner. Värmdö kommun är projektansvarig.

En central ledningsgrupp kommer att finnas och bestå av projektchef **Thomas Bergstedt**, projektkononom, lokala projektledare samt utvärderare. Det är ledande politiker från samtliga kommuner som deltar och che-

fer från Försäkringskassan och Arbetsförmedlingen.

De personer som kan delta i projektet har ett eller flera av följande funktionsnedsättningar:

- Psykisk funktionsnedsättning
- Neuropsykiatrisk funktionsnedsättning
- Förvärvat hjärnskada
- Intellectuella funktionshinder

Minst 700 personer kommer att delta i projektet och målet är att få fler i arbete, ökat självbestämmande och psykisk och fysisk hälsa. Huvudteman är Samordning/Kartläggning och Mobilise-

ring. Satsningen omfattar karriärplaner och mobilisering av de egna resurserna, utbildning och stöd på arbetsplatser samt sociala arbetskooperativ. Inom varje aktivitet bildas brukarråd/fokusgrupper för att medverka i planering, uppföljning och förbättring av aktiviteterna.

På kick-offen i Gustavsbergsteatern i augusti berättade arbetslösa om sina förväntningar på projektet och ledande politiker från berörda kommuner och chefer från Försäkringskassan och Arbetsförmedlingen berättade om hur man kommer att bistå projektet.

# Dra dig inte för att kontakta beroendemottagningen



Medarbetarna på beroendemottagningen. Fr.v: Isak Isaksson drog/alkoholterapeut, Peder Haglund behandlare, Päivi Suomivirta chef över kommunens socialpsykiatrienhet, Kristina Lind kurator, Dzintra Högberg kurator, Louise Löfgren-Norrby sjuksköterska.

– Det är inte alls skamligt att kontakta beroendemottagningen..Det kommer fler och fler besökare hit för att få råd, hjälp och stöd när det gäller bekymmer och problem med alkohol och droger, säger **Päivi Suomivirta**, chef över kommunens socialpsykiatrienhet.som beroendemottagningen lyder under. I juli månad i år hade vi 150 besök. Påfallande är också att andelen kvinnor har ökat.

**Öppenvårdsmottagningen ligger** på Skärgårdsvägen 7 i Gustavsbergs Centrum. Där arbetar läkare som är specialist på beoendevård

och psykiatri samt sjuksköterskor, kuratorer, alkohol- och drogterapeut och mentalskötare, Telefonrådgivning finns. Man kan komma oanmäld vissa tider i veckan.

**Mottagningen erbjuder** rådgivning och information om man har frågor och funderingar kring sin konsumtion alkohol eller droger. Samtalsbehandling enskilt eller i grupp med erfaren personal kan erbjuds också liksom att göra anhörigprogram.

– **Vi samarbetar** med socialpsykiatrin, Maria Beroendecentrum och Carema Hjärnhälsan. Läkare och sjuksköterska från beroendevården samt kurator hjälper till om man behöver medicinsk vård, berättar Päivi Suomivirta.

– **Vi erbjuder** gruppverksamhet för kvinnor och män för att förhindra återfall.

– **Känslor av** ensamhet, ilska och maktlöshet är ofta vanliga hos anhöriga till missbrukare. En beroendesjukdom kan ta över, inte bara missbrukaren utan hela omgivningen. Till slut lever du ett liv i andra hand, där välmåendet alltid beror på någon annan. Vi visar på vägar till förändring, där du som är anhörig kan återta kontrollen över ditt liv.

**Bland behandlingmetoder** som mottagningen erbjuder kan nämnas Mindfulness, som handlar om att träna sig i att bli medveten om sina tankar, känslor, förmimmelser och beteenden. Ett komplement till annan behandling vid drogberoende är öronakupunktur (Nada-akupunktur). Mottagningen har också målning i grupp och massage.

Text & bild BIRGIT WAHRENBORG

## Svart på vitt i Gustavsberg – fotografier från en svunnen tid



**Här kommer gravör Gustaf Nilsson**, anställd på Gustavsbergs Porslinsfabrik, roende med sin med familj i roddbåten ”Draken Blenda”.

Platsen är Farstaviken i Gustavsberg på Värmdö, i bakgrunden ser vi Porslinsfabriken, där röken bolmar ur porslinsugnarnas skorstenar. Året är 1903. I båtens ak-

ter fladdrar unionsfanan, med den beryktade ”sillsalladen” (Två år senare skulle unionen med Norge upplösas). Vid den här tiden arbetade ca 900 personer på fabriken.

**Gravörerna graverade in porslinsdekor** i tryckplåtar, ett precisionsarbete med hög status i brukssamhället. Bilden avspeglar

inte bara familjens sociala anseende, i båtens fantasirika utformning kan man även tyda den konstnärliga ådran och de insikter i rådande stilideal som yrket gav. Båtens benämning ”drake” anspelar på vikingatidens krigsskepp med drakhuvuden i fören, något också den lilla roddbåten har försetts med. Vid sekelskiftet 1900 fanns ett starkt fornordiskt intresse i konst, konsthantverk, litteratur och arkitektur. Fornordismen hade sina rötter i 1800-talets nationalistiska strömningar och som vid 1900-talets början övergick till en inriktning som idag benämns nationalromantik.

**Detta är en av de** många unika bilder som nu ställs ut på Gustavsbergs Porslinsmuseum. Värmdö kommuns kulturenhet förfogar över ett omfattande bildarkiv som tidigare tillhört Gus-

tavsbergs Fabriker. Samlingen uppskattas uppgå till omkring 50 000 fotografier, de äldsta från 1860-talet och de yngsta från 1980-talet. Utställningen visar ett smakprov ur samlingarna, bl a fotografier som sällan eller aldrig visats. Materialet utgör en unik samhällsdokumentation med stora kulturhistoriska värden. Det skildrar hur det lilla brukssamhället från 1800-talet utvecklades till en storindustri. Stolt nybygggaranda, framgångar och vardagsliv skymtar fram. Mångfalden är slående – här finns bl a porträtt- och arbetsbilder, särskilda händelser och försvunna miljöer.

**Utställningen ”Svaret på vitt i Gustavsberg” är producerad av Värmdö kulturenhet i samarbete med Gustavsbergs Porslinsmuseum. Utställningen pågår t.o.m. den 28 februari 2010.**



# En öppen skärgård för alla

Skärgårdsstiftelsen firar i år 50 år. Den 20 mars 1959 bildades stiftelsen av länsstyrelsen, landstinget och Stockholm stad med syfte att hålla skärgården tillgänglig för rekreation och friluftsliv. Men också för att bevara skärgårdens naturvärden och landskapsbild med beaktande av den bofasta befolkningens intressen, som det heter i stadgarna.

Det har varit framgångsrika år där mark och byggnader gjorts öppna och tillgängliga för besökande och näringsverksamhet. Skärgårdsjordbruk har kunnat utvecklas med öppna landskap och djurhållning på öarna.

En viktig del av den omfattande verksamheten är att ha en tydlig närvaro i skärgården. Mest kända är kanske de 36 tillsynsmännen (varav fem kvinnor) runt om i Stockholms skärgård. Vi möter dem ofta i sina sysslor med att hålla rent och snyggt, vårda, ge service och information. Men det handlar också om att följa naturens växlingar och hålla ett vakande öga över vår vackra skärgård.

**Berndt Festin, är VD** i Skärgårdsstiftelsen och är så här långt nöjd med femtioårsfirandet. En rad extra aktiviteter har genomförts och gensvaret varit stort.

– **Vi går in** i en lite annorlunda roll nu. Från att bygga upp, vårda och bevara till att se nya målgrupper i skärgården, berättar han. Fortfarande är skärgården okänd för många unga, inte minst invandrare. Därför arbetar vi med olika projekt för att ge dem bättre möjligheter att uppleva denna vår unika miljö. Ett annat stort fält är att göra skärgården tillgänglig för personer med olika funktionshinder. Han ser också att båtlivet har förändrats.

– Förr var fritidsbåtarna ute både längre ut och under längre tid. Nu är det kortare tider av enstaka veckor och dagar liksom att fler söker sig till hamnar med service. Det ger oss en annan uppgift med mer av information, vägledning och värdskap, menar Berndt Festin.

**Samtidigt får vi** veta att Skärgårdsstiftelsen förbereder rekrytering av ny VD. Berndt Festin går i pension nästa höst efter 25 år som VD. För honom är öppenheten och tillgängligheten i skärgården en passion.

– Ett kvitto på att vi lyckats är att det blev naturligt för Stockholms stad att överlåta sitt stora markinnehav med byggnader och gårdar till oss i Skärgårdsstiftelsen. Det är en väldig kvalitetsskillnad på om mark är allmänrättsligt tillgänglig eller om den är tillgänglig just som allmän egendom och att den sköts med tillgänglighet för besökare



Berndt Festin, glad VD i den 50-års firande Skärgårdsstiftelsen.

Bild ULRIKA PALMBLAD

som utgångspunkt, förtydligar han. Och det är lätt att förstå skillnaden när du ser och besöker Skärgårdsstiftelsens olika områden. I dag ett 60-tal områden som sköts med varsam hand av 70-talet personer, tillsyningsfolk, naturvårdare och andra experter, liksom teknisk personal, ledning och stab.

**Men även om** det är en stor verksamhet och betydande markområden så äger och förvaltar Skärgårdsstiftelsen bara en dryg tiondel av all skärgårdsmark, ca 14 000 ha. Trots det ringa innehavet finns ständigt ett hot från olika håll som menar att skärgården inte ska ägas eller styras av allmänna intressen. Det kan ta sig i uttryck i negativa kampanjer mot stiftelsen eller att en och annan politiker ser stora värden att realisera. (Marken i Stockholms skärgård är till 75 procent i privatägo och 10 procent ägs av juridiska personer. Skärgårdsstiftelsen äger 12 och förvaltar 3 procent åt staten.)

– **Intresset av att** skärgården kan hållas öppen och tillgänglig borde vara en uppgift för alla länets kommuner inte bara skärgårdskommunerna, tycker Berndt Festin. Han hoppas därför att samarbetet kring skärgården kan breddas och att fler ser värdet i att gemensamt äga och förvalta skärgårdsmark. Det stöd som landstinget ger Skärgårdsstiftelsen, är ett tecken på vilken ambition Stockholmsregionen vill ha med sin skärgård. En unik tillgång som är väl värd att vårda och hållas öppen för alla.

Text CHE

Det är vi som gör byggjobbet, vi utför allt från koja till slott.



BMS är ett företag som satsar på kvalitet hellre än på kvantitet.



Tel 08-571 629 74 • 08-571 629 32 • Fax 08-571 625 02

Box 33, 139 21 Värmdö • Ävägen 2, Ploglandet • [www.byggmastarservice.com](http://www.byggmastarservice.com)



## KÖPES



äldre fiskeredskap av intresse – Abu, Record, Pebecco, Ambassadeur mfl även kataloger före 1965. Pris enl överenskommelse. Hämtas omgående. Ring: 073 9329973

# Enormt gensvar för natur- och kulturskolan på Möja



Barn från Årstaskolan utanför Möja hembygdsmuseum – Inger Olsson berättar om hur det var när de ryska skeppen år 1719 kom seglande mot Möja.

Inom det naturvårdande projektet Möja 2010 föddes tidigt tanken på att även inkludera en natur- och kulturskola för att erbjuda barn från storstadens skolor en möjlighet att besöka skärgården. Med hjälp av **Inger Olsson**, som tidigare varit lärare på Möja skola och **Camilla Ahlzen** som förestår Möja Gästhem utarbetades en liten broschyr som delades ut under våren. Gensvaret blev enormt och



Inger Olsson, tidigare lärare på Möja skola, och Camilla Ahlzen som förestår Möja Gästhem, utarbetade en broschyr som delades ut i våras.

nästan omgående blev höstens kursperiod fullbokad. Nitton Stockholmsskolor besökte under några hektiska septemberveckor Möja för ett dygns lägerskola med intensivt program som omfattar både SO-exkursion med besök på hembygdsmuseum och vårdkase, samt NO-exkursion där man jämför strandmiljöer och fiskar småkryp bland annat.

**Skärgårdsstiftelsen**, Världsnaturfonden och Länsstyrelsen är några som speciellt stöttar projektet eftersom man anser det viktigt att stadsungdomarna får möjlighet att upptäcka skärgården och förstå värdet av detta gamla kulturlandskap.

Text & bild AGNETA ÖSTERMAN

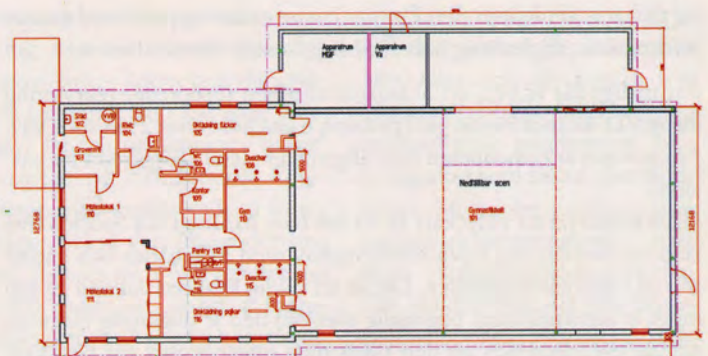
## Bygge av aktivitetshall på Möja pågår



Peter Undin, en av de drivande i projektet.

Våren 2008 beslutade Värmdö kommun om kommunalt stöd till Möja Idrottsförening och den planerade byggnationen av samlings- och sporthall på Möja.

Kommunen åtog sig då att finansiera projektet med maximalt 1,5 miljon kronor under förutsättning att Allmänna Arvsfonden och Boverket också bidrog enligt separata ansökningar.



Ritning över den blivande sport- och aktivitetshallen.

Medel för att finansiera Värmdö kommuns andel av investeringskostnaderna tas ur ungdoms- kultur och fritidsnämndens budget för utveckling av mötesplatser och idrottsanläggningar.

Det tog lite tid men slutligen var finansieringen klar och under sensommaren 2009 påbörjades schaktning och sprängningsarbeten bredvid Möja skola. När lokalen är klar kommer den förutom sporthall att innehålla mötesutrymmen och en nedfällbar scen för olika arrangemang.

Text & bild AGNETA ÖSTERMAN



Så här ska spontanidrottsytan se ut. Bilden är från en liknande plan i Örskelljunga. Bild RANTZOWS SPORT

## Snart klart för spontanidrott på Viks skolgård

För att förbättra möjligheterna till skolidrott och rastverksamhet byggs en yta för spontanidrott på Viks skolgård. Det är Rantzows Sport som har uppdraget. Markarbetena, som har påbörjats, övergår sedan i monteringsfasen.

Bygget tar fem veckor så när barnen är tillbaka efter sitt höstlov är anläggningen klar.

Anläggningen ska även kunna användas kvällar och helger.

## Ting för ungdomsinflytande

Den 3 november kommer höstens ungdomsting att hållas ute på Djurönäset. Ungdomstinget är en träff mellan kommunens ungdomar och politiker, där unga får möjlighet att tillsammans formulera sig och uttrycka åsikter och tankar. Ungdomarna får även möjlighet att ställa frågor direkt till politiker och får en uppföljning kring vad som har hänt med de frågor som kommit upp vid tidigare ungdomsting.

Ungdomsting är ett sätt som Värmdö kommun arbetar med ungdomsinflytande.

– Vi är i början på processen, men hoppas att vi kan hitta en form som passar både våra ungdomar och våra politiker, där vi alla kan känna oss delaktiga! säger Jenny Lönngren, ungdomssamordnare.

## Unga i fokus på Djurönäset



Jörgen Lundqvist. Bild LENNART KARLSSON

Den 10- 11 september anordnade Värmdö kommun tillsammans med Ungdomsstyrelsen en konferens på Djurönäsets konferens med fokus på ungdomars inflytande i den kommunala politiken. Till konferensen kom ca 100 deltagare från 35 kommuner för att medverka i Ungdomsstyrelsens arbete med lokal uppföljning av ungdomspolitikerna.

Värmdö kommun har vid två tillfällen deltagit i Ungdomsstyrelsens undersökning bland Sveriges kommuner med frågor som berör ungdomars deltagande och inflytande, LUPP.

– Den här konferensen gav mig många tips på hur vi kan öka ungdomars delaktighet och inflytande, säger Jörgen Lundqvist. Jörgen har arbetet med ungdomars fritid i 10 år och är verksam på fritidsgården Tomtebo i Hemmesta.

– Det är även viktigt att vi än mer intresserar oss för ungdomars hälsa, säger Jörgen.

## Ungdomssamordnare för fram de ungas åsikter



Jenny Lönngren är ny ungdomssamordnare i Värmdö kommun.

Jenny Lönngren är sedan slutet av augusti ny ungdomssamordnare i Värmdö kommun. Hennes uppgift är att verka som en länk mellan kommunens ungdomar, politiker och tjänstemän. Hon är placerad på utbildnings-, kultur-, och äldrekontoret och ska samarbeta med verksamhetsledare och ideellt aktiva med frågor kring ungdomsinflytande.

Tjänsten som ungdomssamordnare är en del i kommunens ungdomspolitiska arbete. Bland annat anordnas under hösten fem ungdomsting, där kommunens ungdomar diskuterar allt ifrån busstider och bättre gatubelysning till mer långsiktiga lokala ungdomssatsningar. Jenny Lönngrens roll är att se till att ungdomarnas idéer och synpunkter kommer vidare till berörda politiker.

– Värmdö kommun har flera spännande ungdomssatsningar på gång. Jag ser fram emot att tillsammans med kommunens ungdomar arbeta för barns och ungas rätt till inflytande. För mig är det viktigt att ta tillvara på allas åsikter och visa att det faktiskt går att påverka, säger Jenny Lönngren.



Heldag på VärmdövalLEN. Tv: Kevin Borg live. Lars Alversjö, kommunstyrelsens ordf har just klippt invigningsbandet tillsammans med Bengt Engelberg, Värmdö IF:s ordf.

## Invigningsfest på VärmdövalLEN

Lördagen den 19 september invigdes den nya VärmdövalLEN i Hemmesta av kommunstyrelsens ordförande Lars-Erik Alversjö (M). Det var ett inslag under den traditionella Värmdö IF-dagen.

För två år sedan färdigställdes en konstgräsplan på den tidigare grusplanen vid VärmdövalLEN. Nu har utvecklingen fortsatt med att den tidigare gräsplanen utö-

kats till fullstora mått och belagts med konstgräs även den. Runt fotbollsplanen har det byggts allvädarsbanor för friidrott. Dessutom har hela anläggningen försetts med en helt ny belysning.

Totalt har den nya investeringen kostat 15 miljoner kronor varav 1,3 miljoner är ett bidrag från Stockholms idrottsförbund inom ramen för Idrottslyftets anläggningssatsning.



T.v.: I klassrummet sitter många elever vid samma bänk och det blir trångt.

Ovan: Kommunstyrelsens ordförande i Värmdö Lars-Erik Alversjö får en present av Deborah. Till vänster koordinatör Per-Erik Andersson iklädd sin tjugusiga present.

# Värmdögäster togs emot med pompa och ståt

När det blev Värmdödelegaternas tur att besöka Kenya mottogs dom som om de vore kungar och drottningar. I olika skoluniformer gjorde eleverna ett maffigt intryck och hyllade sina nyanlända gäster med blommor om halsen, flaggor, sång, musik och massor av tal.



Kenyanerna förbereder sig för mottagningen.

Avsikten med besöken är att skapa en mötesplats för politiker, lärare och elever från Värmdö kommun och för en del av befolkningen i Kenya. Projektet som är sponsrat av ICLD (Internationellt Centrum för lokal demokrati) ska pågå under ett år och har som huvudspår att förskolor och skolor skall utbyta erfarenheter kring miljö- och demokrati-frågor.

Värmdödelegationen bestod av kommunstyrelsens ordförande, **Lars-Erik Alversjö** (M), **Ann-Kristin Särnbrink** (S), **Per-Erik Andersson**, koordinatör för projektet, **Jan Johansson**, lärare och dessutom fyra lärare och två elever. Koordinatorer finns i de båda länderna och eleverna håller kontakten med varandra genom att skriva brev. En nackdel med denna kontakt är att portot är dyrt både här hemma i Sverige och från Kenya.



Här sjunger en Homa Bay, lärare och Värmdölä-raren, Eva Larsson tillsammans en sång om vattnet som de alla kunde.

– Önskvärt skulle vara att någon form av bi- drag så brevväxlingen kan ske oftare, säger lä- raren **Eva Larsson** som har en årskurs 4 på Ösbyskolan och samarbetar med skolan i Homa Bay.

**Servicen** var på topp. Delegationerna blev ut- körda i minibussar eller i bil till den skola man skulle ha kontakt med – skolan i Cape Wiew och skolorna i Homa Bay.

– Vägarna var rent av bedrägliga och svår- framkomliga. Flera gånger under en och sam- ma resa fick någon komma och hjälpte till att dra loss bilen eller bussen då man kört fast i lera.

Kenyanerna cyklar mycket och det fanns cy- klar överallt runt om i Homa Bay. Besök gjor-

des också på kommunalhuset där tjänste- männen höll föredrag och anföranden om den kommunala verksamheten. På lördagen bjöds på underhållning i olika former med tyngdpunkt på musik.

– **Det här resan** är ju självklart ingenting man glömmer. Den enorma skillnaden i lev- nadsstandard och materiella ting mellan våra länder är mycket påtaglig. T.ex. kunde ett kök bara bestå av en liten vrå med några kokkär- l och gasol för att få värme till maten, menar Eva.

**Om beslutsfattare** skulle inse att möjlighe- ter till kommunikation och utbyte av erfaren- heter genom att åtgärda vissa saker – som t ex att röja i Victoriasjön som är full av vatten- hyacinter, vilket gör att det fastnar i båtarnas propellrar som gör det svårt att ta sig fram - skulle bara det ge landet utvecklingsmöjlighe- ter. Oftast finns det inte el eller vatten i sko- lorna och bara ett fåtal toaletter. Eleverna får ha med sig vatten. I någon skola var elled- ningar monterade och det fanns lysrör i ta- ken, men det gick inte att tända. Efter mörk- rets inbrott var det kolsvart överallt. Datorer fanns i en skola som skänkts av Värmdö, men för att kunna använda datorer måste en ”sup- port” finnas och datorerna med jämna mel- lanrum uppdateras. Någon sådan support fanns det inte tillgång till.

**I varje klass** gick 50 elever, med blandade åldrar. Elever med olika form av funktions- nedsättning gick i en egen i Homa bay Prima- ry school. Ofta satt det fyra elever vid en enda liten bänk och det fanns inga saker i klass- rummet. Materialet förvarades i skåp. Böck-



Brevvänner till klass 6C i Ösbyskolan.

erna var bra (samma rubriker fanns på alla böcker), bl a var det utmärkta experiment i dem. Alla årsklasser hade samma ämnen men svårighetsgraderna steg ju högre upp i klasserna man kom, och klarade man inte proven fick man gå om. Varje fredag fick barnen städa skolan.

– Jag glömmer heller aldrig det vänliga folket som fanns i Homa Bay och runt om de platser vi besökte. Och speciella minnen var nog att både lärarna och elever från Värmdö kunde känna igen material som de själva har i Sverige, bl a plåtetuier för förvaring av passa-

re, gradskiva och linjal. Undervisningen var heller inte alls lika som i Sverige. Läraren pratade och eleverna lyssnade. Mycket undervisning i sjukdomen AIDS förekom, vilket var underbart positivt, tillägger Eva med ett nöjt leende.

På lördagen när Eva hade ”smitit väg” för att få en blick av hamnen, kunde hon höra några barn ropa ”Eva, Eva”! Det här gjorde Eva mycket varm i hjärtat och hon förstod att hon inte längre var anonym ute på byn. Avslutningsmiddagen var lika ståtlig som middagen vid ankomsten. En mastig buffé serve-



Eva Larsson presenteras på ”sin” skola, Homa Bay Primary school inför 1500 elever.

rades som innehöll ris, potatis, kött, kyckling, tarmar, lever, grönsaker m.m. Den här maten var oftast den man serverade alla dagar, fast man ibland kunde ha lite mindre – eller mera – av viss mat. Alla Kenyadelegater höll tal och massor av presenter delades ut.

– Jag fick med mig jättemånga presenter hem, bl a fyra vackra halsband men också flera läroböcker som är mycket intressanta. Man kände sig precis som en drottning under hela veckan, avslutar Eva som nu har återgått till vardagen i Ösbyskolan – med sina minnen och glad över att initiativet till samarbetet blev verklighet!

Text AMMI LUNDHOLM  
Bild EVA LARSSON

## Childrens Garden träffade Värmdö



Childrens Garden besökte bl a Nämndö kyrka. På kyrktrappan Kajsa Dahlström, ordförande i Globträdet-Globetree och Moses N'dungu, director och grundare av Childrens Garden.

Som ett led i Värmdös internationella arbete uppträdde en grupp barn och ungdomar från Nairobi i Kenya med en dansföreställning i Värmdö. Det är partnerskapet för Homa Bay-Värmdö som arrangerade aktiviteten.

13 barn och ungdomar från Nairobi i Kenya tillsammans med vuxna ledare framförde dans-, sång- och musikföreställningen Our Life i september för skolungdomar och för kommunfullmäktige. Föreställningen handlar om deras egna erfarenheter att leva och bo på gatan, växa upp i slummen, bli övergivna av sina föräldrar eller rymma från



svåra familjeförhållanden. Barnen från Children's Garden har tunga erfarenheter men föreställningen förmedlade en stark livskraft som garanterat lever vidare - länge!

I samband med besöket från Children's Garden arrangerades också ett gemensamt elevråd för alla Värmdös skolor där eleverna får möta representanter för alla politiska partier i kommunfullmäktige.

Det finns ett önskemål från många elever att kunna nå lokala beslutsfattare direkt med frågor och funderingar. Det finns också en pedagogisk vinst i att kunna driva t.ex. miljöundersökningar i skolan med målet att kunna ställa frågor och ge konkreta förslag direkt till ansvariga kommunpolitiker. Detta tillfälle kan bli en start för att knyta ihop barn och ungdomars skolvardag med det lokala demokratiarbetet på politisk nivå.

Bilder YUU KOMAKI

# Förlagets första bok är skriven av en debuterande skärgårdsbo

Skärgården är en pärla, en ögonsten i vår svenska natur, ett sommarparadis för hundratusentals semesterfirare. Under några intensiva sommarmånader seglas och solas och fiskas det. Det har skildrats av många som fascinerats av detta kulturarv. Men för dem som bor och verkar på öarna är sommaren mest en episod och de får också uppleva skärgården när ingen tittar på och sommarens fjärlslätta galanteri är långt borta. Det skildrar Värmdöbon och författaren **Claes Kruckenberg** i ömsinta texter och flyhänta teckningar i sin debutbok *Öbetraktelser*, som är det nystartade Värmdöförlaget Gandalf Publishings första utgivna bok. Claes Kruckenberg tog kontakt med förlaget efter artikeln i Värmdö Journalen i våras.

## Debutboken skildrar skärgården i ord och bild

**Claes Kruckenberg** flyttade i mitten av 70-talet ut till Aspö där han lever han ett spartanskt liv tillsammans med sin sambo **Evalis Helmer**. Han valde att lämna storstaden framför en karriär som teckningslärare med examen från Konstfack. Han har försörjt sig som modellbyggare av båtar och fartyg inte minst till Birkamuseet och Me-

deltidsmuseet, men också som diversearbetare på öarna. Tecknandet och målandet har funnits med hela tiden och han har haft både separatutställningar och deltagit i samlingsutställningar.

*"Enda bokförlaget där författaren möter läsaren innan boken är tryckt"*

*Öbetraktelser* ges ut av det nya bokförlaget Gandalf Publishing, som ingår i Bombadilgruppen. Förlaget ger författare en stor frihet att påverka utformningen eftersom de är involverade under hela produktionsprocessen. På så sätt kan förlaget försäkra att boken överensstämmer med författarens grundidé, drömmar och visioner.

– Jag vill att alla tusentals opublicerade författare i landet ska få en chans att dela med sig till andra. Mig veterligen är Gandalf det enda bokförlaget där författaren möter läsaren innan boken är tryckt, säger förlagsredaktören och grundaren **Carl Fridh**.

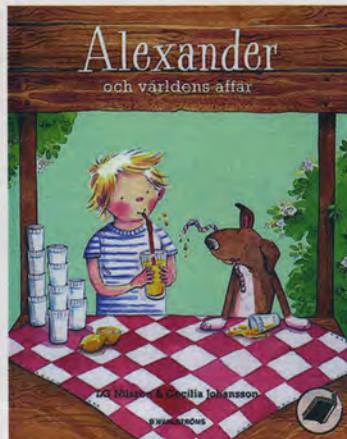
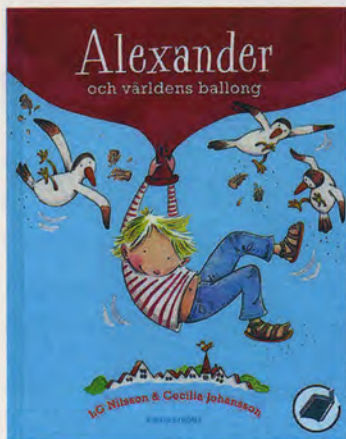
## Ytterligare fem manus bearbetas

En representativ läsarpanel av ett 50-tal engagerade och läsintresserade personer över 60 år från hela landet läser och bedömer manus och har ett avgörande infly-



Bokomslaget. Nedan: Claes Kruckenberg

tande över om det ska tryckas eller inte. Det betyder att författaren får möta läsarna innan boken är tryckt och ta del av deras bedömningar och kommentarer. De flesta författarna, som förlaget arbetar med är opublicerade och återfinns till skillnad från läsarpanelen i alla åldrar. Två manus är under produktion och ytterligare tre ska bedömas av läsarpanelen. Gandalfs böcker kan köpas antingen hos Bombadils nätshop, nätbokhandeln Ad Libris eller Värmdö Bokhandel.



Jag har läst boken *Alexander och Världens ballong* för två grupper 4-5 åringar på Vikingens förskola. Boken handlar om en pojke sommaren innan skolstart. Han får en påse ballonger av sin mamma i stället för lördagsgodis. Han har hål i tänderna. Han blir glad för ballongerna och leker med dem. En ballong är annorlunda och blir bara större och större, så Alexander flyger upp i luften med den och upplever spännande saker. Boken är fantasifull och inspirerar barnen till egna kommentarer t ex: Vem kan blåsa ballong, det är svårt tycker barnen, vi pratar om hål i tänderna, det har inte många barn. Efter att ha läst boken frågar jag barnen vad de tyckte och vad som var roligast. Alla tyckte om boken, spännande att flyga ballong så klart och de flesta vill gärna att vi läser boken igen senare. Böcker skall stimulera till samtal, där barnen tränar sin språkliga förmåga. Det gör denna bok. Text och bild är dock inte helt samstäm-

## Alexander stimulerar

Gustavsbergaren och författaren LG Nilsson har tillsammans med illustratören Cecilia Johansson nyligen utkommit med två barnböcker (B Wahlström) om den påhittige pojken Alexander. Två medarbetare på Vikingens förskola har läst böckerna

miga. Pappan flyger i sin **randiga** pyjamas och på bilden är pyjamasen **rutig**. Detta upptänkte inte barnen vid första läsningen, men barn gillar upprepningar och kommer att upptäcka detta.

INGER KRÄRUP, Förskolechef på Vikingens förskola

En för mig ny bekantskap träffade jag på i LG Nilsson & Cecilia Johansson's bok *Alexander och världens affär*. Iskall saft måste man så klart sälja en het sommardag, tänker Alexander när brevbäraren Post cyklar förbi och är törstig. Sagt och gjort. Alexander spikar, målar, blandar saft och snart har han sin saftbar klar. Kön växer och verksamheten utvecklas mer och mer. Men allt blir inte riktigt som han tänkt sig... Alexander är en vanlig, klurig liten kille som ser till att genomföra sina ideer. Vi får följa honom i hans sommarprojekt och träffa på både brandmän, cirkussällskap och granntanten. En positiv bok med många härliga bilder som får även mig att vilja "starta eget".

GUNILLA JOHANSSON, Kulturombud på Vikingens förskola.

# Givande och utvecklande på skrivarlägret



Djupt koncentrerad i skrivandet är en av grupperna på skrivarlägret i Kyrkskolan.

Värmdö Kommunbibliotek ordnade under fyra dagar i augusti ett skrivarläger i Kyrkskolan för ungdomar som inte är så föreningsaktiva. Bibliotekarier samt författarna **Mats Wänblad** och **Malin Isaksson** medverkade. Ungdomarna, ett 20-tal, mellan 13 och 18 år fördelade i två grupper, kom från Värmdö och Nacka. Att skriva dikter och noveller stod bl a på programmet.

Värmdö Journalen hälsade på en av grupperna, den som leddes av Malin Isaksson.



Dikter, noveller och vykortstexter dokumenterades i en liten skrift "Fingeravtryck" och presenteras på avslutningen.

– Idag har vi pratat om dikter med inriktning på ungdomsdikter och vykortstexter, berättar hon.

De åtta deltagarna i gruppen var ense om att skrivarlägret både är utvecklande och givande.



Författarna Mats Wänblad och Malin Isaksson avtäckades med en minnesgåva vid avslutningen i Runda huset, Gustavsberg.

Sista skrivardagen avslutades med uppläsning och program av deltagarna i Runda huset, Gustavsberg.

– **Upptakten till** att starta skrivarlägret var att vi sökte och fick pengar från kommunens särskilda satsning på tjejer förra året och sen sökte vi en vända till i år men då var det för ungdomar av båda könen, berättar Martina Tillbom på Värmdö kommunbibliotek.

Text & bild BIRGIT WAHRENBORG

## Från allkonstnär till specialist

Kommunantikvarie **Johan Aspfors** har slutat efter 12 år på Värmdö kommuns kulturenhet för motsvarande uppgifter i grannkommunen Nacka.

– **Det nya jobbet** är mer inriktat på antikvariefrågor inom planenheten. Jag går med andra ord till en "hård" enhet, berättar Johan Aspfors.

Det är med något blandade känslor han bestämde sig för att tacka ja till erbjudandet från Nacka, som sökte en ersättare till sin kommunantikvarie Gisela Tibblin, som går i pension.

– En spännande utmaning och en utveckling av mitt yrke, menar



Johan Aspfors slutade sista september i Värmdö som kommunantikvarie för en liknande tjänst i Nacka.

han. Jag kom ju till Värmdö som nyutexaminerad och nu känns

det viktigt att gå vidare. Det nya arbetet blir också annorlunda på en del sätt och kanske inte fullt så utsatt, tror Johan Aspfors.

– Att arbeta i en mindre kommun gör att du utför väldigt många olika saker. Det märks också tydligt vad du gör, du ser resultatet fort, resonerar han vidare.

**Johan Aspfors** har under sina år i Värmdö kommun kommit att bli något av en kulturkändis, bland annat som författare till olika skrifter, kunnig föreläsare och uppskattad vandringsguide.

– Riktigt nöjd kan jag känna mig när jag får chansen att i dialog med fastighetsägare få till riktigt

bra renoveringar ur ett kulturmiljövårdande perspektiv, säger han och exemplifierar med ett par ärenden i Stavsnäs by.

**Han pekar också** på vikten av att i detaljplaner vara tydlig med det som ska bevaras och skyddas.

– Många av mina insatser i Värmdö har varit av folkbildande och informativ karaktär, det har varit roligt och intressant. I Nacka får jag utveckla min antikvariekompetens med betoning på samhällsplaneringsdelen, det blir intressant och utmanande, menar han.

Text CHE



## VI HAR DJUREN OCH ALLA TILLBEHÖREN KOM GÄRNA IN PÅ EN TITT!

**DjurMagazinet**

ÖPPET Mån-Fre 10-18, Lör 10-15, Sön 11-15  
08-570 333 35 • GUSTAVSBERGS CENTRUM

# Bandyprestationer uppmärksammas

– I år har det spelats bandy i Gustavsberg i hundra år. Det var 1909 som löjtnant Odelberg tillsammans med några arbetare från Fabriken började träna och spela bandy.



Årets Ungdomslag med ledarna Robin Rosenberg och Janne Liljegren.

– **Trots att bandy** har spelats i så många år har klubben Gustavsbergs Bandy funnits i bara fyra år. Det var den 13 december 2004 som Gustavsbergs Bandy höll sin konstituerande föreningsstämma och vi bilade eget under paraplyet Gustavsbergs IF, inledde **Torbjörn Andersson**, ordförande i Gustavsbergs Bandy på årsmötet 19 augusti i år.

– **En så pass** ung förening som Gustavsbergs Bandy har ännu inte skaffat sig så många egna traditioner. Det vill vi ändra på! Från i år kommer vi att uppmärksamma bra prestationer inom föreningen. Det kan vara allt i från individuella prestationer till lag-

prestationer. Det är två utmärkelser på seniorsidan och två prestationer bland ungdom, fortsatte Torbjörn Andersson. Följande utmärkelser delades ut:

## Årets ungdomslag

**Under säsongen** har man deltagit med två lag i seriespel. Lag röd blev 1:a och lag vit blev 4:a i sin serie bland 10 lag. Laget blev DM-mästare, 1:a i Sirius Knette Cup, 1:a i Hallmans Cup och deltagit i Bromans Cup. Under ledning av team **Robin Rosenberg, Janne Liljegren** och **Mathias Björk** har laget uppnått stora framgångar. Dessutom uppvisat stor träningsflit med hög närvaro. Laget borgar för att återväx-



Susanna Göransson, Årets ungdomsledare. Susanna har också deltagit i Mazda Triathlon, olympisk distans. Man gör tre grenar i streck; simmar 1500 meter, cyklar 40 km och springer sist 10 km.

Bild: SPORTCAM

ten av bra bandyspelare är god. Årets ungdomslag är U-10!

## Årets ungdomsledare

**Det är många** ledare inom ungdomsbandyn som skulle kunna kallas årets ungdomsledare. Alla gör ett fantastiskt arbete. Vid sidan av sina ordinarie arbeten lägger man ner engagemang, kraft och resurser för att ge våra ungdomar en meningsfull fritid som är utvecklande såväl fysiskt, mentalt som socialt och kulturellt. **Susanna Göransson** är urtypen för hur vi vill att en ungdomsledare i Gustavsbergs Bandy skall vara. Med kraft och med det ideella engagemanget leder och utvecklar hon sitt lag. Att hon dessutom har synpunkter och ideer på hur bandysporten i allmänhet och Gustavsbergs Bandy i synnerhet skall förbättras och utvecklas motiverar ytterligare att hon utsetts till Årets ungdomsledare säsongen 2008-2009.

## Meste målgörare

**Alla lag** behöver målgörare. Målgörarna är de som avgör matcher, de är de som syns och även uppmärksammas av media och supporters. Säsongen 2008-2009 var **Mårten Johansson** lagets bäste målgörare med sina 20 mål. Även fast Mårten inte kommer



Mårten Johansson, meste målgörare, t.h. mottog utmärkelsen av Torbjörn Andersson, ordförande i Gustavsbergs Bandy.



Niklas Sandberg, utmärkelsen säsongens mest värdefulle spelare.

från Gustavsberg håller han på att bli en riktig Gustavsbergare. Han har spelat så länge i laget att han förknippas med Gustavsbergs Bandy. Han tar ansvar både på och utanför planen. Genom sina två mål i den avslutande kvalmatchen mot Mosserud bidrog han i högsta grad till att Gustavsbergs Bandy spelar i Allsvenska även nästa säsong.

## Mest värdefulle spelare

**Alla lag** behöver lagspelare. Spelare som tar ansvar och tar på sig en dominerande och drivande roll bland sina lagkamrater. Spelare som med rutin och pondus visar och utvecklar lagkamraterna. Spelare som visar lojalitet med lag, tränare och förening. Spelare som leder med humor och klokskap. Spelare som på sin person besitter alla dessa egenskaper blir givetvis utsedd till säsongens mest värdefulle spelare. **Niklas Sandberg** har alla dessa egenskaper – och några till – och har därför utsetts till Mest värdefulle spelare säsongen 2008-2009.

Bilder IW

## Mario's Städservice Rent ut sagt!

- Allt i företags- och bostadsstädning
- Fönsterputs
- Trappstädning
- Flyttstädning



Fax: 08-570 358 42  
tel: 070-524 66 49  
E-post: m.panaifo.g@telia.com





William och Gillis har varit med flera år i fotbollsskolan.



Elin, Isak, ledaren Terese Lind och Gillis tränar dribbling.

## Den ädla konsten att hantera en boll

Även i år – veckan innan höstterminen skulle starta – anordnades Landslagets Fotbollsskola på Farstaborg i Gustavsberg. Enligt historien slogs portarna upp redan den 19 juni 1955 på Farstaborg för att inspirera och låta Värmdös fotbollsspelare spela boll mot andra lag. Till en början var det mest pojkar som var med och spelade. Idag spelar flickor och pojkar på samma villkor, tränar med varandra och spelar roliga matcher tillsammans med nya och gamla kompisar.

**Redan när** Fotbollsskolan i Gustavsberg startades, 1975 var intresset stort för få att vara med att lära sig hantera en fotboll, Genom att hålla bollen borta från motståndarlaget, genom att passa bollen till någon av de andra som spelade i samma lag - kanske dribbla sig igenom alla motspelare för att – där den spelaren fick fortsätta att ”finta bort” de motspelare som försökte ta bollen, kunde man i slutändan sparka till ett kanonskott som gick direkt i krysset i målburen!

**Det spelas** 1 266 fotbollsmatcher om dagen i Sverige. Ca 2,3 miljoner svenskar tar sig till en arena för att se svensk fotboll på elitnivå. Och det var ungefär 60 000 barn som gladeligen anmälde sig för att vara med i årets upplaga av Landslagets Fotbollsskola. Mellan 7 och 11 år ska man vara, fast det i år gjordes ett litet undantag och de 12- åringar som ville, fick vara med.



Ungdomsledare på skolan, Sebastian Jonsson och Albin Jonsson-Fjällby.

**Att få spela i samma färger som Chippen, Zlatan, Kim, Lotta och Frida** lockar många spelsugna barn och ungdomar att dra på sig den blågula tröjan och dribbla sig fram på fotbollsplanen. Landslagets Fotbollsskola lovar att lära ut hur man sätter guldkant på passningarna, straffsparkarna, nickarna och tekniken.



Ida gör en ensam insats fram mot mål.

**Och som tur är** (utom dem skulle det aldrig fungera) finns det eldsjälur som gör att Fotbollsskolan ännu ett år kunde komma till stånd. **Anette Olofsson** och **Peter Brohäll** är två av dessa eldsjälur som sett till att anmälningar har kommit fram, anlitat ungdomstränare och ordnat så att mat fanns serverat till lunch samt mycket, mycket mer. En eloge till dem!

Text & Bild AMMI LUNDHOLM



## Överlägsen seger för Gyllene Kvicken och Lovisa

**Den 22 augusti** var det ponnygalopp på Täby Galopp. Det första loppet var Kategori A-Novis, och där hade vi en överlägsen segrare i **Gyllene Kvicken** med tuffa **Lovisa Ahrenberg Gillberg** på ryggen. Gyllene Kvicken, som varit en aning het tidigare, har efter en hel del träning blivit betydligt lugnare och kunde nu enkelt kamma hem segern.

Imponerande!  
– Ingaröekipaget vann med 7 längder och säkrade därmed en självklar plats i SM-löpet den 13 september på Täby Galopp, berättar Helena Ahrenberg.

Konkurrensen var knivskarp och Gyllene Kvicken fick se sig slagen.

Text EVA BERGSTRÖM, projektledare Vision Häst Värmdö  
Bild: LARS ODIN

# Stallkraft i TV:s Rapport



Totta Ogander, stallchef på Norra Evlinge Gård bli intervjuad om Stallkraft.

Tisdagen 1 september var Rapportredaktionen på besök hos Stallkraft på Stall Norra Evlinge Gård. De ville se hur Arvsfondens

pengar används i praktiken och Arvsfondens kanslichef hade föreslagit Stallkraft, som ger personer med funktionshinder meningsfull daglig verksamhet med individuell handledning i stallmiljö.

Huvudrollen hade **Johnny Hjelm** som visade hur han borstar, byter gramma, leder och lastar hästen Cartan och hur han packar höpåsar. I birollerna sågs handledare **Linda Karlsson**, stallchef **Totta Ogander** och projektledare **Eva Bergström**. Reporter var **Tomas Jonasson** och kameran sköttes av **Sanna Lüning** och inslaget sändes i Rapport söndagen den 6 september.



Johnny Hjelm borstar hästen Cartan samtidigt som han blir intervjuad och filmad av SVT:s Rapportteam.

Mer information finns på [www.visionhastvarmdo.se](http://www.visionhastvarmdo.se) flik Stallkraft.

Text & bild EVA BERGSTRÖM

## För första gången galopptävlingar i Värmdö

Söndag 27 september ordnade Ponnystall Stockholm, Lemshaga ponnygalopp på en stubbåker i närheten.

En solig eftermiddag med stark motvind och ett superhärligt startfält. Det blev ca 20 startande uppdelat på 6 race indelat i små, lite större och stora ponnier.

Snabba ponnier och starka små ryttare och en jättelyckad dag.

Bilder HENRIK NORDIN/ROBERT NORDIN



Välkommen till IFD:s Butikkälla, Hästhagsterrassen 1 (f.d. Konsumbutik)

Fynda



Fynda



Stundtals har vi spännande besök. Burken och Per Spelman har varit här liksom Stand Upkornern Zeid Andersson.

ÖPPET: TORSDAG & TISDAG 12-18

LÖRDAGSÖPPET: 24 OKT, 28 NOV 12-15

Vi tar gärna emot gåvor måndag 9-16, tisdag 9-18, onsdag 9-16, torsdag 9-18, fredag 9-12 samt sista lördagen i månaden 12-15.

LÄMNA INGA GÅVOR PÅ KAJEN NÄR DET ÄR OBEMANNAT.

IFD:s kretslopp gynnar alla: Givaren, mottagaren, naturen och kommande generationer.

IFD i samarbete med Värmdö kommun, VärmdöBostäder AB, Arbetsförmedlingen, Försäkringskassan

Tel: 08-570 105 12, 0704-95 33 09 Fax: 08-571 629 27  
E-post: mirjam\_ul@hotmail.com www.ifd.se

lfd ideell förening direkthjälp



Jexie på Axel fra Lindarbae .

Bild KRISTINA PETTERSSON.

## Jexie Eriksson från stall Beatelund vann i femgång

Värmdöryttarna som var på Örnäs regionala tävling i Kungsängen sista helgen i september var framgångsrika. Bäst lyckades **Jexie** som vann med sin Axel fra Lindarbae i klass F2. Övriga placerade Värmdöryttare var; **Annie Nordqvist** på Sólun från Önsta kom 2:a i V2 och på Seifur frá Langhólti 3:a i T3, **Jenny Göransson** på Snerrir Frá Bae kom 3:a i V1 och på Flugar frá Stora Hofi 3:a i F1 Jexie Eriksson på sin hingst Freydir från Jex blev 2:a i T1 och 6:a i V1.

Hästens mötesplats i Värmdö: [www.visionhastvarmdo.se](http://www.visionhastvarmdo.se)

Akut sjukdom med kräkning och eller diarre, på medicinspråk akut gastroenterit, är mycket vanligt hos hund och katt. Det kan vara allt från lite lös avföring till livshotande tillstånd och orsakerna är många. Ibland är behandlingen enkel, ibland krävs intensivvård.

**Många hundar** älskar att nosa runt i skog och mark där de glatt stoppar i sig allt från harlortar till döda rådjur och andra hundars avföring. Hemma kan de äta upp strumpor, leksaker odyl. Många gånger klarar de av detta men ibland blir det för mycket och då kommer tarmen i obalans.

**Katter** är av naturen mer kräsna men äter möss och ibland främmande föremål. Giftiga växter, kemikalier, vissa mediciner (tex antibiotika), plötsliga foderbyten (om det nya fodret innehåller ämnen som tarmen inte är van att bryta ner), virus, bakterier (salmonella) och parasiter är andra orsaker. Sjukdomar, exempelvis inflammationer eller tumörer, i andra organ som lever, njure och bukspottskörtel kan ge kräkningar och diarre.

**Symtomen** är ofta uppenbara nog men att fastställa den exakta orsaken är inte alltid lätt. Vet djurägaren med sig att man bytte foder dagen innan eller såg hunden äta något olämpligt så kan man ju misstänka detta men andra gånger kommer symtomen utan någon förklaring. I många fall behövs inte någon större utredning men en röntgenbild för att utesluta främmande föremål i tarmen är ofta motiverat.

**Om sjukdomen** är allvarlig, utdragen eller återkommer bör man dock undersöka vidare. I första hand brukar man ta ett avföringsprov och leta efter parasiter. Ibland kan det bli aktuellt att odla salmonella eller andra bakterier eller virus.

**Ultraljud och röntgen** kan bidra med värdefull information. Ultraljudet ger en detaljerad bild av tarmens och magsäckens olika lager, hur de rör sig (peristaltik) och hur mycket vätska det finns i tarmen. Röntgen ger en bra översikt över alla bukorgans storlek och läge och kan direkt identifiera vissa typer av främmande föremål som kan fastna i tarmen och orsaka kräkning tex stenar. Ett allmänt blodprov för kontroll av röda och vita blodkroppar bör göras samt kontroll att lever, njurar och bukspottskörtel fungerar. Blodsocker är också bra framför allt hos unga valpar som lätt blir livshotande dåliga av kräkning och diarre.

**Hur behandlar** man då kräkningar och diarre? Har man en hund/katt som kräks eller



## VETERINÄREN HAR ORDET

**FREDRIK STÅHLBERG**  
Leg veterinär, Värmdö Djurklinik  
Specialist i hundens och kattens sjukdomar  
Auktoriserad ögonlysare

### Akut mag-tarminflammation

valp/kattunge yngre än 6 månader bör man alltid konsultera veterinär. Man bör även vara extra försiktig med äldre hundar. En hund eller katt som fortfarande är pigg och glad trots diarre och möjligen någon enstaka kräkning kan man prova att behandla hemma. Man ger små portioner med mat. Inledningsvis kanske lite morotspure eller kokt ris. Sedan kan man lägga till kokt kyckling eller kokt vit fisk. Ett enkelt och bra alternativ är att köpa ett färdigt medicinskt dietfoder vilka är balanseerade för att ge optimal näring och motverka obalans i bakteriefloran utan att ytterligare irriterar tarmslemhinnan. I vår butik finns Hill's i/d och Eukanubas Intestinal, två väl beprövade foder. De första dagarna ger man foder i småportioner (4-6 gånger eller mer) per dag för att tarmen ska få lite åt gången att arbeta med. Om diarren stannar av kan man på ca en vecka successivt sänka antalet utfodringar till det normala. Sedan gör man en försiktig övergång till hundens vanliga foder genom att blanda i lite vanlig mat i dietmaten och dag för dag öka dosen vanligt foder/minska dietmaten tills man på 5-7 dagar gått över helt till den normala dieten.

**Komplettera gärna** dietfodret med kosttillskott som lugnar tarmslemhinnan. Det finns flera olika sorters tillskott på marknaden men de har ungefär samma funktion. De binder toxiner i tarmen så att det inte skadar slemhinnan eller tas upp i kroppen, stimulerar tillväxt av den normala tarmfloran och tillför nya tarmbakterier. Fråga hos din veterinär vilket preparat som är lämpligt för just ditt djur.



**Tillgång till friskt vatten** är viktigt och kontrollera att hunden/katten verkligen får i sig vätska. Ge vanligt vatten i småportioner (en tesked/matsked åt gången beroende på djurets storlek) fördelat över hela dygnet. Som ett ungefärligt mått kan sägas att ca 0,5 deciliter vatten per kilokroppsvidt och dygn är minimi-behovet. Är förlusterna stora, dvs mycket vätska förloras via kräkningar och diarre, kan behovet öka ytterligare.

**När ska** man då kontakta veterinär? Enklaste regeln är att alltid ringa oss på Värmdö Djurklinik och fråga om råd. Några tumregler kan man dock ha. Kontakta veterinär om:

- Hunden/katten är medtagen, trött och hängig.
- Hunden/katten har blod i kräkningar/avföringen.
- Ingen förbättring av diarre trots 3-4 dagars behandling hemma.
- Kräkningar fortsätter trots 12 timmars svält (kontakta veterinär tidigare om ditt djur kräks flera gånger i timmen eller är trött och medtagen).

**Chansa INTE, ring alltid om du är osäker.**

Kattbild POINT BLANK FOTOGRAFI AB, JAN HECTOR



**VÄRMDÖ DJURKLINIK**  
har en NY hemsida!

**08-570 333 75**

*Vi kommer att fortsätta att ha kvällsöppet på torsdagar även under hösten!*

**Drop-in för vaccinationer!**

**VÄLKOMNA!**

Skogsbov. 7, Gustavsberg Öppettider: vard 08-18 (tis o tors till 21)

**[www.varmdodjurklinik.se](http://www.varmdodjurklinik.se)**



Yvonne Blombäck, gruppleddare i Miljöpartiet de Gröna i Värmdö höll anförande i Gustavsbergs centrum. Bild MILJÖPARTIET

## Vi kräver en kärnvapenfri värld!

Budkavlen för en kärnvapenfri värld arrangerade en manifestation lördagen 29 augusti på torget i Gustavsbergs centrum klockan fem i tolv (11.55). Budkavlen som har vandrat genom Sveriges kommuner kom nu till Värmdö. Kommunen som lämnat över budkaveln till Värmdö var Hallstahammar. Värmdö lämnar sedan vidare till Huddinge kommun.

Vid manifestationen var det korta anföranden av politiska partier och ett längre tal om budkavlens budskap av Agneta

Norberg. Agneta är vice ordförande i Sveriges Fredsråd, medlem i många fredsorganisationer och anti-kärnvapenaktivist. Hon är internationellt känd som kärnvapenexpert och svensk medlem i Global Network Against Weapons and Nuclear Power in Space. Hon spelade dragspel och sjöng några fredssånger.

Lokala partier som deltog var Yvonne Blombäck (MP); Hans Lindqvist (C), Mats Skoglund (V), Andrine Winther (S) och Peter Bondesson (FP).

## Gustavsbergsblåsare på bejublad konsert i Almedalen



Delar av orkestrarna repeterar inför konserten. Dirigent är PO Ukkonen i Gustavsbergs Blåsorkester.

Bild ANDERS CARLINGER

Omkring 200 personer hade sökt sig till Almedalen i Visby på Gotland för att lyssna på en 50-mannaorkester bestående av Gustavsbergs Blåsorkester och Gotlands Blandade Blåsare.

Mäktiga toner dånade över Almedalen och de båda orkestrarna tyckte att det finns anledning att utveckla det musikaliska samarbetet mellan Gotland och Värmdö.

## Gott om sommarmarknader i Värmdö



Stor loppis med servering och öppet hembygdsmuseum var en del av evenemangerna på. Bild CHE

Skärgårdskommunen Värmdö erbjuder under sommaren många marknader av olika slag. Ta Ingarö t ex; den 26 juli var det Skärgårdsmarknad vid Brunn arrangerat av Studieförbundet Vuxenskolan och Värmdö Hushållningsgille och Hembygdens Dag vid Pilhamn, arrangerat av Ingarö Hembygdsförening.

På marknaden fanns det gott om prylar, hantverk och närproducerat att se och köpa. Det blev också en festlig mötesplats för många värmdöbor och turister.

Framför Brunn skola var det gott om stånd med ett stort utbud av konsthantverk, kläder, korgar, tyger, täcken och prylar som samsades med närodlade produkter av olika slag.

Några hundra meter därifrån, vid Pilhamn, visade Ingarö Hembygdsförening upp sig med en stor loppmarknad och servering. Dessutom kunde du titta in i hembygdsmuseet med sina samlingar och hembygdsinformation i det gamla skolhuset samt i den återskapade Klockaregården.

## Syltpris till Anna i Värmdö

I samband med SMAKLUST-mässan i Tantolunden arrangerades även SM i mathantverk. Då mottog jag stolt bronsmedalj för min lingonsylt i kategorin "sylt". Motiveringen löd enligt följande: "God gammaldags lingonsylt med angenäm bitterhet, associerar till mormors hemlagade".

ANNA RANEBO

Ordf i Värmdö hushållningsgille som också fotograferade



## Konstrundan i Hamnen

Konstrundan ägde rum i Glashuset Arena i Gustavsbergs hamn helgen 17 och 18 okt.

Samlingsutställningen i Porslinsmuseet, där samtliga medverkande finns representerade, hänger t o m lörd.31 okt.

Ett fyrtiotal utställare medverkar. Informationsfolder med korta finns att hämta i Porslinsmuseet och i Gula Byggningen.



# Kapellet Fyrbåken 100 år

En vacker augustikväll i år klingade glada sånger ut över vattnen kring Lådna. Det var ett 90-tal öbor och andra som tillsammans med delar av Frälsningsarméns strängmusikkår uppmärksammade att kapellet Fyrbåken nu stått på plats i 100 år.

– Det blev en fantastisk kväll säger **Christina Ulltin**, vars farfarsfar **Carl Ulltin** skänkte tomten till Frälsningsarmén. Huset byggdes av byggmästare Viktor Öberg. Båda var aktiva inom Frälsningsarmén.

– De var fina skördefester som de båda systerkonen och frälsningssoldaterna **Eleonora** och **Sara Öberg** arrangerade, fortsätter Christina.

**Varför det lilla** kapell som var Frälsningsarméns hemvist på Lådna fick namnet Fyrbåken står klart för var och en som känner till Frälsningsarméns verksamhet. Vi kan anta att Herrens soldater från fyrbåken med sin flammade eld vill varna för livets faror och på samma gång visa på den säkra vägen. Systrarna Eleonora och Sara Öberg ingick i Frälsningsarméns skärgårdsmission. De textade affischer och ordnade möten på öarna och det väcktes förväntan om trevliga sammankomster hos öborna. Sång och glädje i kapellet eller så stod kaffebordet dukat i sommargrönskan. Nu är systerkonen borta och jubileumskvällen arrangerades av Värmdö Norra Skärgårds hembygdsförening tillsammans med **Christer Heurlin** från Träskö.

**Frälsningsarmén på Lådna** bildade en kår redan 1897 men är nu nedlagd. Fyrbåken ägs nu av Skärgårdsstiftelsen och diskussioner pågår om huset skall byggas om till vandrarhem eller ha kvar sin uppgift som möteslokal.



Frälsningsarméns kapell Fyrbåken på Lådna.

– Vi hoppas att Fyrbåken får vara kvar som en av mötesplatserna i skärgården, säger **Björn Cederwall** som är ordförande i hembygdsföreningen.

– Vår förening har många aktiviteter och det finns redan nu möjligheter att övernatta på Lådna så något nytt vandrarhem finns det inget behov av säger Björn.

Text & bild LENNART KARLSSON

De frikyrkliga församlingarna och nykterhetsrörelsen har haft stor betydelse för utveckling av föreningsliv och den demokratiska utvecklingen i kommunerna. De gjorde det möjligt för människor att samlas och de kunde leda en organisation fram till demokratiska beslut. De gjorde det möjligt för arbetarrörelsen och bonderörelsen att bildas.

I Gustavsberg var det Baptisterna som var först på plats och det redan 1860 och följdes 1872 av Missionsförsamlingen. Nykterhetslogen Sirius bildades 1888.



Glaskross och klotter är ett trist inslag också i skärgårdskommunen Värmdö. Bild CHE

## Sommarnöje

Ett trist inslag i miljön är klotter och sönderslagna busskurer. Tyvärr är även Värmdö drabbad av detta meningslösa sommarnöje. Visste du att varje glasruta som måste bytas ut kostar 2 500 kr. I augusti i år krossades 40 rutor till en kostnad av 100 000 kr. Borde inte dessa pengar kunna användas till något bättre?



## Sommardoppet

Sommaren som nu passerat och är ett minne blott, inbjöd till en hel del bad ute i det fria. I det stora hela var det mycket sol med många badtillfällen – i alla fall här på Värmdö.

I mitten av juli var det ordentligt varmt i vikarna och på våra badställen runt om på Värmdö. Här har precis – **William, Tilde och Eva** kommit upp från ett härligt dopp där William och Tilde kunde praktisera sina nya simkunskaper som de lärt sig på Gustavsbergsbadet, där de gått i simskola innan sommaren. Eva, som är några år äldre, har kunnat simma på djupa vatten i många år och dök ifrån bryggan i Farstaviken som en riktig elit-simmare. Hon kunde sedan simma en bra bit under vattnet även om det inte var den allra bästa sikten. Allt för mycket bråte har tippats och slängts här. Men som jag glädjande själv såg, var det ett flertal barn och ungdomar som ägnade sin tid åt att plocka upp en hel del av det skräpet ifrån botten. Skräp och bråte som i många fall slängts i av de vuxna och som nu den yngre generationen var ivriga på att få bort!

Text & bild AMMI LUNDHOLM

# Radio Stockholm hjälper till

I programmet **Solsting** i Radio Stockholm erbjöds lyssnarna i sommar att få hjälp genom ”sommars akuten”. Det gjorde Gustavsbergs Scenstudio, som ringde in och ville ha hjälp med dekoren till premiären av Torstenssons konditori. Programledaren Anders Hildemar Olsson nappade och kom farandes med sin reportagebil till parken i Strandvik i Gustavsberg.

Det blev ett nära timmen långt program i direktsändning, som resulterade i en rad tips och uppslag. Men det gav samtidigt en bra knuff för de kommande teaterföreställningarna.

Text & bild: CHE



Anders Hildemar Olsson, från Radio Stockholm, erbjöd sommar akuta insatser till Ulla Svensson och Göran Lindgren inför premiären av Torstenssons konditori på Strandvikscenen.

## Pris till Hildegard Trinkies



Hildegard Trinkies tar emot Vitsippepriset av Clarence Örhammar.

Årets Vitsippepris har utdelats av Kristdemokraterna Värmdö till Hildegard Trinkies, Gustavsberg.

Hildegard kom till Sverige på nationaldagen 1951, 21 år ung, från ett krigshärjat Europa. Därmed fick vi i detta land ett tillskott av ett stort hjärta som alltid och med outröttlig kraft verkat för de svaga och utsatta medmänniskorna.

Hildegard har även verkat som opinionsbildare och skribent av en mängd tidningsinsändare där de flesta handlat om att väcka opinion och upplysning om orättvisor samt för den lilla människans värn.

Vitsippan, som talar om enkelhet, äkthet och ofullkomlighet, är symbolen för Kristdemokraterna. Mitt i denna ofullkomlighet uträttar personer stordåd. Vitsippepriset vill uppmärksamma de som gjort något utöver det vardagliga, till glädje för andra.

För Kristdemokraterna Värmdö  
CLARENCE ÖRHAMMAR ordf

## Sommarteater när den är som bäst



Här tar Tobias Grönblad och Elisabet Palm ut svängarna på cykeln i sommar-teatern Torstenssons konditori. I bakgrunden på scenen, musikerna Annika Lindh och Lennart Lindblad, samt skådisarna Helmi Ehrencrona, Anne Sjöberg, Monica Sorset, Jonny Jakobsson och Göran Lindgren.

Solen sprack upp och regnmolnen skingrade sig när Gustavsbergs Scenstudio spelade musiklustspelet Torstenssons konditori. Spelplatsen var utescenen i Strandviksparken och den förtjusta publiken kunde glädjas åt

en stunds rolig sommar-teater när den är som bäst. De tre föreställningarna samlade ca 250 personer i vackert sensommarväder i slutet av augusti.

Torstenssons konditori är det senaste försöket för amatörgruppen Gustavsbergs Scenstudio att roa och förströ en stund. Det finns en stark lockelse att spela just utomhus med sin nerv och närvaro. Dessutom är det lättare att ta ut svängarna. Men det har sina sidor med känslig teknisk utrustning för ljud och ljus som är mycket väderberoende. Scenstudio vill gärna, vid sidan om revy, kunna återkomma med lite sommar-teater. Helst vill de återuppta bygdespelet "Bränd Lera" som handlar om Gustavsbergs historia fram till våra dagar. Och då är naturligtvis parken Strandvik vid Farstaviken en given plats.

Text & bil CHE

## Fullsmockat med föreningar



Föreningarna i Värmdö hade ett utmärkt tillfälle att visa upp sig och värva nya medlemmar på Föreningsdagarna den 12-13 september. I centrala Gustavsberg var det fullsmockat med marknadsstånd, dansuppsvisningar, judo, lokalt hantverk, poliser, helikoptrar, kustbevak-



ningsbåtar i Farstaviken, knallar och mycket mer mellan himmel och jord. Arrangörer var Värmdö Föreningsråd, Studieförbundet Vuxenskolan i Värmdö och Wermdö Hushållningsgille.

–Det var jätteroligt att så många föreningar deltog i år och många



med spännande aktiviteter. Det blev en spännande mix mellan action och information och försäljning av allehanda varor. Jag tror att det är det som gör att många besökare ser fram mot att komma på vår marknad varje år. – Inför nästa år som blir det sjätte i ordningen spanner vi bågen



ännu hårdare och utmanar alla föreningar i Värmdö att delta den 11-12 september 2010. Det kan vara god idé att boka in dagarna redan nu, säger Lotta Johansson, ordförande i Värmdö Föreningsråd – Rådet för lokal utveckling.

Bilder EVA BERGSTRÖM, KJELL THORNGREN

## Filmklubb i skärgården

Djurö Konst & Kultur (DKK) har nyligen startat en filmklubb i Djurö skolas musikal. Klubben arrangerar i höst sex filmföreställningar, alltid på en torsdag. Filmserien ska täcka exempel på filmer av representativa regissörer från sex olika decennier. Den började med John Fords klassiska "Vredens druvor" (amerikansk) och slutar med Werner Herzogs mästerverk "Fitzcarraldo" (tysk).

Filmklubbens mål är att till en låg avgift erbjuda kvalitetsfilm till boende i Stavnäs och Djurö/Vindö. Varje kväll kommer inleds med en kort introduktion och en diskussion följer efter föreställningen. Vidare information: [www.djurokultur.se](http://www.djurokultur.se)  
Programansvarig är Christina Naess.  
e-mail [christinanaess@hotmail.com](mailto:christinanaess@hotmail.com)



## Värmdö kommun positiv till insamling

Värmdö kommun har som första kommun i landet uttalat att man är positiv till insamlingen för Världens Barn och gärna ser att kommuninvånare och föreningar engagerar sig i denna.

– Det här den morot vi behöver och som kan öka Värmdös insamlingsresultat, säger Lennart Karlsson som för Konsumentföreningen Stockholm aktivt deltar i insamlingen. Jag tycker det har stor betydelse att vi kan samla de som bor i Värmdö för att göra något gemensamt, fortsätter Lennart.

# 100-åringens önskelista

Som ni säkert har uppmärksammat fyller Naturskyddsföreningen 100 år i år, vilket gör oss till en av världens äldsta miljöorganisationer! En del av våra önskningar har redan gått i uppfyllelse – som att ICA har slutat sälja jätteräkor och att Obama tagit initiativ till ett avtal i Köpenhamn som stoppar klimatförändringarna vid två grader – men vi har många kvar... Som hjälp till alla som vill gratulera den pigga hundraåringen har vi skrivit en önskelista på kloka beslut och åtgärder som vi vill ha genomförda.

## Av Värmdö kommun

- En restaurering av Hemmesta sjöäng till en av skärgårdens finaste fågelvåtmarker
- En lokal grönstrukturplan
- Ett mål för energieffektivisering
- En naturskola för kommunens alla skolbarn
- Starkare upphandling - välj den från miljösynpunkt bästa kvartilen vid all upphandling
- En offensiv plan för byggande av passivhus i kommunen
- Ett stöd till företag som främjar miljöutvecklingen



- Att Ekobackens pedagogiska besökscentrum blir verklighet
- Att strandskyddslagen följs i kommunen

## Av VärmdöBostäder:

- Ett beslut att bara köpa Bra Miljöval-märkt el

## Av JM:

- Att tillmötesgå kommuninevånarnas behov av tätortsnära rekreationsområden och medge reservatsbildningen i Tjustvik /västra Farstalandet

## Av golfklubbarna:

- Fler blommande ruffar med ängsskötsel

## Av skolorna:

- Att bidra till att uppnå det nationella målet om 25 procent ekologiska livsmedel i kommunens verksamhet 2010
- Minst ett lektionspass utomhus i veckan, utöver idrotten

## Av Coop:

- Ett beslut att sluta sälja jätteräkor

## Av båtmackarna:

- Möjlighet att tanka alkylatbensin
- Fler båtbottentvättar

## Samt av alla andra företag och organisationer:

- Regnskyddad cykelparkering och premiering av alla anställda som cyklar till jobbet

- Ekologiskt kaffe, te och ekologisk mjölk i fikarummet

- Installera rörelsevakter för minskad belysningsel

- Beslut att avstå flygresor för tjänsteresor under fyra timmar

- Att ni delar våra önskemål på ett kraftfullt klimatavtal i Köpenhamn i december och skriver på Klimatstafetten [www.naturskyddsforeningen.se/klimatstafetten](http://www.naturskyddsforeningen.se/klimatstafetten)

## Av Värmdöborna:

- Säg bye bye till standby-elen
- Tänk två gånger innan du gör en löjligt kort bilresa - mindre än 5 kilometer
- Börja med en vegetarisk dag i veckan
- Njut av Värmdös fantastiska natur!

Naturskyddsföreningen i Värmdö  
PELLA LARSDOTTER THIEL

## Porslin i massor

Traditionsenligt var det Porslinets Dag sista söndagen i augusti i Gustavsbergs hamn med massor av begivenheter. Det var bl a Porslinsorg med försäljning av gammalt och nytt, visning av Porslinsmuseet, fabriksutförsäljningar, antikhandel, Gustavsbergs Konsthall, drejning och porslinsmålning, värdering av porslin och öppna ateljéer hos konsthantverkarna. Succén var given, både barn och vuxna drejade för glatta livet.



Drejningen var populär.

Bilder CALLE LINDWALL



Gustavsbergs Damhandbollslag serverade grillad korv med bröd.

## Regnet avskräckte inte Älvsbybesökarna

Hällregnet avskräckte inte de drygt 50 besökarna på friluftsgudstjänsten med Gustavsbergs Mässingssextett ute på Älvsby gård i mitten av augusti. Ladan intill fanns att ju tillgå där Blåsarna och Värmdö församlings flinka personalen fixade med stolar och belysning. Populära och kära psalmer ljud över gårdstunet och kyrkoherde Hans Gårdh höll en kortare betraktelse.

Älvsby gård, som ägs av Värmdö kommun, används som stödboende för socialtjänsten. Päivi Suomivirta, chef över den kommunala psykiatrin, informerade om verksamheten på gården. Som avslutning bjöds deltagarna på kaffe och tilltugg.



Gustavsbergs Mässingssextett spelade flera populära och kända psalmer och publiken sjöng med. T.h: Älvsby gård ägs av Värmdö kommun. Den kommunala geten Göte är nyfiken på allt folk.





**Spatiösa  
moderna**  
våningar i  
Gustavsbergs mest  
centralt belägna hus

## Gustavsberg / Värmdö Brf Åkerlyckan

**Spännande arkitektur** i kanten av Gustavsbergs centrum gränsande till de historiska bruksgatorna i Hästhagen. Här finner man både stad, skärgård och kultur nära.

Brf Åkerlyckan kommer bli en lagom stor förening med 29 lägenheter. Storlekar mellan 60-142 kvm om 2-5 rum och kök. Priset kommer att ligga mellan 1.780.000-3.595.000 kronor. Månadsavgifter mellan 3.288-5.894 kronor.

Här hittar du trivsamma lägenheter med gott om plats för familj och umgänge. De kommer att få en modern utformning med generösa sällskapsutrymmen, härliga takhöjder som skapar en känsla av rymd och stora fönster som bidrar till fint ljusinsläpp. Alla bostäder kommer att få stora balkonger eller uteplatser mot en grönskande gård i söder läge samt egen parkering invid husen.

Som boende i föreningen får du även tillgång till relaxavdelning med bastu. Det kommer även att finnas gemensamt cykelrum samt hobbyrum. Därutöver disponerar varje bostad ett förråd.

För mer information om lägenheterna, vänligen besök [www.husmanhagberg.se](http://www.husmanhagberg.se)

**Ansvarig mäklare:** Christer Grundström 08-574 103 35, 0707-66 09 66  
christer.grundstrom@husmanhagberg.se  
Susanne Rylander 08-574 102 93, 0707-74 05 90  
susanne.rylander@husmanhagberg.se

 **HusmanHagberg®**