


Värmdö

Nummer 2 • Juli 2010

Journalen



Bostad först kan utmana hemlösheten
Utförsäljning av hyresradhus på gång
Möjahallen – lyft för hela ön
Lisa Larson favorit i Japan

Medarbetarna



BIRGIT WAHREBERG
Chefredaktör och ansvarig utgivare. Journalist. Bred kommunal erfarenhet. Tidigare ansvarig för Värmdö kommuns informationstidning under nära 30 år. Väl förtrogen med Värmdös och Gustavsbergs historia, styre och leverne.



CHRISTER HEDBERG
Bor i Aspvik, norr om Gustavsberg. Frilansjournalist/redaktör med mångårig erfarenhet av samhällsfrågor, information och media. Numera egenföretagare men med ett långt förflutet som kommun- och landstingspolitiker (s) bl a som kommunalråd i Värmdö kommun under 15 år.



LOTTA JOHANSSON
Journalist och föreningsmänniska, en av rösterna i Gustavsbergs Bandy och Hammarby Speedway. Inflyttad i kommunen sedan tolv år tillbaka och har lärt känna den främst genom föreningslivet.



AGNETA ÖSTERMAN
Bosatt på Möja sedan 1982 och egenföretagare som så många ö-bor. Har bred erfarenhet av skärgårdspolitiska frågor både lokalt och regionalt och arbetar aktivt för en livskraftig skärgård året runt.



BÖRJE JOSEPHSON
Ex-reklamredaktör och thrillerförfattare. Bor i Farsta Slottsvik och är numera pensionär med råge.
– Under större delen av mitt yrkesverksamma liv jobbade jag med broschyrer och kundtidningar åt de olika divisionerna inom Gustavsbergs Fabriker.



AMMI LUNDHOLM
Sjuksköterska.
– Att skriva medicinska artiklar som kan vägleda människor till en bättre hälsa är drivande men även ett poetiskt inslag i skrivandet passar mig. Jag tycker också om att föra mig i naturen och sjunga i kör.



RENÉE ENGSTRAND
Kanske känner någon igen mig sedan tiden på Värmdö tidning. Jag hade då, bland annat, förmånen att få göra många spännande/roliga reportage, vilket jag hoppas kunna göra även framöver. För övrigt jobbar jag på redaktionen med allt som händer där. Så "spindel i nätet" stämmer nog ganska bra in på mig.

I sista minuten

Nu är sommaren här och vi har möjlighet att vara utomhus, träffa nära och kära, vila upp inför vintermörkret. Välbehövligt!

Några råd

i sista minuten inför sommaren med sommarlov och semesterar: En glass om dagen för 15 kr blir 1 050 kr. En lånad semester betalas dubbelt tillbaka under flera år

Uppllysningar Susanna Ossianson, budget- och skuldrådgivare i Värmdö kommun, tel 08-570 470 00.



VÄRMDÖ KOMMUN

Konsumentvägledning

När du har frågor om dina rättigheter som konsument, exempelvis vid köp av varor eller tjänster, är du välkommen att ringa till konsumentvägledarna på Kommuntorget i Värmdö kommun. Vi ger också råd om vad du bör tänka på när du anlitar hantverkare. Tel: 08-570 470 70 eller mail: varmdo.kommun@varmdo.se

Energirådgivning

Vill du få tips om hur du kan minska dina energikostnader och miljöpåverkan för din energianvändning, kontakta kommunens energirådgivare, som hjälper dig med detta och mycket mer. Tel: 08-29 11 29, mån-fre kl. 09.00-17.00 eller gå in på www.energiradgivningen.se



VÄRMDÖ KOMMUN



Fråga rådgivarna 08-29 11 29
www.energiradgivningen.se

NJUT AV SOMMAREN PÅ VILYA SPA & YOGA!

I SOMMAR KAN DU BOKA TID HOS:

Camilla - massageterapeut m m
Erika - fotvårdsterapeut
Francis - ayurvedisk terapeut, yogalärare
Gunilla - massageterapeut m m
Jenny - naturkosmetisk hudterapeut
Walter - ayurvedisk terapeut, yogalärare

YOGA INFO & ANMÄLAN:

helene@vilya.nu / 0731-81 81 83

VILYA
SPA & YOGA

Mäster Palms väg 28, 134 60 Ingarö (Pilhamn)
www.vilya.nu / mail@vilya.nu / 08-716 80 83



Bjurfors Värmdö

I november 2007 slog vi upp portarna till vårt nya Värmdökontor på Skärgårdsvägen 13 i Gustavsbergs centrum. Här träffar du bland annat våra rutinerade fastighetsmäklare, de kan det mesta och senaste om Värmdös olika områden och bostäder. Vare sig du vill flytta hit, eller förändra ditt boende här, kommer vårt kontaktnät och vårt engagerande arbetssätt att bli mycket värdefullt för dig. Vi har kunden i fokus, är entusiastiska och inriktade på att nå gemensamma mål tillsammans med våra kunder. Välkommen till oss!

Tel 08-570 19 570 | Skärgårdsvägen 13, Gustavsberg | varmdo@bjurfors.se | bjurfors.se

Vi har 7937 köpklara kunder i vårt spekulantregister.

Kan inte någon av dem få bo hemma hos dig?

Bjurfors är ett av de marknadsledande mäklarfirmorna i Stockholmsregionen. En titt i vårt stora spekulantregister visar att 7937 köpklara kunder letar ny bostad just nu. Är det kanske hem till dig de längtar?



*Låt oss göra en kostnadsfri värdering av
din bostad, så får du den fina kokboken
"Hemma hos Melker Andersson".*

Ring oss på 08-570 19 570 för att boka tid, eller skicka in talongen så kontakter vi dig!

Ja tack, jag vill gärna få min bostad värderad kostnadsfritt, och samtidigt få kokboken "Hemma hos Melker Andersson" utan kostnad.

Namn:

Gatuadress:

Postnr och ort:

Telefon:

E-post:

Erbjudandet gäller t o m 2010.07.31 eller så långt lagret räcker.

Frankeras ej.
Bjurfors betalar
portot.

Bjurfors

Svarspost

Kundnr 204 877 23

110 23 Stockholm



BJURFORS

Stellan Folkesson blir ny kommundirektör i Värmdö

Den 1 februari nästa år får Värmdö en ny kommundirektör. Då tar nuvarande stadsdirektören i Helsingborg, **Stellan Folkesson**, över rollen som Värmdö kommuns högste tjänsteman. Han efterträder **Magnus Hedenfalk** som går i pension.

– Det här känns väldigt bra, säger kommunstyrelsens ordförande **Lars-Erik Alversjö** (M) och oppositionsrådet **Lars Bryntesson** (S) i ett gemensamt uttalande. Stellan Folkesson har varit vårt förstahandsval och vi känner ett stort förtroende för honom. Den politiska rekryteringsgruppen har varit helt eniga i detta beslut.

– **Jag tycker att** det ska bli jättekul, säger Stellan Folkesson. Värmdös fokus på utvecklingsfrågor, viljan att växa, förtätningen av centralorten och skärgårdsutveckling är några av de områden som fått mig intresserad av tjänsten och som engagerar mig. Det är också per-



Stellan Folkesson.

fekt rent privat, Värmdö känns som hemma. Jag och min familj har bott alldeles intill kommungränsen tidigare.

Stellan Folkesson har en mångårig erfarenhet av kommunal sektor. Han är utbildad förvaltningsvetare och har läst företagsekonomi, sociologi och psykologi. Från mitten av 1980-talet arbetade han i olika chefsbefattningar inom socialtjänsten i Nacka och Stockholms stad. Stellan Folkesson har sedan 1996 varit stadsdelsdirektör i Liljeholmen, kommundirektör i Upplands-Bro och de senaste fyra åren stadsdirektör i Helsingborg.

– Vi är mycket glada över att kunna välkomna Stellan Folkesson till Värmdö, säger både Lars-Erik Alversjö (M) och Lars Bryntesson (S). Han stämmer väl in på vår kravprofil, är målmedveten, har visat tydliga resultat i sina tidigare arbeten och representerar den typ av ledare som Värmdö kommun behöver.

– **Det är viktigt** att medarbetarna involveras. Jag brukar säga att ett gott ledarskap bygger på diskussion och dialog, vilket skapar en god arbetsmiljö med personligt engagemang, avslutar Stellan Folkesson.

PRESSMEDDELANDE VÄRMDÖ KOMMUN

Hus sökes!



Villor, fritidshus, sjöställen, kedjehus, radhus, tomter

Vi har nu mycket stor efterfrågan på alla typer av fastigheter inom Värmdö och Nacka kommun.

- Prisgaranti och en omfattande marknadsföring
- Fri värdering och juridisk rådgivning
- Snabb, effektiv, diskret och personlig handläggning
- Alla prislägen av stort intresse, även exklusiva sjöställen
- Se vår hemsida www.husnet.nu



Värmdö Mäklarbyrå

Aukt. Fastighetsmäklare Etabl. 1978

Kontor Värmdö: 571 686 00 • Kontor Stockholm: 722 03 22
• www.husnet.nu



Moduler i två våningar har uppförts för medarbetare på kommunens socialförvaltning.

Bild IW

Moduler för 16 medarbetare på socialförvaltningen

När förvaltningsbyggnaden Skogsbo 2 i Gustavsberg nu ska renoveras blir 16 befattningshavare utan kontorsrum. Inga utrymmen finns lediga i det övriga förvaltningskomplexet i Skogsbo eller i M-huset på Bagarvägen. För att bereda plats för medarbetarna på socialförvaltningen har Värmdö kommun tillfälligt hyrt moduler i två våningar, totalt 330 kvadratmeter, vid ena gaveln på M-huset.

De tjänstemän som flyttar är; familjerätt som ansvarar för fastställande av faderskap, adoptioner, samarbetsamtal, vårdnads, umgänges och boende frågor. familjerätt som ansvarar för barn 0-11 som riskerar att fara illa och utvecklas ogynnsamt. familjevård som ansvarar för familjehem och kontaktpersoner till barn och ungdomar som behöver den insatsen. M-huset är den nya besöksadressen.

– **Det hela är** en tillfällig lösning, understryker Leif Eriksson, enhetschef på kommunens fastighetsenhet. M-huset inhyser ju personal, besöksrum och reception för socialförvaltningen så det här ser vi som en lämplig möjlighet att klara situationen. Hyran är 39 600 kr per månad

Om ett år ska Skogsbo 2 vara färdigrenoverat så då töms både M-huset och modulerna på personal.



Vi möts i Skärgården

Visst är det lockande med kobbar och skär, rödfärgade sjöbodar och glittrande havsvikar. Visst är det härligt med morgondopp i havet, dagsfärskt bröd från bageriet och långa, friska skogspromenader.

Värmdö är mycket mer än 10,000 öar i världens vackraste skärgård. Värmdö är ett unikt kulturarv med traditioner från början av 1800-talet, med fiskelägen, ångbåtar och friluftsbad. Här samsas modern bebyggelse med grosshandlarvillor från Strindbergs tid. Värmdö är också Jungfrufjärden, Nämndöfjärden, Baggensfjärden och Saxarfjärden som alla öppnar sinnet och vidgar vyerna. Välkommen till Skärgårdens mötesplats – året runt!

www.varmdo.se



VÄRMDÖ KOMMUN

Fanfar för bättre trafiksäkerhet i Grantomta



Många barn från Viks skola och Grantomta Montessori var naturligtvis på plats för att få vara med om invigningen av sin nya skolväg.

Skärgårdsvägen genom Grantomta i Värmdö har byggts om för att förbättra säkerheten och framkomligheten. Sträckan på knappt 400 meter omfattar ett körfält i vardera riktning, en bred mittremsa och två rondeller. Hastigheten för biltrafiken blir 50 km/tim. Nya gång- och cykelvägar i anslutning till vägen kommer att öka trafiksäkerheten och rörelsefriheten för fotgängare och cyklister.

Christer Agerback, chef för trafikverket f.d. vägverket Stockholm och **Peter Frej (M)**, ordförande i samhällstekniska näm-

den på Värmdö kommun invigde sträckan med tal och bandklippning. Christer Agerback passade samtidigt på att tacka **Torbjörn Lundbom**, trafikverket, som varit projektledare för bygget och **Lars Öberg**, samhällsbyggnadschef på Värmdö kommun, för att helt enkelt ha fått denna lösning till stånd och sist men inte minst alla barnen från Viks skola och Grantomta Montessori som kommit med många fina förslag och ideér under byggets gång.

– Ser det bra ut!, ropade Christer Agerback till barnen. Jaaaaaaaaa!



Peter Frej (M) ordförande i tekniska nämnden på Värmdö kommun, klippte bandet och har därmed öppnat nya vägar!



Christer Agerback, chef för trafikverket i Stockholm, höll invigningstal och tackade alla som medverkat i projektet.



En glad föreställning med clownen Fiffi fick avsluta invigningen.

svarade de hundratals glada och förväntansfulla barnen.

Sen blåstes det ”tunnelfanfar” i den nya gångtunneln under Skärgårdsvägen, som äntligen kan sätta punkt för den trafikfara barnen hittills varit utsatta för på sin väg till och från skolan. En separat bussgata intill skolområdet gör även på- och avstigningar säkrare för de ”bussburna” skolbarnen och andra trafikanter.

Clownen Fiffi från Zilloman & Co avslutade med en busig show i solen.

Text RENÉE ENGSTRAND
Bild IW

Spårbilsförsök i Gustavsberg dröjer



Här inspekterar spårbilsentusiasterna Blombäck och Lindqvist den efterlängtda farkosten de gärna vill se susa fram i Värmdö.

Värmdö kommun har visat ett stort intresse för att utveckla kollektivtrafiken. Bland idéerna finns så kallade spårbilar, som är

ett förarlöst, eldrivet spårssystem som går på en egen bana några meter över marken. En spårbil har storleken av en bil och rym-

mer 6 till 8 personer men kan också ta med rullstol eller cykel. Ett spårbilsystem kan även nyttjas för varu- och andra gods-transporter.

I nätverket **Kompass**, som är en idégrupp för kommuner som prövar att satsa på spårbilar, finns tankar om att bygga spårbilsnät i bland annat Gustavsberg på Värmdö, Kungens kurva i Huddinge och Södertälje.

Den stora frågan är var i Stockholmsområdet det ska vara möjligt att göra försök med spårbilar. Nu tyder mycket på att en sådan testbana ska kunna byggas mellan KTH, vid Valhallavägen i Stockholm och ut till Stockholms universitet i Freskati. Där-

för hölls seminarier och visning av en spårbil på KTH i april i år.

Med vid detta var Värmdöpolitikerna **Yvonne Blombäck (MP)** och **Hans Lindqvist (C)** som stolt kunde påvisa att spårbilar är en verklig framtidssatsning att räkna med. Samtidigt fanns en viss besvikelse över att något försök med spårbilar i Värmdö och Gustavsberg inte kommer först. Istället pekar mycket på att ett storskaligt försök görs med Via Academica som är tänkt att förbinda Vetenskapsstadens universitets- och högskoleområden med Karolinska Institutet och Albano. Men det viktiga är att vi på nära håll får ett fungerande spårbilsystem, menar de.

Text CHE
Bild IW

Värmdö behöver ingen höjd fastighetsskatt

Slörnjutning eller krysspanik?

Läs vårt program för Värmdö kommun
på www.folkpartiet.se/varmdo

Var med och påverka hur våra kommunala
skattepengar används!



Ring Fredrik Sneibjerg, ordförande FP Värmdö, för mer info: 070-819 71 11

Bostad först kan utmana hemlösheten

Utan ett tryggt boende är det väldigt svårt att komma igång med livet i övrigt. Med arbete, studier, vänner och familj. Det blev utgångspunkten för ett bostadspolitiskt seminarium den 21 maj i Gustavsberg med temat "utmana hemlösheten". Inbjudare var Värmdö kommuns socialförvaltning som inbjudit forskare och andra experter på området.



Carin Flemström och Björn Blomkvist blev överens om behovet att renodla sina roller på bostadsmarknaden i Värmdö.

Det finns i debatten två olika synsätt på hur hemlösheten ska lösas. Den ena modellen är en "bostadstrappa", där du börjar med tillfälliga härbärgen för att sedan successivt arbeta dig upp till ett särskilt boende för att så småningom komma fram till en egen bostad med kontrakt eller att kunna köpa sin bostad. Den andra modellen är att så snabbt som möjligt komma till ett eget boende.

– **Forskningen på området** visar att trappmodellen inte fungerar så bra. Ytterst få lyckas ta sig upp till översta trappsteget. Många fastnar och blir kvar i tillfälliga boenden med allt vad det för med sig, konstaterade professor **Hans Swärd** och docent **Marcus Knutgård**, från socialhögskolan i Lund och Lunds universitet. Istället har modellen med "bostad först", det vill säga att du snabbt får till-



Boseminariet om att utmana hemlösheten samlade många engagerade deltagare.

gång till en egen bostad, visat sig fungera. Det ger en mycket bättre effekt. Får du ansvar för ditt boende har du lättare att ta ett eget ansvar också för andra delar av livet, visar den internationella forskningen, får vi veta.

I Värmdö med sina drygt 37 800 innevånare står i dag över 4 500 i bostadskö. Det är därför svårt att få en bostad om du inte har pengar att köpa en för. Exempelvis finns 20-talet trygghetsbostäder för äldre men det står 281 st i kö till dem och i ungdomsbostadskön, för dig mellan 18-25 år, finns det 1 123 ungdomar. Så bostadssituationen är prekär, berättar **Karin Jöback**, bostadssamordnare på socialförvaltningen. Förvaltningen har därför tvingats bygga upp ett eget bostadsutbud med 127 sociala kontrakt, 80 flyktingbostäder, 44 andra specialbostäder och en jourlägenhet.

Slutsatsen under seminariet blev därför att det behövs fler hyresbostäder men också



Krister Wiberg kunde entusiastiskt visa olika bostadsmoduler som kan ge små billiga och flexibla bostäder.

en tydligare rollfördelning mellan Socialförvaltningen och hyresvärdarna. Som en idé till fler billiga bostäder redovisade, professor emeritus **Krister Wiberg** från Lunds universitet, moduler med små lägenheter på mellan 10 till 30 kvm som skulle kunna kosta bara 1 000 kr i månaden att hyra. Ett spännande och intressant inlägg som kan vara värt att pröva.

Seminariet avslutades med en diskussion mellan socialchef **Carin Flemström** och det kommunala bostadsföretaget VärmdöBostäders VD, **Björn Blomkvist**. De lovade varandra att samverka med sina resurser så att bostadsföretaget kan renodla sin roll som hyresvärd och socialförvaltningen sin roll som stödare och vårdare i det sociala arbetet. I dag är det nästan tvärt om och det behöver vi ändra på, menade de båda.

Text & Bild CHE

Trygg i Värmdö – fullmäktigeberedning inrättas

Kommunfullmäktige har beslutat inrätta en fullmäktigeberedning som ska kartlägga tryggheten i kommunen utifrån en rad olika aspekter. Beredningen ska utveckla strategier för ett socialt hållbart Värmdö.

I dagens samhälle begås regelbundet olika våldsbrott. Skadegörelse och bränder är vanliga inslag i vardagen, och tryggheten för många äldre behöver förbättras. Flera barn och unga mår psykiskt dåligt – skolmiljön kan emellanåt vara en plats med både oro och stress. Vissa bostadsområden i kommunen behöver moderniseras och göras mer attraktiva ur såväl ett socialt som byggnadstekniskt perspektiv. Känslan av otrygghet är ofta förknippad med olika former av utanförskap.

Beredningen kopplas samman med Framtids- och klimatberedningens arbete genom perspektivet social hållbarhet – därmed tar Trygg i Värmdö avstamp i Vision Värmdö 2030 och bygger vidare på strategier avseende de sociala aspekterna av hållbarhetsarbete – för ett tryggare Värmdö.

Beredningen ska redovisa sitt förslag i april 2011. I beredningen ingår följande personer: **Stefan Dozzi** (KD), ordförande, **Lars Bryntesson** (S), vice ordförande, **Ina Ununger** (C), **Affi Stork** (M), **Britt Lindmark** (FP), **Peter Frej** (M), **Ali Öztürk** (V), **Anneli Rönnblom** (MP), **Karin Fahlén** (S). Utvecklingsstrateg **Carin Blomberg** är projektledare för beredningen.

Ett val om välfärd, bostäder och miljö

Vi i **Vänsterpartiet Värmdö** vill bygga ett annat samhälle. Där det inte finns klyftor mellan rik och fattig eller mellan man och kvinna. Ett samhälle där ingen diskrimineras, där miljöutrymmet fördelas rättvist, och där vi håller ihop. Låt oss presentera tre områden som vi vill prioritera om vi får ert förtroende.

Välfärd för rättvisa

Alla ska ha lika rätt till bra förskola, skola, äldreomsorg och allt det där vi kallar välfärd. Genom att anställa fler inom välfärden skapar vi nya jobb samtidigt som Värmdö blir en mer rättvis och attraktiv kommun.

Fler och billigare bostäder

Vi vill bygga fler bostäder som människor har råd att bo i. Idag står långt över fyrtusen personer i kö för att få en hyresbostad i Värmdö. Unga människor drabbas hårdast.

Läs mer om oss på varmdo.vansterpartiet.se

Miljösmartare Värmdö

Vi vill rädda vår skärgård och ta vårt ansvar för framtida generationer genom förstärkt strandskydd, satsningar på kollektivtrafik och infartsparkeringar, samt genom mer ekologisk och närproducerad mat i kommunens verksamheter.

Konkreta Vänsterförslag för Värmdö:

- 500 nya hyresrätter per år
- upprustning av Munkmora
- tre nya lekplatser i kommunen
- en skateboardramp i Gustavsberg
- rätt till heltid för alla kommunanställda
- mindre barngrupper i förskolan, fler vuxna i skolan
- fler infartsparkeringar i Hemmesta, Mölnvik och vid Ingarökryssat
- saluhall med närproducerade livsmedel

»Värmdö ska bli bäst i Sverige på välfärd.«



Vi ger alla kunder den bästa verksamheten varje dag. Tillsammans kan vi, är mottona för proVarmdo – Värmdö kommuns produktion av välfärdstjänster i egen regi.

Det var också det som **Elisabeth Fredell**, produktionschef och hennes medarbetare ville visa och berätta för Värmdöborna när de, i slutet av maj bjöd in till Öppet Hus: "Zooma in proVarmdo". Besökarna var många och lokalerna var fyllda med trevlig och matnyttig information om proVarmdos tjänster inom följande verksamheter:

- **Förskolan** – förskola, familjedaghem, öppen förskola
- **Grundskola** – förskoleklass, skolbarnsomsorg, grundskola, syo, särskola, resursskola, skolhälsovård.
- **Gymnasieskola**
- **Vuxenutbildning** – vuxenutbildning, svenska för invandrare, syo, arbetsmarknadsutbildning
- **Kulturskola** – obligatorisk undervisning i grundskolan, frivillig ämnesundervisning
- **Äldreomsorg** – särskilt boende, hemtjänst/ordinärt boende, dagverksamhet.
- **Kost-/restaurangverksamhet** – inom förskola, skola, äldreomsorg.
- **Funktionsnedsättning** – gruppboende, korttidsboende, personlig assistans, rehab och service.
- **Bibliotek** – bokbuss, filialbibliotek, huvudbibliotek, webbliotek, program.
- **Öppen ungdomsverksamhet** – fritidsgårdar, ungdomsting, lovversamhet, verksamhet för flickor.

Kunden i Centrum



Förskolorna presenterade sig. Här är Ångens utställningsdisk.



Skärgårdskraft hade försäljning av produkter de själva tillverkat.



Kommunstyrelsens ordförande Lars-Erik Alversjö (M) i vimlet bland besökare och arrangörer.



Helena Weiss Larsson, rektor på Ösbyskolan och Leif Östfeldt, rektor på Centrum för arbete och studier. I mitten Hans-Ove Görtz (M), produktionsstyrelsens ordförande.

Utförsäljning av hyresradhus på gång

VärmdöBostäder har hos kommunfullmäktige begärt att få avstycka och sälja sina 19 hyresradhus på Thun-Ollevägen och Bäckstigen i Gustavsberg. Efter en lång debatt beslöt kommunfullmäktige att bevilja begäran om försäljning.



Som villkor för detta är bland annat att detaljplanen för området ändras så att kulturmiljön bevaras. Vidare måste frågan om tomträtt och avstyckning hantearas i samråd med kommun och bostadsföretag. Så ännu återstår flera turer i frågan.

Husen på fastigheten (Skevik 6:1) är det första bostadsområde som byggdes av kommunen och uppfördes år 1952. Arkitekt var **Olof Thunström** från Kooperativa Förbundet, mer känd som Thun-Olle, vilken också namngivit en av vägarna där husen ligger. På fastigheten finns 19 radhuslägenheter varav 12 st. på 3 rok, 3 st. 4 rok samt 4 st. med 5 rok, alla har en stor källare. De större lägenheterna är i två våningar. På fastigheten ligger också en panncentral.

Området är mycket populärt och flera hyresgäster har bott där sedan husen var nya. Hyrorna är också bland de lägsta i bolaget. I avvaktan på ställningstagande om försäljning har VärmdöBostäder valt att hyra ut lediga lägenheter i området med korttidskontrakt (rivningskontrakt) utan besittningsrätt. Husen och området har behov av underhåll och upprustning, stambyten m.m. En omfattande renovering och standardhöjning kan ge en betydande hyreshöjning och är en av bevekelsegrunderna för att sälja husen.

När frågan om utförsäljning behandlades i kommunfullmäktige i maj fanns invändningar mot en försäljning, främst från (V) och (MP), som ville behålla området med enbart hyresbostäder. Men trots hård argumentering avgjor-

des frågan med röstsiffrorna 43 – 5 till förmån för en försäljning.

Informationen till de boende i området har dock varit bristfällig och än idag vet ingen när och hur en eventuell försäljning ska gå till. Än mindre vad det kan komma att kosta. Som jämförelse kan möjligen Grindstugårde och Höjdhagen vara, som har liknande hus uppförda på 1940-talet. Där säljs de för mellan 30 – 40 000 kr/kvm. Med det marknadspriset, kan genomsnittshuset på ca 70 kvm med 3 rok, kunna vara ca 2 250 000 kr. Men vad VärmdöBostäder kommer att ta ut för pris är långt ifrån klart. Däremot finns politiska utfästelser från bostadsföretagets styrelse om att de som har förstahandskontrakt och vill bo kvar med hyresrätt ska få göra det. Alla verkar också vara överens om att på olika sätt skydda området så att inte husen försvankas och att kulturmiljön kan bevaras för framtiden.

Flera av de boende i området, som Värmdö Journalen talat med, är därför mycket kritiska till hur försäljningsfrågan har hantearats. De tycker inte att de får veta vad som är på gång och vad som gäller.

— **Det som händer** här med våra hem får vi läsa om i tidningen, säger en missnöjd **Titti Eklund**, som bott på Thun-Ollevägen i 30 år. Det enda vi fått är ett väldigt luddigt brev från VärmdöBostäder om att de ännu inte har några besked att lämna. På frågan om hon är beredd att köpa sitt hus, blir svaret lite undvikande.

— Det beror på, säger hon. Men i så fall ska det först ske en neutral



besiktning av huset. Här finns många skavanker som behöver ordnas, menar Titti Eklund. Under alla mina år här har vi egentligen bara fått reparerat i samband med olika vattenskadador. Dessutom kan det vara svårt att få låna till ett husköp, tror hon. Men om det skulle ordna sig är hon nog positiv till att köpa.

— Om priset är rätt förstås, vi trivs väldigt bra här i området, tillägger hon.

VärmdöBostäder skulle istället göra området till en juvel i sitt bestånd och kunna visa upp sin historia.

Mer tveksam till en försäljning är **Göran Lundgren**, tidigare kommunalråd i kommunen. Han har bott på Thun-Ollevägen sedan början av 1990-talet och trivs också väldigt bra. För honom handlar det mycket om att bostäderna här är de första som kommunen byggde.

— En kulturskatt att bevara och vårda, menar han. Ett kommunalt bolag som VärmdöBostäder borde kunna sköta husen på ett rationellt sätt i kombination med

att värna detta viktiga kulturarv, tycker Göran Lundgren. Samtidigt är även han besviken över hur underhållet sköts.

— Målarfärgen flagnar och träpartier runt fönstren är dåliga liksom en väldigt oregelbunden värme. Särskilt när det är kallt, noterar han luttrat.

I första hand vill Göran Lundgren bo kvar som hyresgäst och han tycker nog att VärmdöBostäder istället skulle göra området till en juvel i sitt bestånd och kunna visa upp sin historia. Det är ju vanligt i andra kommunala bolag, anser han och ser samtidigt många komplikationer med att stycka området och privatisera det.

— **Dessutom är det** många gamla som bor här, hur ska de ha möjlighet att låna miljoner på banken och själva svara för den nödvändiga upprustningen, undrar Göran Lundgren avslutningsvis.

Björn Blomkvist, VD hos VärmdöBostäder AB:

— **Ett stort problem** vi haft i handläggningen är att vår förfrågan till kommunen inte behandlats på närmare ett och ett halvt år. Med facit i hand borde vi gått ut med ytterligare information till de boende även om vi inte haft något nytt konkret att förmedla.

— **För att VärmdöBostäder** ska kunna gå vidare med en eventuell försäljning måste vi få besked av kommunen hur markfrågan ska lösas och vilka kostnader planarbetet medför. Jag har också full förståelse för de olika uppfattningarna dels att VärmdöBostäder bör behålla bostäderna, dels att vi bör gå vidare till en försäljning av husen.



Björn Blomkvist.

Text CHE & BW Bild IW

Historik

Radhusen på Bäckstigen och Thun-Ollevägen kom till som det första egna bostadsprojektet som dåvarande Gustavsbergs kommun uppförde. Tidigare sköttes bostadsförsörjningen av Gustavsbergs fabriken och riktades i huvudsak till de anställda där. Den traditionen höll i sig även när Kooperativa Förbundet (KF) tog över fabriken 1937. Då byggdes i snabb takt på slutet av 1930-talet fram till 1950-talet bl.a. bostadsområdena Höjdhagen, Grindstugårde och Hästhagen. Men nackdelen med detta var som sagt att bostäderna enbart riktade sig till personer med anknytning till fabriken. Krav började ställas på kommunen att bygga bostäder även till andra bl.a. lärare, bussförare, taxiåkare, veterinärer, tjänstemän och andra yrkesgrupper som var viktiga i samhället. Så kom under ledning av bl.a. Harry Pettersson det första området till med 19 radhus 1952 i kommunal regi. Det kommunala byggandet tog också rejäl fart genom att Stiftelsen Gustavsbergs Bostäder bildades, sedermera VärmdöBostäder AB. I snabb följd kom då områdena Rutens väg och Björnskogsvägen fram. Områden som också ritades av bl.a. Olof Thunström och byggdes av byggmästare Anton Skoglund. På den tiden hade kommunen även sina fingrar med i villabebyggelsen i Björnkärret. Sedan kom miljonprogrammets bostäder på 1970-talet med Munkmoraområdet och på 1980-talet Hemmestahöjden



Andrine Winther, Annika Andersson Ribbing och Lars Bryntesson

VEM RÖSTAR DU PÅ I VÄRMDÖVALET?

Värmdö behöver ledas av engagerade personer med tydliga visioner.

Vi vill ge Värmdö ett kunskaps- och utbildningslyft!

Vi vill stärka företagsklimatet – Det behövs en "Affärsplan Värmdö"!

Vi vill stärka föreningsarbetets ställning – utveckla den sociala ekonomin!

Vi vill skapa förutsättningar för en skärgård som lever året runt!

Vi vill skapa samverkan och stärka medborgarnas delaktighet på riktigt!

Vi vill skapa ett ekologiskt och hållbart Värmdö och nöjer oss inte med "gör ditt val och skyll dig själv om du inte blir nöjd". För oss är barnen, de äldre och alla andra medborgare i Värmdö alltid mer än bara kunder!

Läs mer om våra kandidater och vårt valprogram på

www.socialdemokraterna.se/varmdo



Rekordresultat för Möja Konsumentförening



Coop Nära i Berg på Möja.

Bild AGNETA ÖSTERMAN

På Möja finns två Coop Nära-butiker, båda ägs av Möja Konsumentförening och dess 685 medlemmar. Vid föreningens årsmöte i maj redovisade styrelsen ett mycket bra resultat. Faktiskt det bästa föreningen någonsin haft. Med en försäljning på drygt 16 miljoner hade det år 2009 blivit en vinst på knappt en miljon och styrelsen föreslog att medlemmarna skulle få ta del av denna vinst. Något som årsmötet stöttade enhälligt. Förutom den här återbäringen har trog-

na medlemmar och kunder redan tidigare kunnat åtnjuta 10% rabatt på alla inköp under december 2009.

Föreningens ordförande, Gert Hansson, berättar att kommunikationerna mellan Möja och fastlandet numera är bra och många utnyttjar dem för att åka och storhandla billigt på stormarknader i Nacka och Värmdö. Det krävs anpassning av sortiment och öppettider för att möta den utvecklingen och uppenbarligen har man lyckats bra och hittat en nödvändig balans mellan intäkter och kostnader.

Föreningen beslutade för några år sedan att Coop Nära i Långvik på öns norra del inte längre skulle hållas öppen året runt. Ett svårt beslut som inte alls var lätt att ta. Men under 2009 gick Långviksbutiken med vinst för första gången någonsin, så även om beslutet var svårt så var det förmodligen rätt. Åtminstone ur ekonomisk synvinkel.

Den 14 maj öppnades Långviksbutiken för säsongen och det är ett viktigt värtecken på ön. Fram till veckan före midsommar pågår uppladdning med varupåfyllning och intrimning av sommarpersonal. Experter tror på turistrekord i Sverige i sommar och här på Möja kommer de att mötas av två fräscha, moderna butiker, om än i miniformat. Läs gärna mer om butiken på www.konsummoja.se, där hittar du även information om öppettider och beställningsvaror.

Text AGNETA ÖSTERMAN

Skärgårdsskola efterlyser lärare

Det har i flera år debatterats om små skärgårdsskolor är bra för eleverna eller inte. Blir det tillräcklig social träning i mycket små skolor där barnen inte har så många jämnåriga kompisar och hur ska man få fler barn till skolorna? Några av Värmdös ö-skolor har lagts i malpåse sedan föräldrarna valt att ha sina barn i andra skolor på grund av det låga elevantalet. Rätt eller fel är det väl ingen som vet, men social träning som består av att kunna umgås över åldersgränser eller ha en daglig dialog med närvarande vuxna är väl också värdefull? För många är också den lugna studiemiljön med mycket lärartid guld värd.

På Möja finns fortfarande ett ganska bra elevunderlag och det finns ett flertal barn i förskolan och några ”på tillväxt” som det heter. Där emot har lärarfrågan seglat upp som ett mörkt moln vid horisonten då öns tre lärare inom kort går i pension. Allihop. Det pågår ett febrilt sökande efter nya lärare som är villiga att flytta hit och uppgift



Vyn ut mot vattnet visar hur fint skolan på Möja ligger. Personerna på bilden syns inte så tydligt men det är en mamma som ska hämta sina barn från fritids.

Bild AGNETA ÖSTERMAN

Fårflock på grönbete



Fåren på Möja har flyttat ut på grönbete och går ”mitt i byn” (Berg). Ett pittoreskt och uppskattat inslag på ön.

Bild AGNETA ÖSTERMAN



Barnen på trappan sitter utanför sitt fritids.

Bild AGNETA ÖSTERMAN

nummer två är givetvis att hitta en bostad åt dem i så fall. Tillkomsten av Möjahallen är ett mycket positivt förtecken som visar att såväl kommunen som öborna tror på en positiv utveckling vad gäller skol- och fritidsverksamheten. Här finns massor med möjligheter att anordna olika aktiviteter för alla åldrar och engagemanget är stort.

Är du lärare eller känner du till någon/några lärare som vill prova på ett mycket spännande uppdrag i en underbar skärgårdsmiljö? Kontakta i så fall Värmdö kommun och Skärgårdsskolorna för mer information om vad det innebär.

Text AGNETA ÖSTERMAN

Möjahallen – lyft för hela ön



Möjahallen

Idrotts- och aktivitetshuset Möjahallen vid Möja skola invigdes i slutet av maj. Landshövding **Per Unckel** och **Lars-Erik Alversjö** (M), kommunstyrelsens ordförande i Värmdö klippte gemensamt bandet. Förutom ett par hundra Möjabor medverkade även skärgårdslandstingsrådet **Gustav Andersson** (C), **Berndt Festin**, avgående VD i Skärgårdsstiftelsen, **Jan-Åke Hallerstedt**, rektor för skärgårdsskolorna i Värmdö samt representanter för bank och försäkringsbolag. Körsång och allsång förgyllde invigningen.

Hallen inrymmer bl a gymnastiksal, motionslokal, omklädningsrum samt konferensytor med bl a en nedfällbar scen för olika arrangemang.

Att hallen blir ett lyft för skolan och möjaborna men även för boende på öarna runt omkring var ett genomgående tema i invigningstalen. Anläggningen kommer också att användas för lägerskolor och andra aktiviteter

Hallen har byggts av Möja IF, som också ska driva och sköta anläggningen. Möjahallen har kommit till med stöd från Allmänna Arvsfonden, Boverket och Värmdö kommun men framför allt med fantastiska ekonomiska insatser från många enskilda bidragsgivare och ett omfattande ideellt arbete av medlemmar i Möja IF och andra intresserade.

– Ett intressant projekt och en viktig pusselbit för skärgårdens utveckling, framhöll landshövding Per Unckel i sitt tal.



Möjabarnen tar hallen i besittning.



Möjakören sjunger Möjavisan.



Gästerna anländer. Här syns bl a Tina Johansson, Swedbank, Landshövding Per Unckel, Lars Nyberg, Länsstyrelsen, Berndt Festin, Skärgårdsstiftelsen och Jan-Åke Hallerstedt rektor för skärgårdsskolorna i Värmdö.



Lars-Erik Alversjö (M), kommunstyrelsens ordförande i Värmdö och Landshövding Per Unckel klipper bandet.

T.h: Kjell Undin, ordförande i Möja IF tar emot en sponsorcheck från Swedbank.



Bilder denna sida LARS MODIN



Skogräns.

Skärgården och facebook

Naturligtvis finns skärgården med på det omtalade, elektroniska nätverket "facebook". Här möts unga och gamla över vatten och nationsgränser i korta replikskiften.

HC från Södermöja skickar en hälsning från Kanarieöarna, Tim tippar på ishockeymatcher och lilla Gustav är världens sötaste barnbarn. Någon städar och nån annan beskriver underbara båtfärder över morgonstilla vatten. Vissa användare spelar Farmville och bekymrar sig över omjolkade kor och meloner som måste vattnas, and-

ra chattar med varandra eller bidrar till mer eller mindre intelligenta inlägg i de många diskussionsgrupperna.

För den som inte sett hur det fungerar är det svårt att beskriva, varför inte titta in och prova? Många har redan gjort det, exempelvis fick den nyskapade gruppen "Skärgårdsbarn, lite finare, lite bättre" nästan 200 deltagare på bara några dagar och i gruppen "Vi som gillar Skärgårdsbryggan" hålls man uppdaterad om vad som händer i alla skärgårdar. Ett sånt här nätverk är riktigt praktiskt för alla som bor lite avigt till. Kom med du också!
www.facebook.com Facebook är gratis.

Text AGNETA ÖSTERMAN

Nytt projekt för besöksnäringen:

"Turistisk Landsbygdsutveckling i Värmdö"



Karin Voltaire, projektledare på deltid för Visit Värmdö, presenterade projektet "Turistisk Landsbygdsutveckling i Värmdö" på Visit Värmdös årsmöte i mars.

Visit Värmdö Ideell Förening har tillsammans med Värmdö kommun startat ett projekt för att stärka besöksnäringen i Värmdö. Projektet, ett landsbygdsprojekt, är finansierat med medel från EU genom Länsstyrelsen liksom från Värmdö kommun och privata aktö-

rer. Projektet leds av en styrgrupp med representanter från Visit Värmdö Ideell förening och Värmdö kommun. För projektledning och genomförande av projektet har ett avtal träffats med Öppen Skärgård, där Värmdö kommun, liksom ett flertal företag och föreningar, är medlem sedan 2009.

– **Projektperioden** är 1 mars till 31 december 2010 och har tre huvudområden. Den första projekt delen är en inventering av det turistiska utbudet i Värmdö kommun, företag och föreningar inom besöksnäringen. Den andra delen består av en analys och studie av vad ett antal andra destinationer/kommuner gjort för att utveckla sin besöksnäring, säger **Karin Voltaire**, projektledare på deltid för Visit Värmdö.

– I denna del ingår också en genomlysning av Värmdös förutsättningar, möjligheter och utmaningar för en stark turistisk utveckling. Den sista delen utgörs av pilotprojekt, som ska påbörjas under projektperioden. En utvärdering av dessa pilotprojekt ska också göras innan projektet avslutas.

– **Pilotprojekten** ska vara till nytta för så många aktörer som möjligt i Värmdö och vara inledningen på en långsiktig inriktning och nya samarbeten, fastslår Karin Voltaire.

Värmdö allt bättre i näringslivsranking

Värmdö kommun förbättrar sig 22 placeringar i Svenskt Näringslivs kommunranking baserad på det lokala företagsklimatet. Varje år genomför Svenskt Näringsliv en enkätundersökning om det lokala företagsklimatet. Företagare får betygsätta hur de upplever situationen för det egna företaget ur skilda aspekter.

– **Det är mycket positivt** att fler och fler företag i Värmdö tycker att vår ambition att förbättra kontakterna mellan kommunen och företagen börjar ge resultat, säger **Hans Lindqvist**, (C) ordförande i Nä-

ringslivsrådet

– Vi skall göra vårt bästa för att leva upp till det också framåt, säger han.

– Det är vårt målmedvetna arbete med att skapa goda relationer med näringslivet som nu ger resultat, säger näringslivschef **Lars Berlin**. Förbättringsarbetet fortsätter med fler insatser för att skapa ett bra företagsklimat i Värmdö kommun.

PRESSEMEDDELANDE VÄRMDÖ KOMMUN

Värmdö drar fördel av regionalt samarbete

Värmdö kommun fortsätter att medverka i Stockholm Business Alliance 2011-2015, ett regionalt näringslivspolitiskt samarbete.

Samarbetet ska bland annat bidra till att öka antalet utländska investeringar och etableringar i Stockholmsregionen och bidra till re-

gionens tillväxt. Samarbetet marknadsförs med det gemensamma varumärket Stockholm The Capital of Scandinavia.

PRESSEMEDDELANDE VÄRMDÖ KOMMUN

Vi är inte nöjda förrän du är nöjd



SYNSAM

www.synsam.se

MODINS OPTIK SYNSAM • VÄRMDÖ KÖPCENTRUM 08-570 345 50
ÖPPET VARD. 10-19 LÖRD. 10-16 SÖND. STÄNGT

Hela Värmdö ska leva!

Värmdös ekonomi är ännu inte stark. Det är därför viktigt att hushålla med våra gemensamma resurser.

Men Moderaterna satsar ändå på vår skärgård. Vi lever efter temat "Hela Värmdö ska leva!" Spännande utmaningar väntar bortom varje fjärd. Människor ska kunna bo, arbeta och leva i hela vår kommun! Det innebär satsningar på skärgården: bostäder, bl.a. hyresbostäder, arbetsplatser och fungerande infrastruktur som effektiva sjötransporter och bredband, liksom tillgång till goda förskolor och skolor. Fler gymnasieprogram inom hantverk behövs, exempelvis båtbyggeri. Vi säger ja till en tillväxt som bevarar skärgårdens särart och som ger utveckling!

Moderaterna i Värmdö



www.moderat.se

Styrelsen 2010

Christer Anderstedt, Annalena Brighty, Ragnar Flink, Monica Ryberg, Patrik Spjuth, Helene Fernström, Arne Rådberg.

Nya medlemmar

- MT Kakel & Design, Värmdö
- Gerbera AB, Gustavsberg
- Bränsleintaget HB - Lillplojen, Värmdö
- Bee Thalín Layout & Foto, Gustavsberg
- Dahlin Studios, Värmdö
- Skärgårdsbemanning, Gustavsberg

Välkommen!

Några rader från styrelsen.

Vår vision är att Värmdö Företagarföreningen ska fungera som en kontakt i spindel nätet i näringslivet på Värmdö. Vi arbetar med att skaffa bra avtal åt medlemmar gällande sammansningar, försäkringar, banker, jurister m.m. Under det senaste halvdays arbetsmöte har vi fördelat uppgifter bland oss och det är vår förhoppning att vi kan presentera resultat av förhandlingar i nästa utskicket alt. på hemsidan.

Tips från kansliet.

På den nya företagsajten www.verksamt.se har Bolagsverket, Skatteverket och Tillväxtverket samlat information, verktyg och e-tjänster som gör det enklare för dig som driver eller vill starta företag.

Sajten utgår från din situation som företagare. Information och service finns under rubrikerna Fundera, Starta, Driva, Utveckla eller Avveckla.

VI SÖKER FÖRETAG SOM KAN PRODUCERA VÅR NYA WEBBPLATS!

Värmdö Företagarförening vill skapa en plattform där företagare, privatpersoner, organisationer, skolor och Värmdö Kommun m fl ska kunna mötas, få tillgång till information, visa på praktik- och jobb-möjligheter etc.

Låter detta intressant för ditt företag? Är ni proffs på att skapa webbplatser med publiceringsverktyg? Maila i så fall information om företaget inkl referenser till kontoret@vff.a.se så kontaktar vi dig.

Styrelsen

Din Vägvisare har kommit

Företagarföreningens katalog Din Vägvisare 2010 till Värmdös Företag med företag- och branschregister har kommit.



Värmdö Företagarförening Fruviksv 2-6, 139 34 Värmdö
Telefon 08-570 222 85. Fax 08-570 222 95
Hemsida: www.vff.a.se E-post: kontoret@vff.a.se

Snabbt - Enkelt - Kostnadsfritt Hantverkare, service- och tjänsteföretag nära dig www.vff.a.se



"Gustavsberg på G"

Bilden ovan: MATILDA SJÄLANDER.
Övriga bilder: MARTINA K. VENSSON



LOVE

Gustavsbergs Hamn

Arbetsgruppen "Gustavsberg på G", med Camilla Eltell och Terése Eldered i spetsen, presenterade Gustavsbergs Hamn med dess utbud och aktiviteter från en egen monter på Skeppsholmen under LOVE Stockholm festivalen.

Packlådor, krossat porslin och damm från porslinsfabrikens tillverkning utgjorde utsmäckningen av montern, som sedan dag för dag bemannades av olika företag och personer knutna till hamnen.

Med egna föremål och/eller aktiviteter fick de möjlighet att själva presentera sin verksamhet och sälja sina eventuellt medhävda produkter. Ta med själv – Ta hem själv, var erbjudandet/kravet till dem som ville medverka.

Ett roligt och kanske lite annorlunda sätt, som krävde stort engagemang och ansvar för monterns, hela tiden, växlande utsmäckning och bemanning. Men allt fixade sig med bravur, tack vare gott samarbete med bland annat Blå Bloms Ragnar Flink som arbetade med bemanning både till bod och till sitt hotell.

Kersti Biuw och Camilla Eltell, keramiker respektive illustratör/bildskapare från Gustavsberg, arbetade till exempel "på plats"

med att, på ren intuition, bygga en kärleksborg i lera med inslag av porslin som blev mycket uppskattad av förbipasserande som var välkomna att hjälpa till.

Tanken var att på ett kreativt sätt berätta om det fria konsthandverket som frodas flitigt i Gustavsbergs Hamn, men också om porslinsproduktionen inklusive den nu så "heta" bröllopsserien från Gustavsbergs porslinsfabrik, om den fantastiska Konsthallen i Gula Byggningen, Porslinsmuseét med pågående

Lisa Larsonutställning samt naturligtvis även den kända toalettproduktionen. Ett gemensamt kalendarium har tagits fram som även berättar om kvällsöppna restaurangerna Bistro Gustavsberg och förstås Blå Bloms sommar-teater och stand up-kvällar.

Kärleksborgen och andra skulpturer växte utanför montern tills leran tog slut!

Projektet har varit möjligt tack vare samarbete med Visit Värmdö.

Text RENÉE ENGSTRAND

Pressresa med ribbåt



Måndag 15 juni, runt lunchtid, var det en gjordes en pressresa med elva journalister från Sverige och utlandet, till Gustavsbergs Hamn. Det var en tur genom Nacka och Värmdö med ribbåt och det var journalister

som kommit till Stockholm med anledning av prinsessbröllopet och journalisterna vill se mer av vad Stockholms skärgård kan erbjuda. De stannade en kortare stund i Gustavsbergs Hamn och hann besöka Gustavsbergs Porslinsmuseum

och Gustavsbergs Konsthall. Sedan bar det av till Saltsjöbaden.

Pressresan gjordes i samarbete mellan Öppen Skärgård och Värmdö kommun.

Bild IW

På plats för att påverka och utveckla företagsklimatet

Näringslivsrådet i Värmdö har tagit initiativ till att skapa en mötesplats för företagare i Värmdö – Skärgårdens Mötesplats & Företagscenter i Värmdö kommun. På mötesplatsen är det tänkt att även finnas plats för utbildningar, föreläsningar och företagsanpassade aktiviteter.

Projektet drivs av Värmdö kommun, Gustavsbergs Hamnfastigheter AB samt Positiv Energi AB. Ett första informationsmöte hölls i Tornhuset, Gustavsbergs Hamn i slutet av maj med 40-talet företagare. Inbjudare vara **Lars Berlin**, näringslivschef i Värmdö kommun, **Hans Lindkvist (C)**, ordförande i Näringslivsrådet samt **Christer Anderstedt** och **Amanda Thunberg**, ledamöter i Näringslivsrådet. Det gavs information om nuläget i projektet och hur man som företagare ska kunna påverka när det gäller innehåll och konkreta lokalfrågor – innan beslut tas.

Skärgårdens Mötesplats & Företagscenter är ett samarbete mellan privata och offentliga aktörer som arbetar för utveckling och tillväxt i Värmdö kommun

– Vi skapar möten och aktiviteter på hemmaplan, som i sin tur förstärker näringslivsutvecklingen i Värmdö kommun, säger Lars Berlin.

På **Skärgårdens Mötesplats & Företagscenter** går det även att hyra kontorsarbetsplatser och konferensrum. Verksamheten bedrivs utifrån kommunens näringslivspolicy samt utifrån Vision Värmdö 2030 – Skärgårdens mötesplats.

Verksamheten vänder sig både till etablerade företagare och nya entreprenörer i hela Värmdö kommun.

– Vi har ett brett samarbete med aktörer som hjälper entreprenörer och innovatörer med allt som har med företagande att göra, framhåller Lars Berlin.

Skärgårdens Mötesplats & Företagscenter består av tre delar:

Mötesplats: medlemskap, vara med och påverka, möjlighet att knyta kontakter, möjlighet att hitta samarbetspartners.

Aktiviteter: nätverksträffar, utbildningar, informationsträffar, inspirationsseminarium.

Företagscenter: kontorshotell där du kan hyra kontorsplats, konferens- och möteslokaler.

Tre alternativ för medverkan och priser i Mötesplatsen presenterades också på träffen.

Medlemskap Som medlem i Skärgårdens Mötesplats & Företagscentert ingår du i det lokala företagsnätverket i Värmdö kom-



Fr.v: Näringslivschefen Lars Berlin, från Näringslivsrådet Hans Lindkvist (C), ordförande och Amanda Thunberg Åkerstrand, ledamot presenterade förslaget till Skärgårdens Mötesplats & Företagscenter i Gustavsbergs Hamn.



De 40-talet intresserade företagarna minglade.

mun och får bli en del av föreläsningar, utbildningar etc.

Rörlig arbetsplats Om du kan tänka dig att sitta på olika platser i ett kontorslandskap.

Fast arbetsplats Om du alltid vill sitta på samma plats i ett kontorslandskap med en fast, standardmöblerad arbetsplats.

– **I augusti i år** har vi ett extra näringslivsråd då ett utarbetat förslag till Mötesplats & Företagscenter i Gustavsbergs Hamn ska pre-

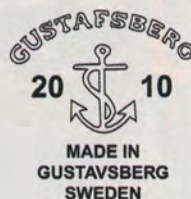


Tornhuset i Gustavsbergs Hamn. Bild LG NILSSON senteras, säger Hans Lindkvist. Därefter ska ärendet behandlas i kommunstyrelsen.

Bild IW



**Våra produkter tillsammans med andra ur
Den Officiella Bröllopsserien finns hos
Porslinsfabriken**



Gustavsbergs Porslinsfabrik, Chamottevägen 2 (vid Vattenhjulet), Gustavsbergs Hamn Tel 08-570 369 00

www.gustavsbergsporslinsfabrik.se



Ovan: Besökarna strosade runt utställningsstånden och kunde samtala med företagarna själva.

T.h: Inga Östergren Lind och Värmdös näringslivschef Lars Berin i samtal.



Från installationen "Magneberg 100 år" av Danuta Bäckman.

Lyckad utomhusmessa på Värmdölandet – som återkommer

Det var nog inte bara solskenet som fick besökarna i Magnebergs Företagsby att stortrivnas när Magneberg företagarförening firade sitt 10-årsjubileum.

Ett 25 tal företagare, både från området och från andra lokala företagarföreningar inbjöds till en utomhusmessa. Den genomfördes i samverkan med Värmdö Näringslivsråd. En synnerligen trevlig atmosfär präglade evenemanget där besökarna kunde strosa bland utställningsstånd, samtala med företagarna själva och med företrädarna från Näringslivsrådet, näringslivschef Lars Berlin och Nyföretagarcentrums Lars Carpelan. Hemmestaskolans klass 4b backade upp arrangemanget

och gladda alla. Grillkorg, kaffe och elevernas hembakta bröd var något i särklass.

– Vi bjuder in Värmdös lokala företagare, närproducenter och konstnärer. Vi vill stärka de lokala näringarna genom samverkan och nätverkande, slog arrangörerna fast i sin inbjudan. De lokala näringarna skall appellera till samverkan i Värmdö kommun. Vi vill synas och finnas tillhands för våra medborgare.

Bland utställarna fanns även Galleri Tillfallet, med målningar av Marie Berner, Marie Öhrström, Ronnie Ericsson och Danuta Bäckman. Danuta, som är starkt kopplad till Magneberg, ställde samman en installation

om Magneberg, där hon gjorde ett mentalt hopp till ett framtida 100 års firande, och därifrån en fiktiv tillbakablick på dagens firande.

– Jag ville visa på det historiska skeendet, som faktiskt äger rum här och nu. Vi går från en industriera till något annat, där lokalt förankrat småföretagande i samverkan är ett viktigt inslag, berättar Danuta Bäckman.

Nästa års utomhusmessa spikades i junisolen på Magnebergs företagarförenings styrelsemöte som återkommer lördagen den 21 maj år 2011. Då skall Hemmestaborna kunna cykla till företagsbyn med spännande inslag längs cykelbanan.

Bilder DANUTA BÄCKMAN

Något för alla på årets Skärgårdsmessa

Fart och fläkt och tur med vädret blev introduktionen till årets Skärgårdsmessa i Wasahallen. I dagarna tre handlade det om skärgård, båtar, hantverk, delikatesser, sång, musik och mycket annat. Samtidigt öppnade sommarens utställning om kungliga båtar i Wasahallen och fritidsbåtsutställningen med veteranbåtar i båthall 2. Många intressanta farkoster fanns också på plats i hamnen och bjöd på gratisbesök ombord.

Från Värmdö fanns utställare från Skärgårdsstiftelsen, Kustbevakningen, Visit Värmdö, Siggesta Gård, Djurönäset, Fågelbrohus och Saltarö smycken för att nämna några..



En gammal vacker åländsk sumpbåt gjorde intryck på besökarna.

Bilder IW



Ovan: Ett glatt gäng från ubåtsbärgningsfartyget Belos tog en "mässpromenad" i solen. T.v: Färgsprakande underhållning från scenen.



Lisa Larson "Lejon Gigant". Lejonet ingick i Lisa Larsons keramikserie "Afrika" som sattes i produktion 1964. Lejonet tillverkas fortfarande av Keramikstudion Gustavsberg.

Fotograf/källa: BERTIL WRETING/Nationalmuseum



Efter en härlig båttur ombord på m/s Gustavsberg går Lisa Larson i land för att "klippa bandet" till sin nya utställning på Gustavsbergs Porslinsmuseum.

Bild IW

Lisa Larson favorit i Japan



Lisa Larson tillsammans med Japans ambassadör Akira Nakajima, Björn Blomkvist VD i Gustavsbergs Porslinsmuseum och museichefen Kjell Löw till vänster.

Bild: IW

Lördagen den 22 maj invigdes utställningen "Lisa Larson" på Gustavsbergs porslinsmuseum av Japans ambassadör i Sverige, Akira Nakajima.

Lisa Larson som är en av Sveriges mest älskade keramiker har med sina fantastiska skulpturer även trollbundet det japanska folket, särskilt den yngre generationen. I dag går också merparten av produktionen, som tillverkas av Keramikstudion i Gustavsberg, till Japan.



Här tillverkas Lisa Larsons figurer i marsipan.

På utställningen får vi ta del av Lisa Larsons konstnärliga mångsidighet under sina snart 60 år som formgivare/keramiker och då framför allt hennes unika



Fotografen Thomas Carlgren porträtterar Lisa Larsons skulpturer.

Fotograf/källa: THOMAS CARLGREN

produkter, som vi kanske inte är lika bekanta med, men givetvis finns hennes kända seriefigurer också på plats, så aha-upplevelserna blir många, när man hittar sina favoriter bland ABC-flickorna, Världens barn, Larsons ungar, katter och hundar.

Utställningen föregicks av en lunchkryssning med m/s Gustavsberg från Nybrokaajen i Stockholm till utställningen i Gustavsberg.

Lisa Larson fanns förstas ombord liksom många inbjudna gäster. Zinat Pirzadeh,



Lisa Larson och Per Naess (M), styrelseordförande i Gustavsbergs Porslinsmuseum. I bakgrunden oppositionspolitikern Annika Andersson Ribbing (S).

Bild: IW

persisk-svensk komiker och ledsagare under resan samtalande med Lisa Larson om hennes liv och gärning.

Med anledningen av utställningen har porslinsmuseet i samarbete med Marsipanskolan och Lotta Juell-Skielse, konditor, tagit fram (modellerat) "typiska" Lisa Larsonfigurer i MARSIPAN!, som finns att köpa i museets butik. Under invigningsdagen demonstrerades tillverkningen från Marsipanskolan, som till vardags, håller kurser i marsipanmodellering och tårtdekor för privatpersoner och företag.

En annan del i Lisa Larson-utställningen är fotografen Thomas Carlgrens porträtt av Lisa Larsons unika skulpturer. Fotografierna visas också som en självständig del på "Galleriet", Gustavsbergs porslinsmuseum. Utställningen pågår till den 24 oktober 2010

Text RENÉE ENGSTRAND

Natur och Figur på sommarutställningen



Presentförpackningar (Gåvornas hem) som här visas i en installation av Byggstudio, blir tillsammans med Sari Liimattas smyckeskulpturer en extra aha-upplevelse. Fr.v: Sofia Østerhus, Sari Liimatta, Hanna Nilsson.

Sommarutställningen på Gustavsbergs Konsthall som öppnade den 5 juni är en fröjd för ögat och bjuder på många tänkvärda och spännande upplevelser.

Mia E Göransson välkänd och mycket uppskattad konsthantverkare från Gustavsberg använder sig här som så ofta av naturen som källa för sitt hantverk. Stenar, grenar, mossor är ett typiskt inslag, den här gången i lite mer abstrakta och organiska former. Ett keramiskt kollage med pjäser av gjutet benporslin, parian och/eller stengods, helt eller delvis engoberat, infärgat och glacéerat. En naturupplevelse utöver det vanliga. I samband med utställningen publiceras även en bok om Mia E Göranssons arbete som keramiker med texter av journalisten **Petter Eklund**.



En av Sari Liimattas fantastiska smyckeskulpturer, Inaudible, gjord av glaspärlor, swarovski kristaller, sötvattenpärlor, nålar, kvarts, plastleksak.

halsband mm, helst från förr i tiden, som Sari hittar på t ex anti-kaffärer och loppmarknader.

Parouisa – figureernas nya kropp, görs i samarbete med den svensk/norska grafiska formgivarduon Byggstudio, **Hanna Nilsson** och **Sofia Østerhus** som här arbetar med utställningsformen och presentationen av Sari Liimattas skulpturer. Duon har tagit fasta på figurinen som gåva och visar i sin presenta-



Mia E Göranssons separatutställning på Gustavsbergs konsthall är en vidareutveckling av en serie utställningar under namnet "Ny natur".



Nya former och nivåer i naturens tecken. Mia E Göransson lägger sista handen vid sin nya utställning.



En sista överblick innan sommarutställningen öppnar. Fr.v: Petter Eklund journalist, Maj Sandell konstnärlig ledare och Mia E Göransson.

tion bli förpackningen (gåvans hem) och dess betydelse. Papper, kartonger, frigolit, tejp, rosetter och sidenband, allt och var och en för sig har en tanke bakom sig! "Gåvans hem" har förändrats med åren. Från att mest ha varit ett skydd och "gömsälle", är förpackningen idag oftast mer ex-

klusiv och något man ägnar en hel del tankar, tid och pengar. Det har helt enkelt blivit en del av själva gåvan!

Utställningen pågår till den 19 september 2010.

Text & Bild RENÉE ENGSTRAND

Värmdö Journalen 2 2010

Församlingsblad

Svenska kyrkan



GUSTAVSBERG-INGARÖ

[www.svenskakyrkan.se/gustavsberg alt. /ingaro](http://www.svenskakyrkan.se/gustavsberg-alt./ingaro)

Besöksadress Värmdögatan 1. Tel. 574 101 50

Redaktör Karin Oljelund



Nanna Tranströmer:

Min vision är att beröra människor

Nanna Tranströmer är sedan 8 juni i år ny församlingspedagog i Gustavsberg-Ingårö. Nanna, som är 30 år, är nytexaminerad pedagog och kommer från Södermalm i Stockholm.

- Jag blev faktiskt rekommenderad att söka till Gustavsberg-Ingårö församling och jag ser fram emot jobbet. Det ska bli spännande.
- Jag kommer att arbeta med ungdomsverksamheterna; konfirmanderna, Livskunskapen och med Änglarna.

Nanna tycker om att umgås med människor och anser sig själv som socialt begåvad.

- Jag är glad, snäll, bestämd och positiv, min vision är att beröra människor.

Hon är engagerad inom Svenska kyrkan även på riks- och stiftsnivå, är med i Domkapitlet i Stockholm och sedan 2001 ledamot av kyrkomötet. På fritiden är det sång och virkning som gäller.

Nanna Tranströmer nås på tel 070-681 59 99,

E-post: nanna.transtromer@svenskakyrkan.se



Nanna Tranströmer

Kyrkoherde Karin Oljelund doktorspromoverades

Den 28 mars promoverades kyrkoherden i Gustavsberg-Ingårö till teologie doktor vid Uppsala Universitet. Karin Oljelund disputerade i höstas på en avhandling om gudstjänsten i Svenska kyrkan.

Vad är en promotion egentligen för en tillställning?

– Promotionen är en högtidlig rit då universitetet tar emot och offentligt deklarerar att de som disputerat avlagt sin examen och är doktorer, i mitt fall i teologi. Doktorsexamen är den högsta akademiska examen, berättar Karin Oljelund.

Hur går det till vid en promotion?

– Vid promotionen mottar den som promoveras doktorshatt, ring och diplom. Professorn som sätter på hatten leder också den promoverade över "parnassen", några trappsteg upp över talarstolen och några trappsteg ner. Det finns en symbolik i allt detta: Stegen över parnassen innebär att den nya

doktorn äger rätt att undervisa vid universitetet, hatten står för den akademiska friheten, ringen för trohet mot akademien och diplommet intygar promotionen.

Hur kändes det att vara med om detta?

– Det var en högtidlig rit och en lång sådan, med en hel del pompa och mycket tal och musik, med processioner och tal både på svenska och på latin. Rektor och prorektor satt längst fram tillsammans med ärkebiskopen och landshövdingen och kanonsalut sköts, först redan kl sju på morgonen, och sedan under promotionen i Universitetsaulan. Det dånade riktigt präktigt. Allt genomfördes med ett leende i all pompan, så det kändes väldigt bra.

Hur känns det att vara doktor nu då?

– Vi fick förklara för barnbarnet att det inte betyder att jag kommer med sprutan i handen utan även i fortsättningen kommer far- mor/mormor att vara präst i kyrkan i Gus-

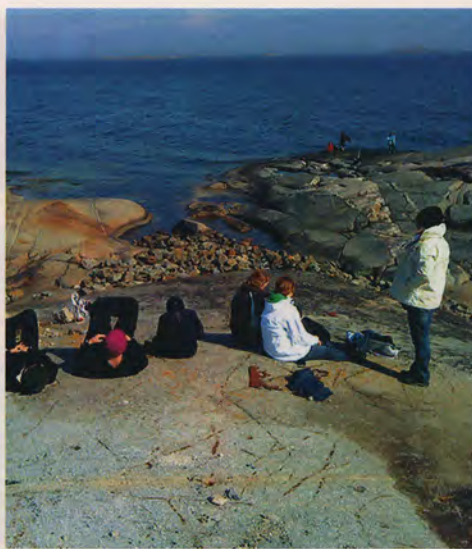


Kyrkoherden i Gustavsberg-Ingårö församling, Karin Oljelund, promoverades till teologie doktor vid Uppsala Universitet i mars i år.

tavsberg och Ingårö. Men det är roligt att ha genomfört det här arbetet och jag ser fram emot att fortsätta forska något vid sidan av mitt viktigaste uppdrag, att vara präst och kyrkoherde.



Hur många ord kan vi få ihop på 5 minuter?



Tid för eftertanke.



Varför har dom andra inte startat ännu?

Allvarliga frågor och en del bus på lägerskola

Under några dygn i april åkte Gustavsberg-Ingarö församling tillsammans med alla Ösbyskolans sexor och sjuor på lägerskola till Korsö utanför Sandhamn i Stockholms skärgård. Allvarliga frågor blandades med lek och bus.

Ett myller av ungdomar mötte upp vid Stavnäs Vinterhamn för färd mot Korsö. Väl framme fick några av dom manliga pedagogerna något drömskt i blicken – det var som att komma hem...

Ungdomarnas första uppgift vara att hämta ut lakan, örngott, tücke mm. Dessa sängkläder har säkert används av tusentals militärer och såg precis ut som när dom manliga pedagogerna låg i lumpen.

När allt var upppackat i logementen delades klasserna upp i mindre grupper som jobbade ihop under lägerdygnet

Första eftermiddagen och kvällen var det besök i fyren. Att få möjlighet att kliva upp på de nötta stenarna som trampats av tusentals människor och blicka ut mot Stockholms skärgård är helt fantastiskt.

Kvällen fortsatte med presentationsövningar där frågorna som: Vad gör dig glad? Vad

gör dig ledsen? Vem vill du träffa levande eller död? Frågor och svar som gör att man får chans att tänka efter men också få ta del av en annan persons tankar och funderingar I första kvällens gruppprocess ingick även att skapa ett namn och en trofé som symboliserade gruppen. Dagen avslutades med stora härliga muffins när dagen sjunkit ner i havet.

Andra dygnet började med en promenad ut mot Korsö Hals där några vågade sig på ett bad. Sedan dags för fler gruppövningar, där eleverna t ex jobbade med teaterstycken utifrån frågorna man fördjupat sig i under heta stolens övningar, som kärlek, rasism, grupptrick. mm. Grupperna spelade sedan upp sina inövade verk inför sina kompisar. Under dagen jobbade även grupperna med förebilder, finns det bra och dåliga förebilder vilka egenskaper har dom? Frågorna och tankarna diskuterades först i egna grupper och sedan fortsatte processen i stor grupp. Under efter-

middagen skrev eleverna anonyma frågor till pedagogerna, frågor som sedan besvarade i stor grupp

Det var även en hel del lek och bus, framför allt en spökpromenad där pedagogerna såg sin stora chans att skrämna ungdomarna. Kvällen avslutas med en svensk klassiker – grillad korv med bröd.

Dag tre: Packning och städning av logementet för att sedan fortsätta med prat och diskussion i stor grupp.

Församlingens lägerskolor har följande målsättning: Med utgångspunkt från läroplanen är Livskunskapen – där läger ingår – en arbetsmetod framtagen för ett återkommande arbete med elever i från årskurs sex till nio. Syftet är att arbeta på gruppnivå kring aktuella ämnen, detta för att utveckla och medvetandegöra individen som en del av gruppen. Den arbetsmodell som är vald bygger på den personliga och gemensamma bearbetningens form. Att tillsammans med andra tänka igenom och reflektera över sitt eget syn- och förhållningssätt till olika frågor och ämnen. Detta för att stärka gruppkänslan och grupprocessen i klassen.

Som avslutning vill jag tacka alla elever och pedagoger för dom här dygnet. Ni är så bra alla!

Tak och väggar på plats

Bygget av Ingarö nya församlingsgård går planenligt.

– Huset tar nu tagit sin form med tak och ytterväggar på plats och nu börjar man med de invändiga arbetena, säger **Lars Alenfolk**, ordförande i församlingens kyrkogårds- och fastighetsutskott. Hela bygget är klart för slutbesiktning den 20 oktober.

Berörd personal är i full färd med med planering av inredning och möblering. Tills i dagsläget har bygget kostat 15,5 milj kr.



– Tak och ytterväggar är nu på plats konstaterar Lars Alenfolk, ordförande i kyrkogårds- och fastighetsutskottet. Bild IW



Text & Bild TOMMIE JOHANSSON
Församlingspedagog

ADVENT	JULID	TRETTONDAGSID	EASTAN	PÅSKTIDEN
1:a söndag	25/12 Juldagen	6/1 Trettondag	21/3 Marie	2/4
1:Advent	1/1 Nyårsdagen		Behådelsedag	Långfredag
			24/2 Fastlagsöndag	4/4
			17/2 Askonsdag	Påskdagen
			28/3	
			Palmsöndag	
			1/4	
			Skärtorsdag	

I Pauli fotspår med församlingsfolk

Söndag 9 maj Kära dagbok idag är det 9 maj och Änglarna skall åka på en studieresa till **Grekland**. Alla är spända och förväntansfulla och kan knapp bärga sig. Klockan 15.00 var det samling på terminal fem på Arlanda, med destination **Aten**.

Måndag 10 maj Efter frukosten på hotellet väntade vi på den buss som skulle ta oss till **Akropolis**. Bussen tog oss genom Aten medan guiden berättade om olika byggnader och platser på knacklig svenska. I Akropolis var det extremt varmt. Det tog på krafterna att stå och lyssna på guiden i den stekande hetten. En av de skönaste stunderna där uppe på Akropolis var när det blåste och vi var på väg ner från ett av världens, enligt mig, underverk. Det grundar jag på att det säkert var sjukt svettigt och jobbigt att bära upp all marmor.

Fredag 14 maj Klockan 08.40 samlades vi utanför hotellet i **Patmos** och gick tillsammans ner till polisstationen där bussen och vår guide Nicolais väntade. Första stoppet var **uppenbarelsesgrottan** där Johannes fick sina uppenbarelsen. I grottan fanns två hål, ett större och ett mindre. Det större hålet hade Johannes använt som kudde och det mindre som stöd för att ta sig upp, för han var ganska gammal när han var på Patmos. Båda hålen var inramade med silverram. Det fanns också en spricka i taket som delade upp bergstaket i tre delar (fadern, sonen och den helige anden). Sedan fanns det en platt yta som man tror har använts som skrivbord och att det var på den platsen som uppenbarelsesboken skrevs. I mynningen på grottan ligger nu en mindre kyrka där det brukar firas gudstjänst. Kyrkan var mycket vacker. Sedan åkte vi till **Johannesklostret**. Den var lite bergsliknande och hade en väldigt intressant historia. Klostret ligger i huvudstaden **Chora**. Väl inne i klostret fick vi besöka en grekisk-ortodox kyrka och ett museum som fanns på klostret. Där bevarades bland annat ett brev från **Konstantin** som sa att han köpte ön Patmos och gav bort det till klostrets grundare. Det var en fantastisk utsikt från klostrets murar.

Söndag 16 maj Denna dag har varit fullproppad med händelser. Det hela började mitt i natten med att vi satt på Patmos kaj och väntade på att våran färja skulle komma. Efter någon timme samlades vi för att ha andakt i den kolsvarta natten. Helt underbar känsla att stå i den stjärnklara natten, sjunga psalmer och ha det allmänt mysigt. (Glory är förresten fruktansvärt grym när båda stämmorna är med.) Vi måste dock ha sett ut som en mystisk sekt för alla andra, när vi sjöng och rabblade böner i takt på ett främmande språk. När andakten var klar gick vi tillbaka till våra vänrestationer för båten skulle inte komma förrän kl. 03.30 (grekisk tid). Väl på båten och efter inpackningen i våra två bokade hytter

Trettiofem deltagare från Gustavsberg-Ingarö församling åkte i våras till Grekland och gick i Pauli fotspår. Deltagare var ungdomsledare, församlingspedagoger, präster, två föräldrar, en volontär och Jösta Claeson från kyrkorådet. Här följer en sammanfattning av ungdomarnas resedagbok.



Följande personer deltog vid vår studieresa i Pauli fotspår. Samtliga deltagare finns med den här bilden som är från Akropolis. Mario Fincken, Mimmi Sivenius, Siri Thorén, Jösta Claeson, Ing-Marie Malmstedt, Karin Oljelund, Åsa Siverbo, Mats von Rothstein, Jan Boman, Anton Lundqvist, Calle Fincken, Henrik Evers, Rickard Evers, Robert Karlsson, Adam Thunström, Emanuel Landmark, Filip Lindell, Fredrik Ansoerge, Michael Wistrand, Teodor Kjell, Anna Brun, Cecilia Westgaard, Disa Pählman, Anna Malmstedt, Hanna Blomberg, Malin Dimander, Ida Bellander Rasi, Jinnie Stork, Tove Johnsson, Hugo Lundqvist, Jonas Fors, Tom Finnström, Heli Pollari, Nadja Spångberg, Elin Bellander Rasi.

spred gruppen ut sig för att finna en bra sovplats. De flesta av oss "möts ihop oss" under trappan till det inaktiva discot. Väl framme i **Pereaus** hoppade vi på bussen och åkte tillbaka till hotellet där vi åt lunch som var lika god som vanligt. Därefter bar vi upp våra väskor på rummen och klev se på bussen igen för att åka till svenska kyrkan här i Aten. Bussen stannade på en gata i de äldre delarna av Aten. När vi klev av bussen fick vi en stunds fritid där vi gick åt olika håll. Sedan gick alla till kyrkan, när tiden var inne hade vi mässa. Därefter åt vi en fantastisk middag som bestod av grekisk sallad, hemgjorda köttbullar/biffar samt ugnsbakad potatis och tzatsiki. Efter en kort andakt och redovisning av Heli och Nadja tackade vi för gästfriheten och sa hejdå till prästen och de andra i kyrkan. Efter denna underbara men långa och slitsamma dag gick vi och lade oss i våra sängar och somnade sött.

Måndag 17 maj Vid niotiden samlades vi för att en sista gång möta vår pratglada guide Monica. Idag skulle vi äntligen till **Delfi**! Då vi redovisade igår om Delfi och hade jobbat med det under en lång tid så såg vi fram emot att komma dit. Bussresan var lång, ca 2-3 timmar. Vid tolvtiden var vi äntligen framme. Delfi låg väldigt högt upp i bergen så utsikten var helt fantastisk! Vi började med att gå i ruinerna där **Apollons tempel**, ett skattehus och ruiner efter andra hus låg. Sen fortsatte vår resa till **Ossios Loukas** som är ett kloster och ligger vackert beläget på berget Helikon. Kyrkan var fint dekorerad med guldmosaik och vi fick veta att Ossios Loukas låg i en kista inne i kyrkan, att hans grav är tusen år



Här är vi vid klostret på Patmos där poserar Adam, Filip och Tom.



Vi befinner oss i Delfi där Tove ler mot solen.

gammal och att man där också kunde se hans kläder och skor som han begravts i. Vi var också på ett museum i Delfi, där vi fick se statyer de hade hittat.

Tisdag 18 maj Sista dagen på vår resa. Vi skulle vara utcheckade från hotellet kl. 11.30 men många av oss var uppe med tuppen för att få ut så mycket som möjligt av de sista timmarna i Grekland. Både dit- och hemresan gick via Prag.

DAGBOKSSKRIBENTER: Elin, Henrik, Rickard, Calle, Anna M, Hanna, Malin, Fredrik, Michael, Teodor, Anna B, Cecilia, Disa, Emanuel, Ada, Tove, Jonnie, Hugo, Jonas, Tom, Nadja, Anton, Filip, Robert

PINGST

13/5 Kristi himmelfärdsdag 23/5 Pingstdagen 30/5 Heliga Trefaldighets dag

26/6 Midsommar 27/6 Johannes döparens dag

TREFALDIGHETSTID

3/10 Mikaelnsdag 10/10 Tacksägelsedagen 6/11 Alla Helgons dag 21/11 Domsöndagen

MUSIK I SOMMARKVÄLL

Söndagar 17.00 Ingarö kyrka
Fritt inträde. Välkommen!



www.svenskakyrkan.se/ingaro

Midsommardagen 26 juni. (Obs lördag)

Samtalstoner för blockflöjt och harpa

Mattias Fabian och Maria Sidorova

Söndag 4 juli.

Sånger från hjärtat - Nordiska romanser

Raymond Björling och Joakim Andersson

Söndag 11 juli.

Musikaliska äventyr

Marielle Iivonen och Tony Iivonen

Söndag 18 juli.

Under Bach's lykta

Jacob Henriques

Söndag 25 juli.

En visa för själen

Thomas Edström, Rolf Bergström och

Janne Bumba Lindkvist

Söndag 1 augusti

Musik i jazzton

Trinity - Karl Olandersson, Ali Djeridi

och Anders Hellkvist

Söndag 8 augusti.

Tvåstämmig rikedom

Anders Paulsson och Jan Adefelt

Söndag 15 augusti.

Romantiska Romanser

Lena Hoel och Matti Hirvonen

I samband med varje konsert hålls en kortare andakt med tjänstgörande präst.



Här är Maja Lundström (t.h) och Anni Thunvik vid serveringen i Kyrkettan.

Bild YLVA LARSSON

Sommarcafé och Vägkyrka

Även i år ordnar Församlingen Sommarcafé i Kyrkettan må-tö 10-15 från och med 7/6 och fyra veckor framåt.

Måndagar och onsdagar är det andakt i kyrkan kl 11.00 och tisdagar och torsdagar är det sångstund kl.10.30 för föräldrar med barn. Gott och billigt fika allt från smörgåsar till kakor och våfflor. Lekrummet hålls öppet under öppettiderna.

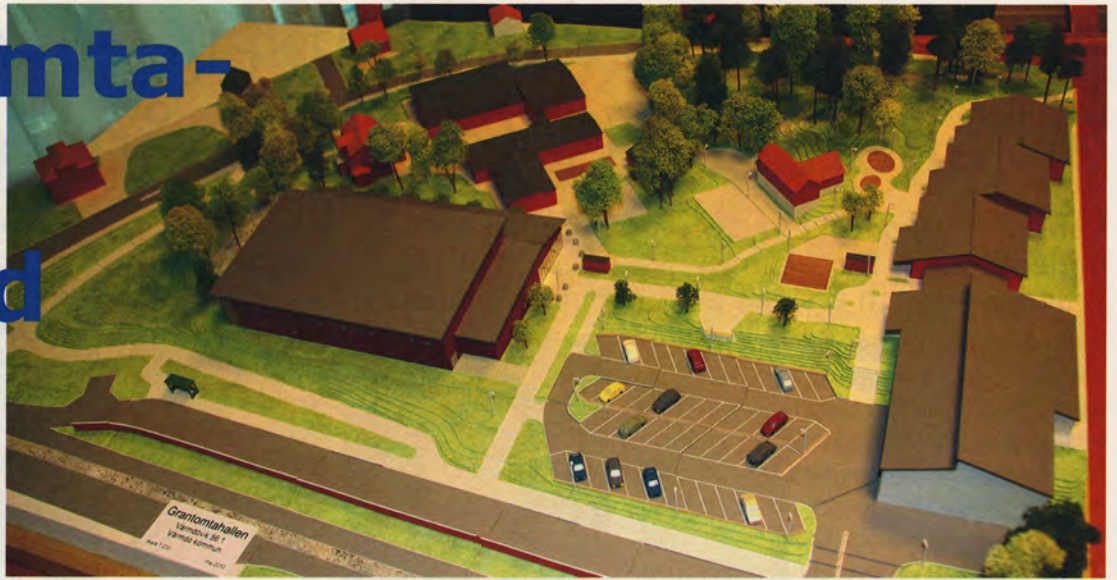
Gustavsbergs kyrka är under denna tid Vägkyrka och den som är intresserad av visning kan höra av sig till cafépersonalen.

Det finns ett värde i att Vägkyrka som begrepp och verksamhet känns igen av turister och andra besökare. Därför finns några kriterier som ska uppfylla för att en kyrka ska kunna kalla sig Vägkyrka. En Vägkyrka vänder sig i första hand till vägfarare. En Vägkyrka ska vara lätt tillgänglig och vara skyltad med Vägverkets vägskylt. En Vägkyrka är öppen minst två veckor i följd under perioden juni-augusti. En Vägkyrka är öppen minst fem timmar varje dag under verksamhetsperioden, med en eller flera medarbetare (frivilliga eller anställda) i kyrkorummet. En Vägkyrka håller andakt dagligen. I Vägkyrkan finns en enkel servering alternativt att man hänvisar till en servering i kyrkans närhet.

Bild YLVA LARSSON



Grantomta- hallen klubbbad



Modell över den nya gymnastik- och idrottshallen i Grantomta. Modellen finns i foajén Skogsbo 3, från 1 juli.
Modell: GERNARDT MODELLVERKSTAD

Den nya gymnastik- och idrottshallen i Grantomta har klubbats av Värmdö kommun. Grantomta ligger mellan Ålstäket och Hemmesta. Hallen byggs inom skolfastigheten och är 1600 kvadratmeter stor. Den är avsedd för skolans behov av undervisning i idrott och hälsa och skall även tillgodose ungdomsidrottens behov av träning och tävling. Hallen uppfyller de mått som krävs för bl.a. innebandy. Arkitekt är **Sundell Arkitekter AB**.

Hallen kommer att inrymma plats för åskådare. Den ska kunna nyttjas av två skolklasser samtidigt och avdelas med ridåvägg.

Invändig fri takhöjd är 7 meter.

Byggnaden ska förutom omklädnings- och duschrum innehålla personal- och lärarrum samt förrådsutrymmen.

Uppvärmning kommer att ske med en bergvärmeinstallation. Hallen är tänkt att bli en miljöklassad byggnad med hänsyn till energiförbrukning och klimatpåverkan. Mera detaljer om detta kommer att presenteras senare.

Entreprenadkostnaden är 24 mkr. Till detta kommer kostnader för va-anslutning, bygglov, projekt- byggleddning, räntekostnad m.m. Total byggkostnad blir ca 26 mkr.

Byggstart blir augusti/september i år. Grantomtahallen blir klar till vårterminens slut i juni 2011.

Värmdö Journalen

önskar sina
läsare en
riktigt
SKÖN
SOMMAR!



Redaktionen



Nu måste vi få ordning på skolan!

- Jag vill ha en skolpolitik där eleverna kommer först i alla sammanhang och där hög kvalitet på utbildning och innehåll är en självklarhet!
- Jag vill att skolan får ett tydligt ledarskap på alla plan. Tydlig målbild, tydlig värdegrund och en vision för framtiden.
- Jag vill ha en "skolkommision" som tar ett nytt helhetsgrepp kring skolorna och som tillsammans med föräldrar, elever och personal, skapar en ny positiv och hållbar utveckling för kommunens skolor.
- Ge skolorna de ekonomiska resurser de behöver. Avskriv gamla underskott. Och ge skolan en positiv nystart.

**Kryssa Stefan Dozzi i valet den 19 september
för ett mänskligare och tryggare Värmdö!**



Kristdemokraterna

Välkommen att kontakta mig på stefan.dozzi@kristdemokraterna.se

Värmdös flickor dricker och röker mer än andra – insatser på gång

Värmdös flickor röker och dricker mer än andra. Det visar den undersökning, Stockholmsenkäten, som genomfördes i nian i grundskolan och årskurs 2 på gymnasiet i mars 2010.

Flickor i nian i Värmdö Kommun är oftare rökare, dricker oftare minst motsvarande en flaska vin eller mer en gång i månaden eller oftare, uppger mer sällan att de inte får dricka för sina föräldrar jämfört med flickor i kommuner i övriga länet och Stockholms stad. Och dricker i genomsnitt alkohol motsvarande nästan tre liter 100 procentig sprit om året, medan flickor i resten av länet uppger att de dricker knappt två liter.

Arton kommuner i Stockholms län samt 14 stadsdelar i Stockholms stad deltog i Stockholmsenkäten.

När det gäller narkotika, både bland pojkar och flickor i nian, uppger en något mindre andel än i övriga länet att de använder narkotika. I gymnasieskolan är andelen som uppger att de använder narkotika något högre än i resten av länet.

Flera åtgärder är på gång inom Värmdö kommun.

– **Under hösten 2010** startar ett projekt med fritidsledare från ProVärmdö (kommunens egen-produktion av ”mjuka” tjänster), lärare



Lisa Coutek.

Coutek, alkohol- och drogsamordnare på Värmdö kommuns socialrättsliga enhet.

– **Ett projekt** för att införa föräldraprogrammet Örebro Preventionsprogram (ÖPP) har startat under våren 2010. I detta projekt arbetar samtliga skolor i Värmdö kommun och ungdomsgruppen på socialkontoret för att få föräldrar att vara tydliga med att barn under 18 år inte får dricka alkohol, att inte bjuda sina tonåringar på alkohol och tillsammans med andra föräldrar göra upp gemensamma regler för sina tonåringar.

– **Ett projekt** med föräldramottagningen Hamnen, ungdomsmottagningen, Maria

från Gustavsbergs gymnasium, äldre ungdomar i kommunen, skolsköterskor på grundskolorna och Non Smoking Generation för att förebygga rökning bland ungdomar, berättar **Lisa**

ungdom och primärvården har startats under våren. För ungdomar under 18 år innebär projektet screening av alkoholvanor hos ungdomar samt utveckling av samtalsmetoder med föräldrar. För unga vuxna 18 till 24 år innebär projektet att ungdomsmottagningen genomför screening för riskkonsumtion och motiverande samtal som metod.

– **Socialtjänstens ungdomsgrupp** och närpoliserna i Värmdö Kommun driver tillsammans ett utredningscenter för unga lagöverträdare. Utredningscentret har lett till ökad upplysning av brott, snabbare handläggning, ökade kunskaper om vilka brott som begås av ungdomar, ökad kunskap om vilka ungdomar som rör sig i kretsar där brott begås och ökad risk för ungdomar som begår brott att åka fast.

– **Tillsammans med polis, krögare och vaktbolag** deltar Värmdö Kommun i Krogar mot knark, avslutar Lisa Coutek.

För närvarande görs också på uppdrag av Polischefen i Nacka och de tre kommundirektörerna i Nacka, Värmdö och Tyresö en handlingsplan för att minska narkotikamissbruket bland ungdomar i de tre kommunerna.

Ungdomsparlament startar i Värmdö

Värmdö kommun har beslutat att inrätta ett ungdomsparlament. Ungdomsparlamentet är en demokratisering som riktar sig till gymnasieungdomar och lärare verksamma i Värmdö.

Satsningen ger möjlighet för ungdomar att tycka till och arbeta fram lösningar på aktuella lokala frågor i Värmdö kommun. Arbetet sker inom ramen för ordinarie undervisning och hela klassen medverkar. Syftet är att öka ungdomarnas intresse och förståelse för demokratin, det politiska beslutsfattandet och aktuella samhällsfrågor. Vidare syftar satsningen till att skapa en plattform för dialog mellan ungdomar och förtroendevalda.

Förtroendevalda i Värmdö deltar i processen på olika sätt, allt från att vara med att ta fram de frågor som ungdomarna ska tycka till om, till att ta del av deras förslag som presenteras i motioner.

Målet är att:

- Ge ungdomar ökad kunskap om lokala samhällsfrågor.
- Ge ungdomar ökat inflytande och göra dem delaktiga i samhällsfrågor som engagerar dem.
- Utveckla en modell som erbjuder en dialog mellan ungdomar och förtroendevalda över lång tid.

Ungdomsparlamentet är tänkt att utvecklas under hösten i år och starta under 2011.



Välkommen till IFD:s Butikkälla,
Hästhagsterrassen 1
(f.d. Konsumbutik)



Sommaruppehåll vecka 26 – 30
ÖPPNAR ÅTER TISDAG 3 AUGUSTI
Öppet tisdag & torsdag 12 – 18
LÖRDAG 28 AUGUSTI FESTLIGHETER



MEG BURKEN, INBJUDNA POLITIKER,
SOUL SINGERS MED CAROLINA TÖRNBERG M FL
Kul för stora och små. Vi bjuder på kaffe och kaka.
Lördagsöppet 25 september, 30 oktober, 27 november
kl 12 – 15

IFD:s kretslopp gynnar alla: Givaren, mottagaren, naturen och kommande generationer.

IFD i samarbete med Värmdö kommun,
VärmdöBostäder AB, Arbetsförmedlingen, Försäkringskassan
Tel: 08-570 105 12, 0704-95 33 09 Fax: 08-571 629 27
E-post: mirjam_ul@hotmail.com www.ifd.se

ifd ideell förening direkthjälp

Innerlighet i skolan gör det lättare att komma vidare

Runtom i landet har det varit massor av skolavslutningar – liksom här på Värmdö. Eleverna har fått ett efterlängtat och välbehövligt sommarlov.



Läraren Päivi Dahlin som enligt sina lärarkollegor har ett stort hjärta och känner mycket stor empati för sina elever. Hon vill verkligen allas bästa.

Ett sommarlov som vi får hoppas ska ge mycket sol, utbad, glass i massor, fritid med vänner och vila inför ett nytt läsår eller kanske ett arbete.

Klass 3 C i Ösbyskolan i Värmdö är en av de klasser som under sommaren laddar sina batterier. De har lämnat lågstadiet och kommer i fortsättningen att tillhöra mellanstadiet, vilket kan innebära både spänning, förhoppningar och lite pirr i magen.

– **De har varit** fantastiska elever allesammans. De har gjort det man sagt till dem och när de varit klara, varit beredda på nästa uppgift. Jag kommer att sakna dem enormt mycket men har ju den möjligheten att fortfarande få träffa dem – så gott som varje dag – eftersom jag ska vara lärare i en etta och fjärdeklasserna har sina klassrum nära våra, säger läraren **Päivi Dahlin** som har varit med ända



Klass 3 C i Ösbyskolan som nu till hösten går vidare till Fyran.

sedan start i Ösbyskolan då tre ”ettor” startade upp.

– **Det var inte** så lätt att rekrytera lärare till den nya skolan så efter ett tag sa Päivi ”jag tar dom”, vilket hon aldrig någonsin har ångrat. Hon hade tidigare arbetat på Ekedalsskolan och Munkmoraskolan och främst då i finska klasser. Hon är född i Österbotten i Finland och hade tidigare bl. a. arbetat 10 år i Övertorneå, men kände en längtan att förflytta sig söder/österut. Och denna längtan ledde så småningom till att hon hamnade på Värmdö.

Till en början bestod Ösbyskolan av baracker som byggdes på i efterhand, men så småningom ersattes de av permanenta byggnader. Den nuvarande rektorn, **Helena Weiss-Larsson** anställdes efter ca ett år och sedan skedde en snabb tillväxt – från 120 elever till i dag 732. Skolan har som kännetecken och marknadsföra sig att de ska veta vad de gör – hur de är tillsammans med andra – hur de visar respekt – och att ingen, absolut ingen, får diskrimineras. Det är mycket viktigt att alla elever får komma till tals och vid kon-

flikter bland eleverna måste man samlas och prata. Det blir då ofta ett s.k. tresamtal – d.v.s. tre personer är inblandade. De två som kommer i konflikt och en utomstående som kan ”bena upp” problemet och hjälpa till att komma fram till en lösning som leder till att de inblandade själva löser konflikten på bästa sätt. Självkärl står också skolan för ett förmedlande av ett ”sug” efter kunskap, men grunden måste ändå byggas på social trygghet.

– **Det ska finnas** en röd tråd mellan alla klasser som finns på skolan. Och genom att följa upp den här klassens fina beteende kan vi sprida den goda andan vidare. Jag har redan träffat min blivande klass och det har underlättats eftersom de barnen redan går på skolan i en förskoleklass. Både jag och klass 3 C har varit hos dem och t. ex. läst för dem, gjort böcker tillsammans och lärt varandra rim och ramsor, fortsätter Päivi som i avskedspresent – förutom stort tack från föräldrar med massor av blommor – fick en get som skulle levereras till en familj i Zambia.

– **Jobbet har definitivt** blivit roligare med åren. Ju äldre man blir, desto större livserfarenhet! Man vet att saker och ting går över och att det oftast blir bra i slutändan. Jag kan ta tillvara barnens potential på ett helt annat sätt och jag har skapat en trygghet genom att ha sett så många passera, betonar Päivi som läser mycket på sin fritid, reser till alla tänkbara platser, åker skidor i fjällen, dansar alla möjliga danser och – som hon säger själv – har abonnemang på konserthuset!

Text & Bild AMMI LUNDHOLM

Bal för Kvarnbergets avgångselever



Avgångseleverna i Kvarnbergsskolan avslutade vårterminen med en festlig bal i skolmatsalen som dagen till ära var utsmyckad med bl a vacker dukning och ljuskronor. Festligheten arrangerades av balkommittén där ordförande var **Michelle Hansson**. Kommittén hade träffats utanför skoltid. I år förstärkt med föräldrar som hjälpte till. En grupp var på plats redan kl. 13 och den andra kl. 22. En tre-rätters middag lagades i köket av elever i åttan.

När avgångseleverna anlände väntade röda mattan och de bjöds på snittar och bubbel. Varmrätten bestod av baconlindade kycklingfiléer. Till efterrätt serverades chokladtårta med jordgubbar och gräddor. Discjockeyn spelade musik i 90 minuter och det dansades i hela matsalen. Ett fyrverkeri avslutade festen. Ett mycket lyckat arrangemang samt ett stort tack till alla elever och föräldrar som ställde upp.

Text KATARINA MAGNUSSON
Bild MICHELLE HANSSON

Varglyan har flyttat till Pilhamn



Barnen hade gemensam bandklippning.

Varglyans föräldrakooperativ på Ingarö slog i maj upp dörrarna för nya lokaler i Pilhamn intill Ingarö kyrka, ett stenkast från

Kolström. Huset, som är en gammal flervånings skolbyggnad från 1920-talet (Pilhamns skola), har stora ljusa rum och en magnifik utomhusmiljö. Från augusti i år kommer 30 barn i åldern ett till fem år att gå på Varglyan.

Värmdö kommun har köpt fastigheten av Gustavsberg-Ingarö församling.

Representanter från kommunen fanns på plats vid invigningen den 20 maj. Barnen hade gemensam "bandklippning" och det bjöds på dryck, tilltugg och dragspelsmusik. Ett statligt ballongutsläpp avslutade festligheterna.



Ballongutsläpp avslutade festligheterna.

Bilder IW

Takbygge pågår över Ekvallens öppna yta



Takbygge över Ekvallens öppna yta pågår och blir klart i höst.

Bild IW

Just nu pågår bygge av tak över Ekvallens öppna yta i Gustavsbergs Centrum. Taket och ny belysning över isbanan vid Ekvallen gör att anläggningen kan användas året runt och även för andra arrangemang och aktiviteter än skridskoåkning.

– **Taket kommer** att innebära mycket bättre förhållanden för alla aktiviteter samtidigt som kostnadseffektiviteten för att hålla is under vintern förbättras, säger **Hans-Åke Antonsson**, ungdoms- och fritidschef i Värmdö kommun.

Kommunen hyr anläggningen av Ekvallen Värmdö AB. Det nya taket blir gråaktigt skifferliknande. Det hela ska vara klart till hösten 2010.

G2-butiken framtidens klassrum

Gustavsbergs gymnasium, G2, öppnade i våras en butik i Gustavsbergs Centrum. Helt i skolans egen regi, där eleverna sålde egenhändigt skapade produkter genom sina egna företag. Eleverna hade lektioner och gjorde även praktik där. De skapade olika event och hittade på roliga saker.

Gustavsbergs gymnasium såg det som en fantastisk möjlighet för Handels- och Samhällsprogrammet att verklighetsförankra undervisningen och för Hantverksprogrammet att visa upp sina kreaturer bl a Ung Företagsamhet.

Skolan lyckades samverka med näringslivet. Gustavsbergs Centrum sponsrade gymnasiet med en mycket fin lokal. Butiken var öppen till och med maj. Det bjöds bl a på frisör- och stylistevent, videodagböcker, rådgivning och mycket mer.

I gymnasiets egen informationsbroschyr kan man bl a läsa att Gustavsbergs gymnasium sätter kunskap i centrum. Skolan är relativt liten, ca 300 elever. Man satsar på en bra studiemiljö med fantastiska lokaler. Det finns gott om datorer och man satsar på modern teknik.

– Vi fångar in aktuella händelser, problem och trender som berör och engagerar. Hos oss lär du dig att arbeta i projekt, något som ger dig goda ämneskunskaper, samtidigt som du övar upp förmågan att strukturera ditt arbete samt lösa praktiska och teoretiska problem.



Skolans rektor Marie Olofsson flankeras i G2-butiken av oppositionsrådet Lars Bryntesson (S) och projektledaren Rebeccah Ripås.

Bild IW



Här trivs både djur och människor

Hos Anders och Maria Wågberg på Malma trivs både djur och människor.

Här i detta fantastiska landskap på ca 300 hektar åker- och betesmark betar kor och kalvar, tjurar, hästar och får för att tillsammans med Anders och Maria "delta" i att återställa, vårda och utveckla en del av Värmdös kulturlandskap.

Anders och Maria arrenderar marken av Stefan Persson och fick tillsammans med honom årets skönhetspris 2009 av Värmdö skönhetsråd.

Bild POINT BLANK FOTOGRAFI AB

Möt VärmdöCentern på nätet

www.varmdocentern.blogspot.com



Vi vill ha en aktiv dialog med dig som bor på Värmdö.

VärmdöCentern

Potatisodling utanför Runda huset



Potatisodling utanför Runda huset i Gustavsberg.

Bild IW

För att visa behovet av omställning och magnituden av de utmaningar vi står inför har Transition Värmdö etablerat ett potatisland utanför Runda huset i Gustavsberg.

Ett gäng odlare samlades en majkväll utanför Runda huset i Gustavsberg för att sätta potatis. Man lade dagstidningar bredvid varandra på en gräsyta. I skarvarna mellan tidningarna stoppade man ner sättpotatis. Därefter täckte man hela potatislandet med halm. På höstkanten är det dags för skörd. Smaklig måltid!

– Våra samhällen kommer att förändras under de närmaste decennierna; klimatförändringarna och oljetoppen ställer oss inför stora utmaningar, säger Pella Larsdotter Thiel från Värmdö Naturskyddsförening.

– Resurskonsumtionen i den här delen av världen hotar mänsklighe-

tens välfärd, till och med överlevnad. Det finns också en inbyggd sårbarhet i våra samhällen eftersom de i stor utsträckning bygger på ständig tillgång på oerhört billig energi, något vi inte kan räkna med i framtiden.

– Att bättre tillgodose våra behov lokalt är ett sätt att minska pressen på ekosystem och människor i andra delar av världen. Lokal odling är en stark trend. Till och med i storstäder som London och New York tar människor dessa utmaningar på allvar genom att odla på tillgängliga ytor. I Värmdö har vi gott om mark att odla mat på, vi vill värna den resursen. Vi tycker att det är viktigt att arbeta för att minska samhällets sårbarhet och skapa välfärd även med mycket mindre energi, framhåller Pella Larsdotter Thiel.

EXBO

Örhammar
Mäklartjänster AB

Rekommenderade Mäklare • 0708-16 88 85



SÄLJTANKAR =
FRI VÄRDERING

08-571 688 85

Aukt. Fastighetsmäklare
Clarence Örhammar

www.exbo.se

Gustavsbergs Ryttarsällskap vann Ponnycupen



Bild ANNELI WALLTOTT

Siggestas ponnyryttare i dressyrfinal

I slutet av april vann Siggestas ponnyryttare första omgången i div. 3 och sista helgen i maj kom de 3:a vid tävlingar på Gladö. Därmed gick de till final, vilken reds den 13 juni på Tungelsta Ridklubb. Hur det gick var tyvärr inte känt vid tidningens pressläggning.

På bilden syns fr v Josefin Åberg - Säbys Goodness, Paulina Harsem - Brown Shadow, Frida Söderström - Almiro och Julia Söderström - Gandalf. Saknas på bilden gör Isabella Harsem - Stenbroåsens Carla. Lagledare är Nicole Magaliff som också tagit fotot.

"Pyret" vill ha "riktigt" namn



"Pyret", hingstförl av rasen svensk ridponny ägs av Nicole Magaliff och finns på Siggesta. Nicole vill ha hjälp med ett "riktigt" namn - gå in på www.visionhastvarmdo.se och ge ditt förslag.

Bild NICOLE MAGALIFF.

Gustavsbergs Ryttarsällskap vann guldmedaljer i Ponnycupen 2010. Finalmatchen reds mot Botkyrka Ridklubb på Enskede Ridskola.

Cupen rids mellan ridskolelag i Stockholmsområdet och 20 lag var med från början och laget har ridit 11 matcher. Ponnycupen rids på ponnyer som finns på ridskolorna, ungdomarna får möjlighet att åka till andra ridskolor, få en rundtur runt de olika anläggningar, tävla på den ridskolansponnyer och sedan fika tillsammans.

Gustavsbergs Ryttarsällskaps lag är i åldern 12- 15 år och bestod av (i den ordning de står på bilden intill): *Ida Apelgren, Anna Westin, Mikaela Jansson, Fanny Jacobsson, Tricia Steffansson, Annelie Svalenborn (coach), Lotta Paulson Ramel, Hedda Walltott och Martina Dannberg. Saknas på bild Linn Strand.*

De allra flesta hade inte ridit denna tävlingsform tidigare vilket gjorde att vinst var otippat. "Ett skäl till framgången är nog att Ridskolan i Gustavsberg har mycket bra ridinstruktörer som gör att tjejerna kan ta sig an nya hästar och rida lugnt, målinriktat och säkert tror Elisabeth Ramel, lagledare.

Finalmatchen mot Botkyrka var mycket spännande och Botkyrka red snyggt och bra men fick ett ekipage uteslutet och 12 felpoäng. Gustavsbergslaget red alla felfritt.



Sugen på ridning i sommar?

Många vill rida eller titta på hästar under sommaren. VärmdöJournalen har därför tagit hjälp av nätverket Vision Häst Värmdö att ge dig tips om vart du kan vända dig. Förteckningen är inte fullständig, mer info kan finnas på www.visionhastvarmdo.se

Stall Beatelund, Ingarö har turridding på islandshästar och i hagarna finns föl att se på, tel. 08-570 103 10, www.stallbeatelund.se.

Ponnystall Stockholm, Lemshaga ordnar ridning för barn vid Södersvedsbadet, Grisslinge och Björkvik (pris 30 kr) samt skräddarsydda uteritter efter önskemål. Ponnykalas kan också arrangeras. Ring 070-770 91 90, se www.ponnystall.se

Nysveds gård, Värmdö har inte bara hästar utan även kaniner, får, kor, katter mm. Hela sommaren finns olika dagläger, ridning, körning för barn. Bondgårdskalas erbjuds också. Ring 070-721 86 48?eller 070-770 54 56, www.nysvedsgard.se.

Stall Allsvidur, Nora by, ordnar ridning för små grupper (max 4) på islandshästar. Ring 070-7525611

Ulvviks gård, Möja har i sommar två islandshästar. Ring Sarah Tronët på tel 073-443 41 74 för mer information.

Stall Siggesta, Värmdö erbjuder ponnyturet varje dag 13.00-15.00 t o m 16 augusti för 40 kr. Ingen förbokning krävs. Mer info på <http://www.siggestagard.se/om-siggesta/stall-siggesta>.

Långsunda gård, Ewa Romare, Gustavsberg ordnar hästvärdskurser, djur- och bildkurser. Se www.ewaromare.se eller ring 08-57036006.

Stall Skepparviken, Malma har halvdagsläger på shetlandspionier. Ring 070-783 08 62.



Hur mycket häst är du?

I maj ställde fotograf Thomas Carlgren ut sina foton på ridskolehästar från Siggesta och Velamsund. Han presenterade sin utställning så här.

Hur mycket häst är du?

Vår civilisationsprocess är intimt förknippad med hästen.

Hästen har gjort folkförflyttningen möjlig.

Hästen har hjälpt oss att odla marken liksom att fälla skog och flytta stenblock.

Hela vår moderna mänskliga historia har möjliggjorts av vårt samarbete med hästen.

Under det senaste halvsekle har antalet hästar varit på tillbakagång

Fram till nu.

Nu används hästen i skogsbruket igen – därför att den går varsamt fram i den ömtåliga miljön.

Nu används hästen i städernas parker igen – därför att den lugnar ner vårt tempo och stillar våra sinnen.

Under årtusenden har vi kommit hästen nära.

Under årtusenden har vi lärt oss prata med och förstå vår viktigaste bundsförvant bland djuren.

Bild: Häst av THOMAS CARLGRÉN

Diplom till första kullen häst- och stallskötare



De fyra diplomerade häst- och stallskötarna, fr.v.: Lina Winja, Marie Kotanen, Sussi Möller och Johnny Hjelm. Övriga på bilden: Eva Bergström, projektansvarig och Lars-Erik Alversjö (M), kommunstyrelsens ordförande i Värmdö.

Bild IW

Första kullen häst- och stallskötare i Värmdö har diplomerats. Vid en festlig ceremoni i Värmdö Föreningsråds lokaler i Gustavsberg delade stolt kommunstyrelsens ordförande **Lars-Erik Alversjö (M)** ut diplom till de fyra deltagare som genomgått tre steg i studiecirkeln Häst- och Stallskötare och avlagt godkänt examensprov. De diplomerade är **Mari Kotanen, Sussi Möller, Johnny Hjelm** och **Lina Winja**. Utbildningsansvarig var **Julie Hansen** från Projekt Stallkraft.

Studiecirkeln är en del av projekt Stallkraft som nu är inne på tredje året. FUB Nacka-Värmdö och Värmdö Föreningsråd är huvudmän och Allmänna Arvsfonden står för finansieringen, med Värmdö kommun som samarbetspartner.

Stallkraft är unikt då varje stall endast har en deltagare med funktionshinder i taget, dvs. graden av integration blir väldigt hög. Deltagaren har en egen handledare som stöttar, utbildar och "puttar på", allt i en lugn och harmonisk miljö med djur och natur. Resultatet är att deltagarna har utvecklats väldigt mycket både fysiskt och psykiskt.

Syftet med Stallkraft är att vuxna med funktionshinder, eller av andra skäl har behov av extra stöd, ska få arbeta i stall i Värmdö och på så sätt få en meningsfull daglig verksamhet, som får dem att växa och utvecklas. Därigenom utvecklar även stallen sin verksamhet.

Målet är att Stallkraft ska bli en ordinarie verksamhet från hösten 2010.

Aktuellt från Vision Häst Värmdö

Skyltar "Ridning förbjuden" får vi besked av gatukontorets trafikingenjör Anders Lambert att inte en enda är giltig. För att en sådan skylt ska gälla ska den vara godkänd av antingen kommunen eller Länsstyrelsen. Vision Häst Värmdö ber nu alla samfälligheter resp. markägare att ta ner dessa skyltar, i avvaktan på svar från Kommunstyrelsen på sin skrivelse.

Översiktsplanarbetet hör vi går framåt och att den ska ut på samråd under sommaren.

Stallkraft åker till Almedalsveckan för att prata där. En av deltagarna med sin handledare samt projektledare Eva Bergström kommer att medverka där i samarbete med Social Venture Networks, www.svn.se Arvsfonden och Värmdö kommun socialkontoret har lämnat bidrag.

Politikerhearing inbjuder vi till torsdag 9 september, prel. På Gustavsgården, Gustavsberg kl. 18.30. Då vill vi veta vad de olika par-

tierna konkret vill göra för att Värmdö ska vara en bra hästkommun.

Höstens övriga träffar

onsdag 13 oktober
Ridvägar – ridning utomhus
onsdag 10 november
Miljövänlig hästhållning, kurskväll
arr. Länsstyrelsen
tisdag 2 november

Hur kan vi utveckla hästnäringen i Värmdö

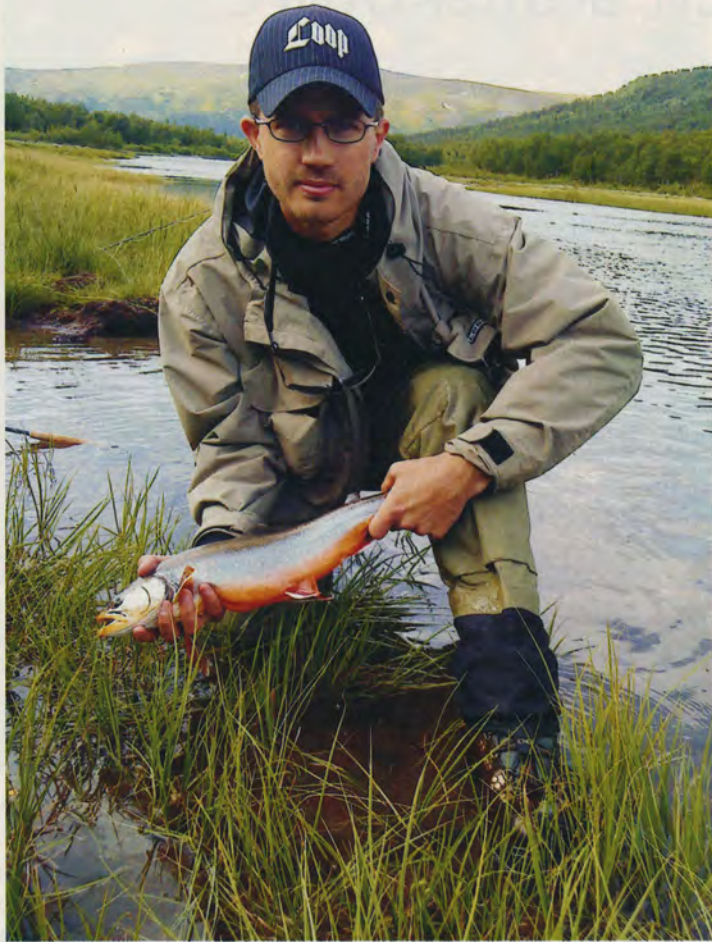
Hästkörkortskurs där du lär dig hur det är att ha egen häst kommer igen i samarbete med Studieförbundet Vuxenskolan Värmdö.

Mer info om träffar och allt annat ovan hittar du på www.visionhastvarmdo.se – mötesplatsen för alla hästintresserade.

Texter på detta uppslag: EVA BERGSTRÖM

 Vision
Häst
Värmdö
www.visionhastvarmdo.se

Fiskelycka – för små och stora



Andreas Lundberg som tävlingsfiskar visar upp ett stort och fint exemplar av en röding som han fick i Saxnäs.

Bild BJÖRN LUNDBERG

Fiske är en fritidssysselsättning som har ökat de senaste åren. Fiske har sedan urminnes tider varit människans viktigaste föda. Att fånga en färsk och välsmakande fisk och därefter laga till den till middag, är en av våra bästa njutningar här i livet. Det är också en social gemenskap om man fiskar tillsammans med andra. Det är roligt och verkligen avkopplande. Ett ypperligt sätt att komma undan den stressiga vardagen!

Nu är det fler tjejer som fiskar än någonsin! En stor del i den ökningen har en fiskeklubb som har det passande namnet "Fjällorna" bidragit till. Man hittar klubben på datorns hemsida www.fjallorna.se. Tjejerna gör ett kanonjobb med att få fler tjejer fiskeintresserade, genom att åka runt på mässor, hålla kurser, föredrag mm.

Här ute på Värmdö så finns ju hela havet tillgängligt. I havet är det fritt fiske för handredskap. I Stockholmsområdet är det abborre, gädda, mört, gös bl.a. som är de vanligaste arterna. Sedan varierar det lite på vart i landet man fiskar. I fjälltrakterna är det öring, röding och harr som dominerar.

Andreas Lundberg har fiskat så länge han kan minnas. Och ska man tala om någon ålder så var han nog runt fyra år första gången hans far – som är en hängiven fiskare - tog med honom ut på fiske och fick Andreas intresserad. Sedan dess har han varit en flitig fiskare och tillbringar en stor del av fritiden med att fiska.



Tilde fiskar med en pinne som man fäster fiskelina, krok och bete på och flera – inte allt för stora – fiskar nappade.

Bild AMMI LUNDHOLM

– Eftersom både jag och min far tävlingsfiskar så brukar jag fiska med honom och hur många andra vänner som helst, säger **Andreas**. Fiske skapar en social gemenskap även om flera väljer att fiska alldeles ensamma. Ifall man har hittat sitt absoluta drömställe, så vill man gärna vara själv på det stället ett tag innan någon annan hittar det. Men har man inte hittat det, så är det bäst att fiska ihop med andra, och låta de leta rätt på drömstället åt en..., säger Andreas.

I Värmdö – med allt dess vatten – kan man välja att börja nästan var som helst. Stå gärna på en brygga och ta med någon annan fiskeintresserad – om inte annat för säkerhetens skull. Att ha på sig flytväst är alltid att rekommendera. Fiskar man från båt eller från branta klippor så skall man *alltid* ha flytväst på sig. Sök upp den närmaste fiskeklubben och se vad de har att erbjuda. Men även att kontakta en fiskeklubb (t. ex per telefon/e-post) är ett bra tips. Där finns det en massa kunskap att hämta. Sen får man själv utrusta sig med lite tålmod – fisken nappar inte alltid som på beställning!

– **En fiskeutrustning** ska inte vara allt för dyr, men inte heller allt för billig. Gå in till en riktig fiskeredskapshandlare och be om hjälp. Köp inget "Kalle Anka-set" på macken, det kommer endast att göra dig – eller ditt barn – besviken. Köper billigt köper dyrt! fortsätter Andreas.

I stort sett alla insjöar – utom de fem största sjöarna – och åar i Sverige kräver att man har fiskekort. Metmask finns att köpa på burk – kostar ca 40 kronor - eller så tar man en spade och gräver ett stort hål i grannens gräsmatta... säger Andreas lite skämtsamt. Glimten i ögat finns där hela tiden och det är inte någon tvekan om att fiske ger så mycket positivt. Det goda humöret kommer fram, skämten haglar tillsammans med andra utan att någon tar illa vid och det är mycket lätt till skratten, även om man kanske behöver vara lite tyst för att inte skrämma fiskarna!

– De senaste fem åren har jag spenderat två veckor varje sommar med flugfiske uppe på Finnmarksvidda i Nordnorge. Det har också blivit ett otal resor till Vilhelminafjällen genom åren. Förra året blev det också en resa till Cuba! Det var riktigt, riktigt häftigt! Denna sommar blir det en två-veckors flugfiskeresor till Island - om nu den där "energiska" vulkanen kan knipa igen...

Vilka fiskar Andreas helst vill ha varierar. Det beror helt på vad man är ute efter. Det kan ibland vara lika kul att pimpla abborre, som att flugfiska Tarponer på Cuba! Vill man ha stor fångst, så får man flest

fiskar i oförorenade sjöar eller nätfria hav! Vissa former av fiske, såsom gäddfisket har blivit väldigt populärt de senaste åren. Anledningen till det är att marknaden exploderar av nya gäddbeten. Även flugfisket är på stark frammarsch!

– Fånga inte fler fiskar än du orkar äta upp. Och får man en för liten fisk på kroken och den inte har tagit skada av kroken - så släng tillbaka den! Helgen 19-20 februari nästa år, arrangeras svenska mästerskapen i pimpelfiske vid Görvälnsbadet i Jakobsberg, norrväst om Stockholm. Kom dit och titta! Uppmanar Andreas som nu på sommaren är ute och fiskar så fort en liten stund blir över.

Text AMMI LUNDHOLM



William stolt över sin nyss upptagna gädda och Tilde lika stolt över sin stora mört. Bilder AMMI LUNDHOLM

Siggesta satsar på svenskt



Lars-Erik Alversjö (M), kommunalråd i Värmdö, klippte bandet som därmed invigde den nya gårdsbutiken på Siggesta Gård, här tillsammans med grundarna Kenneth och Charlotte Karlsson med barn.

Fredagen den 7 maj invigdes en ny gårdsbutik, Bondens Matbod, på Siggesta Gård. Värmdös kommunalråd **Lars-Erik Alversjö** (M) klippte bandet och därefter var det dags för "ögonfröjd och provsmakning".

Matkunniga Carina Brydning som 2005 blev den första kvinnliga kocken i Svenska Kocklandslaget och författare till boken "Maten jag älskar" samt några av Siggesta Gårds "matbönder"

fanns på plats för frågor och tips.

Bondens Matbod som ägs och grundats av **Kenneth och Charlotte Karlsson**, har sedan 2007 en butik i Hötorgshallen i Stockholm, som på kort tid utvecklats till "lanthandeln mitt i city", där samtalet med kunden är lika viktigt och självklart som maten. Sedan början av 2010 finns också en butik i Sollentuna Centrum och nu har det alltså blivit Siggesta Gårds tur att etablera Bondens



Matboden säljer svensk mat från svenska gårdar och småskaliga producenter.

Matbod, i sin fantastiska miljö på norra Värmdö. Så vi gissar på succé!

Matboden säljer enbart svensk mat från svenska gårdar och småskaliga producenter. Ost, mejeri, ägg, bröd, mjöl och gryn, saft, sylt, marmelad, olja, vinäger, senap, honung, färska, inlagda och förädlade grönsaker, charkuterier som kory, skinka, bacon, fågel och vilt, men också färskt kött är en del ur sortimentet. Vissa produkter är naturligtvis säsongsbetonade. Småskaligt mat-hantverk, gärna ekologiskt och utan onödiga tillsatser har blivit ett naturligt och självklart val för allt fler människor idag.



Matkunniga Carina Brydning presenterade sin bok "Maten jag älskar".

Siggesta Gårds ägare Olof Stenhammar går nu också in som en av huvudägarna i "kedjan" Bondens Matbod, tillsammans med Kenneth och Charlotte Karlsson.



**VI HAR DJUREN
OCH ALLA TILLBEHÖREN
KOM GÄRNA IN PÅ EN TITT!**

DjurMagazinet

ÖPPET Mån-Fre 10-18, Lör 10-15, Sön 11-15
08-570-333 35 • GUSTAVSBERGS CENTRUM

Bruksbefolkningen flitiga i gudstjänsterna

Svenska kyrkans organisation inom nuvarande Värmdö kommuns gränser har genom åren förändrats. Redan 1902 nyinrättades Gustavsbergs församling som huvudförsamling för ett nytt pastorat tillsammans med Ingarö och Boo församlingar. Det nya pastoratet visiterades år 1903 av ärkebiskop J A Ekman, som samtidigt installerade församlingens nye kyrkoherde, Teodor Norman. Om den intressanta händelsen berättar Evert Sverkman, kyrkohistoriker som sedan några år bor i Gustavsberg.



Ärkebiskop J A Ekman ur boken *Ärkebiskopen Johan August Ekman* av professor Herman Lundström 1915.

Nyfunna handlingar från denna visitation ger en hel del intressanta uppgifter om kyrkans egen verksamhet, samverkan med kommunerna och förhållandet till den dominante bruksägaren **Wilhelm Odelberg**. Flertalet av dessa uppgifter hittar man i den ämbetsberättelse ansvarig församlingspräst skulle avge inför visitationen. Det gjorde denne genom att svara på ett stort antal frågor i ett förtryckt formulär. Ärkebiskopens syn på kyrka och bygd framgår av visitationsprotokollet.

Gudstjänster i kyrkan – men inga vigslar och dop

I Ingarö och Boo tog ärkebiskopen upp frågan huruvida kyrkornas läge i de två socknarna var bra eller inte. Relativt få bodde nära sockenkyrkan och många hade lång väg dit. Beslutet blev ändå att tills vidare inte göra något åt saken. I Gustavsberg var nybygge av kyrka redan planerat och församlingen fick beröm för det vackra läge den valt för kyrkan.

En viktig fråga från ärkebiskopen gällde deltagandet i söndagsgudstjänsterna. I Ingarö svarade komministern **Axel Jonsson** (som också tjänstgjorde som folkskollärare) uppriktigt att få brukade komma. Orsaken ansåg han vara att de flesta i socknen hade lång väg till kyrkan. I Gustavsberg däremot deltog bruksbefolkningen flitigt i gudstjänsterna, svarade kyrkoherde Norman frimodigt. Inte sällan tog föräldrar med sig barnen dit. Alla kom dessutom i god tid och stannade alltid tills gudstjänsten var slut!

När det gäller kyrkliga förrättningar är skillnaden stor mellan då och nu. I Ingarö förekom åren kring sekelskiftet 1900 inga vigslar alls i kyrkan (i dag är den som bekant en eftersökt vigselkyrka), i Gustavsbergs kyrka bara någon enstaka vigsel. Brudpar vigdes i hemmen eller i prästgården. Samma sak gäller barndop: i båda församlingarna var det ovanligt med dop i kyrkan. Barnen döptes antingen i prästgården eller i hemmet. I dag är det vanligt med dop och vigsel i kyrkan.

Alla församlingarna fick beröm av ärkebiskopen för psalmsången under gudstjänsterna. På frågan om kyrkokör fanns fick blev svaret från Ingarö nej – men tidigare års konfirmander brukade ibland öva psalmer på lör-



Träkyrkan i Ekedal, Gustavsberg, byggdes 1882-83 och revs 1953. Den ritades av Magnus Isaeus. Efter 1906 när den nya kyrkan stod färdig användes huset till bl a gymnasiklokal och från 1942 och ett par år framåt dansades här folkdans. Bild GUSTAVSBERGS PORSLINSMUSEUM

dagar för att kunna medverka på söndagen. Barnen i skolan fick varje vecka öva kommande söndags psalmer. I Gustavsberg fanns en kyrkokör men inget sades om hur mycket den brukade framträda. Skolbarn med sångröst fick i varje vecka i sin klass öva kommande söndags psalmer. Under gudstjänsten hade skolbarnen sin plats på läktaren.

Vid här aktuell tid hade alla vuxna fortfarande, enligt kyrkolagen, skyldighet att regelbundet delta i nattvardsfirande men allt färre gjorde det. Den som ville fira nattvard en bestämd söndag skulle anmäla det i förväg och blev då vanligen förhörd i kristendoms-kunskap. Enligt kyrkoherde Norman fanns i Gustavsberg omkring 50 personer som vägrade att ta emot nattvarden. Skälen i sådana fall brukade vara politiska eller religiösa; i sistnämnda fallet gällde det vanligen frikyrko-medlemmar. Enligt ämbetsberättelserna fanns i Gustavsberg en frikyrkoförsamling med 120 medlemmar och en baptistförsamling med 60. Ingen av dessa hade egen lokal för sina andakter men bruksstyrelsen brukade upplåta lokal åt dem.

Bra skolor, god kristendoms-kunskap

Ärkebiskop Ekman inledde alltid sina visitationer med att i kyrkan förhöra socknens skolbarn i kristendoms-kunskap. Han hade i förväg sänt kallelse till varje lärare att komma till kyrkan med sin klass. Föräldrar kunde få närvara i kyrkan om plats fanns. Först förhöorde läraren sin klass en stund medan ärkebiskopen lyssnade innan han själv övertog förhöret. Han var noga med att undersöka om barnen förstod vad de svarade och inte bara rabblade upp en utantilläxa vilket annars ofta var vanligt vid denna tid. Ärkebiskopen lyssnade också till hur barnen läste innantill.

Enligt visitationsprotokollet hade barnen i alla tre socknarna goda kunskaper i kristendom, många till och med mycket goda, och lärarna berömdes för bra undervisning.

Sociala frågor – och folkbildning

Det fanns ingen diakonissa i någon av församlingarna men däremot en sjuksköterska i Gustavsberg, noterade ärkebiskopen.

En av de frågor prästerna hade att skriftligt besvara var formulerad på ett sätt som skulle vara omöjligt i dag: Finns i församlingen några blinda, dövstumma eller idioter? Svar från

Ingarö, utan kommentarer: en blind, tre dövstumma och tre idioter vistas i församlingen. Kyrkoherden i Gustavsberg kunde svara mer upplysande. I Gustavsberg fanns en blind och fyra idioter. Den blinde hade fått lära sig blindskrift och hade dessutom fått lära sig slöjdarbete för egen försörjning. Den av idioterna som ansågs mest bildbar hade tagits in på Eugeniahemmet i Stockholm.

Under sina visitationer frågade ärkebiskop Ekman alltid om det fanns något bibliotek i socknen. I Ingarö fanns ett bibliotek med 121 böcker, alla så gamla att egentligen ingen lånade där. Förhållandet var detsamma i Boo.

I båda församlingarna fick ärkebiskopen en ledamot av kyrkorådet att lova att på sockenstämma föreslå att anslag skulle ges för nyinköp av böcker till biblioteket så att detta kunde komma i gång igen. I Gustavsberg drev en förening bibliotek och böcker inköptes regelbundet, kontrollerade inköp, (men inget sades om hur det gjordes).

I sitt frågeformulär undrade ärkebiskopen om populära föreläsningkurser brukade ordnas. Han fick inget svar från Ingarö. I Gustavsberg brukade sådana kurser ibland ordnas – men då alltid efter tillstånd av bruksdisponent Odelberg.

Beröm vid avslutningen av visitationen

Ärkebiskop Ekmans visitation avslutades med en gemensam gudstjänst i Gustavsbergs gamla kyrka. Ärkebiskopen var nöjd med det mesta av vad han sett och hört. Skolorna arbetade utmärkt med goda lärare och flitiga elever.

Den nye kyrkoherden i Gustavsberg hade börjat bra, gudstjänstdeltagandet hade ökat i Gustavsberg under året och visitator hoppades att invånarna i Ingarö och Boo skulle följa exemplet från sin huvudförsamling och oftare komma till sin kyrka.



Brukspatron Wilhelm Odelberg (1844-1924) ledde brukets öden från 1869 till sin död.

Målning av O Björk
Bild GUSTAVSBERGS
PORSLINSMUSEUM

Det sedliga tillståndet i de tre socknarna kunde visserligen vara bättre men hade ändå förbättrats. Dessutom framförde ärkebiskopen ett tack till bruksdisponent Wilhelm Odelberg för de stora insatser denne hade gjort inte bara för bygd och bruksbefolkning utan också för kyrkan.

Odelberg, ärkebiskopen och visitationen

En händelse litet vid sidan av själva biskopsvisitationen säger

kanske en del om vad som kunde hända i bygden åren kring sekelskiftet 1900. I Landsarkivet i Uppsala finns ett "Ärkebiskop J A Ekmans arkiv", alltså ett privat arkiv men tillgängligt för alla. Jag har till en del använt mig av detta arkiv i min kyrkohistoriska forskning. På ett par lösa pappersark i en av volymerna fann jag utkast till ett par brev, skrivna med J A Ekmans typiska handstil och riktade till bruksdisponent Wilhelm Odelberg, brev som har med visitationen i Gustavsberg att göra. Odelberg hade, i brev som inte finns bevarat, inbjudit ärkebiskopen att under visitationen bo i disponentbostaden i Gustavsberg. Detta vållade tydligen bekymmer för Ekman. Med något snirkligt formulerade meningar ber han att få tacka nej till denna inbjudan: under sina visitationer brukar han alltid bo i prästgård och bör göra så även i Gustavsberg.

Odelberg gav tydligen inte upp sitt önskemål om att få ärkebiskopen som gäst i sitt hem. I det andra brevutkastet jag fann tackar nämligen Ekman för den goda omvårdnad han fick som gäst hos Odelberg med hustru under visitation och för den omtänksamhet med vilken han där blev mottagen. Så fick Odelberg sista ordet även här.

Kanske säger händelsen något om Odelberg och den dåtida kyr-



Evert Sverkman

Värmdöbo sedan snart tre år. Flyttade hit från Kungsängen. Fil mag, har varit lärare på folkhögskolor och informationschef på den tidigare Skolöverstyrelsen.

Varit verksam som journalist i dagspress (Upsala Nya Tidning, Katrineholms-Kuriren). Redigerat folkrorelsetidningar mm. Forskar i svensk kyrkohistoria (delar av forskningen redovisad i bl a Kyrkohistorisk Årsskrift åren 1995, 1997 och 2000 samt i Skara Stiftshistoriska Sälls-kaps Medlemsblad 2008:2 och 2008:4).

Bild CAROLINE SVERKMAN

kan och församlingen i Gustavsberg?

Text: EVERT SVERKMAN

Rotary med Välgörenhet i fokus

Värmdö Skeppslags Rotaryklubb överlämnade, i samband med ett lunchmöte på Grisslinge Vårdshus den 10 juni, ett stipendium på 25.000 kronor till projektet: Djurönaset för funktionshindrade, som vecka 32, kommer att utmynnas i ett omfattande arrangemang på Djurönasets kursgård, med en mängd olika sommaraktiviteter för funktionshindrade barn i alla åldrar.

Jenny Danielsson och **Lotta Jungstedt**, chef för fritidsgårdarna respektive grupp- och korttidsboende i Värmdö kommun och ansvariga för projektet, fick ta emot prischecken av **Lena Blixt**, Rotaryklubbens President, **Hans Edler**, svensk popmusiker, skivbolagsdirektör, konsertarrangör och **Anna-Karin Nordgren**, komminister i Värmdö församling.

Hans Edler, var den som i mars 2010, tillsammans med Värmdö Skeppslags Rotaryklubb, ställde upp med en välgörenhetskonsert i Värmdö kyrka, till förmån för funktionshindrade barn. En bejublad 60-talskonsert, där intäkterna 25.000 kronor gick direkt till projektet. Huvudsponsor för evenemanget var Värmdö församling.

Text RENÉE ENGSTRAND



F.v.: Lena Blixt, Rotaryklubbens president och Hans Edler överlämnar stipendiechecken till Jenny Danielsson och Lotta Jungstedt från Värmdö kommun. Infälld bild: Anna-Karin Nordgren, komminister i Värmdö församling.

Bild IW

Välkommen Fru Kulturminister

Kulturminister Lena Adelsohn Liljeroth besökte den 21 april Gustavsbergs konsthall i samband med utställningen "Off the wall". Kulturministern var speciellt inbjuden för en visning och en presentation av konsthallen och dess verksamhet och togs emot av bland andra **Magnus Hedenfalk**, kommundirektör, **Lars Berlin**, näringslivschef och **Lars-Erik Alversjö (M)**, kommunstyrelsens ordförande. Visningen avslutades med lunch i Tornhuset.

Konsthallen startade 2007 på initiativ av **Dag Landvik**, ägare till Gustavsbergs Hamn AB och ingår som en självständig, ej vinstgivande enhet i företaget. Gustavsbergs Konsthall är Sveriges enda konsthall med specifik inriktning på samtida konstnärverk, en ledande arena för det svenska och internationella konstnärverket.

Genom ett långsiktigt utställningsprogram, produktion av texter och kataloger, pedagogisk verksamhet, seminarier och föreläsningar, driver Konsthallen ak-



Lena Adelsohn Liljeroth besöker Gustavsbergs konsthall och passar på att titta på utställningen "Off the wall"

tivt diskussionen kring konstnärverket och dess utveckling.

Konsthallen har fått stor uppmärksamhet och utmärker sig

även ur ett internationellt perspektiv.

Text RE

Wermdö Brass och Värmdö Kammarensemble på sommarturné i Prag



Konsert i vackert väder i centrala Prag

Det har blivit många resor genom åren för Wermdö Brass, ända sedan blåsorkestern startade i början av 80-talet har orkestern gjort

turnéer, allt från USA och Spanien till Ungern och Holland. De senaste resorna till Norge 2007 och Belgien 2009 har orkestern gjort tillsammans med Värmdö Kammarensemble. Ett samarbete som visat sig väldigt lyckat!

– **Den 15 juni 2010** var det dags igen! Vi lämnade Gustavsbergs Centrum i en buss fullastad med elever, lärare och instrument. Och innan vi hunnit till Skurubron var gitarrerna framme och alla sjöng med. Stämningen var på topp, en sådan där stämning vi alltid försöker få till med instrumenten på våra repetitioner, berättar **Tove Mellin**, sekreterare i Wermdö Brass.

– **Den härliga stämningen** fortsatte när vi nått vårt mål och klev av bussen i Prag. Där hade vi tre konserter; Old Time Square – ett torg i centrala Prag, Namesti Miru – en av Prags äldsta tågstationer, och sist men inte minst en konsert vid det fantastiskt vackra Marienbad. Vi gjorde även ett studiebesök i Theresienstadt, ett arbetsläger från andra världskriget. Det blev en härlig start på sommaren, med en orkester där gemenskap och sammanhållning alltid lyser igenom.

Vi lyfter på hatten för årets alla pristagare



Från Nationaldagsfirandet och stipendieutdelningen i Gustavsberg den 6 juni 2010. Fr.v: Ungdomsledarna Tove Larsson och Susanne Hofdam från Gustavsbergs Tennisklubb, Niklas Mattson och Håkan Forslund, nominerade till Årets Värmdöbo, Harry Krantz, miljöstipendiat, Joakim Langer från Årets Värmdöbo-organisation, Catarina Krång, miljöstipendiat, Birgit Forsberg, Årets Värmdöbo och Sophie Palmstierna, nominerad till Årets Värmdöbo. Till höger står den berömda fanan som Värmdö Föreningsråd lånade av en av sina medlemsföreningar. (Red. anm.)

Årets Värmdöbo

Birgit Forsberg har med klar marginal fått utmärkelsen Årets Värmdöbo 2010.

Motivering:

Birgit är en eldsjäl, en omtänksam och engagerad medmänniska som arbetar för att aktivera de äldre på Gustavsgården.

Hon är en mycket omtyckt och uppskattad hjälte som i det tysta höjer livskvaliteten för många människor! Birgit tilldelades en prischeck på 10.000 kronor.

Miljöbelöning

Årets Miljöbelöning på 10.000 kronor, delas mellan **Harry Lantz** och **Catarina Krång**.

Motivering:

Bygg-, miljö- och hälsoskyddsnämndens

motivering: Harry Lantz och Catarina Krång har lyft fram och ökat kunskapen och kännedomen om fladdermöss som djurgrupp hos allmänheten. Deras arbete



Per Naess (M), kommunfullmäktiges ordförande och Lotta Johansson, Värmdö Föreningsråds ordförande, höll i stipendieutdelningen.

har satt Värmdö kommun på kartan bland alla naturintresserade i hela landet.

Kulturstipendium

Priset på 10.000 kronor tilldelades **Britta Jakobsson**, Ingarö. Motivering:

Hon har under mer än 30 år varit engagerad i Ingarö Hembygdsförening, under större delen av tiden som föreningens sek-

kar och det visar sig att man inte är snäll och hänsynsfull alla de gånger man tror det genom att inte sätta sig in i medmänniskors situation i olika sammanhang. Klart tänkbara böcker.

Slutligen rekommenderade Clarence Örhammar Skärgårdsstiftelsens vänböcker som utkommer en gång om året. Ett exempel är Roland Svenssons bok "Skärgårdsliv i en svunnen tid". Variationen är stor över dessa praktböcker som behandlar allt ifrån gamla fyrar till natur och djurliv i vår skärgård.



Britta Jakobsson, kulturstipendiat.



Joakim Bergbom, ungdomskulturstipendiat.

reterare. Hon är fortfarande verksam med sitt hängivna arbete för att samla kunskap om ön och för att levandegöra och sprida dess historia.

Ungdomskulturstipendium

Joakim Bergbom, Gustavsberg.

Motivering:

Han har efter avslutad examen vid Värmdö gymnasium genomfört förberedande studier inom industridesign. Han har nu antagits till industridesignlinjen vid Umeå universitet. Han tilldelas stipendiet på 10.000 kronor som stöd och uppmuntran för fortsatta studier inom industridesign.

Ungdomsledarstipendium

Årets Ungdomsledarstipendium på 10 000 kr delas mellan **Sara Lodén**, **Susanne Hofdam** och **Tove Larsson** i Gustavsbergs Tennisklubb. Motivering:

De tre ungdomsledarna inom Tennisklubbens boll- och rörelseskola med stor entusiasm, obruten glädje och vilja på belgerna lekt och lärt ut tennis till barn och unga i Värmdö. Både barn och föräldrar uppskattar de unga ledarnas engagemang och ousinliga energi och att de alltid ställer upp i vått och torrt.

Alla priserna delades ut i samband med Nationaldagsfirandet i Kyrkparken, Gustavsberg den 6 juni.

Clarences favoriter

I bibliotekets vinter- och vårserie där lokala politiker har berättat om sina favoritböcker kom turen i maj till **Clarence Örhammar**, Kristdemokraterna. Han lyfte särskilt fram följande tre böcker:

"Hemlös" är en pocketbok utgiven av Situation Stockholm såld via hemlösa. Boken är skriven av de hemlösa själva och beskriver deras vardagliga situation av utsatthet, förnedring, "dag för dagliv". Några kända gästförfattare bidrar också.

"Konsten att vara snäll" och efterföljaren **"Medmänniskor"** är skrivna av Stefan Einhorn. Speciellt den första kan man läsa om och om igen och ständigt väckas av nya tan-



Föreningsrådet tar över Gustavsbergsbion



Bosse Dahlqvist, legendarisk biograföreståndare och Lotta Johansson, Värmdö Föreningsråd med premiärfilmens affisch i högsta hugg. Bild BW

När Gustavsbergs Folkets Husförening nu lägger ner sin verksamhet finns det inte längre någon juridisk huvudman för verksamheten.

– Vi fick då i Värmdö Föreningsråd en förfrågan om vi skulle kunna tänka oss att överta bion efter Folkets Husföreningen, säger rådets ordförande Lotta Johansson.

– Klart att vi skulle göra det. Värmdö Föreningsråd jobbar ju med en lokal hållbar utveckling. Det är viktigt för en ort som Gustavsberg att ha en bio och också bra för övriga delar i kommunen. Det är ekologiskt riktigt att inte behöva åka så långt som till stan för att se film på bio.

– Bion i Gustavsberg har ju dessutom utmärkt sig vida omkring för sitt spännande utbud med nya och aktuella filmer som bara ligger hårs-månen efter premiären i Stockholm.

Under förutsättning att Föreningsrådet kan överta lokalen för biovisningen hyresfritt av Värmdö kommun planeras första föreställningen till i slutet av augusti år.

– Det är jättekul att bion fortsättningsvis kan drivas av en förening eftersom Värmdö är känt för sina föreningsdrivna verksamheter. Vi i Föreningsrådet är alla glada och positiva till att fortsättningsvis driva bion i Gustavsberg, avslutar Lotta Johansson.

Biovisningarna i Gustavsbergsteatern startar direkt efter sommaren. Först ut är matinéföreställningen "Sista kapitlet och kvällsfilmen" "Bröderna Karlsson". Välkomna!

Text BW



Fr.v: Andreas Rodenkirchen, Johan Ehn och Camilla Nyberg. Bild CARL DAHLSTEDT

Tredje teatersommaren i Gustavsbergs Hamn

– En teatersommar som bär löfte med sig om att bli den mest spännande hittills eftersom vi vid rodret i år har den legendariske regissören och teatermannen Björn Melander – som gjort otaliga uppsättningar för TV och de stora teaterscenerna runt om i Norden och som hyllats som favoritregissör av skådespelare som Margaretha Krook, Max von Sydow, Reine Brynolfsson, Lars-Erik Berenett, Percy Brandt för att bara nämna några, säger Camilla Nyberg som tillsammans med Andreas Rodenkirchen är initiativtagare till sommar-teatern i Gustavsbergs Hamn.

– Vi har precis avslutat en Riksteaterturné med pjäsen "Guds djärvaste ängel" i regi av just Björn Melander, som fått ett fantastiskt mottagande, hyllats i pressen och nu ska filmas för SVT:s räkning.

– Vi är oerhört glada över möjligheten att få arbeta vidare med Björn och tillsammans kasta oss in i den högoktaniga Strindbergkomedi som vi tror kommer att bli teatersveriges pärla sommaren 2010

– Med oss i år har vi också mästercenografen Jan Öqvist som bl a designar om hela Hotell Blå Bloms innergård för att ge föreställningen estetisk inramning och som tillsammans med teatermeny och eventuell övernattningsbidrar till att ge åskådarna en totalupplevelse. För kostymer svarar Mathias Clason.

– Hjärtligt Välkommen att njuta sommar-teater i Gustavsbergs Hamns vackra kulturmiljö – sommarens bästa utflykt!



Viktor Winter fick årets stipendium för visande av stort intresse för blåsmusik.

Stipendium till ung blåsare

För att uppmuntra yngre blåsare delar Gustavsbergs Blåsorkester ut ett årligt stipendium. Stipendiet i år tilldelades Viktor Winter för visande av stort intresse för blåsmusik samt för att med spelglädje vilja utveckla sitt

musicerande för framtiden. Sponsorer är Brasspecialisten i Stockholm och Gustavsbergs Blåsorkester.

Utdelningen ägde rum på Gökottan, Kvanberget, Gustavsberg, Kristi Himmelfärdsdagen.

Kunglig runda med glada Värmdöbor

Det glada BröllopsStockholm visar gärna upp sej denna sommar. Nyligen dök det upp en 230-årig kvarleva i den Svenska Dräkten på rundvandring i Gamla Stan. Det var **Lasse Rosenberg** som till vardags jobbar i Värmdö kommun, på CAS, Centrum för Arbete och Studier. En enhet som driver utbildning inom gymnasial vuxenutbildning, yrkesutbildningar, svenska för invandrare och mycket mer.

En deltagargrupp från Särvox på Värmdö var på plats och fick sej en Kunglig omgång av husen och kulturhistorien runt Kungliga Slottet främst med fokusering på 1700-talet. Lärarna **Helen Borell** och **Kicki Sahlin** berättar att:

– Historieintresset är stort och våra elever har precis läst om Gustaf III o sett filmer. Det är mycket populärt och vi vill göra detta till en tradition.

– Ja, historia ska vara rolig och folk var inte tråkiga på den tiden, det skrattades och roades redan då tillägger Lasse och försöker få bort dammstämpeln på kuriosan runt omkring oss.

Vid Slottet stannar Lasse till och berättar om kommandantflygeln där "Kissarna" satt



"Ack vilketh behag ett hijertha njuther?, säger kavaljeren Lasse Rosenberg till den uppvaktade madame Louise Wramner." Bild HELEN BORELL

vilket i dag kan översättas med skatteindrivare. I högvaktsflygeln satt Bellman fången i ett

rum som idag är inrett med Bellmania. Lasse berättar:

– Det finns en anekdot om Bellman och Gustaf III's Vita Häst. Kungen sa att den som berättar att min häst är död kommer själv snart att dö. En dag berättas det att Kungens häst låg död i stallet och alla blev livrädda att säga nåt men Bellman stegade upp till Kungen och knackade på och sa:

– Kungens häst den Vita, kan varken äta eller skita!

– Men sa Kungen...då är väl hästen död?

– Jaha sa Bellman, men det var Ers Majestät som sa det!

Den Svenska Dräkten infördes 1778 av Gustaf III och den rödsvarta användes inom hovet och de som stod Kungen närmast. Läraren **Louise Wramner** i sin förtjusande 1700-talsklänning ler när solen tittar fram.

Lasse tillägger och skrattar.

– För ett halvår sedan gick jag samma runda med ett gäng då en liten pojke kom fram till mej, pekade på mej och sa.

–Titta pappa va häftigt det är Batman!

Säkerligen en familj som behöver en uppsträckande vandring i den Svenska Historien.

Text LASSE ROSENBERG

Utlämnande författare i Tallåskyrkan

Kriminalboksförfattaren Börge Hellström höll ett uppskattat föredrag om kriminalvården i Tallåskyrkan i Gustavsberg den 14 april. Under temat straff eller vård berättade han om sitt eget liv och hur han ser på frågan om hur samhället behandlar brottslingar. Och han vet, med sina erfarenheter både som förövare och drabbad av övergrepp. Nyckelordet för Börge Hellström är upprättelse.

– **Samhällets uppgift är** att upprätta hela människan. Det handlar om så väl fysisk som emotionell upprättelse liksom att göra allt för att få en gärningsman att inte upprepa sitt brott. Men så är det inte i dag eftersom nästa 60 procent återfaller i brott, noterade han.

Föredraget som även var öppet för frågor och synpunkter behandlade olika aspekter på straff och hämnd men utmynnade i en önskan om att samhället istället skulle arbeta än mer med vård och försoning. Han hade också flera idéer om hur en sådan vård skulle kunna utvecklas och framför allt orka vara individuellt anpassad för att få en effekt. Före-



Börge Hellström

draget gav en tyngd och närhet till ämnet som tydligt påverkade åhörarna och gav tillfälle till diskussion.

Text CHE



Glada Gustavsbergsblåsare i Norge. Bild FREDE Y ERIKSEN

Blåset + Värmland + Norge = Sant

Gustavsbergs Blåsorkester medverkade på Norges nationaldag. Turnén gick först till Slottsbron i Värmland, där Slottsbrons Musikår och Gustavsbergs Blåsorkester spelade tillsammans inför jublande värmlänningar.

Den 17 maj åkte båda orkestrarna till Rove-rud i Norge och marscherade med 2000 personer i tåget. Därefter gick färden vidare till Kongsvinger där ytterligare en musikår slöt upp och på torget samlades cirka 25 000 personer i härliga folkdräkter och glatt humör för att fira nationaldagen. En minnesvärd resa där många musikaliska kontakter knöts både i Värmland och i Norge.

Följ med oss ut i natten!
Värmdö Nattvandrare www.nattvandranu



Från Trädgårdsdagen vid Värmdö Bygdegård.

Bild LOTTA JOHANSSON

Inspirerande trädgårdsdag

Det var Trädgårdsdag vid Värmdö Bygdegård i slutet av maj. Där erbjöds försäljning av bl a jord, sättpotatis, sättlök, kryddor och örter, sticklingar, krukor, ponnyridning, lokalproducerat och mycket mer.

Man kunde också lära sig kompostering och biodling.

Arrangör var Studieförbundet Vuxenskolan med microstöd från UROSS-Utveckla Roslagen och Stockholms Skärgård.

Växtmarknad i Hamnen



Från Växtmarknaden i Gustavsbergs Hamn.

Bild IW

Sista lördagen i maj hade Nacka-Värmdö Trädgårdssällskap växtmarknad på planen utanför Sköna Ting i Gustavsbergs

Hamn. Det fanns spännande plantor till trädgård och balkong, tomater, färgstarka ettåringar, perenner m m.



Personalrestaurangen Ankaret i Gustavsbergs VVS-fabrik är nedlagd.

Fr.v: Medarbetarna Andreas Woxberg, Antonia Xenikoudakis och Eugeni Sorokin.

Ankaret ner

Gustavsbergs ankare är ett väl känt märke på produkter från Gustavsberg. Men det är även namnet på personalrestaurangen som nu tyvärr har lagt ner med sin verksamhet på grund av att antalet anställda vid fabriken minskat. Den här trion har sett till att de anställda och även en del andra gäster fått en välsmakande och varierad lunch.

Text & Bild LENNART KARLSSON



Stipendiat nr 3: Zoi Andrews klass 9 Hemmesta skola hade gjort en färgstark målning.

Ungdomarnas Vårsalong

För fjortonde året i rad arrangerade Gustavsbergs Konstförening 8- 19 maj Vårsalongen för ungdomar i Värmdö kommun. Högstadiet och gymnasiet inbjöds.

Skolor som deltog var Ösby, Hemmesta, Djurö och Kunskapsskolan i Nacka (elever boende i Värmdö)

Temat var i år **MOTSATSER**. Utställningen ägde rum i Porslinsmuseets målarsal.

Tre stipendiater och fyra hedersomnämmande utsågs av en jury bestående av Ewa Romare, Kerstin Axelsson Gotsén och Kerstin Ek.

Stipendiat nr 1: Eva Schierbeck, Hanna Wallin och Malin Burman klass 9 från Kunskapsskolan i Nacka hade med utgångspunkt från egna dikter gjort en animerad kortfilm.

Stipendiat nr 2: Janina Briestam Rielly klass 9 Ösbyskolan deltog med en uttrycksfull skulptur.

Stipendiat nr 3: Zoi Andrews klass 9 Hemmestaskolan hade gjort en färgstark målning.

Arrangörer var Gustavsbergs Konstförening, bildlärarna i Värmdö skolor och Värmdö Kulturenhet.

Vid pennan KERSTIN EK

Grönslöjd, hemvävda trasmattor, trädgårdsbetong, silversmide, delikata marmelader...

Skärgårdsmarknaden på Brunns gård, Ingarö går i år av stapeln söndagen den 25 juli. Både nya och gamla konsthantverkare och hemslöjdare deltar med så vitt skilda produkter som grönslöjd, hemvävda trasmattor, trädgårdsbetong och silversmide.

Naturligtvis kommer även Värmdös lokala mathantverkare, bönder och odlare att vara på plats med marknadsständer dignande av nyskördad potatis och grönsaker, nyslungad honung, egenodlade kryddor, blommor och delikata marmelader.

I kaffeserveringen bjuds det, som sig bör, på hembakade delikatesser. Varför inte avnjuta en smörbulle med vit choklad till kaffet? För barnen finns ponnyridning på shetlandsponnyer från Nysveds gård och fiskdamm med överraskningar. Nytt för i år är att marknadsdagen håller på fram till kl. 17 vilket är en timme längre än tidigare år.

– Vi kände efter fjolårets marknad att vi ville försöka sprida ut besökarna lite tidsmässigt, berättar projektledare **Anna Ranebo**, därför förlänger vi på prov marknaden med en tim-



Nyskördad potatis i massor.



Värmdös lokala mathantverkare har marknadsstånd.

me. Marknaden, som är ett årligen återkommande arrangemang, arrangeras av föreningarna Studieförbundet Vuxenskolan, LRF Värmdö och Wermdö hushållningssällskap.

Vägbeskrivning: Buss 428-430 från Slussen. Gå av vid hållplats Brunn. Med bil: Åk Värmdöleden, sväng av mot Ingarö. Därefter skyltat. OBS! Parkera på anvisade P-platser.

Information: varmdo@sv.se eller 073-7351111. Välkommen!

Den kommande generationens konstnärer och formgivare ställde ut i Hamnen



Några av deltagarna från Värmdö Gymnasium.

Bild IW

I maj inleddes ett nytt framtidsprojekt i ett samarbete mellan föreningen Artitude (med Galleri Tillfället) och Värmdö Gymnasium. Bildesteterna från årskurs 2 och 3 flyttade då in i Konstnärshuset, Tyra Lundgrens väg 25, det rum som en gång Lisa Larson hade som sin ateljé, med en elevutställning som pågick ett par veckor i maj.

Eleverna ställde ut både två och tredimensionella verk, allt från självporträtt till formgivningsföremål. Det som ställs ut är från

kurser i Bild, Form, Formgivning, Keramik och Glas.

Värmdö Gymnasium, som annars håller till vid Gullmarsplan, har fått betydligt minskade resurser för elevverksamheter.

– Vi tyckte att Konstnärshuset, beläget i Gustavsbergs Hamn, som gärna fortsätter den rika tradition av formgivning som den är känd för, kunde vara en lämplig tillflyktsort för den kommande generationens konstnärer och formgivare. Det är dessutom glädjande



att göra skolan och eleverna synliga på hemmaplan. Det är meningen att samarbetet fortsätter och hittar nya samverkansformer, säger **Danuta Bäckman**, i Föreningen Artitude med Galleri Tillfället.

Föreningen Artitude med Galleri Tillfället håller öppet under sommaren. Utställningar med lokala konstnärer. Drop in konst-studio för eget skapande. Konstlov - öppen verkstad för ungdomar. Öppet 5 juli - 20 aug kl 12-16, eller efter överenskommelse Kontakt Danuta Bäckman tel 070-8178255, mail: danuta@danutabackman.se Adress: Konstnärshuset, Tyra Lundgrens Väg 25, Gustavsbergs Hamn

Säkra gångvägar kräver god sikt

Gångvägar som ligger mellan t ex busshållplatser och bostäder är mycket värdefulla eftersom dom förebygger olyckor. Motorfordon och människor behöver aldrig mötas och riskera kollisioner.



En säker och trygg gångväg med bra belysning och fri sikt både framåt och åt sidorna.



William och Gillis på väg genom en mörk och lite skum gångväg, där det känns olustigt att passera.

Men även om gångbanor är bra finns det en del att åtgärda för att de ska bli riktigt säkra. Flera överfall, våldtäkter och stölder – exempelvis handväskryckningar – sker just på gångbanor. De som begår brotten vet att

människor rör sig här och är i viss mån lite i skymundan, vilket gör offren till lätta byten.

För att förhindra dessa incidenter och ofta allvarliga brott som sätter djupa spår i den

som blir utsatt, finns en hel del åtgärder som kan göras med gångbanorna.

Förutom att se till att gångbanorna är plana och inte har några gropar som man kan kliva snett i (speciellt när skymningen har fallit), behövs bra belysning som verkligen lyser upp hela gångbanan. Det ska inte vara för långt mellan lyktstolparna och belysningen ska även lysa på kanterna så man får uppsikt över vad som händer där. Och... lamporna får inte täckas av trädkvistar som kommer från intilliggande stora träd. Stora och yviga buskar samt träd som växer alldeles invid gångbanan – och då speciellt stora granar som har kvistar ända längst ner mot marken – bör man ta bort så att inte någon kan gömma sig där och ”hoppa fram” precis när man passerar. Många gånger kan man se unga flickor som pratar i telefon när de går längs en mörk, lite skum och dåligt belyst gångbana. Och om man frågar dem är det just för att de känner sig tryggare att ha någon på tråden – i andra änden – när man går på sådana gångbanor.

God sikt där man precis går - men även en bit framåt så man kan se ”vad som finns där framme” - skapar trygghet och lugn och gör våra gångbanor säkrare!

Text & Bild AMMI LUNDHOLM

Föreningsdagar med Höstmarknad

11 – 12 september, Gustavsbergs Centrum med friluftsgudstjänst; Svenska kyrkan i samarbete med Tallåskyrkan, korpen, föreningslivet, ponnrydning mm och stor knallemaknad.

Arr: Värmdö Föreningsråd



Från förra årets Föreningsdagar med Höstmarknad.

Bild EVA BERGSTRÖM

Fynda till
sommarmarket!

DONA

Kilopris på
böcker!

Secondhandbutik

ÖPPET

TISDAG 10 – 17, ONSDAG 10 – 17

Gustavsbergsvägen 2, Kullen
www.varmdoforeningsrad.se
www.donasecondhand.se
Tel 570 101 64

Gamla hundar får ofta problem med artros = kronisk inflammation i en eller flera leder, men sjukdomen förekommer tyvärr även hos unga hundar.

Ledbrosket är skadat, ledkapseln förtjockad och ledvätskan uttunnad (dvs den smörjer inte leden lika bra längre). Dessutom bildas det i långt gångna fall benpålagringar runt leden. Inflammationen gör att leden ömmar och hunden blir halt.

Artros är vanligt. Så mycket som 10-15 procent av våra hundar beräknas ha någon form av artros. Tittar man enbart på äldre hundar är siffran ännu högre, 20-25 procent. Observera; artros är inte att betrakta som en normal åldersförändring utan det är ett sjukdomstillstånd från vilket den drabbade leden aldrig kan återhämta sig helt. Med rätt behandling kan man dock i många fall få leden att fungera bättre igen och inte göra så ont.

Orsak

Artros kan utlösas på två sätt. Antingen har man en normal led som utsätts för en onormal belastning, dvs leden blir överarbetad och slits i förtid. Det andra alternativet är att leden har någon form av skada som gör att den slits trots normal belastning.

Den vanligaste orsaken till onormal belastning är övervikt. Tjocka hundar belastar helt enkelt sina leder mer än andra hundar. Hårt arbete under lång tid kan också slita på lederna.

Höftledsdysplasi, armbågsledsdysplasi och olika former av osteokondros är exempel på sjukdomar som leder till artros. Dysplasi innebär att ledytorna inte passar mot varandra som de ska vilket orsakar instabilitet som resulterar i artros. Osteokondros innebär att ledbroskan inte utvecklas normalt och utan bra ledbrosk skrapar ben snart mot ben och orsakar inflammation och smärta

Symtom

Klassiskt är att hunden är stel och halt efter vila men att håltan försvinner när hunden varit igång och rört sig en stund. När sjukdomen gått långt värmer den dock inte ur utan hunden är halt hela tiden. Kraftig motion leder också till att hunden haltar mer. Man kan se att hunden tvekar att gå uppför (ont i bakbenen) eller nerför (ont i frambenen). Andra symtom är att hunden kan ändra beteende, bli vresig, ömmar när man tar i leder, blir orolig, får svårt att sova men ligger mycket och har inte längre lust att göra något.

Diagnos

Symtomen är förstås viktig och vid en klinisk undersökning böjer och sträcker man på lederna och försöker lokalisera en smärtande led. Ibland är förändringarna så långt gångna att man kan känna att hela ledkapseln är kraftigt förtjockad.

Röntgen används för att se hur stora förändringar det är i och runt leden men små förändringar kan missas. Numera har många av de stora klinikerna tillgång till artroskopi vil-



VETERINÄREN HAR ORDET

FREDRIK STÅHLBERG
Leg veterinär, Värmdö Djurklinik
Specialist i hundens och kattens sjukdomar
Auktoriserad ögonlysare

Artros

ket populärt kallas för titthålskirurgi. Man går då in i leden via ett litet snitt i ledkapseln och kan titta runt på ledytorna och ledkapsel. Man kan utföra vissa operationer som tex ta bort lösa broskbitar och slipa bort skadat ben.

Behandling

Ju tidigare desto bättre. Kom ihåg att växtvärk inte finns hos hundar. En valp som haltar ska undersökas av veterinär. Kommer man snabbt fram till en diagnos så kan man förhoppningsvis operera och korrigera skadan så att hunden kan leva ett normalt liv med minimala reaktioner i leden. Det finns många olika sätt att hjälpa en skadad led.

Mediciner

NSAID (non-steroidal antiinflammatory drugs) är antiinflammatoriska mediciner som säljs under många olika namn. De dämpar inflammationen i leden och därmed även smärtan. Man ska vara noga med att aldrig överskrida maximal dosering men i samråd med sin veterinär bör man prova sig fram till den minsta möjliga dosen som behövs för att hunden ska må bra. Man ska ju inte ge mer medicin än vad som behövs. Alla NSAIDmediciner kan orsaka störningar i mage och tarm och då leda till diarre och/eller kräkning. Slutar man inte medicinera då kan hunden få blödande magsår.

Kortison är också antiinflammatoriskt men det försöker man undvika så långt som möjligt eftersom biverkningarna ofta är stora. Hjälper inte NSAID längre kan man dock prova kortison.

Andra smärtstillande mediciner, som liknar morfin, kan användas korta perioder om hunden har kraftiga smärtor men de fungerar inte bra som långtidsbehandling och kan ha allvarliga biverkningar.

Hyaluronsyra ingår i den normala ledvätskan. I den inflammerade leden försämras ledvätskan men genom att injicera hyaluronsyra i leden kan man förbättra ledvätskan igen.

Kosttillskott och foder

Glukosaminer är ämnen som i studier visat sig stimulera nybildning av brosk i skadade leder. Genom att ge glukosa-

min kan man fördröja slitaget av leden.

Omega 3 fettsyror, som bland annat finns i höga mängder i fisk, har en antiinflammatorisk effekt.

Specialfoder. Flera företag säljer foder som innehåller fettsyror och glukosaminer. Det förenklar för djurägaren som slipper hålla på med kosttillskott och istället bara ger mat som vanligt.

Bantning av överviktiga hundar är A och O för att ha en chans att förbättra för hunden.

Övrigt

Kirurgi. Artroskopi som nämnts ovan är ett sätt att både diagnostisera och behandla en del orsaker till artros. Det finns andra operationer som kan göras beroende på vad grundorsaken är till artrosen. I extrema fall finns det även möjlighet att precis som på människa operera in en konstgjord höftled.

Sjukgymnastik (fysioterapi). En bra sjukgymnast kan göra underverk. Det är viktigt att behålla rörligheten i drabbade leder. Både för att minska smärtan men också för att en rörlig hund har lättare att motionera och därmed att hålla vikten. En hund med artros ska alltså inte bara ligga hemma på soffan utan behöver aktiveras men under kontrollerade former. Ett utmärkt sätt är att låta hunden simma eller gå i vatten. Det finns hundbad dit man kan gå med hunden och många av de stora djursjukhusen har stora rehabiliteringsavdelningar med pool och/eller en så kallad water-walker (enkelt beskrivet ett rullband i ett badkar) där man kan få hjälp att komma igång med träningen.

Mycket finns alltså att göra för en hund med artros. Tveka inte att gå till veterinären om din hund verkar ha ont i benen.



Välkomna till
VÄRMDÖ DJURKLINIK
08-570 333 75

Vi har även börjat med stordjur
Stockholms Gårdsveterinär
070-570 79 80 www.stockholmsgv.se

Öppet hela sommaren!

Röntgen • Operation • Eget lab
Medicinska utredningar
Hudsjukdomar • Ögonlysning

Skogsbov. 7, Gustavsberg Öppettider: vard 08-18 (tis o tors till 21)
Besök gärna vår nya hemsida på

www.varmdodjurklinik.se

**Tandläkare
Anders Wahlberg**

**Tandhygienist
Marie Ljungberg**

**Direkttelefon
0733-522 263**

**Gustavsbergs Hamn
Tyra Lundgrens väg 6
134 40 Gustavsberg
08-570 319 80**

**Tandsköterska Kerstin Jorstad
Tandsköterska Ann Ullenius**

**Hälsar gamla och nya
kunder välkomna!**



Medicinsk Fotvård

Dags för sommarfina fötter!

Unna dig en skön och avkopplande
fotvårdsbehandling

Ring 070-776 95 25 så kommer
jag hem till Dig och hjälper Dig
med Dina fötter.

FÖTTERNA FÖRST
Lottie Carlsson, Fotvårdsspecialist
Välkommen!



Mario's Städservice
Rent ut sagt!

- Allt i företags- och bostadsstädning
- Fönsterputs
- Trappstädning
- Flyttstädning



Tel/Fax: 08-570 358 42
Mobil: 070-524 66 49
E-post: m.panaifo.g@telia.com



Stefan Jonsson
Leg Tandläkare
allmäntandvård



Outi Aalto
Leg tandsköterska



Patrik Mofors
Leg Tandläkare
implantat och protetik



Lena Sihlén
Leg Tandhygienist,
leg Tandsköterska



**PRIVAT
TANDLÄKARNA**

**Allmän tandvård, Hygienistbehandlingar,
Implantatbehandlingar, Tandblekning,
Tandreglering**

Hälsans Hus Tandvård

**Skogsbovägen 5
mitt emot kommunhuset**



tel 570 323 88
stefan@sjdental.se