

# Värmdö Journalen

Din lokaltidning om människor och händelser i Värmdö • Tel 570 327 00 • Nummer 2 • Juni-juli 2012 • Årgång 7

ARTIPELAG



För första gången – en riktig företagsmessa på Värmdö

Alger kan värma bostäder i Gustavsberg

Kommunen säkrar hamnkulturen

Artipelag – mötesplats för alla sinnen

# Värmdö Journalen

Utges av Värmdö Informationstjänst  
Ansvarig utgivare: Birgit Wahrenberg  
Adress: Tyra Lundgrens v 6, 134 40 Gustavsberg  
Tel 08-570 327 00, 070-433 60 87.

E-post: varmdo.informationstjanst@telia.com  
Redaktör: Birgit Wahrenberg  
Bankgiro: 5831-9500. Plusgiro: 18 37 13-7  
Spridning: Hushåll i Värmdö kommun  
Annonser och distributionsfrågor: Värmdö Informationstjänst  
Layout: Värmdö Informationstjänst  
Upplaga: 18 500 ex  
Utkommer med 4-5 nummer per år  
Distribution: SDR och Posten  
Tryck: Princo Bergs Kommunikation, Oskarshamn

Manusstopp för nr 3 2012: 10 september 2012.  
Utkommer i oktober  
ISSN: 1653-5421  
Eftertryck endast med redaktionens tillstånd och efter överenskommelse med upphovsmannen  
Foto där annat ej anges: Värmdö Informationstjänst  
På omslaget: Artipelag – ny mötesplats för alla sinnen.  
Bild: Point Blank Fotografi AB, Jan Hector.  
Tidningens medarbetare presenteras nedan  
Nr 2 juni – juli 2012



**Birgit Wahrenberg**  
Chefredaktör och ansvarig utgivare. Journalist. Bred kommunal erfarenhet. Tidigare ansvarig för Värmdö kommuns informationstidning under nära 30 år. Väl förtrogen med Värmdös och Gustavsbergs historia, styre och leverne.



**Christer Hedberg**  
Bor i Aspvik, norr om Gustavsberg. Frilansjournalist/redaktör med mångårig erfarenhet av samhällsfrågor, information och media. Numera egenföretagare men med ett långt förflutet som kommun- och landstingspolitiker (S) bl a som kommunalråd i Värmdö kommun under 15 år.



**Lotta Johansson**  
Journalist och föreningsmänniska, en av rösterna i Gustavsbergs Bandy. Inflyttad i kommunen sedan 15 år tillbaka och har lärt känna den främst genom föreningslivet.



**Börje Josephson**  
Ex-reklamredaktör och thrillerförfattare. Bor i Farsta Slottsvik och är numera pensionär med råge.  
– Under större delen av mitt yrkesverksamma liv jobbade jag med broschyrer och kundtidningar åt de olika divisionerna inom Gustavsbergs Fabriker.



**Ammi Lundholm**  
Sjuksköterska.  
– Att skriva medicinska artiklar som kan vägleda människor till en bättre hälsa är drivande men även ett poetiskt inslag i skrivandet passar mig. Jag tycker också om att röra mig i naturen och sjunga i kör.



**LG Nilsson**  
Med en ungdomskarriär som popmusiker och komiker har LG arbetat som copywriter, creative director, filmproducent, radio- och reklamproducent och eventarrangör mm. LG bor i den äldre delen av Gustavsberg.



**Eva Bergström**  
Bor vid Beatelund, är marknadsekonom och har gjort stora kampanjer, bl a radiohjälpkampanjer för flera handikaporganisationer, varit redaktör för tidningar och har ett stort kunnande kring samhällsfrågor. Är mycket intresserad av att utveckla häst- och besöksnäringen samt Värmdö som landsbygdskommun.

## Konsumentvägledning

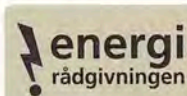
När du har frågor om dina rättigheter som konsument, exempelvis vid köp av varor eller tjänster, är du välkommen att ringa till konsumentvägledarna på Kommuntorget i Värmdö kommun. Vi ger också råd om vad du bör tänka på när du anlitar hantverkare. Tel: 08-570 470 70 eller mail: [varmdo.kommun@varmdo.se](mailto:varmdo.kommun@varmdo.se)

## Energirådgivning

Vill du få tips om hur du kan minska dina energikostnader och miljöpåverkan för din energianvändning, kontakta kommunens energirådgivare, som hjälper dig med detta och mycket mer. Tel: 08-29 11 29, mån-fre kl. 09.00-17.00 eller gå in på [www.energiradgivningen.se](http://www.energiradgivningen.se)



VÄRMDÖ KOMMUN



Fråga rådgivarna 08-29 11 29  
[www.energiradgivningen.se](http://www.energiradgivningen.se)

[www.varmdo.se](http://www.varmdo.se)

## Sälj bostaden före du köper den nya!

### Om det blev fel, finns det lösningar

Vi finns i Kommunhuset, Skogsbovägen 11. Ring budget- och skuldrådgivare Marianne Zetherlund 570 475 82 eller besök oss direkt på vår drop-in tid onsdagar kl 09.00 -12.00.



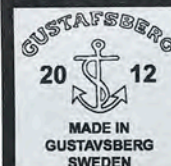
VÄRMDÖ KOMMUN

[www.varmdo.se](http://www.varmdo.se)



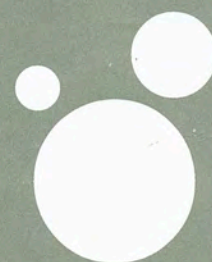
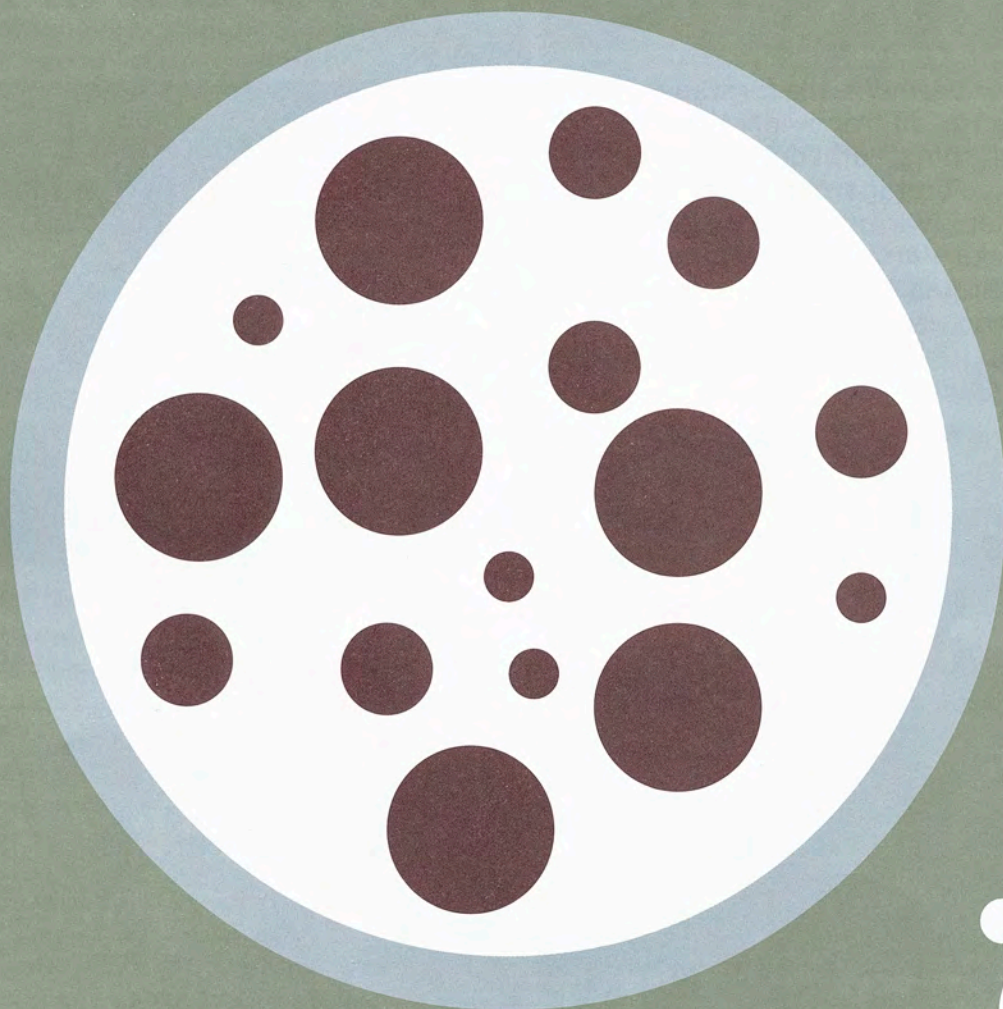
I Porslinsfabrikens butik finner du inte bara II-sortering utan även allt för det dukade bordet och köket.

Nyhet! Lisa Larson lanserar nu en rad dekorer även på brickor, skärbrädor mm som du finner hos oss.



Gustavsbergs Porslinsfabrik  
Chamottevägen 2, Vid Vattenhjulet  
i Gustavsbergs Hamn  
Tel 08-570 369 00  
Fax 08-570 343 98  
Öppet mån – fre 10-18, lör – sön 11-17  
[www.gustavsbergsorslinsfabrik.se](http://www.gustavsbergsorslinsfabrik.se)

# *Trevlig sommar!*



VÄRMDÖ

## **... i Stockholms stoltaste skärgård.**

Värmdö är så mycket mer än skärgårdens största ö eller den ännu större kommunen. Värmdö är full av kontraster och skarpa profiler, här sker mötet mellan idyll och urban livsstil.

Vi vet att det är samverkan mellan boende, besökare och näringsliv som skapar platsens karaktär. Genom vad vi gör och hur vi kommunicerar synliggör vi Värmdö varje dag. Vår logotyp är symbolen för Värmdös kraft och vår samverkan. Använd den du också!

Läs mer om varumärket Värmdö och om hur du kan bidra på [www.varmdo.se](http://www.varmdo.se)

# För första gången på Värmdö en riktig företagarmässa!

Den 31 augusti får Värmdös alla företag möjlighet att mötas och göra affärer – tillsammans med rådgivning, upplysning, utbildning och utvecklingsmöjligheter. Företagardagen arrangeras i samarbete mellan Värmdö Företagarförening, Företagarna Nacka-Värmdö, Företagarna Skärgården, Nacka Värmdö Nätverk, Handelskammaren Nacka-Värmdö, NyföretagarCentrum Nacka Värmdö Tyresö, Visit Värmdö, Gustavsbergs Hamn och Värmdö kommun.



Henrik Mickos, ordförande i Handelskammaren Nacka Värmdö och Amanda Thunberg Åkerstrand, Företagarna Nacka Värmdö, leder arbetet med Värmdö Företagardag.

– Det här är så oerhört roligt, säger **Henrik Mickos**, ordförande i Handelskammaren Nacka-Värmdö och en av de ansvariga bekom mässan.

– Att så många olika organisationer nu jobbar mot samma mål. Vårt mål har varit att skapa en företagardag av företagare, med företagare och för företagare. Nyckelorden för dagen är: ”affärsnytta”. Det här en dag då man ska kunna mötas och göra affärer - dessutom få rådgivning, upplysning, utbildning och hitta utvecklingsmöjligheter.

– Som anmäld företagare kommer du att kunna boka tid för egen rådgivning om skatter, upphandling, byggbestämmelser, miljöfrågor m m. Allt för att skapa förutsättningar för ett starkare lokalt näringsliv.

**Företagardagen arrangeras** i Gustavsbergs hamns gamla porslinsfabrik. Den aktuella dagen, den 31 augusti, går också starkskottet för Båtmässan i hamnen.

**Amanda Thunberg Åkerstrand** är projektledare för mässan:

– Över 50 Värmdöföretag har redan bokat plats! Lika många står på ”vänt” – och det är företag inom alla våra teman: Handel & tjänster, Bygga & bo, Turism & kultur.

– Redan sex veckor innan bokningstiden går ut hade vi fått fler än tio



LG Nilsson, gammalt och välbekant ansikte i hamnen, ansvarar för PR, marknadsföring och presskontakter.

officiella partners. Det märks att det har funnits ett uppdämt behov av en mässa av det här slaget.

**LG Nilsson** är informations- och pressansvarig:

– Vi kommer att inleda dagen med ett Frukostmöte med underhållande föreläsning. Därefter fyller vi dagen med informativa och inspirerande seminarier, presentationer, debatter och dialoger. Vi kommer också utse Årets Värmdö Företag!

– Vi kan också utlova överraskningar under dagen och när vi närmar oss kvällen ett trevligt mingel. Musikanterna **Peter Lundblad** och **Tina Ahlin** kommer att dyka upp, **Carl-Anton** kommer också och Lets Dance-domaren **Tony Irving** – med ett spännande projekt ...

**Hittills har dagen** redan fått ett stort antal officiella partners: Body Joy, Din Tryckare, Nyföretagarcentrum - i samarbete med myndigheterna inom verksamt.se (Bolagsverket, Skatteverket och Tillväxtverket), Villeroy & Boch, Hemköp Hamnen, Nordea, Handelsbanken, Hotell Blå Blom, Skeviks Gärd, Värmdö Kommun, Peab, Riksbyggen, Bonum, JM, Vattenfall och Skärgårdsradion – som sänder hela dagen från mässan.

**Vad förväntar sig då** utställarna, vad säger **Monika Elsinga**, på Body Joy som blev Företagardagens första officiella partner?

– Sedan de tidigare försöken med Värmdömässor har vi längtat och väntat på denna seriösa möjlighet till samverkan och därigenom möjlig utveckling för oss företagare. Så när vi fick erbjudandet om att få synliggöra vad vi kan och står för, för både Värmdös invånare & näringsliv, tvekade vi inte många sekunder ...

**Vi ser fram emot** ett spännande evenemang i hamnen, då också planerna för hela Fabriksstaden kommer att presenteras. Kommer kommunen också att glänta på planerna för det fastighetsområde som de just nu förvärvar av **Dag Landvik** och Gustavsbergs Hamnfastigheter? Det händer mycket i kommunen just nu!

(Den 8 juli är sista anmälningsdag. Boka på: [naringsliv@varmdo.se](mailto:naringsliv@varmdo.se)  
Mer info finns på [www.varmdo.se](http://www.varmdo.se)

## Nya tider

Värmdö Företagarförening fortsätter framåt och tar ett kliv in i nya tider. Vi har med entusiastiska nya styrelseledamöter och en flitig koordinatör arbetat oss fram till en vassare profil och ny logga. Med nya krafter förenar vi näringslivet så att bättre förutsättningar för sunt företagande kan uppnås.

Nu har vi vind i seglen och styr mot en rikare framtid för företagare i Värmdö!



Styrelsen: Arne Rådberg, Yngve Rudström, Göran Frick, Johan Skyllberger, Christina Røisland Aanensen, Mikael Cederlid och Susanne Blomberg

## Är med och arrangerar Värmdö Företagardag

Den 31 augusti anordnas Värmdö Företagardag i Porslinsfabriken, Gustavsbergs Hamn. Värmdös alla företag får möjlighet att mötas och göra affärer! Dagen bjuder även på tillfällen till rådgivning, upplysning, utbildning och utveckling.




Vi öppnar upp för allmänheten från kl. 15. Samma helg går även den välbesökta båtmässan "Allt på sjön" av stapeln i Gustavsbergs Hamn.

## Nya medlemmar

Vi hälsar Boatwasher Sweden AB, Beate Freudenberg Consulting Intl. AB, Skandia Värmdö Saltsjö-Boo, Taxi Gustavsberg AB, Vitala Vera, Min Butler, Lifestyle Partner, REmodel, Ergoinvent AB, Izido AB, Printit AB, Vindö Byggvaror AB, Hälsofokus HB och Multifidius AB hjärtligt välkomna som medlemmar.

*Glad sommar!  
önskar Styrelsen och Kerstin*



# Välkommen till Sveriges största flytande båtmässa!

# ALLT PÅ SJÖN

I GUSTAVSBERG

Gustavsbergs Hamn  
31 augusti - 2 september

Öppet 10-18 alla dagar  
Gratis entré och fri parkering

Över 260 nya båtar och  
65 tillbehörsföretag

Se utställare och läs mer på  
[www.alltpasjon.nu](http://www.alltpasjon.nu)



SweBoat  
Båtbranschens Riksförbund

# Nyföretagarcentrum tar fler steg till eget

Nyföretagarcentrum för Nacka Värmdö Tyresö startar till sommaren en serie seminarier och möten som kallas "Ta fler steg till eget".

Modellen kommer från Nyföretagarcentrum i Södertälje som ingår i ett nytt samarbete kallat NFC Syd, med 10 olika centra, där också Värmdös Nyföretagarcentrum ingår.

I fem olika steg kan den som funderar på start av eget företag få information och inspiration. Steg 1 är en introduktion och ex-

empelvis det sista och femte steget innehåller säljteknik och CSR: om socialt ansvarstagande som företagare!

– Varje steg innebär ett antal kostnadsfria miniseminarier, och varje del är cirka en timme, berättar **Lars Carpelan** på Nyföretagarcentrum.

– Man kommer att kunna gå ett steg eller alla, det är helt fritt. Öppet för all som börjat sin affärsplan eller bara funderar på företagande!

Seminarierna genomförs i samarbete med oka partners: stödföretag, banker, för-

säkringsbolag, konsulter och kommunen - alla som stödjer NFC.

På Värmdö Företagardag den 31 augusti i Gustavsberg är Nyföretagarcentrum en aktiv partner och kommer att ge nya värmdöföretag möjlighet att möta etablerade lokala företagare i så kallad speed-dating.

Nyföretagarcentrum är en icke vinstgivande stiftelse som stöds av lokalt näringsliv och kommunerna. Bokningen sker på [www.nyföretagarcentrum.se/nacka](http://www.nyföretagarcentrum.se/nacka) eller via den nya appen Starta Eget.



## Anders Adner är i hamn i Hamnen

I mitten av maj fick Gustavsbergs Hamn en ny matbutik då handlaren Anders Adner öppnade Hemköp. Adressen är Chamottevägen 1

– Det känns bra och allt har gått planenligt, säger Anders Adner. Jag är glad att det börjar röra på sig i hamnen. Många kunder uppskattar att ha fått tillbaka en närbutik i hamnen.

Butiksytorerna är på 800 kvadratmeter. Hemköp Hamnen har 25 anställda (hel- och deltid). Lokalerna hyrs av Gustavsbergs Hamnfastigheter AB.



**Autoexperten**  
LAGAR OCH DELAR

VERKSTAD • RESERVDLAR  
• TILLBEHÖR

Autoexperten i Hemmesta  
Furubacksvägen 2, Värmdö  
Tel: 08 - 571 681 24  
[autoexpertenhemmesta@telia.com](mailto:autoexpertenhemmesta@telia.com)



## FOTOTÄVLING Aktiv fritid - året om

Fotografera aktiva fritidsaktiviteter i Värmdö och bidra med fina bilder till Värmdö kommuns almanacka. Vi vill ha bilder från alla årstider och med olika aktiviteter. Tänk på att be om tillstånd från de personer som du fotograferar.

### TÄVLINGSREGLER:

En jury utser de 13 bilder som ska finnas i almanackan. Den bild som utses till omslaget vinner första pris och belönas med 1000 kronor, övriga får 500 kronor per bild.

Fotografier från olika årstider och miljöer behövs, bildmotivet måste vara i färg och taget i Värmdö kommun.

Bilderna ska vara högupplösta för att kunna användas i tryck.

Kommunen äger rätt att publicera utvalda bilder i almanackan och på vår webbsida.

Mer information och tävlingsregler hittar du på [www.varmdo.se](http://www.varmdo.se). Där laddar du även upp dina bilder senast fredag 28 september.



VÄRMDÖ KOMMUN

# Fredrik, Tobias och Skandia öppnar Skandiakontor i Värmdö



Fr.v Fredrik Wigerslott och Tobias Lindström på Skandiakontoret i Gustavsbergs Hamn. Bild IW

Skandia ska öppna tio nya kontor i landet fram till årsskiftet och erbjuda än fler kunder ett kundägt och oberoende alternativ till storbankerna. Först ut bland dessa är Skandias nya kontor i Gustavsberg.

Skandia har öppnat kontor i Tornhuset på Odelbergs väg 11 i Gustavsbergs Hamn. Kontorets arbetsområde omfattar Värmdö och Saltsjö-Boo med totalt cirka 60 000 invånare. Här träffas Fredrik Wigerslott från Långvik, Ingarö och Tobias Lindström från Saltarö på Värmdölandet. Efter totalt 30 år i finansbranschen och 18 år i Skandia satsar Fredrik och Tobias på en långsiktig etablering av Skandia i Värmdö som franchisetagare.

– Genomsnittssvensken har 3,7 miljoner i pensionskapital och en förmögenhet, oavsett om den är stor eller liten är det lika viktigt för varje kund att förvalta detta på bästa sätt. Generellt tar svenskarna allt för mycket risk i

onödan i sitt sparande. Detta leder till försämrad avkastning och försämrad ekonomi. Med Skandias marknadsledande spar- och banklösningar och vår kompetens kan vi hjälpa Värmdöborna till ett rikare liv, säger Tobias Lindström.

– Vi erbjuder finansiell rådgivning till privatpersoner och företagare. Vi hjälper kunden att skapa och vårda en finansiell planering för att denne ska uppnå personliga och finansiella mål. Det är först när jag vet hur det ser ut och vad kunden vill som jag kan hjälpa denne med sina placeringar och pensioner säger Fredrik Wigerslott.

– Nu har våra befintliga och framtida kunder på Värmdön äntligen tillgång till kvalificerad rådgivning inom placeringar och pensioner i en fantastisk miljö i Tornhuset i Gustavsbergs Hamn, framhåller Fredrik och Tobias.

## Man vet aldrig hur gammal man blir.

## Men hur länge tänker du leva livet?

Vi hjälper dig att se över ditt långsiktiga sparande.  
Boka rådgivning på [skandia.se](http://skandia.se) eller ring:

Fredrik Wigerslott: 08-788 47 63, Tobias Lindström: 08-788 28 81

## Tänk längre

**skandia**  
bank & försäkring

# Helikopterperspektiv på Sveriges ekonomiska läge



Karolina Ekholm, vice riksbankschef, var gäst hos FrukostAkademins marsträff som hölls på ett begripligt sätt.

Vice riksbankschef **Karolina Ekholm** var gäst på FrukostAkademins marsträff som hölls i en nästan fullsatt Gustavsbergsteater. Karolina Ekholm ingår i Riksbankens direktion och arbetar dagligen med frågor om tillväxt i ekonomin, räntorna och inflationen. Tydligast ser vi bankens "osynliga händer" när man meddelar vilken ny reporänta som ska gälla i vårt land.

Banken har konstaterat att sämre framtidsutsikter dämpar konsumtionen och svensk export. Samtidigt uppvisar områden utanför EU en god tillväxt. I vårt land fick vi en kraftigare nedgång i tillväxten hösten 2011 än vi



Värmdös kanslichef Maria Larsson Anje hälsade FrukostAkademins medlemmar till Värmdö. Här med Erik Zachrisson från Skuru IK Handboll.

hade väntat. Svag tillväxt spås även 2012. Med vad händer därefter? Riksbanken ansvarar för penningpolitiken och har som mål att upprätthålla ett fast penningvärde och låg inflation. Banken ska även säkerställa att Sverige har ett effektivt betalningsväsende.

**Karolina Ekholm kom som en frisk fläkt till Riksbanken 2009.** Hon kom närmast från Stockholms Universitet och var ledamot i regeringens finanspolitiska råd. Ett specialområde hos henne är de ekonomiska effekterna av en ökad globalisering. Riksbankens direktion brukar av medierna delas upp i "hökar" och "duvor" vad gäller hållningen till räntans

storlek. Självklart var det tillfälle till frågor och debatt. Man behövde inte vara ekonomisk expert för att ha glädje av detta möte. Karolina Ekholm lotsade genom mötet på ett begripligt sätt

**FrukostAkademien är ett** samarbete mellan Företagarna Nacka-Värmdö, Handelskammaren Nacka-Värmdö, Nacka kommun, Värmdö kommun samt Skuru IK Handboll. Målgruppen är företagare i Nacka och Värmdö.

**Det brukar vara** ca 150 personer vid varje träff. Syftet är att erbjuda deltagarna möjlighet att möta en spännande person och få ny kunskap samt att under informella former bygga egna nätverk med kolleger. Företagarna erbjuds att få presentera produkter, broschyrer och visitkort på plats vid mingelstunden. Mötena som är kostnadsfria för deltagarna sker på vardagar och på olika platser i Nacka och Värmdö. Träffarna börjar kl 8.00 med kaffe och smörgås samt mingel och kl 8.30 startar programmet med inbjuden talare. Ca 9.30 är det klart. Träffarna har arrangerats sedan 2005. Vård vid mötena är **Erik Zachrisson**, Skuru IK Handboll.

## "Har företagare råd med etik?"



Lennart har alltid varit och är en klok, spännande och rolig person att lyssna på, därför var det en ära att få lära känna och intervjua honom, säger moderatorn Amanda Thunberg Åkerstrand.

**Etikfrågorna var i fokus** när FrukostAkademien i april gästades av före biskopen och etikforskaren **Lennart Koskinen** som ställde den provocerande frågan – har vi råd med ta etiska hänsyn i näringslivet?

**Han talade utifrån etik**, ekonomi och företagets själ. Lennarts tes är att en god och tydlig etik i företaget gynnar såväl företagaren som de anställda. Med en god värdegrund och ett internt regelsystem får företaget lättare att rekrytera och minskar samtidigt sjukfrånvaro och personalomsättning. Kunderna vill göra affärer med någon man kan lita på och som har en hederlig marknadsföring. Som grund för varje företag ligger en sund och tydlig affärsidé.

**Lennart Koskinen**, född 1944, är biskop emeritus i Svenska kyrkan och var biskop i Visby stift från 2003 till 2011. Han var då ex officio också ansvarig för Svenska kyrkan i utlandet och har även varit direktor vid Kyrkans Arbetslivsinstitut. Lennart Koskinen tjänstgjorde även som präst i Gustavsbergs församling en kort period i slutet av 1990-talet. Han väckte uppseende då han i radioandakterna på morgonen inledde med hälsningen "Gomorrön Gud". Etikfrågorna har alltid stått i centrum. Han har haft uppdrag som etikrevisor i företag där han gått igenom verksamheten i alla led från leverantör till kund. Politiskt har Koskinen engagerat sig i (KD) och ingår numera i dess partistyrelse.

**FrukostAkademien ägde rum** i Nacka Stadshus, värdar var Nackas stadsdirektör **Lena Dahlstedt** och näringslivsdirektören i Nacka, **Anders Börjesson**. **Amanda Thunberg Åkerstrand** från företaget Positiv Energi var moderator (diskussionsledare).



FrukostAkademien i Nacka Stadshus i april var välbesökt.



# Alger kan värma bostäder i Gustavsberg

AstaReal AB i badkarsfabrikens gamla lokaler i Gustavsberg bygger ut produktionen med fler bioreaktorer för att kunna producera mer alger. Marknaden har ökat explosionsartat, särskilt i USA, vilket även spiller över till Europa. Ett system om att använda överskottsvärmen från AstaReals reaktorer till värma upp lägenheterna i den planerade fabriksstaden i Gustavsberg diskuteras tillsammans med Värmdö kommun och Vattenfall Värme. Asta Real har utökat sin personalstyrka från 15 till idag 22 anställda.

**AstaReal AB** (tidigare Bio Real AB) utökar produktionen med flera bioreaktorer. Företaget är forskningsbaserat inom bioteknik med stor kompetens inom produktion av mikroalger och ett naturligt astaxanthin. AstaReal ägs av det japanska läkemedelsföretaget Fuji Chemical Industry som gett klartecken till utbygganden som beräknas bli klar i oktober i år.

– **Marknaden för våra produkter** har ökat explosionsartat, särskilt i USA, och det spiller över på Europa berättar **Åke Lignell**, platschef, värmドöbo och forskningsansvarig hos AstaReal.

**Han är disputerad** i fysiologisk botanik från Uppsala Universitet. Doktorsarbetet handlade om odling av alger och deras behov för att växa optimalt. Utifrån studierna utvecklades metoden att odla den astaxanthinproducerade algen kommersiellt, en svår konst som än idag ett fåtal företag i världen klarar av. AstaReal i Gustavsberg var först med att utvinna astaxanthin i stor skala.

Algmjölet som är rikt på astaxanthin används bl a i kosttillskott.



## Vad är astaxanthin bra för?

— Astaxanthin är en av världens kraftfullaste antioxidanter och har uppvisat 500 gånger högre antioxidativ förmåga än vitamin E och 10 gånger starkare än betakaroten. På så sätt skyddar astaxanthin kroppens celler, berättar Åke Lignell. Produkterna säljs i hälsokostaffärer.

## Säg tre områden där astaxanthin har positiva effekter.

Åke Lignell:

– **Muskler:** Förbättrar muskeluthållighet, minskar mjölksyra och skyddar cellernas energifabriker vilket ger ökat energi.

– **Magen:** Förbättrar maghälsan hos personer med magproblem, minskar besvär med halsbränna, hämmar infektion orsakad av magsårsbakterien *Helicobacter pylori*.



Åke Lignell vid de nya bioreaktorerna som AstaReal nu bygger. Bild IV

– **Huden:** Minskar synlig rynkor, ökar elasticitet i huden genom att stärka kollagenet, förbättra fuktighetsnivån i huden.

**AstaReal i Gustavsberg** har under senast året utökat sin personalstyrka från 15 till idag 22 anställda. Företagets medarbetare är dels de med specialkunskaper, dels de som arbetar inom produktionen. Även försäljning och marknadsföring sker i Gustavsberg.

**Ett system om** att använda AstaReals överskottsvärme som fjärrvärme att värma upp planerade bostäder i fabriksområdet – en hållbar stadsutveckling – diskuteras med Vattenfall Värme och Värmdö kommun.

– Vi tycker givetvis att det vore bra om spillvärmen kan komma till nytta och inte bara värma för kråkorna, säger Åke Lignell.

– **Idéen har utvecklats** i samband med detaljplanarbetet för fabriksstaden i Gustavsberg, säger **Lars Fladvad**, utvecklingschef i Värmdö kommun. Vi har pratat med Vattenfall Värme och Asta Real om att utveckla ett system där överskottsvärmen från AstaReal skulle kunna användas för att värma alla de 1400 nya lägenheterna i fabriksstaden. Nästa steg blir att Vattenfall tillsammans med blivande fastighetsägare kan undersöka hur systemet utvecklas.



Lars Fladvad.

## Porslinsfabriken och WWF samarbetar om servis med hotade djur



Gustavsbergs Porslinsfabrik och Världsnaturfonden WWF har inlett ett samarbete. En barnservis har tagits fram med handtecknade utrotningshotade djur som bergsgorilla, isbjörn och tiger. De första exemplaren skänk-

tes nyligen till prinsessan Estelle som doggåva.

**Barnservisens tre delar** består av en bägare med bergsgorillor, en skål med isbjörnar och en tallrik med tigrar. Samtliga delar är i äkta benporcelain.

– För varje sålt exemplar går 10 kronor till Världsnaturfonden WWF:s viktiga arbete för hotade arter och första året kommer vi att satsa extra mycket på isbjörnen, säger **Christina Strandberg**, vd för Gustavsbergs Porslinsfabrik, som också är kunglig hovleverantör.

**Djurdekoren** är tecknad av **Anita Anander**, tidigare gravör och mönstertecknare på Gustavsbergs Porslinsfabrik. Numera arbetar hon som fritidspedagog för barn och är också isbjörnsfadder hos WWF.

– **Miljön ligger oss** på Gustavsbergs Porslinsfabrik mycket nära och det är med stor glädje vi inleder samarbetet, säger Christina Strandberg, som inspirerades av dottern **Malins** engagemang, också hon isbjörnsfadder. WWF välkomnar stödet till arbetet med att rädda hotade arter som bergsgorillor, isbjörn och tiger.



## Ny skål i dekoren Sailor

För några veckor sedan utökades Gustavsbergs Porslinsfabriks dekor Sailor med en mattallrik och en liten assiett. Efter den positiva responsen kommer nu en skål i helt ny modell. Den nya skålen är formgiven av **Christina Strandberg** som tillsammans med och **Lars-Erik Harvig** tagit fram dekoren till Sailor. Sedan tidigare finns de populära delarna mugg, frukostgods samt stor assiett. Sailor finns i färgerna röd, svart och blå. Samtliga delar tillverkas i äkta benporcelain.



## Klassisk dekor på ny mugg

För fyra år sedan återlanserades den klassiska dekoren Dresden, som är en variation på ett mönster Meissenmönster från 1740-talet. Tidigare var Dresden i produktion vid Gustavsbergs Porslinsfabrik 1888-1913 samt 1962-1980. Då dekoren nu för första gången utvecklats för en generös mugg med volymen 440 ml kan den på ett enkelt sätt förgylla vardagen.

Övriga delar i sortimentet är mattallrik, assiett, skål samt kaffegods.

## EFTERLYSNING!

Har Du en tallrik/mugg eller annat keramiskt föremål med motiv Katarinahissen/Slussen på (tillverkat på Gustavsberg, förstås)?

Om Du kan tänka Dig att låna ut ditt föremål till en utställning om Slussen som ska visas på Konstakademien i Stockholm i höst, hör av dig till Marianne Landqvist, tel. 0703 97 58 65 eller mail [marianne.landqvist@comhem.se](mailto:marianne.landqvist@comhem.se)



**RESTAURANG  
Blå Ankaret**

- Catering
- Take away
- Festvåning

## DAGENS LUNCH

Mån – Fre Kl 8.00 – 14.00

Sommartid

6 olika rätter inkl. smör, bröd, salladsbuffé, måltidsdryck och kaffe.

# 75:-

## VÄLKOMNA

Chamottevägen 11, Gustavsbergs Hamn  
(Villeroy & Bosch Huset), Tel 570 393 03



**DjurMagazinet**

**VI HAR DJUREN  
OCH ALLA TILLBEHÖREN  
KOM GÄRNA IN PÅ EN TITT!**

ÖPPET Mån-Fre 10-18, Lör 10-15, Sön 11-15  
08-570 333 35 • GUSTAVSBERGS CENTRUM

# Informationscenter invigt i Mölnvik

Den 15 juni invigdes det nya informationscentret Vård i Värmdö vid Värmdö köpcentrum. Kommunstyrelsens ordförande Lars-Erik Alversjö (M) klippte bandet och förklarade informationscentret öppet.

Vård i Värmdö är en del i satsningen att locka fler turister till Värmdö, men är också tänkt att fungera som en service för både åretruntboende och sommarvärdar. Informationscentret kommer att vara öppet varje dag hela sommaren 10-18. Sommarjobbade ungdomar medverkar i bemanningen av informationscentret.

– **Många känner till skärgårdsöarna**, till exempel Möja och Sandhamn, men de vet inte att de tillhör Värmdö. Det är också positivt att ungdomar får ett meningsfullt sommarjobb genom att arbeta med turistinformation, sade Lars-Erik Alversjö.

**Tillsammans med ett 50-tal företag** och föreningar har Värmdö kommun genom Visit Värmdö skapat en besökarservice där du hittar information om evenemang, nyheter, boende, mat och kultur i Värmdö. Informationen som riktar sig både till boende och till besökare finns utplacerad på bland annat hotell, restauranger, museer och i butiker runt om i kommunen.

Utöver dessa värdar finns några Vård i Värmdö som under sommaren erbjuder mer heltäckande service. Dessa är:

#### Värmdö

Värmdö Köpcentrum, intill Ica Kvantum  
15 juni – 19 augusti, alla dagar 10 – 18  
08-570 475 01, turist@varmdo.se

#### Möja

Möja Turistbyrå, Berg,  
21 juni – 12 augusti, alla dagar 11 – 17  
Tiden 2 – 21 juni samt 12 – 25 augusti  
Helger och vid överenskommelse  
076-127 88 98, info@mojaturistinfo.se  
mojaturistinfo.se

#### Sandhamn

Sandhamnsguiderna,  
25 juni – 12 augusti, alla dagar 10 – 18  
destinationsandhamn.se



Kommunstyrelsens ordförande Lars-Erik Alversjö (M) klipper invigningsbandet och biträds av t.v. näringslivschefen Lars Berlin och Ragnar Flink, ordförande i Visit Värmdö Ideell Förening.

Bild IW

**Lisas  
hårvård**

Gustavsbergs Hamn

*Vi är nu tre frisörer  
Liisa • Sabina • Malin*

*Varmt välkommen!*

**ÖPPET HELA SOMMAREN**

Tyra Lundgrens väg 6 • 134 40 Gustavsberg  
Tel 08-570 353 57



STOCKHOLMS  
STOLTASTE  
SKÄRGÅRD



**TRÄNA HELA sommaren FÖR 10:-**



**Träna där du trivs!**

Fenix väg 10, Värmdö Köpcentrum  
08-574 102 60 | www.bodyjoy.se

Erbjudandet gäller t.o.m. 31 augusti 2012 och vid tecknande av Clubmedlemskap

# Nu sätts Värmdö på kartan

Visit Värmdö är samarbetet mellan offentliga och privata aktörer i Värmdö för att stärka besöksnäringen i Stockholms stoltaste skärgård.

**visitvarmdo.se** Den 25 april presenteras den nya turistwebbportalen, **visitvarmdo.se**. Här kommer alla aktörer inom besöksnäringen att samlas för att själva presentera sin egen verksamhet med information, bilder, erbjudanden och evenemang. Detta ger även de som idag inte har en egen hemsida en möjlighet att



Hur vill vi utveckla besöksnäringen på Värmdölandet? Det pågår ett mycket spännande arbete inom Visit Värmdö för att lyfta fram allt spännande, intressant och matnyttigt som redan finns, vilket kan innebära bra utvecklingsmöjligheter för såväl företag som föreningar. Nu var det dags för djupdykning på Värmdölandet. Ett gäng intresserade personer samlades på Lillsved Idrottsfolk-högskola för att diskutera frågan. En hel del intressant dryftades. Fr.v: Lars Dahlberg, Anna Ranebo, Elisabeth Dingertz, Magnus Erstrand, Annika Hastig, Eva Ekenberg, Malin Öh, Tore Axelsson, Eva Bergström.

Bild RENÉE ENGSTRAND

synliggöras för våra besökare. Nya **visitvarmdo.se** är en omfattande satsning för att visa upp allt som Värmdö har ett erbjuda ur olika perspektiv.

**Ny turistbroschyr.** En ny broschyr med namnet **Upplev Värmdö** lanseras samtidigt som webbportalen. Broschyrens syfte är att informera och inspirera besökare, fritidshusägare och givetvis även Värmdöbor om möjligheterna till olika former av upplevelser i Värmdö.

**222:an – vägen till vattnet.** Ett nytt destinationsutvecklingsarbete startade under vintern. Väg 222, vår livsnerv från Farstabron till

Stavsnäs, ska utvecklas för våra besökare. I samverkan med våra aktörer ska Visit Värmdö identifiera och synliggöra allt som denna vackra skärgårdsväg gömmer i sina biflöden, för att ge våra besökare möjligheter till nya och spännande upplevelser.



## Café Sjöstugan

Lillsved, 139 90 Värmdö, tel 541 380 26



Välkommen att njuta av sommarens hemlagade rätter.



Vårt populära RÅKTORN finns på menyn, liksom skärgårdstallrik och goda hemlagade pajer.

Välkomna önskar Elisabeth och Marie med personal!

Café & Restaurang i genuin skärgårdsmiljö.  
Badplats – Boulebana – Egna båtplatser

Juni–augusti dagligen 11–20

Vid vackert väder till 22.00

Öppet helgerna i september

Waxholmsbåt från Strömkajen eller buss 437 från Slussen.

Med bil: Kör till Hemmesta vägskäl, ta vänster mot Vaxholm, efter ca 8 km tag höger mot Lillsved.

[www.cafesjostugan.se](http://www.cafesjostugan.se)

Söker du ett lokalt tryckeri?

När det gäller!

affischer, banderoller, bil/båtdekor, klädtryck, skyltar och trycksaker

[www.dintryckare.se](http://www.dintryckare.se) • 08-570 345 12

**din tryckare**  
Vagn Öh nr 111 Öst. Lokalt Hocke-Värmdö tryckeri

## Snorkelled anpassad för personer med rörelsehinder invigd på Björnö

För ett par veckor sedan öppnade Skärgårdsstiftelsen en snorkelled på Björnö som är anpassad för personer med rörelsehinder och synskador.

Skärgårdslandstingsrådet tillika Skärgårdsstiftelsens styrelseordförande **Gustav Andersson (C)** förrättade invigningen.

Skärgårdsstiftelsen har med ekonomiskt stöd från WWF skapat en tillgänglig snorkelled på Björnö, längst ut på Ingarö. På 1-3 meters djup ligger leden som är öppen för alla och som särskilt anpassats för personer med speciella behov. Här finns även en anpassad brygga i anslutning till den 200 meter långa snorkelleden. Vattenområdet runt bryggan och längs klipporna är fint och som gjort för en trevlig snorklingstur.

Syftet med projektet är att öka kunskapen och förståelsen för den biologiska mångfalden i Östersjöns marina miljö. Snorkelleden gör det möjligt för fler att upptäcka havsmiljön på ett enkelt och roligt sätt.

# Spadtag för stormarknad i Mölnvik



*Pelle Paulsson, ICA-handlare, som ska driva den nya stormarknaden*

Regnet stod som spön i backen en fredag i mitten av april när första spadtaget för ICA Maxi Stormarknad i Mölnvik togs. Planerad inflyttning blir våren 2013. Byggnadens totala yta är på 6 700 kvadratmeter varav 5 500 kvadratmeter butiksyta. I bottenplanet finns parkeringsgarage med 140 platser och utanför huset 200 p-platser.

– Förutom livsmedel kommer vi att ha ett större och bredare sortiment av special, hem och fritid. Dessutom kommer vi ha att Cura

apoteket (som är en butikskedja på ICA), berättar **Pelle Paulsson**, som ska driva stormarknaden och som idag basar över ICA Kvantum i Mölnvik som stänger i samband med att stormarknaden öppnar.

**Maxi kommer att** innebära ett 40-tal nya arbetstillfällen.

**Handlaren Pelle Paulsson**, 40 år, är Ingaröbo:

– Det är inspirerande att kunna etablera ICA Maxi Stormarknad här i Mölnvik. Lite extra spännade känns det eftersom jag var med redan 1999 när ICA Kvantum öppnade.

– Jag tror att kunderna kommer att uppskatta vårt större och bredare sortiment. Och särskilt också att vi kan erbjuda parkeringsgarage med direkt ingång, via rulltrappa och hiss, till butiken, särskilt vintertid, avslutar Pelle Paulsson.



*Första spadtaget för ICA Maxi i Mölnvik. Fr .v: Herrar med hjälmar: Michael Johansson, VD för ICA Fastigheter Sverige AB, Pelle Paulsson som ska driva den nya stormarknaden, Lars Erik-Alversjö (M), kommunstyrelsens ordförande i Värmdö, Lars Bergman, ägare till Värmdö Byggentreprenader AB, Jan Oldebring, etableringsdirektör ICA Sverige AB. T.v under paraplyet Anders Bergman (FP), ordförande i kommunens Näringslivsråd.*

Vid första spadtaget medverkade förutom företrädare för ICA, även representanter för Värmdö kommun och för byggaren Värmdö Byggentreprenader AB.

Bild IW



- effektiv byggpartner

Värmdö Byggentreprenader AB, Box 124, Fenix väg 22, 134 23 Gustavsberg  
Telefon 08-574 102 20, Telefax 08-574 102 30, [www.varmdobygg.se](http://www.varmdobygg.se)

**350 kr**  
**glasögonrabatt!**

**350 kr i rabatt vid köp av kompletta glasögon när du gör en synundersökning.**

Erbjudandet gäller i en månad efter genomförd synundersökning. Rabatten gäller ej avtalsglasögon.



VÄRMDÖ KÖPCENTRUM • 08-570 345 50 • VARD. 10-19 LÖRD. 10-16

# VärmdöBostäder bygger tolv hyresrätter i Mörtnäs Hagar



Mörtnäs Hagar strax öster om Värmdö Köpcentrum blir ett nytt bostadsområde.

Bild IW

I Mörtnäs Hagar strax öster om Värmdö Köpcentrum intill Skärgårdsvägen ska VärmdöBostäder AB bygga 12 nya hyresrätter och ett LSS-boende med fem lägenheter. Byggstart beräknas i slutet av det här året.

Det blir tre bostadshus i två våningar. Stilmässigt följer bebyggelsen en enkel god byggnadstradition anpassad till den idag lite brokiga skärgårdsbebyggelsen. Det blir stående målad träpanel, målad med slampfärg, typ Faluröd. Husen har låg energiförbrukning. Det blir sex lägenheter med 2 rum och kök, fyra treor och två med på fyra rum och kök. Köken är förberedda för sopsortering i avsett sophus i an-



Ovan: Situationsplan.

T.h: Flerbostadshus, fasad mot gata, entré.

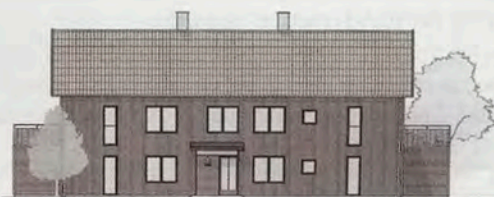


Bild RITZ ARKITEKTER

slutning till gårdsbyggnaden. Parkering blir på en gemensam P-plats längs Skärgårdsvägen.

**Bostadsområdet tar tillvara** befintlig natur och behåller vissa kvalitativa träd (tallar, ett äppelträd). Från söder möts besökare till området av en synlig bergsknalle. Bullerplank mot väg 222 (Skärgårdsvägen) kan placeras i anslutning till carporten vid parkeringen.

**LSS-boendet består** av fem tvårumslägenheter, gemensamhetsytor samt personalutrymmen. Lägenheterna är utformade som fullvärdiga bostäder för en person med tillägget att hygienrum har utökad tillgänglighet. Gemensamhetsrum och kontor ligger i bottenvåningen med utgång till en skyddad innergård där de boende har tillgång till en lugn och avskild utemiljö.

**Ett LSS-boende** är en insats enligt LSS (Lagen om stöd och service till vissa funktionshindrade) som innebär en bostad som är anpassad för personer med fysiska eller psykiska funktionsnedsättningar.

För Mörtnäs Hagar finns en färdig detaljplan som förutom hyresrätterna och LSS-boendet innehåller 150 lägenheter i olika upplåtelseformer. Markägare för exploateringsområdet är Frentab Fastighet AB.

## EXBO

Örhammar  
Mäklartjänster AB

Rekommenderade Mäklare • 0708-16 88 85



KUNSKAP OCH  
ERFARENHET

0708-16 88 85

Aukt. Fastighetsmäklare  
Clarence Örhammar

[www.exbo.se](http://www.exbo.se)

Det är vi som  
gör byggjobbet,  
vi utför allt från  
koja till slott.



BMS är ett  
företag som  
satsar på kvalitet  
hellre än på  
kvantitet.



Tel 08-571 629 74 • 08-571 629 32 • Fax 08-571 625 02  
Box 33, 139 21 Värmdö • Ävägen 2, Ploglandet • [www.byggmastarservice.com](http://www.byggmastarservice.com)





# Nyfiken på ett nytt seniorboende?

Ibland kan det kännas som att man bara går och väntar på dagen då livet ska börja. Att njuta av en balkongfrukost i solen mitt i veckan och samtidigt veta att de små vardagsbestyren inte innebär några problem.

Att bo bra är något vi tycker att alla borde få möjlighet att unna sig. I Gustavsberg planerar Bonum nu ett seniorboende för dig som vill bo bra och må bättre.

Bonum är Riksbyggens varumärke och organisation för seniorboende. Vi bygger inte bara en lägenhet att bo i, utan ett hem. Eftersom vi förvaltar det vi själva bygger kan vi erbjuda ett boende med hög kvalitet och dessutom ett tjänsteutbud att förgylla vardagen med. Genom att erbjuda både bostad, förvaltning och tjänster skapar vi en helhetsupplevelse.

Bostaden utformas av specialister och byggs enligt riktlinjer som definieras av Bonum. Förvaltningen säkerställer en långsiktig och värdebevarande skötsel av förening och hus.

## Välkommen till Gustavsberg

I Gustavsberg, vid innerskärgården i hjärtat av Värmdö, planerar Bonum att uppföra 53 moderna och funktionella lägenheter om 2-5 rum och kök. Materialvalen kommer vara miljövänliga och alla badrum utrustade med tvättmaskin och torktumlare. Alla lägenheter kommer ha balkong, vissa två.

Bonumhusen i Gustavsberg kommer bestå av 2 hus med 5 respektive 7 våningar. De kommer ligga centralt placerade med närhet till både affärer och kommunikationer, natur med vackra strövområden i parker och det expansiva hamnområdet. Helt enkelt ett boende med livskvalité.

Planerad säljstart är hösten 2012 och du kan redan nu börja bospara för att få förtur.

*Välkommen till Bonum!*

 **Bonum**  
Bo bra – må bättre

# Lars-Erik Alversjö avgår



Lars-Erik Alversjö

Kommunstyrelsens ordförande i Värmdö, Lars-Erik Alversjö (M), avgår. Orsaken är ett attraktivt jobberbjudande från Telia Sonera, hans ordinarie arbetsgivare.

Lars-Erik Alversjö tillträdde som ordförande för kommunstyrelsen 1 januari 2009. Han har under denna tid haft tjänstledigt från sitt ordinarie arbete men återvänder nu till en ny tjänst på Telia Sonera i Farsta den 1 september i år. Han kommer då att fortsätta arbeta med mobila tjänster men med en annan inriktning.

– Det har varit helt fantastiskt att vara med och förändra en kommun. Men nu när jag skulle förlänga min tjänstledighet fick jag det

här erbjudandet som jag inte kunde tacka nej till. Det kommer inte att finnas kvar 2014, säger Lars-Erik Alversjö. Lars-Erik Alversjö hade inte tänkt sitta kvar i kommunstyrelsen en mandatperiod till, även om han trivs med jobbet att styra Värmdö.

– Det är som med alla jobb. Ibland är det kul, ibland mindre kul. Men det tar 60-70 timmar per vecka och jag börjar närma mig 60, säger han.

Vem som efterträder Lars-Erik Alversjö kommer att presenteras till hösten när valberedningen tagit fram en ny kandidat. Alversjö kommer att sitta kvar i kommunfullmäktige hela mandatperioden ut.

PRESSMEDDELANDE VÄRMDÖ KOMMUN

## Värmdö ska utvecklas som trygg och socialt hållbar kommun

I april överlämnade fullmäktigeberedningen "Trygg i Värmdö" sin slutrapport och sina förslag till Kommunstyrelsens ordförande Lars-Erik Alversjö.

Beredningen har sedan 2010 arbetat med att synliggöra och lyfta fram frågor kring social hållbarhet i Värmdö. Utgångspunkten har varit en kartläggning av trygghet och social hållbarhet i Värmdö under åren 2010-2011, vilken legat till grund för beredningens förslag till kommunala strategier inom sex prioriterade områden:

- Utbildning
- Arbete
- Hälsa
- Trygghet och säkerhet

- Boende
- Kommunikationer

Genom beredningens arbete lyfter kommunen fram den tredje pusselbiten för att uppnå hållbar utveckling -ekonomisk, ekologisk och social hållbarhet.

– Jag är som ordförande mycket nöjd med det dokument för ökad samhällstrygghet och social hållbarhet, som den parlamentariska beredningen Trygg i Värmdö nu överlämnar till kommunstyrelsens ordförande Lars-Erik Alversjö, kommenterar beredningens ordförande Stefan Dozzi (KD). Min förhoppning är att de strategier beredningen tagit fram aktivt kommer att användas inom både nämnder och kontor. Allt för medborgarnas bästa och för ett tryggare Värmdö!

– Jag är också glad att vi uppnått politisk enighet om att Värmdö behöver jobba mer med social hållbarhet som en del i arbetet med hållbar utveckling, kommenterar beredningens viceordförande Lars Bryntesson (S). Ökade sociala spänningar och klyftor riskerar att dra sönder samhällsgemenskapen och måste nu mötas med aktiva insatser inom bland annat skolan, omsorgerna och boendet samtidigt som fler måste få möjlighet att jobba i Värmdö.

Beredningen har föreslagit att dess förslag nu sänds på remiss till alla kommunala nämnder och styrelser inför arbetet med kommunens budget 2013.

PRESSMEDDELANDE VÄRMDÖ KOMMUN

## Nytt mobilt trygghetslarm i Värmdö

Värmdö kommun har bytt leverantör av trygghetslarm till CareTech AB då det tidigare avtalet löpt ut. Det nya avtalet omfattar trygghetslarm och larmmottagning.

Arbetet med installationen av det nya trygghetslarmet utfördes under april och nu har samtliga användare fått det nya larmet.

Det nya trygghetslarmet består av Trygghetslarm CareIP Mobile samt larmmottagning hos CareTech Trygghetsjour.

– Den nya tjänsten är en helhetslösning där en leverantör tar hand om både larm och larmmottagning. Om problem uppstår behöver personalen bara ha kontakt med en leverantör, vilket är en fördel, säger Åsa Ahlsved, kostcontroller på Värmdö kommun.

Åsa Ahlsved,  
kostcontroller  
hos Värmdö  
kommun.



Det fysiska larmet har larmklocka med både armband och halsband samt en lätt-tryckclips för personer som har svårt att trycka. I tjänsten ingår även en automatisk kontrollfunktion av trygghetslarmet var tionde minut.

Det nya larmet är anpassat för det mobila nätet, oberoende av den enskildes personliga tele- och datakommunikation i hemmet. Värmdö kommun är därmed bland de första kommuner i Sverige att följa vägledningen som Post- och telestyrelsen (PTS) och Socialstyrelsen arbetat fram för det ska finnas ett säkert trygghetslarm i det nya digitala kommunikationsnätet.

– En annan fördel är att installationen nu är enklare att göra. Larmet går att installera var som helst i hemmet, till skillnad mot förut då hemtjänstpersonalen var tvungen att lokalisera bostadens "första" telefonuttag, säger Åsa Ahlsved.

PRESSMEDDELANDE VÄRMDÖ KOMMUN





Full politisk enighet om köpet. Fr.v: Lars Bryntesson (S), oppositionsråd, Dag Landvik, vd Gustavsbergs Hamnfastigheter AB, Lars Erik Alversjö (M), kommunstyrelsens ordförande, Leif Sparremo, ekonomichef Gustavsbergs Hamnfastigheter AB och Anders Bergman (FP), kommunstyrelsens vice ordförande.



Tornhuset.



Gula Byggnaden.



Kattholmen.



Hushållsporslinsfabriken.



Strandpromenaden med vattenområde.

# Kommunen säkrar hamnkulturen

I ett pressmeddelande berättar Värmdö kommun att de förvärvat ett stort antal fastigheter i Gustavsbergs hamn. Köpet ska konfirmeras vid kommunfullmäktige i juni. Det är en betydande affär runt 150 miljoner kronor och även om alla detaljer ännu inte är redovisade verkar alla parter nöjda.

**Syftet med fastighetsköpet är** att få större "rådighet" över hamnområdets utveckling. Inte minst att slå vakt om varumärket konst och design, som under århundraden präglat platsen. Gustavsbergs Hamn och fabriksområdet ska bli en sammanhållande stadsdel är tanken. I köpet ingår bland annat fabriksbyggnaderna där hushållsporslinsfabriken ligger, Gula Byggnaden, Tornhuset, kaj- och strandpromenaden samt Kattholmen med tillhörande vattenområden. Enigheten om detta är också stor inom kommunen.

**Beslutet utgör en viktig beståndsdel** i kommunens ambition att utveckla Gustavsberg som en attraktiv plats för boende, arbete, service och kulturupplevelser.

**– Vi räknar med full politisk enighet** när ärendet nu ska vidare till behandling, uttalar kommunstyrelsens ordförande **Lars-Erik Alversjö (M)** och oppositionsrådet **Lars Bryntesson (S)**.

**Säljare är Gustavsbergs Hamnfastigheter AB**, som ägs av Dag Landvik. Affären lär också leda till att fler intressenter kommer att bli verksamma i området. Inte minst i perspektivet av den stora omvandling som förestår resten av fabriksområdet med planen för den så kallade Fabriksstaden med närmare 1400 nya bostäder.

**Däremot har vi ännu inte** fått veta vad kommunen ska ha alla dessa fastigheter till.

Även om vissa rykten finns om ett nytt huvudbibliotek i området. Många ställer sig därför frågande till hur det hela ska utvecklas och till vilken kostnad. Förra ägaren hade stora ambitioner men resultatet blev magrare. Kan det vara därför han säljer? I underlaget finns kalkyler som visar på god lönsamhet om allt hyrs ut. Problemet är att det fortfarande finns vakanser. Bland annat på grund av höga hyresnivåer, menar många företagare som genom åren visat intresse för att etablera sig i området.

**Frågan är också om** kommunen verkligen har råd att hyra eller äga fler lokaler för sin egen verksamhet? Talet har ju varit att till och med sälja ut kommunala fastigheter som VärmdöBostäder och Gustavsbergsbadet, bara för att låneskulden är så hög. Svar på sådana frågor kanske kommer när fler av de ledande politikerna vill uttala sig om detta.

# Susegårdar bevaras allmän badstrand anläggs

Värmdö Hamnar, som i fjol köpte fastigheten Susegårdar vid Stavnäs Vinterhamn, avser att rusta fastigheten och bevara det gamla bostadshuset från 1905, ritat av Ferdinand Boberg.

– En nyligen utförd besiktning med bl a kommunantikvarien visade att byggnaden, trots 30 års förfall, var i förvånansvärt gott skick och går att bevara säger **Michael Larkner**, VD på Värmdö Hamnar.

**Byggnaden skall rustas och** i framtiden inrymma vandrarhem, café och samlingslokaler samt reception. Enligt bolagets planer skall vandrarhemmet kompletteras med en stugby bestående av ett 50-tal småstugor införlivade i Tallskogen vid Susegårdar. Infarten till anläggningen blir via Stavnäs Vinterhamn.

**Som ett första led i projektet** anlägger Värmdö Hamnar redan under våren en allmän badstrand i Helgarsvikens vid Susegårdar.

*Idéskiss hur en stugby på Susegårdar skulle kunna se ut.*

Skiss och copyright NORDIC CAMPING



Michael Larkner  
VD i Värmdö Hamnar AB.

Badviken kommer att rensas upp både på land och i vatten och en toalett kommer att anläggas i anslutning till stranden. Bryggan kommer att förses med bl a badstege och en grillplats kommer att anläggas på berget vid stranden. Stigen till stranden kommer att breddas och skyltas upp från parkeringen i Stavnäs.

– **Stranden blir det första konkreta** exemplet på omdaning av Stavnäs Vinterhamn fortsätter Michael Larkner. Vi kommer även att redan till sommaren anlägga en sugtömningsstation för toalettavfall från småbåtar i Stavnäs. För detta ändamål har vi fått sk LOVA-bidrag av länsstyrelsen.

Kommuner och ideella organisationer kan ansöka hos Länsstyrelsen för Lokala vattenvårdsprojekt (LOVA). Syftet med bidraget är att förbättra skydda och bevara havsmiljön i Östersjön och Västerhavet.



Villabyggnaden Susegårdar ingår i kommunens förvärv. Huset byggdes 1905 och är ritat av Ferdinand Boberg. Kommunen avser nu att rusta fastigheten och i framtiden inrymma vandrarhem, café och samlingslokaler.

Bild JOHAN ASPFORS

**Värmdö Hamnar och Värmdö Kommun** planerar också att hålla en tredje medborgardialog och presentera den reviderade planen för hela Stavnäs Hamn. Denna kan enligt Michael Larkner genomföras i form av en utställning i hamnen i sommar.

PRESSMEDDELANDE VÄRMDÖ HAMNAR



Värmdö Hamnar AB är ett kommunägt bolag vars uppgift är att förvalta och utveckla hamnarna inom Värmdö Kommun. Det största enskilda projektet är utvecklingen av Stavnäs Vinterhamn till ett skärgårdscentrum.

Björn Carlson,  
BalticSea2020  
tillsammans med  
Lars-Erik Alversjö (M),  
kommunstyrelsens  
ordförande i Värmdö  
och miljöminister  
Lena Ek (C) vid  
invigningen.



## Levande kust till Värmdö Storskaligt restaureringsprojekt

Stiftelsen BalticSea2020 fick under våren klar- tecken från Länsstyrelsen att genomföra pilotpro- jektet Levande Kust i Värmdö kommun. Stiftelsen har avsatt betydande belopp till projektet som syftar till att, med åtgärder på land och i vattnet, motverka övergödning och dess effekter. Miljömi- nister Lena Ek (C) invigde Levande Kust vid en ce- remoni på Moderna Museet i Stockholm den 28 maj.

**Levande kust** är ett demonstrationsprojekt som syftar till att ge- nomföra beprövade åtgärder som ger konkret resultat i ett avgränsat kustområde, och som därmed skulle kunna trappas upp för att för- bättra miljön i större skala. Projektet genomförs vid Björnöfjärden, Säbyviken och Torpe-Infjärden i Värmdö kommun med start under våren i år.

– **Bakgrunden till projektet** är att vi tror att ett stort integrerat pro- jekt i kustzonen är ett demonstrativt sätt att visa på effekterna av res- taureringsåtgärder. Jag hoppas också att projektet ska leda till lös- ningar som kan användas i större skala, säger **Björn Carlson**, grun- dare av BalticSea2020.

**Projektet ska kombinera** åtgärder på land och i vattnet för att nå lokala förbättringar i vattenkvalitet, fiskproduktion och samtidigt ge-

nerera ny kunskap om möjligheterna att förbättra situationen för hela Östersjön. De åtgärder som behöver genomföras är bland annat att minska tillförseln av näringsämnen från avlopp och diken, men också att binda tidigare fosforutsläpp till bottensedimentet i vikarna, samt att återställa ett naturligt fisksamhälle.

**Den slutliga målsättningen** med Levande kust är att skapa en ”vit- bok” med rekommendationer över hur skadade kustområden kan restaureras samt till vilka kostnader detta låter sig göras.

### Programförklaring

**BalticSea2020 har ett enda mål:** år 2020, när stiftelsens pengar förbru- kats, ska de ha bidragit till att vända den negativa utvecklingen i Östersjön. **För det behövs.** Annars kommer livskvaliteten för de cirka 90 miljoner män- niskor som bor i Östersjöområdet att drastiskt försämrats.

**Och det går.** Det är stiftelsens grundare Björn Carlsons övertygelse. Han vill med sin donation skapa en handlingskraftig aktör som oavsett politik och byråkrati snabbt kan gå in och se till att det som gör skillnad för Öster- sjön verkligen blir av. De kan gälla lobbying i EU, forskningsprojekt eller praktiska åtgärder.

**Mycket har redan gjorts.** Sedan starten har BalticSea2020 varit med och påverkat EU:s fiskerilagstiftning, startat fler än 30 projekt för ett renare hav och livskraftiga rovfiskebestånd och bidragit till att genomföra och publice- ra mer än tjugo vetenskapliga projekt och publikationer.

BalticSea2020 har också producerat två tv-dokumentärer som hittills visats i tolv länder.

## Levande kust på VA-lördagen

**Levande kust** medverkade på Värmdö kom- muns VA-lördag i juni. Kommunens VA-en- het arbetar just nu med sitt största projekt nå- gonsin – att leverera kommunalt vatten och avlopp till alla fastighetsägare i kommunen. Allmänheten kunde träffa och ställa frågor till handläggare på bygg- och miljökontoret och VA-enheten samt företag inom vatten och avlopp. VA-projektet är viktigt inte bara för att ge invånarna bättre enskilt avlopp och drick- vatten, utan också för minska övergödningen.



Projektledare hos BalticSea2020 Linda Kumblad.

**En speciell programpunkt** handlade om Le- vande kust där projektledare Emil Rydin till- sammans med **Linda Kumblad** medverkade.



På VA-lördagen medverkade bl a Johnny Tedenfors (S), ledamot i bygg- miljö- och hälsoskydds nämnden, Carina Molin, bygg- och miljöchef, Erik Pettersson (M), ordförande i bygg- och miljö och hälso- skydds näm- den, Lars Berlin, näringslivs- chef.

Bild IW

# Framtiden blir vad vi gör den till

Jag har insett att jag har tre bra egenskaper, säger Anders Persson som rest ända från Söderhamn för att träffa oss. Jag är naiv, arg och otålig – kanske inget man skriver på cv:t direkt, men de har hjälpt mig att arbeta för en verklig omställning!



Anders Persson, Studieförbundet i Söderhamn, berättade i Ingarö församlingsgård, om Framtidsveckan och hur den växer.

**Anders Persson tog initiativet** till att skapa Framtidsveckan i Söderhamn. Den första hölls 2009. Året efter omfattande veckan hela Hälsingland och i år hålls Framtidsveckor i Gävleborgs, Dalarna och Örebro län, samt i Småland och Värmland. I september är det dags för Framtidsveckan på Värmdö, den första i Stockholms län.

– När jag ungefär samtidigt fick min son och läste om klimatfrågan drabbades jag av ångest, fortsätter Anders. Ingen vuxen i Sverige kan säga att vi inget visste. Vad skulle jag säga till min son om 20 år? Att jag visste, men inget gjorde? Sedan dess har jag arbetat för en omställning bort från fossila bränslen. Det är det

viktigaste jag kan göra för min sons framtid, och det mest meningsfulla jag någonsin har gjort.

**Det är inte bara klimatkrisen** som pockar på omställning. Oljan, en orsak till klimatförändringarna men också själva förutsättningen för det moderna samhället, är på upphällningen. Anders beskriver "Soppatorsk", en aktivitet i Söderhamn under Framtidsveckan.

– Vi knuffade en bil genom stan för att visa hur mycket bensinen egentligen borde kosta. Genom att räkna ut vad vårt arbete – den energi som gick åt för att få bilen i rörelse – kostar kom vi fram till att bensinpriset borde vara 1350 kr per liter. Och då gick bilen bara 2 km i timmen...



För inspiration: Framtidsakademin Värmdö Bygdegård. Björn Forsberg (i mitten), forskare och författare beskriver utifrån boken "Omställningens tid – tillväxtens slut och jakten på en hållbar framtid" en reträtt för vår industriella civilisation, men också möjligheter som uppstår.

Bild LENNART KARLSSON

**Världsekonomin vilar på billig energi** och med ett ständigt ökande oljepris kan vi säga adjö till den tillväxt vi vant oss vid under det senaste halvsekle. Anders menar att vi måste sluta tänka på omställningen som en miljöfråga. Det handlar om hur vårt samhälle ska kunna upprätthålla värden som demokrati, hälsa, trygghet och livskvalitet.

– Vi står mitt i tre kriser som hänger ihop: en ekologisk, en ekonomisk och en energikris. En omställning av samhället är inget vi kan välja att göra eller inte – omställningen kommer, frågan är hur vi formar den? För mig är detta främst en fråga om demokrati, säger Anders. Söderhamn där jag bor är brunast norr om Blekinge – mer än var tionde person röstade på Sverigedemokraterna. När våra förväntningar om framtiden inte infrias blir vi rädda och ser oss om efter någon att skylla på. Det gör mig rädd.

**Framtidsveckan vill ta vid** där de dystra prognoserna om framtiden slutar. Vi står inför en helt ny situation, och ingen kan ha alla svaren på hur omställningen ska se ut. Men alla har en del av svaret! Kriserna är globala, men lösningarna är lokala. Det finns många som har idéer om hur vi kan bo, äta och skapa hållbart. Hur vi kan bygga upp nya ekonomiska system och en annan infrastruktur. Om nya sätt att förhålla oss – till varandra, oss själva och naturen. Vad händer om alla går ihop och gör något samtidigt under en veckas tid?

**Deltagarna på mötet satte** genast igång att spåna på olika aktiviteter att fylla veckan med. Seminarier med kända namn, samtal kring köksbordet, klimatsmart mat i skolorna, hemma hos – besök i energismarta bostäder och teaterföreställningar – det mesta



Bild ANDERS PERSSON

kan rymmas i Framtidsveckan, och alla som vill kan ordna något.

– Det var väldigt inspirerande att höra vad man kan åstadkomma tillsammans med entusiasm och övertygelse, säger **Tomas Mjöberg** från Omställning Värmdö. Gick det där så går det här på Värmdö!

**Vi vill alla arbeta** för att våra barn ska ha det bättre än vi själva har haft det. Det arbetet ser nu helt annorlunda ut än vi kanske trodde. Kanske är det oväntade egenskaper som är vår bästa tillgång för framtiden. Vad vill du bidra med?

Text PELLA LARSDOTTER THIEL

## Om Framtidsveckan

Framtidsveckan samlar alla som vill arbeta för en hållbar omställning. Genom Framtidsveckan vill vi visa att en annorlunda - och bättre! - framtid är möjlig om vi tar de kriser vi står inför på allvar. Alla som vill kan delta som arrangörer i Framtidsveckan, och den händer överallt där någon tar ett initiativ. Alla arrangemang samlas i ett gemensamt program. Har du en hållbar lösning eller aktivitet som du vill visa för andra? Är det någon du är nyfiken på och vill bjuda in? Hör av dig till Pella Larsdotter Thiel, [pella.thiel@natturskyddsforeningen.se](mailto:pella.thiel@natturskyddsforeningen.se), 073-658 98 84. På Värmdö ordnas Framtidsveckan av Naturskyddsföreningen, Studieförbundet Vuxenskolan, Värmdölandets Företagarförening, Värmdö Föreningsråd, Studieförbundet och Hela Sverige ska leva.

Mer om Framtidsveckan på [www.framtidsveckan.se](http://www.framtidsveckan.se)

# Svenska kyrkan



GUSTAVSBERG-INGARÖ

# Församlingsblad

Hemsida: [svenskakyrkan.se/gustavsberg-ingaro](http://svenskakyrkan.se/gustavsberg-ingaro)

Besöksadress Värmdögatan 1, tel, 08-570 380 50

Redaktör Kyrkoherde Elisabeth Ström



Möte med församlingsbor, Ingarö Församlingsgård



Möte med äldre Ingarö församlingssalen



Visitationsmessa Gustavsbergs kyrka.



Babysång och rytmik, Ingarö Församlingssal



Träff med personalen, Kyrkettan.



Träff med kommunfolk.

## Biskopen på visitation i vår församling

Den 3-6 maj hade biskop Eva Brunne visitation i församlingen. Hon träffade anställda, förtröendevalda och församlingsbor och samtalade om det dagliga arbetet och hur man ser på församlingens framtid. Hon träffade också kommunledningen och besökte barn- och dagverksamhet.

**Torsdag 3 maj** Visitationen började på morgonen i Kyrkettan. Där träffade Eva Brunne och visitationsteamet ungdomar i en niondeklass som läser livskunskap. I församlingen möter man 50 klasser per år i god samverkan med lärarna. Samtalet kretsade kring små och stora livsfrågor som utanförskap, människovärde, identitet och grupptillhörighet. Livskunskap är ett samarbete med skolorna i Gustavsberg-Ingårö församling klasserna 6-9. Därefter besök i Ingarö församlingssal med babysång och rytmik. Biskopen med team sjöng med i sångerna och ramorna. Sångstunderna är mycket populära bland både mammor och pappor. Lunchen intogs i Kyrkettan tillsammans med representanter från Värmdö kommun. Tillsammans med biskopen samtalade man om samarbetet inom barn och omsorg och om den framtida utvecklingen för orten. Efter lunch besök hos Torsdagsträffen på Ingaröhemmet, Arbets-

kretsen och Guldkanten. Dessa tre organisationer representerar en viktig del av de ideella krafterna i församlingen. Här finns en otrolig energi. Därefter gick färden till Fågelviks skola och förskola där två av eleverna gav biskopen och hennes medarbetare en guidad tur genom skolan. Eleverna på skolan läser en förberedande variant av livskunskap kallad livsgrund. I den förmedlas vår kristna tradition på ett sätt som ligger helt i linje med det som skollagen vill och uppmuntrar. Kvällen avslutades med Öppen afton i Ingarö församlingssal med anförande av henne om villkoren för kyrkan idag, vad det innebär att vara en relevant kyrka idag och hur vi tillsammans formar den. Klockan 20.30 firades mäsas i Ingarö kyrka tillsammans med många församlingsmedlemmar som fick lyssna till vacker körsång av Ingarö kyrkokör.

**Fredag 4 maj** Den andra dagen inleddes med ett besök på Gustavsbergs kyrkogård. Representanter för personalen i församlingen visade runt i den vackra omgivningen med minneslundan och besök i den Odelbergska kryptan, där grundaren till Gustavsbergs bruk Wilhelm Odelberg är jordfäst med flera av sina släktingar. Det vackra kapellet är ritat av

Ferdinand Boberg. Förmiddagen fortsatte i Gustavsbergs kyrka med babykonsert med ett kyrkorum som var smyckat med färg och form. Ljus, doftande blommor och kryddor är delar av en ljusvandring som barn upp till 10 månader kan gå med sina föräldrar.

På eftermiddagen hölls samtal med präster, diakoner och övriga arbetslag om hur arbetet fungerar i församlingen. Biskopen mötte kompetenta medarbetare som brinner för sitt arbete och sin ort. Dagen avslutades med ett samtal med de många ungdomarna i Ledarskolan. En fyraårig ledarutbildning där man kan börja efter konfirmationen och sedan på olika sätt stödja i konfirmandarbetet.

**Söndag 6 maj** Visitationen avslutades med mäsas och visitationsstämma i Gustavsbergs kyrka. Celebrant var biskop Eva Brunne och predikant var kyrkoherde Elisabet Ström. Körer från församlingen medverkade liksom församlingens präster, diakon och kyrkvårdar. Kyrkan var fullsatt och gudstjänsten följdes av en gemensam vårbuffé. Efter gudstjänsten höll biskop Eva Brunne sitt visitationstal.

Bilder YLVA LARSSON, STEPHANIE HÖGLUND, INGMAR WAHRENBERG  
Biskopens visitationstal finns i sin helhet på:  
[www.svenskakyrkan.se/gustavsberg-ingaro](http://www.svenskakyrkan.se/gustavsberg-ingaro)

## Kyrkoherden har ordet



Elisabeth Ström.

Jag var ute och gick i vårt bostadsområde med vår hund. Så kom en liten kille och undrade vad hunden hette. "Ludde" svarade jag. Jaha, sa pojken och fortsatte, "vilket efternamn är det då". Efternamn hade jag väl aldrig tänkt på, men jag svarade "Ström". "Jaha, sa pojken igen, mellannamn då". "Nej, Ludde har inget mellannamn". "Åh inget alls", sa pojken, "stackars Ludde".

Jag tror att pojken hade varit på ett dop, och hört och förstått att många barn har flera namn. Det döps många barn här i Gustavsberg-Ingarö församling och det är vi glada för, och många tar också vara på den möjlighet som finns att använda någon av våra församlingsgårdar för dopfesten.

Nu är äntligen sommaren här och förhoppningsvis får sommaren bli en tid för gemenskap, vila och trevligheter. I sommar har vi återigen sommarmusik med andakt i Ingarö kyrka och programmet finner du i församlingsbladet. Varför inte stanna till på våra sommarcafèer i Gustavsberg och Ingarö? Kanske besöka kyrkan eller gå på en vanlig vardagsandakt?

Funderar du över tider eller verksamheter gå in på vår hemsida [www.svenskakyrkan.se/gustavsberg-ingaro](http://www.svenskakyrkan.se/gustavsberg-ingaro). Där finns mycket att läsa och många bra tips.

En av mina sommarfavorit från psalmboken är 752:

*"Över berg och dal som en mjuk koral drar sommarn över vårt land. Livet flödar fram såsom sav i stav, såsom bäck emot havets strand. Så lev Guds nu, av Guds nåd får du ta mot var stund ur hans hand. Livet flödar fram såsom sav i stam, såsom bäck emot havets strand."*

En fin sommar önskar jag dig!



"Ludde"

## Nya bestämmelser i begravningslagen

Nya bestämmelser i begravningslagen säger att begravning ska ske inom en månad från det att en person avlidit. Katarina Pettersson och Mimmi Sivenius, som har ansvaret för bokningar av kyrkliga handlingar i Gustavsberg-Ingarö församling, har undersökt hur vår församling klarar av att ge tid för begravning inom rimlig tid. Katarina

och Mimmi är båda samstämmiga i att vi håller tidsmarginal utan problem.

De begravningstider som vi idag tillhandahåller är torsdagar kl 11.00 eller kl.14.00 samt fredagar kl 11.00 eller 14.00. Om dessa tider inte räcker till kan vi ytterligare erbjuda onsdagar kl 14.00.

Text ELISABETH STRÖM



Mässhake.



Mässhake.



Mässhake.



"Bursa corporalis".



Mässhake.



Mässhake.



Mässhake.



Mässhake.

## Kulturskatt värd att lyfta fram

En kulturskatt att lyfta fram är alla vackra kyrkotextilier som finns både i Gustavsbergs kyrka och i Ingarö kyrka. En del av dessa kläder som bärs vid olika högtider som mässhakar, stolar, albor och antependier är mycket slitna. Kyrkofullmäktige beslöt vid sitt senaste sammanträde att bevilja 200 000 kronor för restaurering av alla textilier.

Så fort som alla textilier är renoverade planeras en öppen utställning med guidning för församlingsborna.

Alba den vita kappa som präst eller diakon bär i en gudstjänst.

Mässhake en tygklädnad, ofta rikt broderad, som används i samband med mässa och som prästen har tillsammans med alban.

Stola ett brett lång tygband, ofta rikt broderat, som prästen har tillsammans med alban.

Antependium en stort tygstycke, rikt broderat som hänger framför altaret.

Ann: "Bursa Corporalis" används vid nattvard.  
Text ELISABETH STRÖM



Johan Fällman, ny pedagog från 27 augusti.

## Johan Fällman ny pedagog

Johan Fällman, anställs som pedagog i Gustavsberg-Ingarö församling fr.o.m. den 27 augusti. Johan har en två-årig projektanställning och kommer att arbeta främst med konfirmander och ungdomsverksamhet.

Johan kommer från Umeå och har en gymnasieläroarbildning med inriktning mot musik och svenska. Johan har arbetat som församlingspedagog i sex år.

# Familjetråd för offren på Utöja

– Med denna gökotta firar vi idag Kristi himmelfärdsdag. Men det är också 17 maj, Norges nationaldag. Minnet av det terroråd som drabbade vårt kära grannland den 22 juli förra året, kommer då till oss. Som en symbolhandling och vängest vill vi från Gustavsberg och Ingarö församling därför plantera ett äppleträd, ett familjetråd, här på Kvarnberget. Ett familjetråd är ett äppleträd som har flera sorters äpplen på samma träd. Så vill vi också att vårt samhälle ska vara, säger Jösta Claesson, ordförande i kyrkorådet Gustavsberg-Ingarö församling.

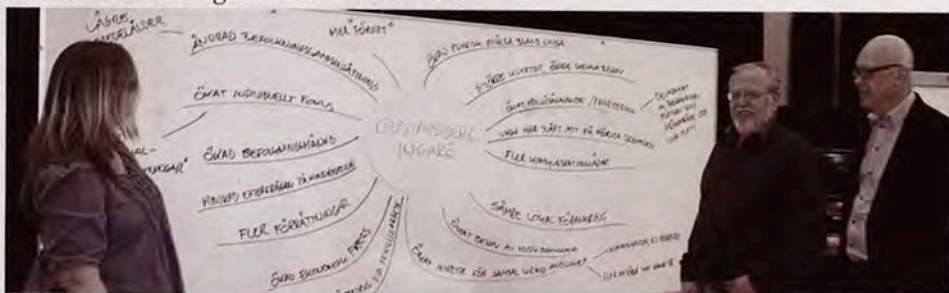
– Vi är alla olika, har olika traditioner, religioner och kulturella bakgrunder men vi ska leva tillsammans och berika varandra. Vi är alla delar av samma träd med många grenar. Ondskan slog till på Utöja, mitt bland ungdomar som samlats för att prata politik, lära av varandra, ha skoj och kanske träffa sin livs käreasta. Det var ungdomar som drabbades



Plantering av familjetråd för att hedra offren på Utöja. Kyrkoherde Elisabeth Ström flankeras av Jösta Claesson, ordförande i kyrkorådet och Birgit Wahrenberg, ledamot.

hårdast och därför är det rätt att plantera ett sådant träd här på Kvarnbergsskolans tomt.

Bild BROR PERJUS



Redovisning av gruppuppgifter. Fr.v: Anna Hirsch, församlingspedagog, Jösta Claesson ordförande i kyrkorådet och Greger Hjelm, konsult.

Bild IV

## Utbildning inför utmaningar

Under två dygn i april möttes personal och förtroendevalda till gemensamma utbildnings- och inspirationsdagar i Sigtuna folkhögskola. Församlingen står inför stora framtida utmaningar på samma sätt som Värmdö kommun. Värmdö kommun har i sin framtida prognos för befolkningsökningen ett ökat befolkningsnetto på 20 000 invånare fram till 2030. Gustavsberg-Ingarö församling är en del av Värmdö kommun och vill se över både nuvarande verksamhet men också skapa nya mötesplatser.

Kyrkan, både i Gustavsberg och Ingarö möter redan idag många människor i olika åldrar, men behöver också skapa en bättre dialog med församlingsbor om hur församlingens verksamhet ska se ut i framtiden. Mer öppna verksamheter önskade många och att församlingen nu startar upp en förändring av gudstjänster gav gensvar hos många. Till hjälp under inspirationsdagarna medverkade konsult Greger Hjelm.

## Köket i Kyrkettan klart

Under ett års tid har renoveringen av köket i Kyrkettan diskuterats. Det har ritats och föreslagits olika lösningar. Nu är det färdigrepurerat efter den vattenskada som uppstod under påsken 2011.

Alla berörda har varit med och lämnat synpunkter på det nya köket – hälsoskyddsmyndigheten, personalen och byggföretaget.

– Detta har gjort att vi nu har ett fullgott kök där alla moderna krav och miljöaspekter har fått sin betydelse. Det har naturligtvis kostat en hel del men den kostnadsram som kyrkorådet gav projektet har ändå kunnat hållas,



meddelar Lars Alenfalk, ordförande i kyrkogårds- och fastighetsutskottet.

Kostnaden slutar på strax över 1 miljon kronor men då finns också ett kök som motsvarar alla dagens krav och behov.



Potatisplantering vid Kyrkstallet i Gustavsberg. Bild IV

## Ogräs i rabatten och potatisplantering

Så här års är ämnet högaktuellt för många. De som lät ogräset växa fritt och istället begav sig till Gustavsbergs kyrka eller Uppenbarelsekyrkan i Saltsjöbaden fick vara med om en fantastisk musikal "Ogräs i rabatten" framförd av barnkörer från Gustavsberg-Ingarö församling och från Saltsjöbadens församling en helg i maj.

Körerna har övat intensivt under våren med ledning av Susan Alm, Charlotte Skarstedt och Katja Själander. Körföräldrarna har hjälpt till med att skapa blomdräkter. I Gustavsbergs kyrka vidgades gruppen som var med och arbetade fram musikalgudstjänsten och Galleri Tillfällets Danuta Bäckman och Margareta Grundberg arbetade med dekoren.

Efter gudstjänsten serverades kyrklunch uppe vid kyrkstallet. Naturskyddsföreningen visade oss hur vi enkelt sätter potatis utan att gräva i jorden. Nu väntar vi på skörden. Potatislandet är ett samarbete mellan Gustavsberg-Ingarö församling och Naturskyddsföreningen. Vi ses igen på Tacksägelsedagen då skörden läggs på altaret och vi får tacka för allt som växer och ger liv. Tack alla som medverkade till en fin upplevelse!

Text CAMILLA ULÉN, präst



## Sopplunch med dans

Terminens sista sopplunch serverades i mitten av maj i Kyrkettan. Dagen till ära var soppan utbytt mot en god köttträtt. Diakon Karin Perjus och ett gäng frivilliga medarbetare höll i trädarna. Spelmännen från gruppen "Sex med Sonya" stod för smäktande underhållning och flera av gästerna bjöd upp till dans.

Bild IV

# Musik i sommarkväll

*med andakt*

**Söndag 24 juni kl. 17.00**

KONGERO: Anna Wikenius, sång Lovisa Liljeberg, sång  
Lotta Andersson, sång Emma Björling, sång  
Arved Arvedson, präst

***I denna ljuva sommartid***

**Söndag 1 juli kl. 17.00**

Jacob Henriques, klassisk gitarr  
Åsa Siverbo, präst

***Från Anatoliska folktoner till Bach´s magi***

**Söndag 8 juli kl. 17.00**

Immo Schröder, tenor ,Stefan Nymark, piano  
Arved Arveson, präst

***Min önskan***

**Söndag 15 juli kl. 17.00**

Jonas Palsten, trumpet, Per Rönnblom, piano  
Ulla-Britt Persson, präst

***Trumpeter – änglarnas instrument***

**Söndag 22 juli kl. 17.00**

Mona Rosell, sopran/violin, Jerry Horwarth, piano  
Arved Arvedson, präst

***Så skimrande***

**Söndag 29 juli kl. 17.00**

EXIL TRIO: Svante Söderqvist, kontrabas Peter Lindhamre, trumpet  
Jakob Blomquist, piano  
Ulla-Britt Persson, präst

***Eftertänksam jazz i litet format***

**Söndag 5 augusti kl. 17.00**

STAHLHAMMER KLEZMER TRIO: Semmy Stahlhammer, violin  
Isabel Blommé, cello Mikael Augustsson, accordion & bandoneon  
Elisabeth Ström, präst

***Klassiskt, Klezmer och Tango***

**Söndag 12 augusti kl. 17.00**

Ingmar Johansson, sång och gitarr, Monika Yngvesson, sång  
Ingemar Berglind, piano  
Mats von Rothstein, präst

***Sånger I kärlekens frekvens***

**INGARÖ KYRKA SÖNDAGAR 17.00**

*Fritt inträde. För mer information se webbplats / ring för program*



Mer info: [www.svenskakyrkan.se/gustavsberg-ingaro](http://www.svenskakyrkan.se/gustavsberg-ingaro), tel 08- 570 380 50





Välkommen till Nora gård.

# Välkommen till Gårdsbutiken på Nora gård

Det är 712 steg från Fagerdalavägen till den lilla bron som går över "helvetesgapet". Efter stallet och "söta knölen" håller du till vänster, sedan är du strax framme vid Drängstugan där drängen Karlsson bodde ända in på 1950-talet

– I Drängstugan har vi snickrat, målat, le-tat tumstockar och skrattat hela våren. Den 19 maj öppnade vi den gårdsbutik vi så länge drömt om att förverkliga. I drängen Karlssons forna hem kan du nu köpa sylt, marmelad, saft och honung som vi själva tillverkar här på Nora gård, berättar Anna Ranebo, syltmake-re.

– Välkommen till vår dröm och vår gårds-butik! P.S. Och du, när du promenerar eller åker den slingrande vägen in till Nora by, missa inte att njuta av den vackra naturen där blåklocka och timotej blommor sedan urmin-nes tider.



Drängstugan som blev gårdsbutik.



Rabarber – en älskad kulturväxt.

När den första rabarbern visar sig, då bör-jar min syltningssäsong. Rabarber, rabarber denna älskade kulturväxt! Rabarber, så fan-tastiskt!

– Hej! Jag heter Anna Ranebo och är syltmake-re. Inte hade jag väl trott att det var så det skulle bli då jag som den minst en-tusiastiska bärplockaren i en syskonskara om tre motvilligt tillbringade sommarens se-mestrar i Hälsinglands skogar runt Alfta på jakt efter blåbär. Nej, det där med bärplock-ning var inte riktigt min grej.

– För ett 20-tal år sedan var jag föräldrale-dig med min dotter. En fredagskväll satt jag och en vän och bollade idéer om att göra nå-got kul tillsammans ute på Djurö där vi då bodde. Vi bestämde oss för att fråga det lo-kala konditoriet om vi fick stå utanför deras butik och café och sälja något. Min vän som är keramiker skulle ju naturligtvis sälja kera-mik. Självt var jag "ingenting" och var tvung-en att tänka till.

Det har odlats bin på Nora gård åtminstone sedan 1930-talet. Idag består biodlingen av ett 30-tal kupor som producerar en len och smakrik skogshonung med inslag av lind. Vi använder naturligtvis bara vår egen honung i vårt hem. Här är ett våra absoluta favoritrecept:

### Ugnstrostade grönsaker med honung

Skala och skiva blandade grönsaker och lägg på en plåt med bakplåtspapper. Vi har en förkär-lek för palsternacka, morötter och röd paprika. Ringla över en god olja, strö över flingsalt och lägg på ett knippe färska örter. Sätt in plåten i ugnen på ca 200 grader. Efter ca 40 minuter tar du ut plåten och ringlar över ett par matskedar honung och låter sedan plåten stå ca 10 minuter till i ugnen. (Om du har fast honung kan du värma den i mikrovågsugnen någon halv minut så blir den lättare att sprida jämnt över grönsaker-na.)

### Här är en av mina rabarberpassioner:

#### Rabarber och hallonmarmelad

1 kg rabarber skuren i 1,5 cm bitar  
0,5 kg hallon  
1 kg socker

Blanda alla ingredienser i en kastrull. Koka på svag värme till dess att rabarber mjuknat och du har en fin marmeladkonsistens. Håll upp på rena burkar och låt svalna upp och ner med locket hårt åtskruvat. Rabarber- och hallonmar-melad avnjutes gärna på scones med ost och en kopp gott té.



Nora gård – ett av Värmdös smultronställen

– Några dagar senare väcktes funde-ringar på om att koka lite marmelader och så fick det bli. Jag kokade svartvinbärsmar-melad och vi bokade in tre lördagar framför Munkens konditori på Djurö. Lite nervöst var det inför den första lördagen. Jag hade ju inte en aning om det skulle gå att sälja mina marmelader över huvudet. Dock gick jag hem rätt nöjd och glad efter första lördagen med 13 sålda burkar.

– Påföljande vecka funderade jag vida-re – att folk var intresserade av mina mar-melader hade jag förstätt, men hur skulle jag få dem att faktiskt handla? Resolut gjorde jag smakprover lördag två och lika glad som smått chockad gick jag hem med en tom pirra och 84 (sic!) sålda burkar. Det var så det hela började, min bana som syltmake-re.

**Biodlarens utflyktstips:** Bred ett tjockt lager honung mellan två skivor knäckebröd. Avnjut med en kopp kaffe i en solig skogsglänta.



Biodlare Anders Karlsson med Sonen Edvin

Text & Bild: ANNA RANEBO

**Vägbeskrivning till Gårdsbutiken:** Vid Hemmesta vägskäl svänger du höger mot Fagerdala/Bullandö. Efter ca 4 km, sväng höger och följ skyltningen. Om du kommer med buss: Buss 440 tar dig till No-ravägen. Därefter en vacker promenad på ca 1 km. Öppettider: Lördagar mellan kl. 10 och 14 Följ oss på Facebook i gruppen "Syltmake-re Anna Ranebo"

# Värmdö satsar på naturvård

## Först ut Hemmesta sjöäng



Information från samhällsbyggnadskontoret Värmdö kommun

## Öppettider Värmdös återvinningscentraler

### Brunn & Hemmesta

måndag-torsdag kl. 15.00–19.00  
lördag kl. 09.00–15.00

### Runmarö & Möja

v 18–42 jämn vecka, torsdag kl. 17.00–19.00  
v 18–42 udda vecka, lördag kl. 09.00–13.00  
Övriga året första helgfria lördagen varje månad  
kl. 09.00–13.00.

### Svartsö

v 18–42 lördag kl. 11.00–13.00  
Övriga året första helgfria lördagen varje månad  
kl. 11.00–13.00.

*I Värmdö kommuns almanacka 2012 står det fel öppettider gällande lördagar på Brunn och Hemmesta ÅVC. Vi ber om ursäkt för det inträffade.*

### Samhällsbyggnadskontorets kundservice

Tel: 08-570 474 00  
Fax: 08-570 474 11  
E-post: varmdo.vatten-sopor@varmdo.se  
Hemsida: www.varmdo.se/Invånare/Avfall och återvinning



VÄRMDÖ KOMMUN

Hemmesta sjöäng är en äldre igenväxt åkermark som svämmas över varje vår och höst. Översvämningen medför att fåglar och fiskar dras till området för reproduktion och för födosök men ofta misslyckas reproduktionen för vissa arter då området snabbt torkar upp på sommaren.

Under 2012 startade projektet *Hemmesta sjöäng – rekreation för fågel, fisk och människa*. Projektet är ett samarbete med Trafikverket, WWF, Sportfiskarna och Värmdö fågelklubb.

Under slutet av augusti kommer arbetet i gång med att bygga både anläggningar för friluftslivet och åtgärder för att förbättra förutsättningarna förrastande/häckande fåglar och lekande fiskar. Planerna är att nära Hemmesta vägskal ska det finnas en utkik- och rastplats som är lätt att nå, även för de personer som har svårt att ta sig fram på skogsstigar. Längs skogsstigen söder om sjöäng kommer det att finnas flera utkiksplatser.

Närmast Hemmesta vägskal skapas en slingrande bäckfåra med träd och buskar längs med bäcken/diket. I botten läggs större sten och naturgrus. Det raka diket kommer därmed att få en mer bäckliknande karaktär. Detta kommer att dra till sig framför allt fiskar under både våren och hösten som vill lägga rom i gruset. Trädens roll är att skugga vattnet så att det inte växer igen med vass.

Vid den äldre gång- och cykelvägen kommer ett dämme att uppföras. Dämnet gör att vatten kan stå kvar under en längre period på sommaren. De fåglar och fiskar som dras till vårens höga vattenflöden kommer nu att lyckas bättre med häckning och fisklek.



– Under vintern och våren har kommunen haft kreativa och bra dialog med markägare och med Länsstyrelsen. Länsstyrelsen har även beviljat ytterligare bidrag för de arbeten som sätter igång under hösten, berättar Ann Hagström, kommunekolog.

Bilder ANN HAGSTRÖM  
YVONNE KARLSSON

# Finns det bönder i Värmdö?

Kan det finnas några här, när vi är så nära storstan? Och om så varför då? Ja, det kanske några deltagare vid Bondesafarin undrade. LRF Värmdö och Värmdö Hushållningssgille bjöd in till bondesafari i början av maj.

Men visst finns det bönder, fler än du tror och det är de som gör så att vi har öppna marker (slätter, skörd, betning och skogsbruk), att vi får en del mat på bordet, att lantbrukets djur (inkl hästar) får mat, att vi kan spela golf (!), rida, att vi kan ströva över härliga betesmarker med en massa olika örter som trivs när de betas och mycket mer. "Landskapsproduktion" är en mycket stor del av det som bönderna arbetar med idag.

**Värmdö Buss**, vårt lokala bussbolag körde fram sin nya handikappanpassade buss och **Camilla Strandman**, bonde på Nämndö tillika utbildad guide, hälsade oss välkomna och matade oss med allehanda spännande och nyttig information om lantbrukarnas liv i Värmdö. 1907 fanns det 2686 kor och 453 gårdar i Värmdö. Idag finns det 0 mjölkkor (men en del köttboskap) och 23 lantbrukare!

**Först kom vi till Sunds gård**, för många mer känd som Norråva golfklubb, där ägaren **Christoffer Nathanson** hoppade ombord och berättade att gården omfattar 500 hektar, varav det mesta är skog. Han menade att det är roligt men svårt att vara markägare idag, för det är så mycket som är reglerat vad man får göra och inte. Vi tog också en sväng till granngårdarna Kolvik, som har småbåtshamn, husuthyrning och vedproduktion och Kalsvik, vars huvudsakliga näring är hästhållning.

**Bussen tog oss så vidare förbi Siggesta till Norrgärdet där Micke Windahl från Säby gård på Ingarö var i full färd med att så ärtor.** Han lät traktorn få en paus medan han berättade för oss att det arbete som tog 3-4 man 3-4 veckor att utföra på bara Säby gör han ensam – och då hela



Camilla Strandman.



Micke Windahl.

Värmdös åkrar på 10 dagar! Å andra sidan kostar en sån traktor ett par miljoner kronor och såmaskinen som många beundrade en halv miljon.

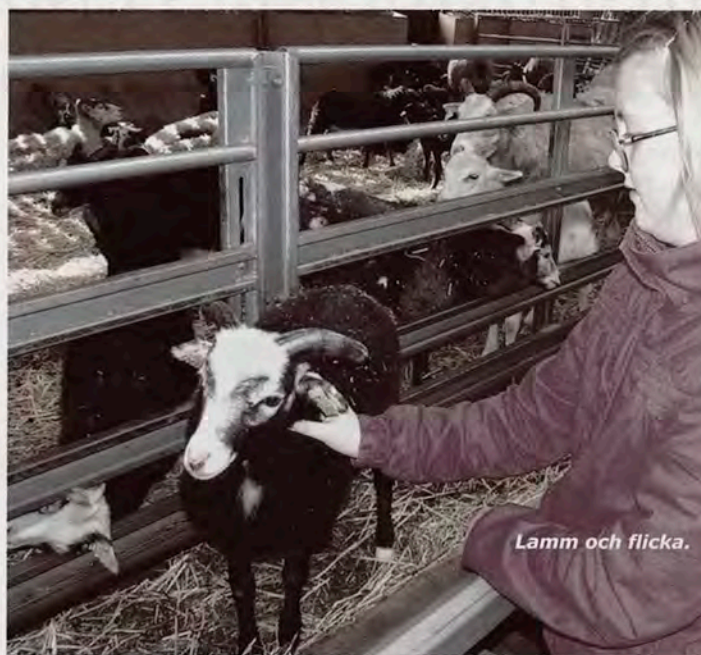
För att åstadkomma ett så miljövänligt och hållbart lantbruk som möjligt har han investerat i en gödselspridare med sensor som läser av hur mycket näring som behövs på varje jordplätt den passerar och doserar därefter. Det är ett stort steg framåt då det annars lätt läcker ut bl.a. fosfor i våra vattendrag.

**Men hur ska "vanligt folk" veta vad som är åker och vad som är hage? Enligt Allemansrätten får vi ju gå i hagar (kom ihåg att stäng grindar!), men inte på åkrar.**

– Ett knep är att se om gräset växer i ränder/rader – då är det en åker.

– Är du osäker – låt bli att gå där! Det var ett annat gott råd vi fick.

**Det var dags att hoppa ombord igen och nu gick färden till Mal-**



Lamm och flicka.

ma gård på Fågelbrolandet. Där har markägaren i samråd med arrendatorerna **Maria och Anders Wågberg** låtit röja 500 hektar betes- och åkermark som hade vuxit igen. Där betar under sommaren ett stort antal kor med sina kalvar. I år väntar man 40 kalvar och runt 100 tackor med sina lamm. I år får de runt 250 lamm, men målet är 300 lamm/år. Djuren får endast ekologiskt odlat foder och gården

har kvalitetsmärket svenskt Sigill. På Camilla Strandmans gård Östantvik är både djur och växter KRAV-certifierade. Efter mycket beundrande och klappande på både kor, kalvar, tjurar, tackor och lamm var det dags att tacka för oss och fara hemåt igen, fyllda av en massa intryck och nyttig kunskap om varför vi har ett så vackert landskap i Värmdö.

Text & Bild EVA BERGSTRÖM



Kor på Malma gård.

## VärmdöJournalen frågade några av safariresenärerna varför de var med



**Ulla-Britt och Lars Berg** berättade att de flyttade till Gustavsberg i höstas och vill lära känna Värmdö och gärna bönderna, då man haft såna i släkten.  
– Och så är vi matintresserade lägger Ulla-Britt till.



– Min mamma sa att hon skulle åka, berättar **Alva** som bor på Söder tillsammans med **Andreas**. Så då hängde vi på för vi är allmänt intresserade av djur och natur. Och det har varit jätteintressant.



– **Vi är intresserade** av att äta närproducerat, så när jag såg annonsen lockade jag med mig 3 kompisar, alla från Ingarö. Nu vet vi mycket mer om var vi kan få tag på närproducerad mat, säger **Birgitta Westberg** här tillsammans med **Gunilla Zetterberg**.

# Välkommen till hästens värld

## Instruktörskurs i Natural Horsemanship på Fågelsångens Gård, Ingarö

Minns du när våra partiledare fick visa vem som var bästa ledaren i en utmaning å Siggesta gård inför valet 2010? Det kunde se ut så här: Då var det på lek, men i maj har nio personer utbildat sig på allvar till instruktörer i sk Natural Horsemanship eller ledarskap.



Utmaning mellan kommunpolitiker om bästa ledarskap 2010. På bilden kommunstyrelsens ordförande Lars-Erik Alversjö (M) på Siggesta gård.

**Kursledare Jaana Heinola** vill dock framhålla att det inte handlar om att dominera hästen, utan att lära sig hästens språk och förstå deras värld för att kunna kommunicera med dem på rätt sätt. Hon framhåller att det framförallt handlar om säkerhet och det är grunden till vår relation med en häst. Efter det kan vi ägna oss åt vilken disciplin vi vill, dressyr, hoppning, skogsridning, fengång, flygande pass, western, working equitation eller något annat.

– Först när vi kan förstå hästen och hästen förstår att vi vill kommunicera med den kan vårt förhållande med hästen bli säkert – så säkert det går. Hästen är och förblir ett flyktdjur.

**Lotta Widelund** som bor i Gustavsbergs hamn och har hästen Rimni vid Tavastboda berättar att det är tredje gången ho går kurs för Jaana.

– Jag har stort intresse av att lära



Kursledaren Jaana Heinola.

andra så en framtidsdröm är att jag om ett par år kanske kan arbeta deltid med det här. Men det viktigaste av allt är att få berätta om andra sätt (än de traditionella) att umgås med hästen.

– Jag skulle önska att alla som hanterar hästar får lära sig hur en häst fungerar – som ett slags "hästkörkort". Det skulle öka säkerheten och minska olyckorna.



Lotta Widelund med Tinker.



Signore och Dagge samtalar.

**Anki Zetterberg**, hästföretagare och ägare till Fågelsångens gård ser det här som ett sätt att utveckla gården och hitta fler ben att stå på.

– Det är en dröm att det kan bli ett NH-center här på gården., säger Anki. – Jag tror inte att jag själv kommer att arbeta som instruktör, men väl hjälpa våra inackorderingar och deras ryttare.

**En som redan utvecklat sitt hästföretagande med NH-kurser**

som grund är **Katrin Nyman** som har en dröm om att få alla ridskolor att arbeta med NH för att öka säkerheten.

**Till hösten är det dags för nästa steg i kursen, se mer på [www.visionhastvarmdo.se](http://www.visionhastvarmdo.se)**

Text & Bild EVA BERGSTRÖM

Alltid senaste nytt på: [www.visionhastvarmdo.se](http://www.visionhastvarmdo.se)

## Siggesta Gård prisbelönas för smart energiarbete



Siggesta Gård.

Bild SIGGESTA GÅRD

Siggesta Gård på Värmdö blev vinnare i kategorin Små och medelstora företag på Eprizedagen 30 maj med motiveringen:

*Vinnaren i E-prize 2012, kategorin små och medelstora företag, har visat att det enda som krävs för att spara energi är ett personligt engagemang, nyfikenhet och förmågan att ompröva befintliga sätt att arbeta. Genom att öka medvetenheten och kunskap hos de anställda har Siggesta Gård visat att det går att sänka energikostnader med påbittighet och tålamodet att bita många små energitjuvar, utan att behöva göra stora investeringar.*

Siggesta Gård på Värmdö är en gammal bondgård med anor från vikingatiden och som de senaste åren har förvandlats till ett konferenscenter och nöjesplats för stockholmarna, ett utflyktsmål för företaget och hela familjen. Siggesta Gård på Värmdö har lyckats spara 25 procent av sin energiförbrukning på helårsbasis och är därför stolt vinnare till E-prize, Veckans Affärers prestigefyllda energipris. Efter att i flera år ha dragits med höga energikostnader fick fastighetschefen på gården, **Ingrid Westman**, uppdraget av Siggesta Gårds ägare **Olof Stenhammar** att ta reda på varför och vad man kunde göra åt det.

## LRF Värmdö Sveriges bästa lokalavdelning

*Motiveringen: Värmdö LRF-avdelning gör sina medlemmar delaktiga i LRFs arbete med såväl livsmedels- som energistrategin. Avdelningen ser möjligheterna och utnyttjar sitt storstadsnära läge med närhet till många konsumenter genom försäljning av lokala livsmedel på skärgårdsmarknader och genom Värmdökassen med lokalproducerade livsmedel.*

*Avdelningen ordnar gårdsbesök för skolelever. Samtidigt inspirerar den medlemmarna att ta del av affärsmöjligheterna på energimarknaden genom att skörda vinden.*

Priset delades ut på riksförbundsstämman på Clarion Hotel i Stockholm den 29-30 maj. En prissumma på 25000 kronor betalades samtidigt ut till avdelningen.

– Vi är naturligtvis väldigt glada. Först lite förvånade men strax tänker vi på allt vi gör och har gjort tillsammans med Värmdöushållningssgille t ex den årliga Skärgårdsmarkanden i Brunn på Ingarö, broschyren ”Smaka på Värmdö” och Bondekalendern, säger **Micke Windahl**, ordförande i LRF Värmdö.

T.h: Micke Windahl, ordförande i LRF Värmdö och Anna Ranebo, seketerare tar emot priset på LRF:s riksförbundsstämman på Clarion Hotel i Stockholm i maj.

Bild JOHANNA NORIN

Efter att ha besökt förra årets E-prizegala väcktes tanken hos Ingrid att delta i tävlingen, kanske redan nästa år, hur svårt kunde det vara?

– Vi hade länge tänkt se över energiförbrukningen, men det kom mer akuta frågor emellan. Detta är nog ett väldigt vanligt fenomen. Men när det blev ett projekt med många inblandade och en tävling var det lättare att ta tag i det och samtidigt entusiasmera andra säger Ingrid som tog hjälp av Tomas Kvistmo och Magnus Söderström på Imek-VVS.

En grundlig utredning startades där man satte mätare på varje enskild enhet för att kunna hitta energitjuvarna. Därefter kunde man göra ändringar i anläggningens inställningar och justera allting korrekt, vilket visade sig vara svårare än någon enskild entreprenör kunde ana.

För **Olof Stenhammar** var målet att sänka förbrukningen av dels ekonomiska skäl och dels att den höga förbrukningen inte gick ihop med gårdens höga miljöambitioner.

–Vårt mål var att spara 25 procent energi. För oss blev besparingen i sig en ekonomisk vinst på minst 300 000 kr per år – år efter år! Men känslan att inte slösa bort energi som motsvarar 27 radhus årsförbrukning känns också bra, säger Ingrid.

**Ingrid Westman** presenterade resultatet av arbetet i en workshop där hela personalen fick hjälp av teknikerna att förstå elmätarnas värden och – Några av förbrukningstopparna kunde förklaras med väder och vind, medan andra var beroende av vilka aktiviteter som pågick på gården vid tillfället. Workshopen skapade en större förståelse hos personalen kring vad vi faktiskt kan påverka själva. Man måste inte starta alla maskiner i köket, all belysning eller all ventilation samtidigt konstaterar **Susanne Blomberg**, som är verksamhetschef på Siggesta Gård.

*E-Prize är en konferens för ledare inom näringsliv och offentlig sektor som belyser skärningspunkten mellan energi, ekonomi och effektivitet samt hur detta kan sänka kostnader och öka konkurrenskraften. I samband med konferensen delas årets E-Prize ut till de företag som på bästa sätt kombinerat energi, effektivitet och ekonomi för att sänka sina kostnader, minska sin miljöpåverkan och öka sin konkurrenskraft. Mer information finns på [www.va.se/energi](http://www.va.se/energi)*





Pristagare och arrangörer samlade. Fr.v: Lotta Johansson, Värmdö Föreningsråd, Karin Aaseby, Årets Värmdöbo, Amin Ghrissi och David Marjeta, Årets ungdomsledarpristagare, Fredrik Sneibjerg (FP), ordförande i kultur- och fritidsnämnden, Simon Fagerstedt, Årets ungdomskulturstipendiat, Monica Pettersson (M), ordförande i Värmdö kommunfullmäktige, Freddy Weiss, Årets kulturstipendiat.

## Årets Värmdöbo och kommunens stipendiater

På Nationaldagen den 6 juni ringlade ett färgglatt festtåg med Värmdös föreningar från Gustavsbergs hamn till Kyrkparken, där det var musik, tal och stipendieutdelning samt presentation av Årets Värmdöbo.

### Karin Aaseby – Årets Värmdöbo

Det blev Karin Aaseby, lärare på samhällsvetenskapliga programmet på Gustavsbergs gymnasium G2, som tog hem den prestigefyllda utmärkelsen Årets Värmdöbo 2012.

Karin Aaseby har nominerats av elever och deras föräldrar och hon beskrivs som en mycket engagerad och uppskattad lärare. Karin säger själv, i en intervju i NVP, att hennes arbete är ett "underdogjobb". Det är tungt, oglamoröst och väldigt, väldigt viktigt.

Karin fick diplom samt 10 000 kronor. Årets Värmdöbo nomineras och röstas fram av medborgare i Värmdö kommun. Årets Värmdöbo arrangeras av Värmdö kommun i samarbete med Nacka-Värmdö Posten.

Simon Fagerstedt – Årets ungdomskulturstipendiat  
Värmdö kultur- och fritidsnämnd delar årligen ut två kulturstipendier samt ett ungdomsledarpris. Stipendiesumman är 10 000 kronor för varje stipendium. Ungdomskulturstipendiet utdelas till personer i åldern 18- 25 år i syfte att stödja och uppmuntra ungdomar med konstnärlig begåvning.

Ungdomskulturstipendiet 2012 tilldelas Simon Fagerstedt som uppmuntran och stöd för fortsatta studier inom musik. Simon Fagerstedt har under många år varit elev i Värmdö musikskola samt spelat i musikskolans orkester Wermdö Brass. Han avslutar nu sina gymnasiestudier på musikprogrammet och söker vidare till andra utbildningar inom musikområdet.

### Freddy Weiss – Årets kulturstipendiat

Kulturstipendiet utdelas till person eller grupp som gjort värdefulla insatser inom kulturens område som varit till nytta och glädje för kommunens medborgare och som bidragit till att synliggöra den kulturella verksamheten i kommunen.

Värmdö kommuns kulturstipendium 2012 tilldelas Freddy Weiss för att han varit hembygdsföreningar i Värmdö till stor hjälp med att ordna upp deras arkiv och framför allt deras bildsamlingar. Därigenom har kunskapen om kommunens historia kunnat spridas till en vidare krets.

– Jag är mycket tacksam för den uppskattning som visats mig genom Värmdö kommuns kulturstipendium och jag vill särskilt tacka dem som nominerat mig till utmärkelsen. Jag hoppas att mitt arbete ska ge möjlighet till framtida forskning om vår kommun, säger Freddy Weiss.

### Ungdomsledarpriset – Amin Ghrissi och David Marjeta

Barn- och ungdomsledarpriset utdelas till barn- och ungdomsledare eller förening/sektion för insatser inom barn- och ungdomsverksamheten.

Amin Ghrissi och David Marjeta är två ungdomar som med stort engagemang påbörjade boxningsträningar för andra unga i ungdomskulturhuset Gurrabergs lokaler under våren 2011. Träningarna har varit välbesökta av både tjejer och killar, såväl nybörjare som personer med mer vana. Boxningsträningen har för Amin, David och deltagarna handlat om mycket mer än bara boxning, som att känna samhörighet och att få pröva på något nytt, utifrån sina egna förutsättningar. Under hösten 2011 startade de Värmdös första boxningsklubb och planerna för hur verksamheten ska utvecklas bara växer.

Bild LENNART KARLSSON

# Årets entreprenörer

I samband med Första Maj-firandet i Gustavsberg korade Socialdemokraterna i Värmdö "Årets entreprenörer 2012" med blommor, diplom och fanfar.



Gustavsbergs Vårdcentral representerades av doktor Helena Almer.

## Offentlig sektor

### Gustavsbergs vårdcentral, Kersti Ejebj och medarbetare

För att ha blivit en av länets bästa och mest nytänkande vårdcentraler där medarbetarna trivs och patienterna möter kunnande, respekt och värme.

Under Kersti Ejebys ledarskap har Gustavsbergs vårdcentral präglats av en stark vision och insikten om att vägen till uppskattning går genom kompetenta och engagerade medarbetare. Hela Människan sätts i centrum och sambandet mellan kropp och själ genomsyrar all verksamhet. Detta har banat väg för såväl webbsändningar från Operan och Dramaten som att vi Värmdöbor berikats med en akademisk vårdcentral.



Värmdö Kooperativa Hemtjänst. Charlotte Rosén vid podiet, Maine Andersson, Peder Siljegården, Mia Grönberg, Birgitta Lilje, Agneta Lindqvist, Sari Onnela.

## Företagande

### Värmdö Kooperativa hemtjänst, Charlotte Rosén med kollegor

För att ha trotsat fördomar och stelbenta strukturer och visat att det visst går att starta företag utifrån demokratiska ideal och allas lika värde.

I nästan ett år har de arbetat målmedvetet och systematiskt för att förverkliga en gemensam dröm. Deras syfte har varit att skapa rimligare arbetsförutsättningar för sig själva och sina kollegor liksom bättre livskvalité för många av våra äldre. Det första målet nåddes den 1 mars 2012 när de startade eget – tillsammans. Sedan dess har Värmdö Kooperativa Hemtjänst fått mycket uppskattning och mött en ökad efterfrågan på sina tjänster.



Marianne Landqvist, Föreningen Porslinsmuseets Vänner.

## Ideell Förening

### Porslinsmuseets Vänner, Marianne Landqvist

För ett uthålligt arbete i kulturens tjänst och en stolthet över att slå vakt om Gustavsbergs själ och identitet samt plats på kartan.

Med Marianne Landqvist i spetsen har föreningen Porslinsmuseets Vänner, på bästa sätt, följt upp 90-talets framgångsrika kamp för att rädda porslinsamlingarna kvar på hemmaplan. Genom omfattande egna insatser bidrar föreningen aktivt till innehållet i museet liksom till att Gustavsberg står starkt inte bara i Sverige och Europa utan i hela världen.

Bilder LENNART KARLSSON

# Rotarystipendium till Andreas Ekeberg

*Juryns motivering: Värmdö Skärgård Rotarystipendium Nils Thuressons Rotarystipendium 2012 tilldelades Andreas Ekeberg för band engagemang och insatser för barn och ungdomar genom Värmdö Jolleseglare. Denna idrottsverksamhet bidrar inom begreppet social ekonomi såväl till ansvarskänsla, delaktighet och kunskap som till folkhälsa och känsla för demokratiska värderingar. Med glädje, kamraterna och utveckling efter personlig förmåga som ledmotiv har Andreas Ekeberg skapat stora mänskliga och sambälleliga värden i Rotarys anda.*

Andreas Ekeberg är född 1972 och uppvuxen i Hemmesta. Han har varit tränare i nästa tio år för enmansjollar, har tillsammans med K Berntzon med ousinlig energi byggt upp en verksamhet med målsättningen att i sann klubbanda ge ungdomar en glädjefylld, kamratlig och utvecklande idrottsgemenskap under eget ansvarstagande.

Stipendiet som är på 10 000 kr delades ut vid en ceremoni på restaurang Bistraud i Grisslinge i slutet av maj. Stipendiekommittén: Camilla Lien, Karolina Levinsson, Marika Nodin-Andersson (samtidig Rotary) och adjungerad Hans-Åke Antonsson, Värmdö kommuns kultur- och fritidsnämnd.



Andreas Ekeberg tar emot stipendiet av Camilla Lien, Monica Nordin-Andersson och Carolina Levinsson i Rotarys stipendiekommité. Bild IV

# Barn och ungdomar mår bättre Guldskalpellen hedersomnämning till Hamnen

Barn och ungdomar mår bättre. Många familjer som annars inte fått hjälp hittar dit. Hamnen har bokstavligen blivit en hamn för barn och ungdomar med psykisk ohälsa och deras föräldrar, skriver tidskriften Dagens Medicin. Nu har projektet fått Guldskalpellen hedersomnämning.

**Guldskalpellen är ett årligt pris** som delas ut av Dagens Medicin sedan 2006. Priset belönar insatser och initiativ som leder till ökad kvalitet på sjukvården i Sverige.

– Jättekul. Jag är stolt över att vi lyckats göra något nytt, något som jag tror borde finnas i hela Sverige, säger **Kersti Ejeby**, verksamhetschef på Gustavsbergs vårdcentral. Hon är stolt över sina medarbetare och sin arbetsplats då deras projekt Hamnen belönas med Guldskalpellen hedersomnämning, skriver Dagens Medicin.

**Verksamheten startades 2008** av den landstingsdrivna vårdcentralen i Gustavsberg tillsammans med socialtjänsten i Värmdö kommun. Mottagningen vänder sig till barn och ungdomar med psykisk ohälsa och deras föräldrar. Många är inte tillräckligt dåliga för att platsa på en barn- och ungdomspsykiatrimottagning, BUP, och primärvården har ansvaret i dessa fall.

– Vi har inte tagit hand om dessa patienter på ett bra sätt tidigare, säger Kersti Ejeby.

**Hon och hennes medarbetare** tog reda på vad man kan förvänta sig för problematik hos barn i olika åldrar, vilka patientgrupperna är och vilken evidensbaserad behandling som finns för dessa. När de beslutat sig för en metod var frågan vilken kompetens som behövdes och om den fanns på vårdcentralen. När svaret blev nej anställdes två psykologer med rätt kompetens. Även socialtjänsten anställde ny personal. I huvudsak har patienterna erbjudits psykologisk behand-



*Guldskalpellen hedersomnämning delades ut på Gustavsbergs vårdcentral. Fr.v: Charlotte Du Rietz, specialpedagog, Klara Sternbrink leg psykolog/enhetschef, Fredrik Santoft leg psykolog, Kersti Ejeby distriktläkare/verksamhetschef GVC, Charlotte Hammerfeldt administratör, Kalle Simonsson leg psykolog, Lotta Malm socionom, Inger Hanerus socionom, Susanne Stavborg socionom/enhetschef, Sigrid Salomonsson leg psykolog.*

ling genom kognitiv beteendeterapi samt föräldrastöd. Behandlingarna har utförts individuellt eller i grupp.

– Det har varit en positiv upplevelse att samarbeta med andra yrkeskategorier, att den breda kompetensen tas till vara. Att vi finns på vårdcentralen gör att patienterna når oss lätt, säger **Klara Sternbrink**, psykolog och enhetschef för landstingets del av Hamnen.

**Projektet har uppmärksamats** av Sveriges Kommuner och Landsting, SKL, och Socialstyrelsen. SKL har flera gånger bjudit in medarbetare från Hamnen för att berätta om verksamheten för utvalda projektkliniker. Socialstyrelsen har finansierat en rapport som finns att hämta på myndighetens hemsida.

– Rapporten är som en kokbok – den som vill göra som vi hittar receptet där, säger Kersti Ejeby.

Bild IW

# BUS-priset till Gustavsbergs konsthall



*Agneta Linton, chef för Gustavsbergs Konsthall tar emot BUS-priset av Tomas Lidman, ordförande i Kungliga Konsthögskolan vid en ceremoni på Konstakademien i Stockholm den 4 juni.*

Bild IW

Gustavsbergs konsthall tilldelas 2012 års BUS-pris på 30 000 kr. Priset delas ut i syfte att premiera arbete för bildkonsten och ges till person eller organisation som utmärkt sig genom sina insatser på detta område det gångna året.

Sedan Gustavsbergs konsthall startades 2007 har den snabbt etablerat sig som en av de främsta scenerna i Sverige för samtida konsthantverk som rör sig gränslandet till konst. Trots små resurser och en liten stab av anställda har konsthallens ledning genom idogt arbete, stor entusiasm och gedigen kunskap lyckats skapa en arena för både utställningar, föreläsningar och internationella samarbeten. Gustavsbergs konsthall är en levande och nytänkandeinstitution som gör en viktig insats när utställningsrummen för konsthantverk blir allt färre.

**Priset delades ut** vid en ceremoni den 4 juni 2012 på Konstakademien, i Stockholm av branschorganisationen Sveriges Tidskrifter och upphovsmannaorganisationen BUS.

Juryns medlemmar: Tomas Lidman (juryns ordf.), ordf. Kungliga konsthögskolan, Kerstin Neld, vd Sveriges Tidskrifter, Mats Lindberg, vd BUS, Karin Ohlsson-Leijon, redaktionschef Elle Interiör och Hanna Grill Lyssarides, konstnär.

*BUS-priset instiftades 1996 av Sveriges Tidskrifter (branschorganisation för den svenska periodiska pressen, vecko-, special-, fack-, yrkes- och organisationstidskrifter) och BUS (Bildkonst Upphovsrätt i Sverige).*



# Vårdcentralen på Djurö klar för tillbyggnad

Efter flera ändringsvändor när det gäller projektering och upphandling är nu Djurö vårdcentral klar för om- och tillbyggnad. Byggstarten sker i september i år och inflyttning blir i maj 2013. Fastighetsägare är VärmdöBostäder AB och hyresgäst Stockholms läns landsting. Byggnaden blir på totalt 640 kvadratmeter efter tillbyggnaden som är 136 kvadrat. Befintliga lokaler moderniseras. Bygg- och markentreprenaden är på 7,5 miljoner kr.

Tillskottet omfattar lokaler för behandling, vänt- och personalrum samt provtagningsrum. För vårdcentralens kunder och personal anläggs nya p-platser.



Vårdcentralen på Djurö byggs till och de befintliga lokalerna moderniseras. Bild IW



Djurö vårdcentral. Tillbyggnad till vänster. Bild landström arkitekter

**Tandläkare  
Anders Wahlberg**

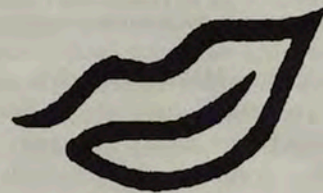
**Tandhygienist  
Marie Ljungberg**

**Direkttelefon  
0733-522 263**

**Gustavsbergs Hamn  
Tyra Lundgrens väg 6  
134 40 Gustavsberg  
08-570 319 80**

**Tandsköterska Kerstin Jorstad**

**Hälsar gamla och nya  
kunder välkomna!**



**Stefan Jonsson**  
Leg Tandläkare  
allmäntandvård



**Outi Aalto**  
Leg tandsköterska



**Patrik Mofors**  
Leg Tandläkare  
implantat och protetik



**Lena Sihlén**  
Leg Tandhygienist,  
leg Tandsköterska



PRIVAT  
TANDLÄKARNA

**Allmän tandvård, Hygienistbehandlingar,  
Implantatbehandlingar, Tandblekning,  
Tandreglering**

## Hälsans Hus Tandvård

Skogsbovägen 5  
mitt emot kommunhuset



**tel 570 323 88**  
stefan@sjdental.se

Ny hemsida: [www.varmdotandlakarna.se](http://www.varmdotandlakarna.se)

# Kvarnberget i världen och världen på Kvarnberget



Elever från Europa som deltagit i projektet under tre läsår vid avslutningen innan vi går till Parlamentet i London för panelutfrågning med politiker. Simon, jag och Erica finns med på bilden.

Privat bild

Jag heter Sara Håkansson och är lärare i spanska på Kvarnbergsskolan i centrala Gustavsberg. Jag brinner för mitt arbete på skolan men ibland dyker det upp situationer som verkligen gör att den där vardagliga slentrianen som vi nog alla känner ibland bleknar något. Då man känner att man verkligen är på rätt plats vid rätt tillfälle. Under de senaste två läsåren har jag och en grupp elever som har valt att gå i internationell profil haft privilegiet att få samarbeta med SAK (Svenska Afghanistankommittén) och jag skulle vilja berätta för er om det arbetet.

Fram till i höstas har eleverna på hela skolan varit engagerade i en vänskola på den afghanska landsbygden. Det här har varit ett treårigt projekt där elever i Sverige och andra europeiska länder har jobbat kring millenniemålen. Millenniemålen brukar kallas världens löfte till de fattiga. Millenniemålen är åtta mätbara mål som handlar om att förbättra livet för världens fattiga. Framförallt arbetade vi mot millenniemål två: alla barns rätt till utbildning.

Projektet avslutades i höstas med en resa till London och jag reste dit med två elever på skolan: Erica Strandberg (år 9) och Simon Landqvist (år 8). Det var elever och lärare från andra skolor i Sverige och redan på flyget kunde man höra att eleverna från de olika svenska skolorna hade funnit varandra och hur de efter en stund började prata om vad de hade arbetat med på de olika skolorna och hur man skulle få eleverna att komma ihåg sina löften till världens fattiga.

Under vår resa till London fick vi gå in i The House of Commons och träffa ett större gäng med politiker; bland annat Afghanistans utbildningsminister och Storbritanniens biståndsminister. BBC var där och filmade det hela samt även annan utländsk press.

Just nu håller vi på med ett nytt projekt tillsammans med SAK. Projektet heter "Vems säkerhet?" Mina elever som går i år 8 har under två tillfällen haft Skypekonferens med en flickskola i Masaraa Sharif i nordvästra Afghanistan och temat har varit säkerhet ur en elevs perspektiv. De har med hjälp av tolk lärt känna varandra och sedan tillsammans bestämt att de skulle detaljdokumentera en och samma dag i sin vardag; den 4 maj. Mina elever har sedan analyserat elevernas olika förutsättningar och har intervjuat politiker kring rätten till skola för världens barn och hur de olika partierna ser på behovet av militärt stöd kontra bistånd.

Den första juli kommer jag att åka med fyra elever ur år 8 till Almedalsveckan på Gotland för att visa upp vårt arbete på Internationella torget. Eleverna kommer också att delta i en paneldebatt med både politiker och sakkunniga i Afghanistan. Min önskan med detta har varit att låta eleverna känna av en slags kulturell relativism, att de verkligen kan se andra kulturer; att andra kulturer är både lika och olika vår kultur, men alltid lika mycket värd.

Det har varit ett enormt lyft för mina elever; både de som kommer iväg till London och Almedalen och de som var med i arbetet hemma på skolan. Jag känner en enorm stolthet över vad mina elever har presterat och är väldigt glad över att ha varit delaktig i deras resultat. Det här är på riktigt. Kvarnbergsskolan i världen och världen på Kvarnbergsskolan.

Text SARA HÅKANSSON

## Ungdomsparlamentets slutdebatt



Ungdomsparlamentets slutdebatt i Gustavsbergsteatern.

Sista fredagen i maj var det slutdebatt i Värmdö Ungdomsparlament i Gustavsbergsteatern. Av årets fem frågor som debatterades hade fyra skolan i fokus.

– Skolans arbetsmiljö, stress, skolmat och mobbning är viktiga och elevnära frågor som naturligt hamnar högt upp på ungdomarnas agenda när de får bestämma. Men även Bostadsfrågan för ungdomar

hamnar högt upp på dagordningen för de unga, säger Karin Aaseby, projektledare för Värmdö Ungdomsparlament och lärare på Gustavsbergs Gymnasium.

– Våren 2012 deltog 140 ungdomar i årskurs 1 och 2 från Gustavsbergs Gymnasium i Värmdö Ungdomsparlament. Till nästa år välkomnar vi även andra gymnasieskolor att delta med ungdomar, framhåller Karin Aaseby.

Ungdomsparlamentet syftar till att öka ungdomarnas intresse och förståelse för demokratin, det politiska beslutsfattandet och aktuella samhällsfrågor. Vidare syftar Värmdö Ungdomsparlament till att skapa en plattform för dialog mellan ungdomar och politiker.

– De unga vuxnas förslag kommer att behandlas rakt in i tjänstemannaorganisationen och sedan tar politiken ansvar för den fortsatta hanteringen. På detta sätt får de ungas inflytande en verklig mening, säger Fredrik Sneibjerg (FP), politiskt tillsatt ungdomssamordnare.

Bild IW

# Kul på hjul

Inte sedan 1980-talet har skejtarna och kickcyklarna haft en fast punkt i Gustavsberg. Men sedan en skejtbana återuppstått i ny tappning, som alltid är full av entusiaster och välkomnar alla nivåer av åkare i alla åldrar med tyngdpunkt på de yngre, är sporten säkrad.



William och Gillis visar hur man kan hoppa som kickbikers. Givetvis ska hjälm användas vid träning och tävling och helst arm- och knäskydd. Privata bilder



Den nya Skejtparken ligger i centrala Gustavsberg i anslutning till Ekvallens sportanläggning. Skejtbanan är 1000 kvm och bjuder på lättåkt flowyta och är alldeles gratis. Gustavsbergsåkare har varit med och påverkat hur banan har byggts och sett till att den blivit gatuinspirerad, där man lär sig klara hinder i en stadsmiljö, och med en skålavdelning.

Kampen för en skejtpark i Gustavsberg började redan 1999 då föreningen Wx3m bildades och som lyckades övertala kommunens politiker att satsa på en bana. En hett efterlängtat bana som ger alla åkare en chans att utvecklas, samtidigt som den fungerar som social samlingsplats där man får chansen att träffa både gamla och nya kamrater. Det

blev en mycket lyckad satsning även om det skulle vara önskvärt med lite fler tjejer på banan. Men med tanke på brädsporsens snabbt ökande popularitet dröjer det nog inte länge förrän vi får se fler. Föreningen för denna sport heter "Subsurfers" och Jonathan Boye Gustavsson är ordförande i Gustavsbergs Subsurfers.

– Hit kan man gå efter skolan och träffa kompisar och få åka på en jättebra skejtbana, säger Gillis Silos som mest är en så kallad "kickbikers" det vill säga han hoppar och gör konstner på en sparkcykel med två hjul till skillnad från skateboard där man åker på en bräda med fyra hjul.

– Den första deltävlingen i "Betongcupen" som är en tävling i skateboard ägde i år rum i Gustavsberg. Sedan går tävlingen vidare runt om i Sverige för att avslutas med sista deltävlingen i Halmstad, berättar William Lundholm som också han mest åker sparkcykel men ibland varvar med en skejtbräda (skateboard).

Själv blev jag lite smått överraskad och mycket glad då jag upptäckte den nya fina skejtparken under en promenad runt Gustavsbergs centrum. Fantastiskt bra läge och en väl genomtänkt skejtbana som med all säkerhet kommer att skänka glädje, sysselsättning och fler proffsiga åkare!

Text AMMI LUNDHOLM

## Trädgård som väcker minnen

Dofter, färger, smaker, höra porlande vatten, känna ljumma vindar. Vi har alla olika minnen från de trädgårdar vi har besökt eller odlat. De boende i Djuröhemmets trädgårdsgrupp har tillsammans med Anna Modig funderat på vad som väcker deras minnen och hur de vill att en Minnenas trädgård ska se ut. Anna har tidigare arbetat inom vården på Djuröhemmet men utbildar sig nu till trädgårdsanläggare och Minnenas trädgård är slutprojektet på hennes utbildning.

I Minnenas Trädgård ska de boende få möjlighet att njuta av allt vackert som naturen har att bjuda på som att dofta på blommor, äta solvarma smultron, se fjärilar och höra fågelkvitter. Eller bara vila en stund på en bänk i solen, beättar Anna Modig. Projektet startades hösten 2011 med undersökning av jordmån och växtförutsättningar. I april i år påbörjades trädgårdsanläggningen och i maj målades trä möbler, befintliga växter beskars och nya rabatter anlades.

– Jag vill också tacka sponsorerna: Värmdö kommun, Vindö Byggarvaror, Stavnäs Entreprenad, Hillbillies Mästare på trädgård samt släkt och vänner, avslutar Anna Modig.



Anna Modig (t.v.) och Monica Pettersson (M), ordförande i finansieringsnämnden för äldre, planterar gemensamt en prydnadsrönn i Minnenas Trädgård strax utanför Djuröhemmet.

Bild IW



## Viveca Sten på Ingarö bibliotek



Författare Viveca Sten var inbjuden till Ingarö bibliotek på Världsbokdagen den 23 april.

Bild RENÉE ENGSTRAND

Kommunbibliotket i Värmdö firade Världsboken den 23 april med att bjuda in författaren Viveca Sten till Ingarö bibliotek där hon berättade om sitt författarskap. Hennes spännande be-

rättelser utspelar sig i Sandhamn – en för många bekant skärgårdsmiljö.

Ett 20-tal åhörande hade mött upp.

## Snabbt och fartfyllt på Grisslingefjärden

Swedish Racing Club arrangerade Grisslingeracet den 26 maj. På Grisslinge havsbad lovades fint väder och perfekta förhållanden för snabb fartfylld racing. Stjärnskottet inom båtracing, Angelica "Bimba" Sjöholm, som vid tillfället inte var hemma utan i Frankrike och körde 24 timmars i Rouen, lånade ut sin båt till Louisa Salhen. Hon är en lovande ung tjej som direkt visade att hon kunde köra båt.

Mikael Aspholm hade en inte allt för lyckad tävling på fria träningen. Dessuom skar hans motor och teamet fick jobba hårt

med att byta motor till första start men missade precis.

När andra heatet startade var det problem igen. Motorn fick inte bränsle som den skulle och gick inte på full fart. Mikael Aspholm lyckades i alla fall ta första platsen och inför tredje och avgörande heatet stod avgörandet mellan just Louisa och Mikael. Där drog Louisa längsta strået och kom tvåa medan Mikael slutade trea. Resultatet Grisslingeracet 1:a Louisa Salhen 2:a Mikael Aspholm 3:a Ludwig Wallander.

Swedish Racing Clubs nästa tävling på Grisslinge blir 15 sept.



Programsekreteraren Lars Engkvist kunde både lyssna till och trollbinda sin publik när han diskuterade framtidsfrågorna för Socialdemokraterna på Gustavsbergs Porslinsmuseum.

Bild IV

## Nytt program i en förändrad värld

Socialdemokraterna i Värmdö har under vårvintern genomfört ett antal "soppkvällar" i Gustavsbergs Porslinsmuseum. Utöver, att slå ett slag för kommunens fina museum har det handlat om att lyfta fram olika teman, som någon namnkunnig person diskuterat i kring. Soppkvällarna är öppna för alla intresserade och deltagarna samlas inledningsvis kring en tallrik soppa med ost och bröd till självkostnad.

Säsongens sista träff hölls den 17 april. Inbjuden gäst var Lars Engkvist, som utsetts till att vara sekreterare i Socialdemokraternas programkommission. Hans uppdrag är att under ledning av Socialdemokraternas nye partiledare Stefan Löfvén presentera ett nytt partiprogram till deras kongress 2013. Det blev ett spännan-

de samtal om att vara socialdemokrat i en förändrad värld. En hel del kom också att handla om de hundratals remissvar som kommit och hur alla dessa ska kunna smälta samman i ett enda program. Lars Engkvist var dock mycket hoppfull eftersom den ideologiska kursen faktiskt ligger rak och stark, om han får tro de många svaren. Lars Engkvist är dessutom en mångkunnig person. Han började bland annat som SSU ordförande på 1970-talet och har sedan dess prövat uppdrag som kommunalråd i Malmö, socialminister, chefredaktör och landshövding. Under mötet blev det därför lika mycket insiktsfulla resonemang om framtiden som igenkännande skatt och en del lek med fördomar. Helt enkelt en mycket lyckad soppkväll.



Båtracing – Snabbt och fartfyllt.

PRIVAT BILD



Modevisningen lockade en publik på över 100 personer. I högt tempo och till medryckande musik presenterade eleverna från G2 det senaste modet för sommaren på catwalken. Bild BW

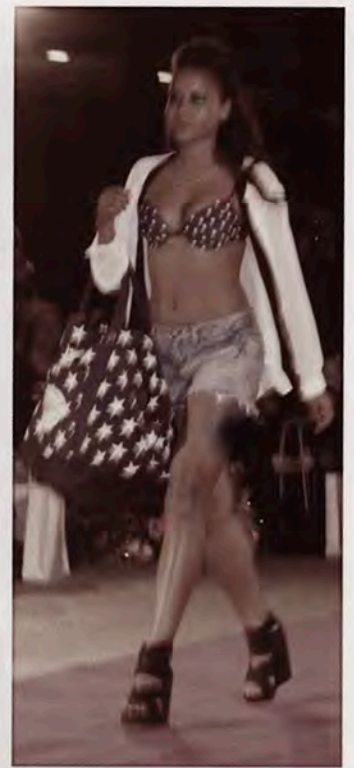
## Ung och medryckande modevisning i mässhallen

Årets modevisning i Gustavsberg presenterades under våren i Porslinsfabrikens mässhall av klädbutiken Tyra i Gustavsbergs Hamn och stylisterna på Gustavsbergs gymnasium. Gymnasiet (G2) ligger på Idrottsvägen i Gustavsberg. Hantverksprogrammet/stylist är ett yrkesprogram för de som vill arbeta med make-up, hår- och klädstyling.

– Vi skapar modebilder, restyler kläder och eleverna får lära sig färg- och formlära. Skolan har en

egen make-up studio samt hårsalonger. Under den treåriga skoltiden arbetar vi med uppdrag, ämnesintegrerat utifrån teman. Det kan innebära en modevisning eller ett fotojobb, att skapa ett skyltfönster eller make-up aktiviteter ute i butik, säger **Christine Ripås**, ansvarig för Hantverksprogrammet/Stylist på G2.

**G2 arbetar nära yrkeslivet** och eleverna får möta professionella människor inom olika, för stylisten relevanta branscher. Bland



annat har skolan ett nära samarbete med Make up store som också är företaget man beställer verktyg och produkter från.

– Vi har bra respons på vår utbildning och många sökande vilket är ovanligt i hela landet när det gäller yrkesprogrammen där söksiffrorna generellt sjunkit drastigt det senaste året, menar Christine Ripås.

**Modebranschen är stor** och jobba får man till stor del genom

kontakter. Därför varvas utbildningen hela tiden med praktik, en dag i veckan och/eller någon sammanhängande period på olika företag inom stylistyrket.

– **I årskurs 3 skapar vi** ett portfolio som ger dig arbetsprover som du kan använda för att söka jobb samt till vidareutbildningar. Våra lärare har en bred pedagogisk erfarenhet och en praktisk yrkeserfarenhet från den bransch de undervisar i.

## Stipendier till unga musikanter

Simon Landqvist på trummor.



Gustavsberg Blåsorkesters årliga utdelning av stipendier gick denna gång till två av Kulturskolans elever, trummisen **Simon Landqvist** och trumpetaren **Elias Guillard**. Stipendiet, som är på 500 kr, sponsras till viss del av Windcorp, som är Skandinavien ledande återförljare av blåsinstrument.

Elias Guillard med trumpet.



**Simon Landqvist**, 14 år, har spelat trummor i cirka fem år och trakterar även gitarr och sjunger. Spelet i orkestern "Paraden" och är sedan två år tillbaka med i Wermdö Brass. Lärare **Oliver Farkas**.

**Elias Guillard** är 10 år och har spelat trumpet i två år och har också varit med i orkestern "Paraden". Han spelar dessutom piano. Lärare **Anders Nordkvist**.

Bild IW

# Djurö Konst & Kultur

## mellan fjärd och hav – gemensamt skärgårdsforum för kulturintressen



En av Djurö Konst & Kulturs kulturvandringar, här från Bullerö.



Heldagsutflykt med veteranbussen Bettan till Industrimuseet Pythagoras i Norrtälje. Här vid ett stopp på Kvarnholmen. Förra länsantikvarien Jan-Bertil Schnell guidar.

Föreningen Djurö Konst & Kultur, DKK, bildades 2001 inom Djurö, Vindö och Stavsnäs och har idag drygt 350 medlemmar, till största delen fastboende i Värmdö kommun.

**DKK vill som ideell förening** stimulera intresset för konst och kultur genom evenemang och visningar i och omkring Värmdö och Stockholm, genom ett årligt lotteri med konst och konsthantverk som vinster, genom konst- och konsthantverkskurser samt genom att bidra till kunskapen om lokal historia. En föreningsverksamhet får gärna utvecklas, vilket också skett då ett historiprojekt avknoppats till stiftelsen "Vasakungarnas Djurhamn", sedan ett antal år med egen styrelse och verksamhet. Föreningen har vidare drivit "Galleri Munken", ett samarbete med konditori Munken i Djurö centrum, där lokala och andra konstnärer och konsthantverkare ställt ut. Sedan några år har Djurö Konst & Kultur också drivit en filmklubb i Djurö skola, där kvalitetsfilm visats under vår och höst. På senare tid har föreningen även samarbetat med en drama-

pedagog, som startat teaterverksamhet för barn i olika åldrar på Djurö. Detta har lett till att en amatörteaterverksamhet nu är under uppbyggnad inom Djurö Konst & Kultur. Planer finns på att ett bygdespel snart kan komma att uppföras.

**Föreningen ska utgöra ett komplement** till andra lokala föreningar genom sin breda satsning på konst och kultur. Den ska genom att initiera, samordna och driva samarbetsprojekt bidra till kulturell mångfald och till positiva möten människor emellan.

**Programverksamheten ska tilltala alla åldrar** och omfatta ett brett utbud av olika kulturformer. Den stora kontaktkvällen med hembygden – "helkväll på Djurönäset" – en tradition sedan tio år har genomförts under vintern. Vidare har under det gångna året besök genomförts på konstutställningar och muséer, även med specialinriktning för barn, plantbyttardag och biodlingsföredrag har arrangerats, kulturvandring med guide genomförts på Runmarö i Strindbergs spår och trubadurfest har arrangerats på Vita Grindarna i Djurö. Föreningen besökte "Trädgårdens dag" i Enköping och för fjärde året i rad genomfördes en framgångsrik spelmansstämma på Djurönäset i samverkan med konferensgården och Djurö Spelmän. Vidare har föreningen besökt 1700-talsherrgården Svindersvik i Nacka och genomfört ett lädbilsrally på Djurö kyrkbacke tillsammans med Djurhamns skyttesportförening. En författarkväll har arrangerats på biblioteket med anledning av en nyutkommen bok om Karin Boye, åtta visningar i Djurö skola av kvalitetsfilm har genomförts med tema "Kärlek" respektive "Svensk film" samt en berättarkväll har avhållits i Kyrkstugan i Djurö, vilken leddes av en föreningsmedlem med nära kontakt till gamla tider i vår skärgård.

**För kommande sommar väntar en skärgårdsfestival** och firande av Djuröbronns 50-årsjubileum. Dessutom kommer vi att ha en visafest vid Vita Grindarna, besök med picknick i Tyresö samt arrangera visning av Värmdös nya konsthall Artipelag på Hälludden.

Text För DKK CHRISTINA NAESS  
Bild LARS NYGREN

# DJURÖ KONST & KULTUR.

*M. Panaifo Städ AB*  
*Rent ut sagt!*



- Allt i företags- och bostadsstädning
- Fönsterputs
- Trappstädning
- Flyttstädning

Tel/Fax: 08-570 358 42  
Mobil: 070-524 66 49  
E-post: m.panaifo.q@telia.com



Motstasen till mig själv är jag.

Konstnär MIRIAM BÄCKSTRÖM



Ovan t.v.: Björn och Lillemor Jakobson tillsammans med Karin O'Connor, Jonas Lindström, Sven Gelin, Bo Nilsson, Magnus Jensner och Samuel Lind. Ovan t.h.: Musiker ur Kungliga hovkapellet. T.h.: Konstnär – Fredrik Wretman, verket: utan titel.



# Opera invigde Artipelag

Med nyskriven opera och konstutställningar invigdes Artipelag i början av juni. Därmed har makarna Jakobssons idé från år 2000 äntligen blivit verklighet.

Här finns nu en magnifik anläggning för i stort sett alla konstarter, varsamt och vackert placerad i Värmdös skärgårdsmiljö. Portarna har slagits upp för ett nytt attraktivt besöksmål i Stockholmsområdet.

Den nyskrivna operan "Karolinas sömn" med musik av Anders Eliasson och text av Bengt Emil Johnson fick sin urpremiär i Artipelag. Solist var Lena Hoel som ackompanjerades av Kungliga Hovkapellet och för regin stod Christina Ouziounidis. Dirigent var Daniel Blendulf.

Men premiärpubliken möttes inte bara av skönsång, de hamnade också i en stor konstutställning, med samlingsnamnet "Platsens själ". Här fanns tavlor, foto, skulpturer och annan konst av 16 samti-

da konstnärers verkoch 26 konstnärer representerade i det historiska appendixet. Utställningsnamnet anspelade på den antika föreställningen om att alla levande varelser och platser har en skyddsande, genius loci, platsens själ. Konsten används i invigningsutställningen som ett sätt att förstå den nya plats som Artipelag är.

Det blev således ett mäktigt intryck de tusentalet besökarna fick vid invigningen av den nya konsthallen Artipelag. Besökarna kom med bil, buss och båt. Färdsätten till Hälludden i Värmdö, strax innan avfarten mot Gustavsberg, är flera. Här kan du angöra med båt, ta bussen eller eget färdsmål.

Artipelag är Värmdös nya mötesplats för konst, kultur, gastronomi och upplevelser för alla sinnen. Ett nytt utflyktsmål på hög internationell nivå med gränsöverskridande konstutställningar, inspirerande aktiviteter och god mat.

Bilder: POINT BLANK FOTOGRAFI AB, JAN HECTOR



Ursula Printz målar fajans i G-studion.  
TECKNING AV A. JARNESTAD 1947



T.h.: Figurin i chamotte av Stig Lindberg.  
Bild WRETLING/FOTOTEKET/NATIONALMUSEUM

Inför lanseringen av G-studion ritade Wilhelm Kåge den s.k. studiohanden som målades eller ristades under föremålen.



## Gustavsbergs Studio – "estetiskt laboratorium"

Vi uppmärksammar att det är 70 år sedan Wilhelm Kåge drog igång Gustavsbergs Studio, eller "G-studion", som den snart kom att kallas. Den lanserades som ett "estetiskt laboratorium" inom fabriken ramar.

Studion skildrades på sin tid idylliskt som en oas i industrijättet, en idéverkstad där arbetet kunde ske i lugn och ro utan ackord och kontorstid, som en "andlig cykelväg vid sidan av massproduktionens autostrada..."

Efter KF:s köp av Gustavsberg 1937 hade fabriken moderniserats kraftigt, men i den rationella produktionen ökade avståndet mellan produktion och konstnär och detta oroadde ledningen. "Ju mer tempot höjs, ju farligare blir det för nyskapandet" sade Gustavsbergs dåvarande VD Hjalmar Olson.

Gustavsbergs Studio lanserades som ett "estetiskt laboratorium" inom fabriken ramar. Inför Studions lansering ritade Kåge

"Studiohanden" – en hand och bokstaven G – som blev verkstadens symbol och varumärke och som målades eller ristades under föremålen.

Studion debuterade i maj 1942 med utställningen "Fajanser målade i vår" där Wilhelm Kåge och Stig Lindberg i samarbete med Berndt Friberg tog upp den gamla och livfulla fajanskonsten. Efter funkistiden rationella trend med standardisering som ledstjärna upplevdes fajansen fria uttryck som ovanligt och nytt. Det livfulla måleriet lyste upp i dystra krigstider och startade en trend inom konstindustrin.

De sexton olika konstnärer i G-studion som finns representerade i utställningen utgörs av följande (i bokstavsordning): Bengt Berglund, Karin Björquist, Berndt Friberg, Margareta Hennix, Paul Hoff, Wilhelm Kåge, Lisa Larson, Stig Lindberg, Anders B. Liljefors, Ursula Printz, Pia Rönndahl, Mari Simmulson, Börje Skogh, Britt-Louise Sundell, Sven Wejsfelt och Eje Öberg. Dessa konstnärer företräder olika generationer, olika stilar, olika inriktningar. Tillsammans uppvisar de ett brett konstnärligt spektrum och en spännande mångfald, som vi är mycket glada över att få visa upp.

I utställningen visas omkring ett hundratal unika föremål, företrädesvis hämtade ur Gustavsbergssamlingen, kompletterade med ett antal lån från samlare och privatpersoner.

Utställningen pågår t.o.m. 7 oktober 2012.

## Konstrundan – alltid lika spännande



På en brygga i Saltarö mötte vi Annika Ottander (måleri), Eva Hübinette (måleri), Ingrid Wermelin de Lange (måleri), Lena Norsander (måleri) och Lotta Canow (måleri).

Värmdö Konstnärer är en förening som bildades 2010 av konstnärerna själva. Syftet med föreningen är att anordna Konstrundan samt Höstsalong. Föreningen arbetar för att hålla hög kvalitet och variation på sina arrangemang. För deltagande och medlemskap i Värmdö Konstnärer krävs jurybedömning.



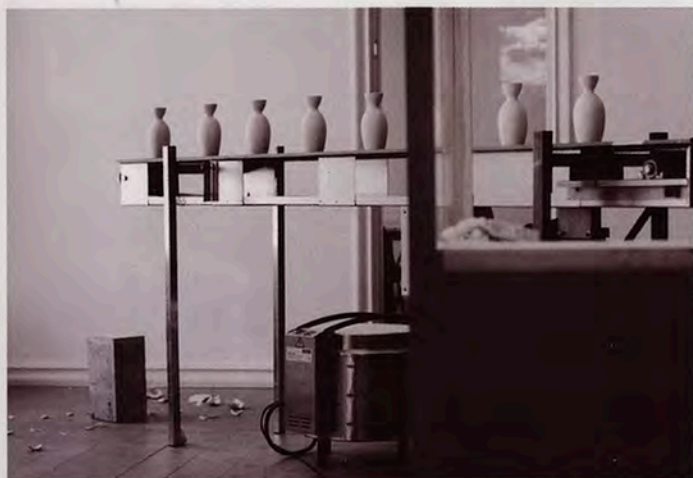
Giovanni Bizini (keramik, måleri) tog emot i Hästagen, Gustavsberg.

Föreningen består nu av drygt 50 medlemmar med stor bredd i personliga uttryck. Foto, måleri, skulptur, keramik, installation, grafik är några av de material/tekniker som finns representerade.

I mitten av maj arrangerades Konstrundan då konstnärerna höll öppet i hus och hem, ateljéer, lador och sjöbodas, 30 utställare på 20 platser runt om på Värmdö. Värmdö Journalen hälsade på några av dem.



# Making knowledge



Mårten Medbo, "Homo Capax".

Bild VIKTOR GÅRDSÅTER

Frida Hällander, Mårten Medbo, Kjell Rylander, Caroline Slotte. Med utställningen Making Knowledge vill Gustavsbergs Konsthall belysa och synliggöra konsthantverket som forskningsområde. I utställningen medverkar de fyra konsthantverkare som hittills antagits vid Svenska och Norska högskolor som erbjuder forskarutbildning inom området konsthantverk.

Från Konsthøgskolen i Bergen kommer Caroline Slotte och Kjell Rylander, från HDK i Göteborg, Mårten Medbo och från Konstfack i Stockholm kommer Frida Hällander.

Genom sina individuella forskningsprojekt bidrar de i hög grad till den snabba ämnesutveckling som konsthantverket genomgår. I utställningen visas verk som i stor bredd ställer frågor om såväl materialitet och görande, som tradition, makt och klass. De olika pro-

jekten kommunicerar på många plan och rör sig i ett område som sträcker sig från människans närmaste vardag till rent existentiella frågor. Genom att sammanföra deras projekt önskar Gustavsbergs Konsthall skapa en utgångspunkt för vidare diskussioner om konstnärlig forskning och möjlighet att undersöka vad den samtida praktikbaserade forskningen kan vara, innebära och göra.

Utställningen pågår till 16 september 2012.

## Vikingalek

för barn 7 -11 år i Gustavsbergs hamn

9 - 27 juli vardagar kl 9.45-12.00

Pris 50 kr

På en kulle finns en magisk plats, som gjord för vikingalek! Där gör vi allt möjligt skoj och lär oss lite om hur vi levde på Värmdö under vikingatiden. Feriearbetande ungdomar är ledare.

Föranmälan på tel 070 570 72 27. Det går att också bra att chansa. Läs mer på hemsidan!

Klädsel: Långbyxor, strumpor och gypskor.

VÄLKOMNA ALLA  
GLADA BARN!



[www.visit.gustavsberg.se](http://www.visit.gustavsberg.se)

VÄRMDÖ  
[www.visitvarmdo.se](http://www.visitvarmdo.se)



En vacker kanna ur servisen *Geranium* från Gustafsberg. Foto: Susanne Thulin

## Porslinets Dag

En tradition för alla porslinsälskare är besöket i Gustavsbergs hamn på Porslinets Dag den sista söndagen i augusti.

I år är det Susanne Thulin på Visit Gustavsberg, som har tagit sig an att arrangera dagen tillsammans med Gustavsbergs Porslinmuseum, hamnens konstnärer, outlets, butiker och matställen.

"Planeringen har startat och efter förra årets rekord hoppas vi förstås på riktigt många besökare i år också. Vi kommer att göra vårt allra bästa för att alla ska få en givande dag. Det blir den 26:e augusti, så hjärtligt välkomna till hamnen då" säger Susanne. Den som vill medverka kan kontakta Susanne så snart som möjligt. Information finns på [www.visitgustavsberg.se](http://www.visitgustavsberg.se).



Enorm folksamling i Gustavsbergs hamn på Gustavsbergsdagen.

## Soligt lyckad Gustavsbergsdag i hamnen

Det var en enorm folksamling som i strålande sol mötte den 100-åriga Gustafsberg VII när hon stolt "seglade in" i Gustavsbergs hamn den 19 maj.

Det var riktigt som på äldre tider då båtens ankomst samlade mängder av folk. Vilket också förstärktes av att många, dagen till ära, klätt upp sig i tidstypiska kläder.

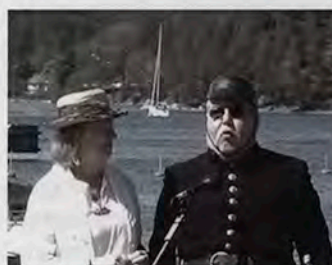
Idén om en Gustavsbergsdag under våren har funnits länge. Men den utlösande faktorn att den blev just den 19 maj var att det den dagen var precis 100 år sedan fartyget för allra första gången anlöpte Gustavsbergs hamn. Och då skinande ny och säkert mött även då av en hurrande folkmassa.

Att engagemanget runt firandet av Gustavsbergsdagen har varit stort, får vi veta av **Susanne Thulin**, Visit Gustavsberg, som höll i alla trådar kring evenemanget. För att ordna en sådan här fest krävs en hel del. Det är många kontakter att hålla i, tillstånd att söka och så den viktiga marknadsföringen förstås. Att det lyckades så väl berodde på stöd från Visit Värmdö och bidrag från kommunen samt ett stort intresse och engagemang från alla medverkande – men inte minst på det vackra vädret!

– Vi ville göra en dag som anknyter till tradition och historia i det vackra hamnområdet, berättar en av arrangörerna, **Christer Hedberg**, ordförande i Gustavsbergs Vänner. Dagen till ära utklädd till polis i tidstypiska kläder. Mina hembygdskompisar har ställt upp fantastiskt. Med historiska föremål, bilder, information och kunniga människor, som kan förmedla den lokala historien. De erbjuder även en äkta, läcker "Rådalning" med nystekt strömming som huvudingrediens.

Höjdpunkten var förstås när "Sjuan" anlöpte sin kajplats, i pampigt följ med motorbåtar, polisbåt och Sjöräddningen. Ombord fanns nöjda passagerare som bjudits på jubileumstur av Strömma Kanalbolaget. De möttes av **Gustavsbergs Blåsorkester**, allsång och massor med hurrande åskådare. Här slog nog historiens vingar några extra slag...

Sedan blev det skådespel "Hemsköborna" när **Carlsson**, han med Höganäskrus i en svängrem runt halsen, skulle färdas ut till sin madam **Flod** av **Gusten** och pigorna. Detta fritt tolkade Strindbergs-



T.v: Susanne Thulin och "polis" Christer Hedberg samspråkar på bryggan. T.h: Det var vernissage på Porslinsmuseets sommarutställning "Gustavsbergs Studio – estetiskt laboratorium" på Gustavsbergsdagen. Här Gustavsbergskonstnärerna Lisa Larson och Paul Hoff.

drama spelades upp av amatörer från hembygdsföreningar och Gustavsbergs Scenstudio. Charmigt och väl framfört med en äldre träsnipa som flytande rekvisita. I huvudrollen **Lasse Dahlberg**, som senare under dagen även ledde en uppskattad kulturvandring.

Nästan lika magnifikt blev det när "Sjuan" två timmar senare avgick från hamnen. **Jörgen Näslund** och **Pernilla** underhöll med skön sång. Susanne Thulin berättade om båtens historia och kommunstyrelsens ordförande, **Lars-Erik Alversjö** (M), höll ett tal som anköt till brukets historia och allt nytt som Gustavsbergs hamn står inför. Blåsorkestern spelade så vackert igen och båten lämnade kaj följd av den tuffa polisbåten.

En brandbil, fiskdamm, ponnyridning och hästskjuts blev barnens höjdpunkter. Butiker, krogar och caféer lockade med jubileumserbjudanden. **Anders Wallin** höll öppet hus, konstnärateljéerna hade sina "Öppna ateljéer" och i **Galleri Tillfället** fick barn och vuxna pröva på både måleri och keramik. **Porslinsmuseet** stod i centrum med invigning av utställningen om G-studion 70 år. Dagen präglades av en uppsluppen stämning där barn och vuxna tillsammans kunde flanera bland stånd, butiker, matsällen och konstupplevelser. Allt i en måttfull stil där det tidstypiska stod i förgrunden. Kanske är rent av en ny tradition i sin linda? Att det dessutom var fint väder spelade säkert en roll för känslan av en riktigt trivsamt folkfest!

Ordet kolik är ett samlingsnamn för när hästen visar smärta från bukhålan. Vanligaste orsaken till detta, och det man oftast menar med ordet kolik, är att smärtan kommer från hästens tarmkanal. Smärtan kan även komma från andra organ i bukhålan, t ex lever, njurar eller urinvägar. Kolik är mycket vanligt och drabbar de allra flesta hästar någon gång under livet. Kolik av lindrigare grad kan ofta gå över av sig självt utan behandling av veterinär. Allvarligare kolik kan kräva akut operation på hästsjukhus och kan även vara direkt livshotande. Det är därför viktigt att alltid ta koliksymtom från hästen på allvar.

**Symtom** Vid kolik kan hästen visa många olika symtom som kan variera från lindriga till mycket kraftiga. Vanliga symtom är att hästen verkar orolig, inte vill äta, skrapar med frambenen, tittar sig eller biter mot buken, ligger mer än vanligt och kanske rullar sig mer än normalt. När den ligger kan den ligga i annorlunda ställningar, t ex helt platt på sidan. Små föl lägger sig ofta på rygg. Har hästen mycket ont kan symtomen bli våldsamma och ses mycket tydligt. Hästen vill då lägga sig frekvent och kan kasta sig ner på marken för att rulla våldsamt och är tydligt orolig. Vid smärtsam kolik ökar oftast hästens hjärtfrekvens från normala 28-40 slag per minut upp till 60-80 slag per minut och ibland ännu mer.

**Olika typer av kolik från tarmkanalen** Det finns många olika orsaker till att hästen får kolik, som förstoppning, diarré, gaskolik och olika typer av tarmvred. Vid en veterinärundersökning av en kolikhäst försöker man finna vilken typ av kolik hästen drabbats av för att kunna välja rätt typ av behandling, men orsaken kan ofta vara svår att hitta.



## VETERINÄREN HAR ORDET

**MARIA SJÖSTRÖM**

Leg veterinär, specialist i hästens sjukdomar,  
Stockholms gårdsveterinär/Värmdö Djurklinik  
Tel 070-570 79 80

# KOLIK

**Förstoppning** Sker oftast i de bakre delarna av hästens tarm, dvs i grovtarmen, och är en vanlig orsak till kolik. Hästarna dabbas oftare på höst eller vinter, troligen för att de då rör sig mindre och kanske inte får i sig tillräckligt med vatten i kalla vinterhagar. Oftast får hästen lindriga till måttliga koliksymtom och har mindre avföring än normalt. Vid förstoppning i tunntarmen, t ex orsakat av spolmask hos föl, blir symtomen ofta kraftigare och kan behöva kirurgisk behandling med bukoperation.

**Diarré** Vid diarré kan hästen få koliksymtom av varierande grad och man kan ofta höra att tarmljuden låter mer än normalt. Har hästen diarré är det viktigt att kontrollera hästens temperatur då diarré kan orsakas av vissa infektionssjukdomar. Det är även viktigt att försöka bilda sig en uppfattning om hur omfattande diarrén är. Har hästen endast vattentunn avföring eller kommer det avföring med konsistens? Det är också viktigt att ta reda på hur mycket hästen dricker. Har den diarré är det extra viktigt att den får i sig vatten för att kompensera för vätskeförluster.

**Gaskolik** Kan t ex orsakas av en störning i tarmfloran som ger ökad gasbildning i tarmen som då blir som en utspänd ballong. Gaskolik kan vara mycket smärtsamt för hästen och ibland kan man till och med se från utsidan att hästens buk ser utspänd ut i flankerna.

**Tarmvred** Är ett samlingsnamn för när hästens tarm har hamnat i fel läge inne i bukhålan. Den kan t ex ha vridit sig runt sin egen axel, lagt sig över mjälten eller hamnat på fel sida om blindtarmen. Dessa fellägen kan ge varierande symtom från milda till mycket kraftiga men går sällan över av sig själv. Ofta kan en operation behövas. Ibland kan tarmvred vara väldigt akut och ha ett mycket snabbt förlopp och hästens liv går inte alltid att rädda.

**Behandling av kolik** Veterinären kan t ex behandla med smärtlindrande och/eller kramplösande medicin, dropp eller ge medel mot förstoppning. Om ett fel läge misstänks, om hästen har mycket ont



Bild EVA BERGSTRÖM

eller inte svarar på den behandling som getts kan hästen behöva vård eller operation på hästsjukhus.

**Vad kan jag göra själv?** Om oturen är framme kan kolik vara ett livshotande tillstånd så symtomen bör alltid tas på allvar. Ta gärna in hästen till ett lugnt ställe där du kan övervaka den och ta bort all mat men erbjud lite vatten om den vill dricka. Kontrollera hästens temperatur och gärna hjärtfrekvens, träna innan på var du kan känna hästens puls. Om hästen är pigg, feberfri och endast visar lindriga koliksymtom kan man börja med att motionera hästen med korta skrittpromenader för hand, men låt den även vila emellanåt. Om inte symtomen går över efter en timme eller om hästen verkar hängig, har tydliga koliksymtom eller har feber ska veterinär kontaktas omgående. Ring alltid veterinär för råd om du är osäker.

**Förebyggande vård?** Eftersom kolik har många olika orsaker är det svårt att förebygga sjukdomen helt. Viktigt är dock att se till att hästen har ett foder av bra kvalitet och en foderstat med en stor andel grovfoder och alltid har tillgång till friskt vatten. Man bör även ta regelbundna träckprover vår och höst för att se om avmaskning mot tarmparasiter behövs.



VÄRMDÖ DJURKLINIK  
08-570 333 75

Röntgen • Operation • Eget lab  
Medicinska utredningar  
Hudsjukdomar • Ortopedi  
Drop-in för vaccinationer!

Skogsbov. 7, Gustavsberg  
Öppettider: vard 08-18 (tis o tors till 21)

www.varmdodjurklinik.se



Vi har även stordjursverksamhet.



Stockholms  
Gårdsveterinär

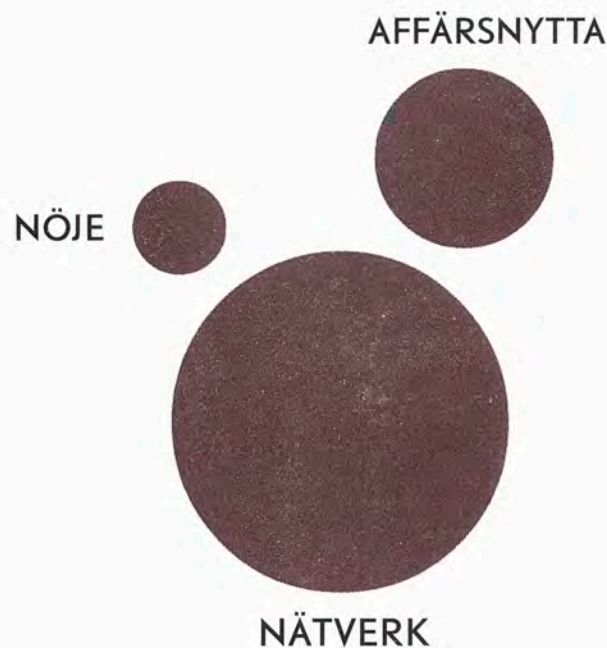
- Medicinska utredningar - Kirurgi  
- Håltutredningar - Ultraljud  
- Munhåleundersökningar - Akutsjukvård  
- Hälsoundersökningar - Hästpass (FEI)

Ring 070-570 79 80

www.stockholmsgv.se

Vi utför även valpkullsbesiktningar och  
avlivning av hund och katt i hemmet

# VÄRMDÖ FÖRETAGARDAG 2012



## HAR DU ANMÄLT DITT FÖRETAG?

Den 31 augusti får Värmdös alla företag möjlighet att mötas och göra affärer - tillsammans med rådgivning, upplysning, utbildning och utvecklingsmöjligheter. Från klockan 15 håller vi dörrarna öppna för allmänheten. (Samma helg arrangeras för andra året, den uppskattade flytande båtmässan Allt på Sjön, som förra året drog 20.000 besökare till Gustavsberg!).

## 50 FÖRETAG HAR REDAN BOKAT PLATS!

Lika många till står på "vänt" inom alla våra sex teman. Anmälda företag kommer att möta bl.a banker, Företagarföreningar, Nyföretagarcentrum och Värmdö Kommun (få svar på frågor om upphandling, bygglov, tillstånd, miljöfrågor mm). *Anmäl dig och boka 15 minuter rådgivning med en expert! Mer information får du efter anmälan.*



**CARL-ANTON, PETER LUNDBLAD,  
TINA AHLIN OCH TONY IRVING!**

Frukostmöte med underhållande föreläsning. Informativa och inspirerande seminarier. Presentationer, debatter och dialoger. Vi kommer också att utse Årets Värmdö Företag! Övriga aktiviteter och mingel.



Boka senast den 8 juli: [naringsliv@varmdo.se](mailto:naringsliv@varmdo.se)  
Projektledare: Amanda Thunberg-Åkerstrand.  
PR & presskontakt: LG Nilsson. Info: [www.varmdo.se](http://www.varmdo.se).

## VÄRMDÖ FÖRETAGARDAGS PARTNERS 2012:



**din tryckare**

Vi syns! Gör ni? Ditt lokala Nacka-Värmdö tryckeri!  
08-570 345 12 • [dintryckare.se](http://dintryckare.se)



**NyföretagarCentrum**  
NACKA VÄRMDÖ TYRESÖ  
I SAMARBETE MED MYNDIGHETERNA  
[INOMVERKSAMT.SE](http://INOMVERKSAMT.SE)

**Hemköp  
Hamnen**



**HOTELL**  
*Blå Blom* SKEVIKS GÅRD

**Handelsbanken**  
VÄRMDÖ



**VÄRMDÖ KOMMUN**

**PEAB**  
NORDENS SAMHÄLLSBYGGGARE

**Riksbyggen**  
Rum för hela livet

**Bonum**  
Entreprenad

**90,2**  
**skärgårdsradion**  
SÄNDER FRÅN MÄSSAN

**VATTENFALL**



**FREDAGEN 31 AUGUSTI, KL 8-20.00  
PORSLINSFABRIKEN, GUSTAVSBERGS HAMN**

Företagardagen arrangeras i samarbete mellan Värmdö Företagarförening, Företagarna Nacka-Värmdö, Företagarna Skärgården, Nacka Värmdö Nätverk, Handelskammaren Nacka-Värmdö, NyföretagarCentrum Nacka Värmdö Tyresö, Visit Värmdö, Gustavsbergs Hamn & Värmdö kommun