

# Byggt i Gustavsberg från 1825 till 1955

## Förslag till vandringsslinga genom gamla och nya områden



# Byggt i Gustavsberg från 1825 till 1955

Förslag till vandrings slinga genom gamla och nya områden

Som ett komplement till utställningen "Funktionalismen i Kooperationen. Exemplet Gustavsberg 1930 - 1980" har Keramiskt Centrum i samarbete med Värmdö kommun gjort ett förslag till en vandrings slinga där Du själv kan studera byggnaderna, som visas på utställningen.

När Du ändå är ute och vandrar, vill vi också visa att det finns intressanta byggnader även från tiden före 1930.

Trevlig promenad!

## Markeringarna på kartan

**X** = Bebyggelse från tiden före 1937

**O** = Bebyggelse efter 1937



*Gamla kontoret är byggnaden i mitten.*

## Gamla Kontoret

Fabrikens äldsta kontor, även kallat "Gula Byggnaden", byggdes 1826 och var då träpanelat. Det reviterades 1915. Här bodde Wilhelm Odelberg med maka 1869-75 och här fanns huvudkontoret tills det nya byggdes 1898. I den så kallade "Kyrksalen", som fram till 1883 fungerade som ortens gudstjänstlokal, har nu Värmdö kommunfullmäktige sina möten.

## Keramiskt Centrum

Byggnaderna, som idag inrymmer AB Gustavsbergs porslinsmuseum och andra utställningslokaler, är renoverade fabriksbyggnader från 1850-1910-



*Keramiskt Centrum.*

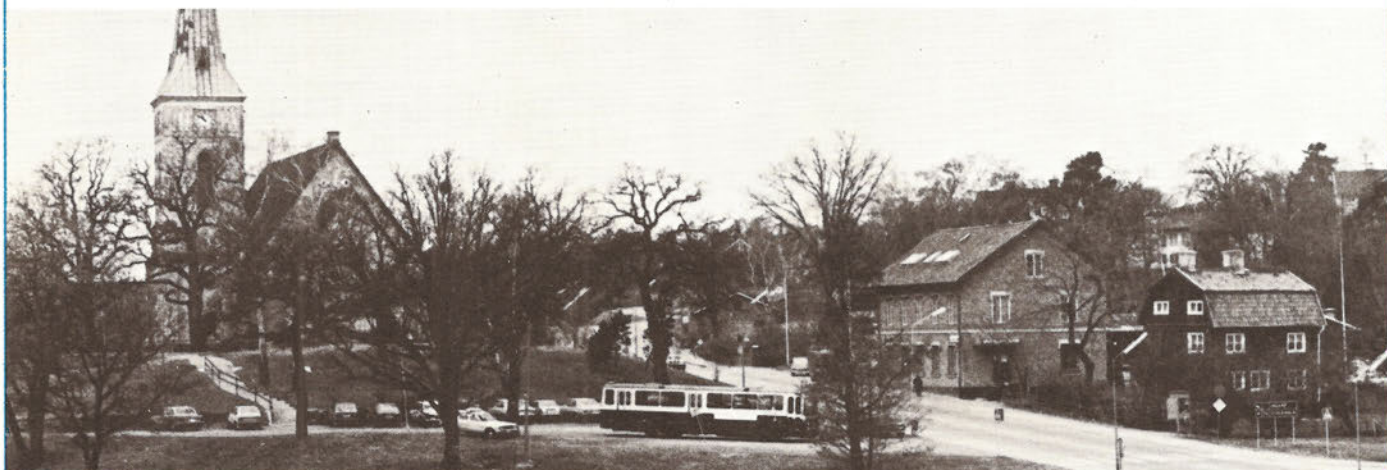
alen. Här låg den gamla infarten till fabriken och på gården bjöd brukspatron Odelberg sina anställda på det årliga midsommarkalaset.



## Övre Stenhuset

är ett stort arbetarbostadshus färdigställt 1856-57. Det tillkom på initiativ av den dåvarande disponenten vid Gustavsbergs Fabriker, Robert Küsel.

## Bleket, "Konsumettan" och Kyrkan



Fr.v. Gustavsbergs kyrka, "Konsumettan och Bleket".

## Bleket

Det här huset flyttades från Ösby på 1820-talet. Bleket ingick i en anläggning för ljusstöpning som bestod av flera hus. Namnet "Bleket" kommer av att vaxet som användes lades ut för blekning på särskilda ställningar utanför. 1842 upphörde verksamheten och de övriga husen revs. Numera är Bleket uthyrt till Gustavsbergs församling.

## "Konsumettan"

Denna byggnad uppfördes för Uppköpsföreningens bod 1889. 1937 inköptes



## Vårdshuset

Värmdö kommuns social- och skolkontor har ett förflutet som vårdshus. Huset byggdes 1860-62 på det gamla vårdhusets plats och inrymde förutom vårdhuslokaler för resande, också klubblokal, läkarmottagning och bostäder för tjänstemän på fabriken.

huset av Gustavsbergs konsumtionsförening och blev samhällets första konsumbutik.

## Gustavsbergs Kyrka

Gustavsbergs kyrka, byggd på kullen, där förut Ekensbergsbostäderna låg stod färdig och invigdes 1:a söndagen i advent 1907. Arkitekten hette Gustav Amén. Kyrkan har restaurerats åren 1943 och 1972. Interiören är i, den vid sekelskiftet, nymoderna jugendstilen.

Pingstafton 1979 invigdes en helt ny orgel med 31 stämmor (förut 18 stämmor).



## Höjden

Gustavsbergs äldsta flerfamiljshus med den vackraste utsikten byggdes 1874 efter ritningar av arkitekt Magnus Isaeus. Teglet till byggnaden togs från Ålstäket. Från början bestod huset mest av enkelrum och några enkelrum med kök. Idag har man slagit ihop flera till större lägenheter och på 1950-talet renoverades huset och fick sin nuvarande fasadklädsel.



## Ekedalsskolan

Det här är en av kommunens allra äldsta skolor. "Röda Skolan" blev klar 1884 (ej 1880 som det står på huset).

Röda Skolan blev så småningom för trångbodd och 1903 byggdes Gröna Skolan. Längst upp på berget ligger Gula Skolan byggd 1915.

Under 1960-talet byggdes Ekedalsskolan till med bl a gymnastiksal, matsal och simbassäng.

Just nu bygger elever, med benägen hjälp av pensionärer, upp ett skolmuseum.

## Franska Byggena



## Skeviksgatan

Kring sekelskiftet byggde Odelberg flera områden med hus i modern villastil, Ingarövägen, Villagatan, Höjdgatan och Skeviksgatan. De sistnämnda husen, som nu är tegelklädda var från början klädda med röd träpanel.



Väster om kyrkan på bägge sidor om Värmdövägen ligger några röda tegelhus, de så kallade Franska Byggena. Husen ritades av Magnus Isaeus och blev färdiga 1875. Franska Byggena, de kallas så därför att de beboddes av flera franska målare, är tvåfamiljshus, moderniserade invändigt. Polis- huset är ett av dem, men vissa förändringar har gjorts för att anpassa huset till dess funktion som polisstation.

## Bergsgatan



Dessa hus byggdes 1882-83 för säsongarbetare på fabriken. Då var det träkaserner med enkel inredning. Kvarteret kallas Gröneborg och kompletterades 1884-89 med tre hus närmare Ingarövägen, Södra Kullen. Husen på Bergsgatan är nyrenoverade och Södra Kullen är under ombyggnad.

## Grindstugatan



Grindstugatan eller Stora Gatan började bebyggas 1870. Arkitekt var M Isaeus. Ursprungligen var husen gulmålade med vita snickerier, numera är panelen rödfärgad. Varje hus inrymmer två lägenheter med skilda ingångar. Med Grindstugatan fick Gus-

## Mariagatan



Mariagatan bebyggdes 1890 efter en typritning som även användes på andra håll i Gustavsberg. Ursprungligen bestod Mariagatan av 12 hus av kaserntyp. De innehöll då vanligtvis fyra enrumslägenheter med separat ingång.

Under de senaste åren har ägaren, AB Gustavsberg, moderniserat både ut- och invändigt. Bl a har man byggt om till större lägenheter. Upprustningen har gjorts mycket pietetsfullt så att husens ursprungliga karaktär har kunnat bevaras.



tavsberg sin första bruksgata. Genom bebyggelsens placering ett bra stycke norr om själva fabriksområdet lades här början till brukets klyvning i ett bostads- och tjänsteområde och ett industri- och produktionsområde.



## Tallåsen

1911 infördes en ny typ av enfamiljshus, spridda över några bergåsar. Husen byggdes för barnrika familjer. Vid KF:s tillträde i Gustavsberg 1937 började en tid av kraftig ex-

pansion i samhället. Gamla bostäder rustades upp och nya bostadsområden byggdes. Olof Thunström, KF, var en av funktionalismens ledande arkitekter. En av Thunströms första uppgifter blev att under 1940-talet modernisera Tallåsen.



## Höjdhagen

Detta är ett område med ett 70-tal enfamiljshus byggda 1938-40 av AB Gustavsberg. Inga staket eller häckar skiljer tomterna åt.

Med vinkelbodarna i Höjdhagen har Olof Thunström "skapat ett av de så

självklara tilläggen till den svenska bruksarkitektkulturens tradition. Husen har 2-3 rum och kök med matplats. Bostadsytan är väl utnyttjad.

Samtliga hus är orienterade så att utomhusplatsen i vinkel är riktad mot sydväst och skyddad för insyn.

## Grindstugärde

Grindstugärde är det första radhusområdet i Gustavsberg. Husen byggdes 1944-45 av gammalt tegel från en äldre del av fabriken som rivits strax innan. Radhuslängorna på sammanlagt 51 lägenheter är parallellt lagda längs en bruksgata. Olof Thunström lade ner stor möda på husens markanslutning.



## Mariaplan

Husen vid Mariaplan ritades av Olof Thunström 1945. Fem huslängor ligger grupperade kring en avlång gårdsplan som i norr öppnar sig mot det gröna stråket nedanför Tallåsberget. De innehåller mest smålägenheter och en- och tvåsmälägenheter och en- och tvårummare.



## Hästhagen



Hästhagen bebyggdes åren 1946-1949 med punkthus och lamellhus i små sammanhållna enheter. Husen har ritats av KF-arkitekten Olof Thunström.

Det som gör området så bra är variationen i bebyggelsen samt det varmsamma sättet på vilket husen fogats in i den kuperade skärgårdsnaturen.

## Hästhagsterrassen

Arkitekt: Olof Thunström

Tre längor av radhus i 1½ plan belägna två på ena och en på andra sidan om en gemensam gata. Pulpettak med svart papp (e d). Gult fasadtegel. I varje hus envåninga del åt gatan finns gulgrön dörr med glasparti t v. Litet utskjutande tak över dörren i linje med takfallet. Husens motsatta sidor är tvåvåninga och här är en del av varje hus indragen för att lämna plats åt skyddad balkong. Husen uppfördes i början av 50-talet.



## Thun-Ollevägen

I slutet av 40-talet började Lugnet i norra Gustavsberg att bebyggas. Först med de gula radhusen längs Thun-Ollevägen. Arkitekt var (som ju vägnamnet antyder) Olof Thunström Husen, som är på 3-5 rum och kök, förvaltas och hyrs ut av Stiftelsen Gustavsbergs Bostäder.



## Kommunalhuset



Runda Huset invigdes i februari 1954. Här låg tidigare ett träsk och i och med kommunalhusbygget blev samhällets centrum sanerat och kunde visa upp ett något prydligare ansikte än tidigare. Arkitekt var Olof Thunström från KF. Byggnaden har fyra våningar, men var ursprungligen konstruerad för påbyggnad med ytterligare 2-3 våningar. Utrymme för hiss finns i hallen varigenom

ljusöppningens nyckelhålsform uppkommit.

Takkupolen - den karaktäristiska toppen - ger dels dagsljusbeslysta kommunikationsutrymmen men den ger också en festlig accent åt byggnaden, inte minst under den mörka delen av dygnet. Idag är kommunkansli, personalkontor, drätselkontor, hälsovårdskontor och arbetsförmedling inhysta i byggnaden.

## Kvarnbergsskolan

Byggs i början av 50-talet. Arkitekt var Olof Thunström. Här låg en av landets första skolenhetsskolor. Skolan har byggts till i flera etapper. Idag är Kvarnbergsskolan enbart högstadieskola.



**Gustavsberg**

**VÄRMDÖ KOMMUN**  
**i juni 1980**

Bilder: Hilding Engströmer  
och Leif Andersson.

